

# 平成 30 年災害の概要

平成 3 1 年 8 月

佐 賀 県

# 目 次

第 1	平成 30 年災害概要及び災害別被害総括表	．．．．．	P 1
第 2	災害別気象状況及び被害状況等		
1	6 月 26 日から 30 日にかけての大雨	．．．．．	P 2
2	7 月 2 日からの台風第 7 号・5 日から 8 日にかけての大雨	．．．	P 8
3	9 月 30 日の台風第 24 号	．．．．．	P 31
4	10 月 6 日の台風第 25 号	．．．．．	P 36
第 3	平成 30 年 月別気象概況	．．．．．	P 41
[ 参考資料 ]			
	過去 10 年間の被害状況	．．．．．	P 65

## 第1 平成30年災害概要及び災害別被害総括表

7月6日に嬉野で16時38分までの1時間に84.5mmの観測史上1位を更新するなど局地的に猛烈な雨となった。7月5日00時から6日17時までの降水量は、多いところで500mm以上となり、6日17時10分に大雨特別警報を県内17市町に発表し、19時10分佐賀県全域に大雨特別警報を発表された。

7月5日から8日にかけての総降水量は、県内の多いところで、北山583.5mm、伊万里445.0mm、鳥栖430.0mm、佐賀343.0mmとなり、伊万里、佐賀では平年の7月の月降水量を上回った。伊万里では最大72時間降水量が観測史上1位を更新するなど記録的な大雨となった。

【災害別被害総括表】

区分 \ 災害名	6月29日から30日にかけての大雨	7月2日からの台風7号・5日から8日にかけての大雨	9月30日からの台風24号	10月6日からの台風25号	合計
人的被害(人)					
○死者		2			2
○行方不明者					
○負傷者	重傷	1	1		2
	軽傷		3	3	1
住家被害(棟)	4	314	4	3	325
○全壊		3			3
○半壊		1			1
○一部破損		25	4	3	32
○床上浸水	1	35			36
○床下浸水	3	250			253
非住家被害(棟)		49		1	50
公共施設被害(千円)	23,400	16,274,868	39,117	18,256	16,355,641
○公立文教施設		89,003	4,487	10,830	104,320
○農林水産業施設	23,400	12,670,382	34,630	7,426	12,735,838
○公共土木施設		3,492,307			3,492,307
○その他の公共施設		23,176			23,176
その他の被害(千円)		307,029	1,471	19,300	327,800
○農産被害		233,266	1,471	894	235,631
○林産被害					
○畜産被害		680			680
○水産被害					
○商工被害					
○その他の被害		73,083		18,406	91,489
計	23,400	16,581,897	40,588	37,556	16,683,441

## 第2 災害別気象状況及び被害状況等

### 1. 6月26日から30日にかけての大雨

#### (1) 気象

##### ア 降水量

(ア) 平成30年6月29日～30日の日降水量(単位: mm)

	唐津	北山	鳥栖	伊万里	佐賀	嬉野	白石	川副
6月29日	83.5	87.5	168.5	117.0	66.0	65.5	66.5	74.0
6月30日	26.0	35.5	66.0	44.0	36.0	34.5	28.5	51.0

##### (イ) 毎時降水量

2018年6月29日 単位:mm

時刻																									日合計	日最大		
	01	02	03	04	05	06	07	08	09	10	11	12	13	14	15	16	17	18	19	20	21	22	23	24		最大	時分	
観測所名																												
唐津	0.0	0.0	0.5	0.0	2.0	1.5	8.5	5.0	8.0	14.0	33.5	10.0	0.5	0.0	0.0	0.0	0.0	0.0	0.0	0.0	0.0	0.0	0.0	0.0	0.0	83.5	36.5	1055
北山	1.0	8.0	0.0	4.5	0.0	1.0	6.5	2.0	0.0	0.5	1.5	50.0	11.5	0.5	0.5	0.0	0.0	0.0	0.0	0.0	0.0	0.0	0.0	0.0	0.0	87.5	56.5	1218
鳥栖	0.0	0.0	0.0	11.5	42.0	47.0	57.0	6.0	3.0	2.0	0.0	0.0	0.0	0.0	0.0	0.0	0.0	0.0	0.0	0.0	0.0	0.0	0.0	0.0	0.0	168.5	73.5	0533
伊万里	0.5	1.5	8.0	0.0	0.0	1.5	9.0	1.5	4.0	6.0	55.0	29.0	0.5	0.5	0.0	0.0	0.0	0.0	0.0	0.0	0.0	0.0	0.0	0.0	0.0	117.0	69.0	1126
佐賀	0.0	1.0	2.5	0.0	17.5	10.5	27.5	4.5	1.5	0.5	0.0	0.0	0.5	0.0	0.0	0.0	0.0	0.0	0.0	0.0	0.0	0.0	0.0	0.0	0.0	66.0	29.0	0718
嬉野	0.0	0.0	1.0	0.0	7.5	11.5	26.0	0.0	0.0	1.5	1.0	17.0	0.0	0.0	0.0	0.0	0.0	0.0	0.0	0.0	0.0	0.0	0.0	0.0	0.0	65.5	26.0	0719
白石	0.0	0.0	10.0	0.0	11.0	15.0	26.5	2.5	0.0	0.0	1.0	0.5	0.0	0.0	0.0	0.0	0.0	0.0	0.0	0.0	0.0	0.0	0.0	0.0	0.0	66.5	27.0	0702
川副	0.0	0.0	0.0	9.0	6.5	24.0	24.0	4.0	6.5	0.0	0.0	0.0	0.0	0.0	0.0	0.0	0.0	0.0	0.0	0.0	0.0	0.0	0.0	0.0	0.0	74.0	37.0	0618

2018年6月30日 単位:mm

時刻																									日合計	日最大		
	01	02	03	04	05	06	07	08	09	10	11	12	13	14	15	16	17	18	19	20	21	22	23	24		最大	時分	
観測所名																												
唐津	0.0	0.5	0.5	2.0	7.0	0.0	1.5	4.5	2.5	1.0	4.0	1.5	0.5	0.5	0.0	0.0	0.0	0.0	0.0	0.0	0.0	0.0	0.0	0.0	0.0	26.0	8.0	0456
北山	0.0	0.5	1.0	1.0	5.5	2.5	15.5	2.0	2.0	0.0	1.0	0.0	0.5	0.0	0.0	0.0	0.0	0.0	1.0	3.0	0.0	0.0	0.0	0.0	0.0	35.5	16.0	0705
鳥栖	0.0	0.0	1.5	0.0	0.5	9.5	9.0	23.0	5.0	10.0	5.5	0.5	0.0	0.0	1.0	0.5	0.0	0.0	0.0	0.0	0.0	0.0	0.0	0.0	0.0	66.0	24.0	0757
伊万里	0.0	1.0	1.0	8.0	3.0	1.0	0.5	5.5	0.5	2.0	19.0	0.5	2.0	0.0	0.0	0.0	0.0	0.0	0.0	0.0	0.0	0.0	0.0	0.0	0.0	44.0	19.5	1050
佐賀	0.0	0.5	0.5	0.5	3.5	9.5	6.0	4.5	2.5	0.0	0.0	0.0	0.0	0.0	8.0	0.0	0.0	0.0	0.0	0.5	0.0	0.0	0.0	0.0	0.0	36.0	12.5	0549
嬉野	1.0	1.5	1.5	7.0	7.5	7.0	3.0	4.0	0.5	0.5	1.0	0.0	0.0	0.0	0.0	0.0	0.0	0.0	0.0	0.0	0.0	0.0	0.0	0.0	0.0	34.5	11.0	0442
白石	1.0	1.0	2.0	0.5	5.0	8.5	2.5	4.0	2.0	0.0	0.0	0.0	0.5	0.0	0.0	0.0	0.0	0.0	1.5	0.0	0.0	0.0	0.0	0.0	0.0	28.5	13.0	0556
川副	0.0	0.0	0.5	0.0	12.0	7.0	10.0	9.5	3.5	0.0	0.0	0.0	0.0	0.0	8.0	0.0	0.0	0.0	0.5	0.0	0.0	0.0	0.0	0.0	0.0	51.0	16.5	0719

イ 注意報・警報の発表状況

(ア) 大雨警報・注意報(6月29日~30日)

一次細分区域名		北部						南部													
市町村等をまとめた地域名		唐津地区		伊万里地区		佐賀多久地区		鳥栖地区				武雄地区			鹿島地区						
日時	市町村等	唐津市	玄海町	伊万里市	有田町	佐賀市	多久市	小城市	鳥栖市	神埼市	吉野ヶ里町	基山町	上峰町	みやき町	武雄市	大町町	江北町	白石町	鹿島市	嬉野市	太良町
		6月28日	23時50分	△	△	△	△	△	△	△	△	△	△	△	△	△	△	△	△	△	△
6月29日	05時46分	●	△	△	△	●	△	△	●	●	●	△	●	●	△	△	△	△	△	△	△
	06時58分	●	△	△	△	◎	●	●	●	●	●	●	●	◎	△	△	△	●	●	●	△
	07時36分	●	△	△	△	◎	●	●	◎	◎	◎	◎	◎	◎	◎	△	△	△	◎	◎	◎
	11時17分	◎	△	●	●	◎	●	●	◎	◎	◎	◎	◎	◎	◎	△	△	△	◎	◎	◎
	12時11分	●	△	◎	◎	◎	●	●	◎	◎	◎	◎	◎	◎	◎	●	●	●	◎	◎	△
	14時30分	●	△	△	△	●	●	△	●	●	●	△	●	●	●	●	△	△	△	△	△
	16時22分	●	解	△	△	△	△	△	△	△	△	△	△	△	△	△	解	解	解	解	解
	19時07分	△		△	△	解	解	解	△	△	△	解	△	△	解	解					
21時12分	解		解	解				解	解	解		解	解								
6月30日	00時08分	△																			
	03時37分	△	△	△	△	△	△	△	△	△	△	△	△	△	△						
	06時44分	●	△	●	●	●	●	●	●	●	●	△	●	●	●	△	△	△	△	△	△
	07時40分	●	△	●	●	●	●	●	●	●	●	●	●	●	●	△	△	△	△	△	△
	15時20分	●	△	△	△	●	△	△	●	●	●	●	●	●	△	解	解	解	解	解	解
	17時05分	△	△	△	△	△	△	△	●	●	●	●	●	●	△						
20時20分	△	解	△	△	△	△	解	△	△	△	△	△	△	解							

○:警報(浸水害) ●:警報(土砂災害) ◎:警報(浸水害、土砂災害) △:注意報 解:解除

(イ) 洪水警報・注意報(6月29日~30日)

一次細分区域名		北部						南部													
市町村等をまとめた地域名		唐津地区		伊万里地区		佐賀多久地区		鳥栖地区				武雄地区			鹿島地区						
日時	市町村等	唐津市	玄海町	伊万里市	有田町	佐賀市	多久市	小城市	鳥栖市	神埼市	吉野ヶ里町	基山町	上峰町	みやき町	武雄市	大町町	江北町	白石町	鹿島市	嬉野市	太良町
		6月29日	03時30分	△	△																
04時32分	△		△			△	△		△			△									
05時46分	△		△			△	△		●		△	●	△	△							
06時58分	△		△			△	△		●	△	●	●	●	●							△
07時36分	△		△			●	△	△	●	●	●	●	●	●	△	△	△	△	△	△	△
10時08分	△		△	△	△	●	△	△	●	●	●	●	●	●	△	△	△	△	△	△	△
12時11分	△		△	△	●	●	△	△	●	●	●	●	●	●	△	△	△	△	△	△	△
14時30分	△		解	△	△	△	△	△	△	△	△	△	△	△	△	解	解	解	解	解	解
16時22分	解		解	解	解	解	解	解	解	解	解	解	解	解							
6月30日	06時44分					△									△			△		△	
	07時40分					△		△				△			△			△		△	
	11時23分	△			△	△		△			△			△	△			△		△	
	15時20分	解			解	解		解			解			解	解			解		解	

●:警報 △:注意報 解:解除

(ウ) 雷注意報 (6月27日~30日)

一次細分区域名		北部						南部													
市町村等をまとめた地域名		唐津地区		伊万里地区		佐賀多久地区		鳥栖地区				武雄地区			鹿島地区						
市町村等 日時		唐津市	玄海町	伊万里市	有田町	佐賀市	多久市	小城市	鳥栖市	神埼市	吉野ヶ里町	基山町	上峰町	みやき町	武雄市	大町町	江北町	白石町	鹿島市	嬉野市	太良町
6月27日	10時28分	△	△	△	△	△	△	△	△	△	△	△	△	△	△	△	△	△	△	△	△
7月1日	01時35分	解	解	解	解	解	解	解	解	解	解	解	解	解	解	解	解	解	解	解	解

△:注意報 解:解除

(工) 強風注意報 (6月29日)

一次細分区域名		北部						南部													
市町村等をまとめた地域名		唐津地区		伊万里地区		佐賀多久地区		鳥栖地区				武雄地区			鹿島地区						
市町村等 日時		唐津市	玄海町	伊万里市	有田町	佐賀市	多久市	小城市	鳥栖市	神埼市	吉野ヶ里町	基山町	上峰町	みやき町	武雄市	大町町	江北町	白石町	鹿島市	嬉野市	太良町
6月28日	09時38分	△	△	△	△	△	△	△	△	△	△	△	△	△	△	△	△	△	△	△	△
	18時40分	△	△	解	解	△	解	△	解	解	解	解	解	解	解	解	△	△	解	△	
	23時50分	△	△			△		△									△	△		△	
6月29日	10時08分	△	△			解		解									解	解		解	
	11時17分	△	△																		
	16時22分	解	解																		

●:暴風警報 △:強風注意報 解:解除

(才) 波浪警報・注意報 (6月26日~29日)

一次細分区域名		北部						南部													
市町村等をまとめた地域名		唐津地区		伊万里地区		佐賀多久地区		鳥栖地区				武雄地区			鹿島地区						
市町村等 日時		唐津市	玄海町	伊万里市	有田町	佐賀市	多久市	小城市	鳥栖市	神埼市	吉野ヶ里町	基山町	上峰町	みやき町	武雄市	大町町	江北町	白石町	鹿島市	嬉野市	太良町
6月26日	16時53分	△	△																		
6月29日	10時08分	解	解																		

●:警報 △:注意報 解:解除

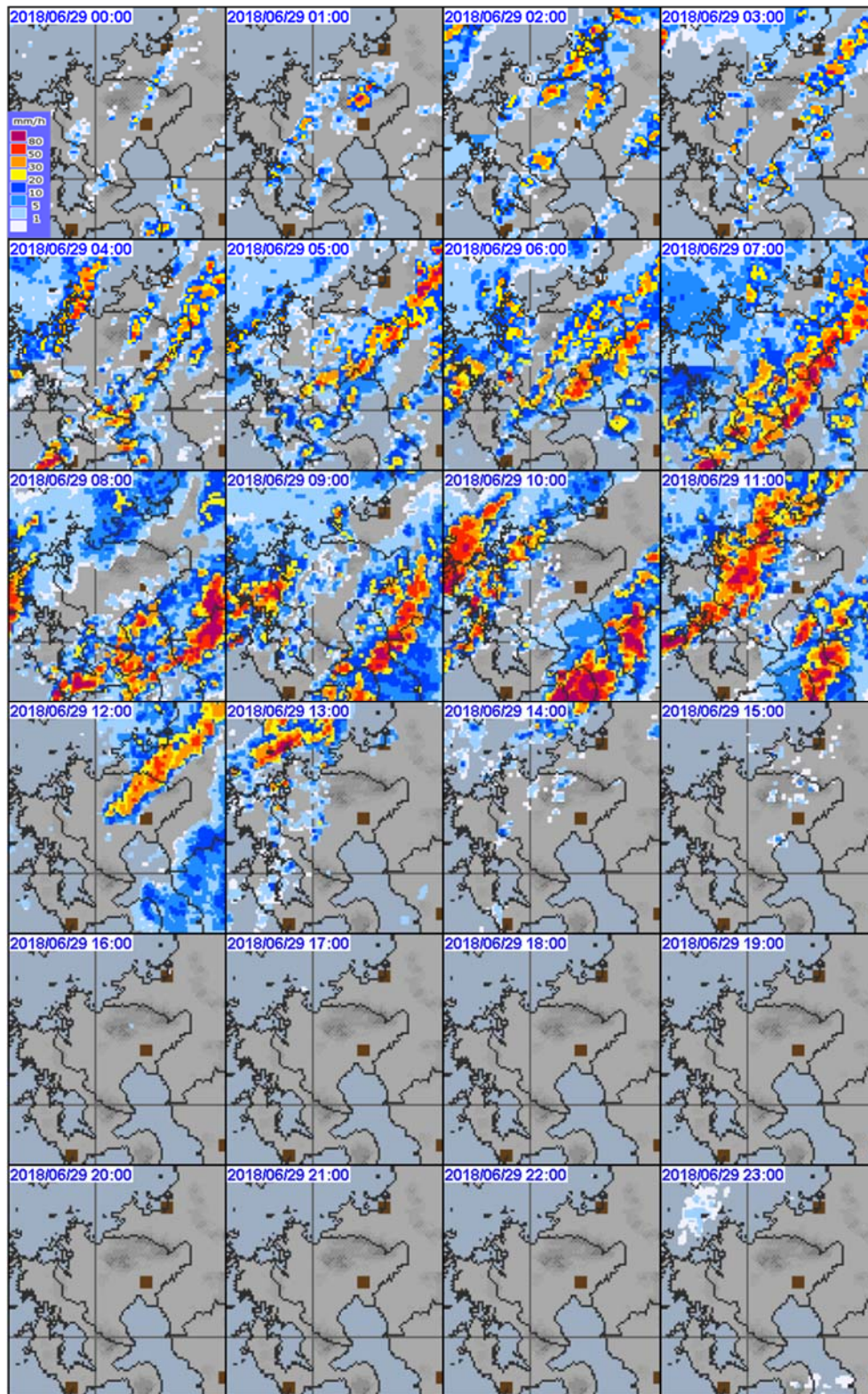
## ウ 土砂災害警戒情報 発表状況（6月29日）

2018年6月29日の土砂災害警戒情報(佐賀県) 発表履歴表

一次細分区域名			南部												北部							
市町村等をまとめた地域名			佐賀多久地区			鳥栖地区					武雄地区				鹿島地区		唐津地区		伊万里地区			
市町村名			佐賀市	多久市	小城市	鳥栖市	神崎市	吉野ヶ里町	基山町	上峰町	みやき町	武雄市	大町町	江北町	白石町	鹿島市	嬉野市	太良町	唐津市	玄海町	伊万里市	有田町
日時／番号																						
6月29日	07時45分	第1号				●					●							●				
	11時30分	第2号				●				●								●		●	●	
	11時45分	第3号				●				●	●							●		●	●	
	13時35分	第4号				解				解	●							●		●	●	
	14時20分	第5号									解							解		解	解	

●:発表及び継続 解:解除

エ 気象レーダー画像 ( 6月29日 00時00分 ~ 23時00分 1時間毎 )





(2) 被害

ア 人的被害

重傷 1人

イ 住家・非住家被害

区分		被害棟数	備考(箇所内訳等)
住家被害	床上浸水	1棟	鳥栖市
	床下浸水	3棟	みやき町

ウ 被害額

(ア) 総額 27,005千円

(イ) 内訳

農林水産業施設 23,400千円

区分	被害数量	被害金額	備考(箇所内訳等)
農地	0.86ha	13,600千円	鳥栖市、白石町
農業用施設	1箇所	7,000千円	みやき町
林業用施設	1箇所	2,800千円	嬉野市

(3) 災害応急対策

ア 災害警戒体制の設置状況

(ア) 県

災害情報連絡室設置

6月29日 5時46分 ~ 19時07分

6月30日 6時44分 ~ 20時20分

(イ) 市町

災害情報連絡室等設置

6月29日 佐賀市、唐津市、鳥栖市、多久市、伊万里市、武雄市、鹿島市、小城市、嬉野市、神崎市、吉野ヶ里町、基山町、上峰町、みやき町、有田町、大町町、江北町、白石町

6月30日 佐賀市、唐津市、鳥栖市、多久市、伊万里市、武雄市、小城市、神崎市、吉野ヶ里町、基山町、上峰町、みやき町、有田町

イ 消防機関の出動状況

6月29日 消防職員出動延人数 15人

消防団員出動延人数 0人

6月30日 消防職員出動延人数 40人

消防団員出動延人数 0人

ウ 避難勧告等の発令状況

なし

2. 7月2日からの台風第7号・5日から8日にかけての大雨

(1) 気象

ア 降水量

(ア) 平成30年7月2日～3日、5日～8日の日降水量(単位: mm)

	唐津	北山	鳥栖	伊万里	佐賀	嬉野	白石	川副
7月2日	0.0	3.5	0.0	0.5	3.5	1.0	1.0	2.0
7月3日	75.0	179.5	75.5	168.0	67.5	172.0	87.0	46.5
7月5日	110.0	159.0	110.0	112.5	97.0	52.0	56.5	59.0
7月6日	214.5	422.5	310.0	329.0	243.5	272.5	169.5	248.0
7月7日	11.0	0.5	4.5	0.5	1.5	0.5	0.5	7.5
7月8日	1.5	1.5	5.5	3.0	1.0	4.0	1.5	2.5

(イ) 毎時降水量

2018年7月2日 単位:mm

時刻																									日合計	日最大		
	01	02	03	04	05	06	07	08	09	10	11	12	13	14	15	16	17	18	19	20	21	22	23	24		1時間降水量	最大	時分
観測所名																												
唐津	0.0	0.0	0.0	0.0	0.0	0.0	0.0	0.0	0.0	0.0	0.0	0.0	0.0	0.0	0.0	0.0	0.0	0.0	0.0	0.0	0.0	0.0	0.0	0.0	0.0	0.0	0.0	2400
北山	0.0	0.0	0.0	0.0	0.0	0.0	0.0	0.0	0.0	0.0	0.0	0.0	0.5	0.5	0.0	0.0	0.0	0.0	0.0	0.0	0.0	0.0	0.0	1.0	1.5	3.5	1.5	2400
鳥栖	0.0	0.0	0.0	0.0	0.0	0.0	0.0	0.0	0.0	0.0	0.0	0.0	0.0	0.0	0.0	0.0	0.0	0.0	0.0	0.0	0.0	0.0	0.0	0.0	0.0	0.0	0.0	2400
伊万里	0.0	0.0	0.0	0.0	0.0	0.0	0.0	0.0	0.0	0.0	0.0	0.0	0.0	0.0	0.0	0.0	0.0	0.0	0.0	0.0	0.0	0.0	0.0	0.0	0.5	0.5	0.5	2400
佐賀	0.0	0.0	0.0	0.0	0.0	0.0	0.0	0.0	0.0	0.0	0.0	0.0	1.0	0.0	0.0	0.0	0.0	0.0	0.0	0.0	0.0	0.0	0.5	0.5	1.5	3.5	1.5	2400
嬉野	0.0	0.0	0.0	0.0	0.0	0.0	0.0	0.0	0.0	0.0	0.0	0.0	0.0	0.0	0.0	0.0	0.0	0.0	0.0	0.0	0.0	0.0	0.0	0.0	1.0	1.0	1.0	2400
白石	0.0	0.0	0.0	0.0	0.0	0.0	0.0	0.0	0.0	0.0	0.0	0.0	0.0	0.0	0.0	0.0	0.0	0.0	0.0	0.0	0.0	0.0	0.5	0.0	0.5	1.0	0.5	2400
川副	0.0	0.0	0.0	0.0	0.0	0.0	0.0	0.0	0.0	0.0	0.0	0.5	0.0	0.0	0.0	0.0	0.0	0.0	0.0	0.0	0.0	0.0	0.5	1.0	2.0	1.0	2400	

2018年7月3日 単位:mm

時刻																									日合計	日最大	
	01	02	03	04	05	06	07	08	09	10	11	12	13	14	15	16	17	18	19	20	21	22	23	24		1時間降水量	最大
観測所名																											
唐津	1.0	0.0	1.0	0.5	0.0	0.5	0.5	3.0	1.5	0.5	0.0	1.5	4.0	9.0	3.5	3.5	7.0	5.0	8.0	5.0	2.0	6.0	7.5	4.5	75.0	10.0	2326
北山	1.5	1.0	1.5	0.5	0.0	1.0	0.5	2.0	4.0	2.5	6.5	13.5	6.0	18.5	8.0	5.0	12.0	15.0	7.0	7.0	10.0	16.0	23.0	17.5	179.5	24.5	2250
鳥栖	0.5	2.5	2.5	0.0	1.5	0.0	0.0	1.5	4.0	1.0	3.0	1.0	1.0	1.5	0.5	0.0	2.5	7.0	4.5	11.0	12.0	12.0	5.5	75.5	13.5	2240	
伊万里	1.0	0.5	2.0	0.0	0.0	1.0	2.5	5.5	3.5	7.0	6.0	10.5	9.5	8.0	6.5	8.5	4.0	7.0	12.0	16.5	13.0	13.5	18.0	12.0	168.0	19.0	1948
佐賀	2.0	1.5	1.0	0.0	0.5	1.0	0.5	1.5	4.5	1.0	2.5	4.5	3.5	11.5	1.0	0.0	1.0	3.0	0.5	3.5	7.0	7.0	6.0	3.0	67.5	12.0	1405
嬉野	2.5	1.5	4.0	0.5	1.0	4.5	6.0	10.5	8.5	13.0	9.0	7.5	9.5	7.5	2.0	5.5	9.0	10.5	5.0	6.5	13.0	16.0	13.0	6.0	172.0	17.0	2217
白石	2.0	1.0	2.5	0.0	0.5	2.0	2.5	3.0	4.0	3.5	8.0	8.0	11.0	5.5	1.5	0.5	4.0	2.5	1.5	5.0	6.5	5.0	5.5	1.5	87.0	11.5	1303
川副	2.5	1.5	1.5	0.0	0.5	1.5	1.0	1.5	3.5	0.5	2.0	1.5	2.0	5.5	0.0	0.5	1.0	7.0	3.0	2.0	4.0	3.0	1.0	0.0	46.5	7.0	1808

2018年7月5日 単位:mm

時刻																									日合計	日最大	
	01	02	03	04	05	06	07	08	09	10	11	12	13	14	15	16	17	18	19	20	21	22	23	24		1時間降水量	最大
観測所名																											
唐津	0.0	0.0	0.0	0.0	0.0	0.0	0.0	0.0	0.5	2.5	8.0	4.0	2.0	0.5	8.0	2.0	29.5	6.0	4.5	15.5	13.5	13.0	0.5	0.0	110.0	31.0	1710
北山	0.0	0.0	0.0	0.0	0.0	0.0	0.5	0.0	0.5	20.0	9.0	5.5	1.0	29.0	7.5	9.0	21.5	19.0	25.5	7.5	3.0	0.0	0.5	0.0	159.0	32.0	1849
鳥栖	0.0	0.5	2.0	17.5	18.0	18.5	2.0	11.5	10.5	4.0	8.0	5.0	34.0	15.5	17.0	34.0	39.5	34.5	14.5	9.0	8.0	5.5	1.0	0.0	110.0	20.0	1652
伊万里	0.0	0.0	0.0	0.0	0.0	0.0	0.5	1.0	0.5	19.0	4.5	1.0	7.5	19.0	0.0	27.5	14.0	10.5	2.5	3.0	0.5	1.0	0.5	0.0	112.5	30.5	1625
佐賀	0.0	0.0	0.0	0.0	0.0	2.0	0.0	1.0	1.0	4.0	2.5	5.0	15.0	14.5	4.0	15.5	21.0	3.0	5.5	3.0	0.0	0.0	0.0	0.0	97.0	25.0	1622
嬉野	0.0	0.0	0.0	0.0	0.0	0.0	0.0	1.0	7.0	2.5	0.0	12.5	2.5	0.5	5.5	13.5	1.0	1.5	2.0	2.0	0.5	0.0	0.0	0.0	52.0	15.5	1542
白石	0.0	0.0	0.0	0.0	0.0	0.0	0.0	0.5	4.5	6.0	0.0	11.0	2.0	3.5	0.0	13.0	5.5	3.5	3.5	2.5	1.0	0.0	0.0	0.0	56.5	15.5	1627
川副	0.0	0.0	0.0	0.0	2.5	0.0	0.0	3.5	6.5	3.5	3.0	13.0	0.0	5.5	1.5	1.5	6.5	7.5	3.0	0.5	1.0	0.0	0.0	0.0	59.0	15.5	1150

2018年7月6日 単位:mm

時刻																									日合計	日最大	
	01	02	03	04	05	06	07	08	09	10	11	12	13	14	15	16	17	18	19	20	21	22	23	24		1時間降水量	最大
観測所名																											
唐津	0.5	5.5	4.5	5.5	23.5	43.0	7.5	2.5	18.0	5.5	4.5	14.5	20.0	26.0	14.5	9.0	1.0	0.0	0.5	0.5	2.0	1.5	3.0	1.5	214.5	46.5	0554
北山	0.5	1.5	7.0	22.0	42.0	23.5	59.0	17.5	29.0	31.0	16.5	11.0	25.0	57.0	13.5	29.5	21.0	8.0	4.5	1.5	1.0	1.0	0.0	0.0	422.5	59.0	0700
鳥栖	0.0	0.5	2.0	17.5	18.0	18.5	2.0	11.5	10.5	4.0	8.0	5.0	34.0	15.5	17.0	34.0	39.5	34.5	14.5	9.0	8.0	5.5	1.0	0.0	310.0	45.5	1712
伊万里	1.0	3.5	2.5	9.5	4.5	21.5	34.5	40.5	50.5	7.5	8.5	7.0	15.5	17.0	46.0	48.0	4.5	0.5	1.0	2.0	1.0	2.0	0.0	0.5	329.0	58.5	1537
佐賀	1.0	0.5	10.5	22.5	22.0	7.0	1.0	11.0	3.0	0.5	1.0	1.0	17.5	9.0	11.0	20.5	35.5	32.0	18.0	12.5	3.5	2.0	0.5	0.5	243.5	38.5	1730
嬉野	2.5	1.0	6.0	15.0	8.5	1.0	7.5	3.0	5.0	1.5	0.0	1.0	8.5	1.5	5.0	70.0	67.0	37.5	24.5	3.0	1.0	1.0	0.5	1.0	272.5	84.5	1638
白石	2.0	0.0	7.5	20.0	6.0	2.0	0.0	2.0	0.5	1.0	0.5	0.0	11.5	2.0	3.0	12.5	39.0	31.5	14.0	11.0	2.0	0.5	0.5	0.5	169.5	39.5	1655
川副	0.5	0.5	14.0	26.0	18.0	2.5	1.5	3.5	0.5	0.5	0.5	11.0	10.0	1.0	6.0	10.0	28.5	35.0	35.0	19.0	1.0	1.5	3.0	19.0	248.0	45.0	1924

2018年7月7日 単位:mm

時刻	観測所名																								日合計	日最大1時間降水量	
	01	02	03	04	05	06	07	08	09	10	11	12	13	14	15	16	17	18	19	20	21	22	23	24		最大	時分
唐津	1.0	1.0	1.5	1.0	1.0	0.5	1.0	1.0	0.0	0.5	0.5	0.0	1.0	0.0	0.5	0.0	0.0	0.0	0.0	0.5	0.0	0.0	0.0	0.0	11.0	2.0	0314
北山	0.0	0.0	0.0	0.0	0.0	0.0	0.0	0.0	0.0	0.0	0.0	0.0	0.0	0.0	0.0	0.0	0.0	0.0	0.0	0.0	0.0	0.0	0.0	0.5	0.5	2012	
鳥栖	0.0	4.0	0.0	0.0	0.0	0.0	0.0	0.0	0.0	0.0	0.0	0.0	0.0	0.0	0.0	0.0	0.0	0.0	0.0	0.0	0.0	0.0	0.0	0.0	4.5	4.0	0218
伊万里	0.0	0.0	0.0	0.0	0.0	0.0	0.0	0.0	0.0	0.0	0.0	0.0	0.0	0.0	0.0	0.0	0.0	0.0	0.0	0.0	0.0	0.0	0.0	0.5	0.5	2400	
佐賀	0.5	0.5	0.0	0.0	0.0	0.0	0.0	0.0	0.0	0.0	0.0	0.0	0.0	0.0	0.0	0.0	0.0	0.0	0.0	0.0	0.0	0.0	0.0	0.5	1.5	1.0	0011
嬉野	0.5	0.0	0.0	0.0	0.0	0.0	0.0	0.0	0.0	0.0	0.0	0.0	0.0	0.0	0.0	0.0	0.0	0.0	0.0	0.0	0.0	0.0	0.0	0.0	0.5	1.0	0055
白石	0.5	0.0	0.0	0.0	0.0	0.0	0.0	0.0	0.0	0.0	0.0	0.0	0.0	0.0	0.0	0.0	0.0	0.0	0.0	0.0	0.0	0.0	0.0	0.0	0.5	1.0	0041
川副	2.0	1.0	1.5	0.0	0.0	0.0	0.0	0.0	0.0	0.0	0.0	0.0	0.0	0.5	0.0	0.0	0.0	0.0	0.0	0.0	0.0	0.0	0.5	1.5	18.5	0001	

2018年7月8日 単位:mm

時刻	観測所名																								日合計	日最大1時間降水量	
	01	02	03	04	05	06	07	08	09	10	11	12	13	14	15	16	17	18	19	20	21	22	23	24		最大	時分
唐津	0.0	0.0	0.0	0.0	0.5	0.0	0.0	0.0	0.0	0.0	0.0	0.0	0.0	0.0	0.0	0.0	0.0	0.5	0.5	0.0	0.0	0.0	0.0	0.0	1.5	0.5	1933
北山	0.0	0.0	0.0	0.0	0.0	0.0	0.0	0.0	0.0	0.0	0.0	0.0	0.0	0.0	0.0	0.0	0.5	0.5	0.0	0.5	0.0	0.5	0.0	0.0	1.5	1.0	1708
鳥栖	0.5	0.0	0.0	0.0	0.0	0.0	0.5	0.0	0.0	0.0	0.0	0.0	0.0	0.0	0.5	0.5	2.0	1.0	0.5	0.0	0.0	0.0	0.0	0.0	5.5	2.0	1716
伊万里	0.0	0.0	0.0	0.5	0.0	0.0	0.0	0.0	0.0	0.0	0.0	0.0	0.0	0.0	0.5	0.0	1.5	0.0	0.5	0.0	0.0	0.0	0.0	0.0	3.0	1.5	1713
佐賀	0.5	0.0	0.0	0.0	0.0	0.0	0.0	0.0	0.0	0.0	0.0	0.0	0.5	0.0	0.0	0.0	0.0	0.0	0.0	0.0	0.0	0.0	0.0	0.0	1.0	1.0	0043
嬉野	0.0	0.5	0.0	0.0	0.0	0.0	0.0	0.0	0.0	0.0	0.0	0.5	0.0	1.0	0.0	1.0	0.0	0.0	0.0	0.0	0.0	0.0	0.0	0.0	4.0	1.5	1635
白石	0.0	0.0	0.0	0.0	0.0	0.0	0.0	0.0	0.0	0.0	0.0	0.0	0.0	0.0	0.5	1.0	0.0	0.0	0.0	0.0	0.0	0.0	0.0	0.0	1.5	1.5	1636
川副	0.0	0.0	0.0	0.0	0.0	0.0	0.0	0.0	0.0	0.0	0.0	0.5	0.0	0.0	0.5	1.0	0.5	0.0	0.0	0.0	0.0	0.0	0.0	0.0	2.5	1.5	1640

(ウ) 日最大風向・風速 (7月2日、3日)

平成30年7月2日の日最大風速(単位:m/s)

観測所名	7月2日		
	日最大風向・風速		起時
	風向(16方位)	風速(m/s)	
唐津	南東	3.7	10時11分
伊万里	南東	4.6	14時13分
佐賀	南東	7.3	18時15分
嬉野	東南東	3.5	13時46分
白石	南	6.0	1時1分
川副	東南東	7.0	21時46分

平成30年7月3日の日最大風速(単位:m/s)

観測所名	7月3日		
	日最大風向・風速		起時
	風向(16方位)	風速(m/s)	
唐津	南南東	11.6	19時22分
伊万里	南東	11.3	14時06分
佐賀	南	22.5	18時19分
嬉野	南南東	15.5	14時23分
白石	南	18.0	16時40分
川副	南	22.3	18時12分

イ 注意報・警報の発表状況

(ア) 大雨警報・注意報(7月3日～7月9日)

一次細分区域名		北部						南部													
市町村等をまとめた地域名		唐津地区		伊万里地区		佐賀多久地区		鳥栖地区					武雄地区			鹿島地区					
市町村等	日時	唐津市	玄海町	伊万里市	有田町	佐賀市	多久市	小城市	鳥栖市	神埼市	吉野ヶ里町	基山町	上峰町	みやき町	武雄市	大町町	江北町	白石町	鹿島市	嬉野市	太良町
		7月3日	05時13分	△	△	△	△	△	△	△	△	△	△	△	△	△	△	△	△	△	△
	13時20分	◎	●	◎	◎	◎	◎	◎	◎	◎	◎	◎	◎	◎	◎	◎	◎	◎	◎	◎	◎
	16時44分	●	●	◎	◎	◎	◎	△	●	●	△	●	●	◎	◎	◎	◎	◎	◎	◎	◎
	20時32分	●	●	◎	◎	◎	◎	●	●	●	●	●	●	◎	◎	◎	◎	◎	◎	◎	◎
	21時49分	●	●	●	●	●	●	●	●	●	●	●	●	◎	△	△	●	◎	●	●	●
7月4日	00時25分	●	●	●	●	●	●	●	●	●	●	●	●	●	△	△	△	●	●	●	●
	02時50分	●	△	●	●	●	●	△	●	●	△	●	●	△	解	解	解	△	△	△	△
	05時06分	△	解	△	△	△	△	△	△	△	解	△	△	解				解	解	解	解
	06時53分	解		解	解	解	解		解	解		解	解								
7月5日	08時10分	△	△	△	△	△	△	△	△								△	△	△	△	△
	10時55分	△	△	△	△	△	△	△	△	△	△	△	△	△	△	△	△	△	△	△	△
	12時08分	●	●	△	●	●	●	●	●	△	△	△	△	△	△	△	●	△	△	△	△
	14時14分	●	●	●	●	●	●	●	●	△	△	△	△	△	△	△	●	△	△	△	△
	15時12分	●	●	●	●	●	●	●	●	●	△	△	●	△	●	△	●	●	●	●	●
	20時34分	●	●	●	●	●	●	●	●	●	●	●	●	●	●	△	●	●	●	●	●
7月6日	03時30分	●	●	●	●	●	●	●	●	●	◎	◎	◎	◎	◎	◎	◎	◎	◎	◎	◎
	04時05分	◎	◎	◎	◎	◎	◎	◎	◎	◎	◎	◎	◎	◎	◎	◎	◎	◎	◎	◎	◎
	06時12分	◎	◎	◎	◎	◎	◎	◎	◎	◎	◎	◎	◎	◎	◎	◎	◎	◎	◎	◎	◎
	16時11分	◎	◎	◎	◎	◎	◎	◎	◎	◎	◎	◎	◎	◎	◎	◎	◎	◎	◎	◎	◎
	17時10分	☆	☆	☆	☆	☆	☆	☆	☆	■	☆	☆	◎	◎	☆	☆	◎	☆	■	☆	☆
	17時50分	☆	☆	☆	☆	☆	☆	☆	☆	☆	☆	☆	☆	☆	☆	◎	☆	■	☆	☆	☆
	19時10分	☆	☆	☆	☆	☆	☆	☆	☆	☆	☆	☆	☆	☆	☆	☆	☆	☆	■	☆	☆
	20時56分	☆	☆	☆	☆	☆	☆	☆	☆	☆	☆	☆	☆	☆	☆	☆	☆	☆	■	☆	☆
7月7日	08時10分	●	●	●	●	●	●	●	●	●	●	●	●	●	●	●	△	△	△	△	△
	10時51分	△	△	△	△	△	△	△	△	△	△	△	△	△	△	△	△	△	△	△	△
7月8日	15時17分	△	△	△	△	△	△	△	△	△	△	△	△	△	解	解	解	△	△	△	△
	21時07分	△	△	解	解	△	△	解	△	△	解	解	解	解				△	解	解	解
7月9日	03時07分	△	解		解	解		解	解								解				
	05時10分	解																			

□:特別警報(浸水害) ■:特別警報(土砂災害) ☆:特別警報(浸水害、土砂災害)  
 ○:警報(浸水害) ●:警報(土砂災害) ◎:警報(浸水害、土砂災害) △:注意報 解:解除

(イ) 洪水警報・注意報(7月3日～7月7日)

一次細分区域名		北部						南部														
市町村等をまとめた地域名		唐津地区		伊万里地区		佐賀多久地区		鳥栖地区					武雄地区			鹿島地区						
市町村等 日時		唐津市	玄海町	伊万里市	有田町	佐賀市	多久市	小城市	鳥栖市	神埼市	吉野ヶ里町	基山町	上峰町	みやき町	武雄市	大町町	江北町	白石町	鹿島市	嬉野市	太良町	
7月3日	08時34分	△		△	△	△	△	△	△	△		△	△	△	△	△	△		△			
	13時20分	△		△	△	△	△	△	△	△		△	△	△	△	△	△	△	△	△	△	
	16時44分	△		△	△	△	△	△	△	△			解	△	△	△	△	△	△	△	△	
	18時21分	△		△	△	△	△	△	△	△				△	△	△	△	△	△	△	△	
	20時32分	△		△	△	△	△	△	△	△	△	△		△	△	△	△	△	△	△	△	
	21時49分	△		△	△	△	△	△	△	△	△	△		△	△	△	△	△	△	●	△	●
7月4日	00時25分	●	△	●	●	●	△	△	△	●	△	△		△	●	△	△	△	△	△	△	
	02時50分	△	解	△	△	△	解	解	解	△	解	解		解	△	解	解	解	解	解	解	
	05時06分	解		解	解	解				解				解								
7月5日	14時14分				△	△	△	△					△	△								
	15時12分	△		△	△	△	△	△	△	△	△	△		△	△							
	20時34分	●	△	△	△	△	△	△	△	△	△	△	△	●	△					△		
7月6日	03時30分	△	△	△	△	△	△	△	△	△	△	△	△	△				△	△	△	△	
	04時05分	△	△	△	△	●	△	△	△	△	△	△	△	△	△	△	△	△	△	△	△	
	05時49分	△	△	△	△	●	△	△	△	●	●	●	●	●	●	△	△	△	●	△	●	
	06時12分	●	●	●	△	●	△	●	●	●	●	●	●	●	●	●	△	△	●	△	●	
	07時34分	●	●	●	●	●	●	●	●	●	●	●	●	●	●	●	△	△	●	△	●	
	08時09分	●	●	●	●	●	●	●	●	●	●	●	●	●	●	●	●	●	●	△	△	●
	16時11分	●	●	●	●	●	●	●	●	●	●	●	●	●	●	●	●	●	●	△	●	●
	17時10分	●	●	●	●	●	●	●	●	●	●	●	●	●	●	●	●	●	●	●	●	●
7月7日	08時10分	解	解	解	解	△	解	解	△	△	解	解	解	△	解	解	解	解	解	解	解	
	10時51分					△			△	△				△								
	16時24分					解			解	解				解								

●:警報 △:注意報 解:解除

(ウ) 雷注意報(7月2日～7月9日)

一次細分区域名		北部						南部													
市町村等をまとめた地域名		唐津地区		伊万里地区		佐賀多久地区		鳥栖地区					武雄地区			鹿島地区					
市町村等 日時		唐津市	玄海町	伊万里市	有田町	佐賀市	多久市	小城市	鳥栖市	神埼市	吉野ヶ里町	基山町	上峰町	みやき町	武雄市	大町町	江北町	白石町	鹿島市	嬉野市	太良町
7月2日	10時51分	△	△	△	△	△	△	△	△	△	△	△	△	△	△	△	△	△	△	△	△
7月4日	02時50分	解	解	解	解	解	解	解	解	解	解	解	解	解	解	解	解	解	解	解	解
7月5日	04時35分	△	△	△	△	△	△	△	△	△	△	△	△	△	△	△	△	△	△	△	△
7月8日	21時07分	解	解	解	解	解	解	解	解	解	解	解	解	解	解	解	解	解	解	解	解
7月9日	14時32分	△	△	△	△	△	△	△	△	△	△	△	△	△	△	△	△	△	△	△	△
	20時17分	解	解	解	解	解	解	解	解	解	解	解	解	解	解	解	解	解	解	解	解

△:注意報 解:解除

(工) 暴風警報・強風注意報 (7月2日～7月8日)

一次細分区域名		北部						南部													
市町村等をまとめた地域名		唐津地区		伊万里地区		佐賀多久地区		鳥栖地区				武雄地区			鹿島地区						
市町村等 日時		唐津市	玄海町	伊万里市	有田町	佐賀市	多久市	小城市	鳥栖市	神埼市	吉野ヶ里町	基山町	上峰町	みやき町	武雄市	大町町	江北町	白石町	鹿島市	嬉野市	太良町
7月2日	10時51分	△	△	△	△	△	△	△	△	△	△	△	△	△	△	△	△	△	△	△	△
7月3日	05時13分	●	●	△	△	●	△	●	△	△	△	△	△	△	△	△	△	●	●	△	●
	18時21分	●	●	●	●	●	●	●	●	●	●	●	●	●	●	●	●	●	●	●	●
	21時49分	●	●	△	△	●	△	●	△	△	△	△	△	△	△	△	△	●	●	△	●
7月4日	00時25分	△	△	△	△	△	△	△	△	△	△	△	△	△	△	△	△	△	△	△	△
	02時50分	△	△	解	解	△	解	△	解	解	解	解	解	解	解	解	解	△	△	解	△
	05時06分	△	△			△		△										△	△		△
	06時53分	△	△			解		解										解	解		解
7月4日	11時26分	解	解																		
7月6日	03時30分	△	△																		
7月8日	04時43分	△	△			△		△										△	△		△
	15時17分	解	解			解		解										解	解		解

●: 暴風警報 △: 強風注意報 解: 解除

(才) 波浪警報・注意報 (7月2日～7月8日)

一次細分区域名		北部						南部													
市町村等をまとめた地域名		唐津地区		伊万里地区		佐賀多久地区		鳥栖地区				武雄地区			鹿島地区						
市町村等 日時		唐津市	玄海町	伊万里市	有田町	佐賀市	多久市	小城市	鳥栖市	神埼市	吉野ヶ里町	基山町	上峰町	みやき町	武雄市	大町町	江北町	白石町	鹿島市	嬉野市	太良町
7月2日	10時51分	△	△																		
	16時50分	△	△			△		△										△	△		△
7月3日	08時34分	●	●			●		●										●	●		●
7月4日	00時25分	△	△			△		△										△	△		△
	06時53分	△	△			解		解										解	解		解
	11時26分	解	解																		
7月5日	10時55分	△	△																		
7月8日	15時17分	解	解																		

●: 警報 △: 注意報 解: 解除

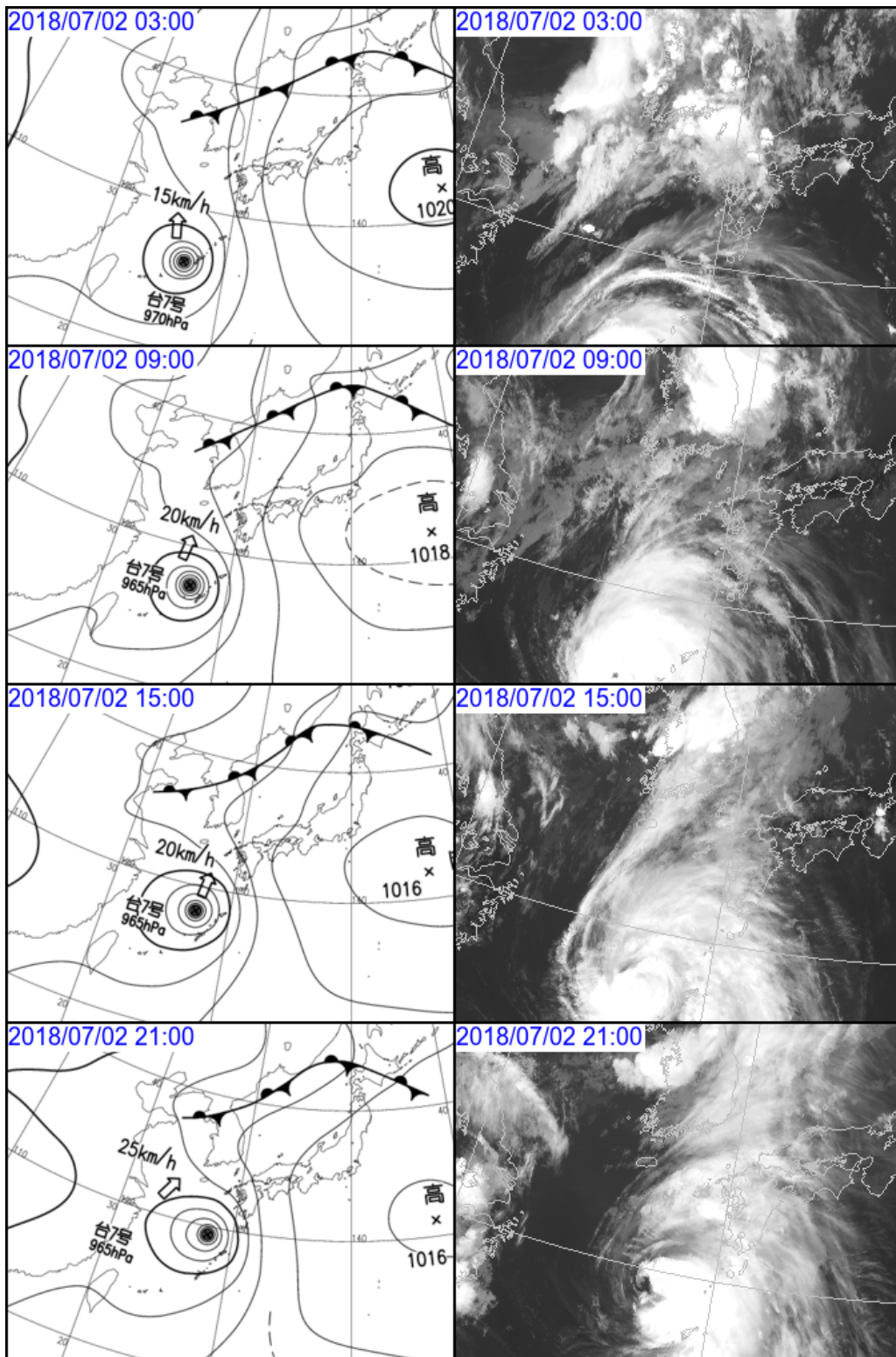
## ウ 土砂災害警戒情報 発表履歴表（7月5日～7日）

2018年7月5日の土砂災害警戒情報(佐賀県) 発表履歴表

一次細分区域名			南部											北部								
市町村等をまとめた地域名			佐賀多久地区			鳥栖地区					武雄地区			鹿島地区			唐津地区		伊万里地区			
市町村名			佐賀市	多久市	小城市	鳥栖市	神埼市	吉野ヶ里町	基山町	上峰町	みやき町	武雄市	大町町	江北町	白石町	鹿島市	嬉野市	太良町	唐津市	玄海町	伊万里市	有田町
日時／番号																						
7月5日	17時55分	第1号									●											
	20時30分	第2号									●								●			
	22時55分	第3号									解								●			
7月6日	4時30分	第4号								●								●				
	4時55分	第5号	●					●	●	●								●	●			
	5時20分	第6号	●		●		●	●	●	●								●	●	●	●	●
	6時10分	第7号	●		●		●	●	●	●								●	●	●	●	●
	6時40分	第8号	●	●	●		●	●	●	●	●							●	●	●	●	●
	7時35分	第9号	●	●	●		●	●	●	●	●							●	●	●	●	●
	13時05分	第10号	●	●	●	●	●	●	●	●	●	●	●	●	●	●	●	●	●	●	●	●
	14時40分	第11号	●	●	●	●	●	●	●	●	●	●	●	●	●	●	●	●	●	●	●	●
16時25分	第12号	●	●	●	●	●	●	●	●	●	●	●	●	●	●	●	●	●	●	●	●	
7月7日	8時00分	第13号	解	解	解	解	解	解	解	解	解	解	解	解	解	解	解	解	解	解	解	

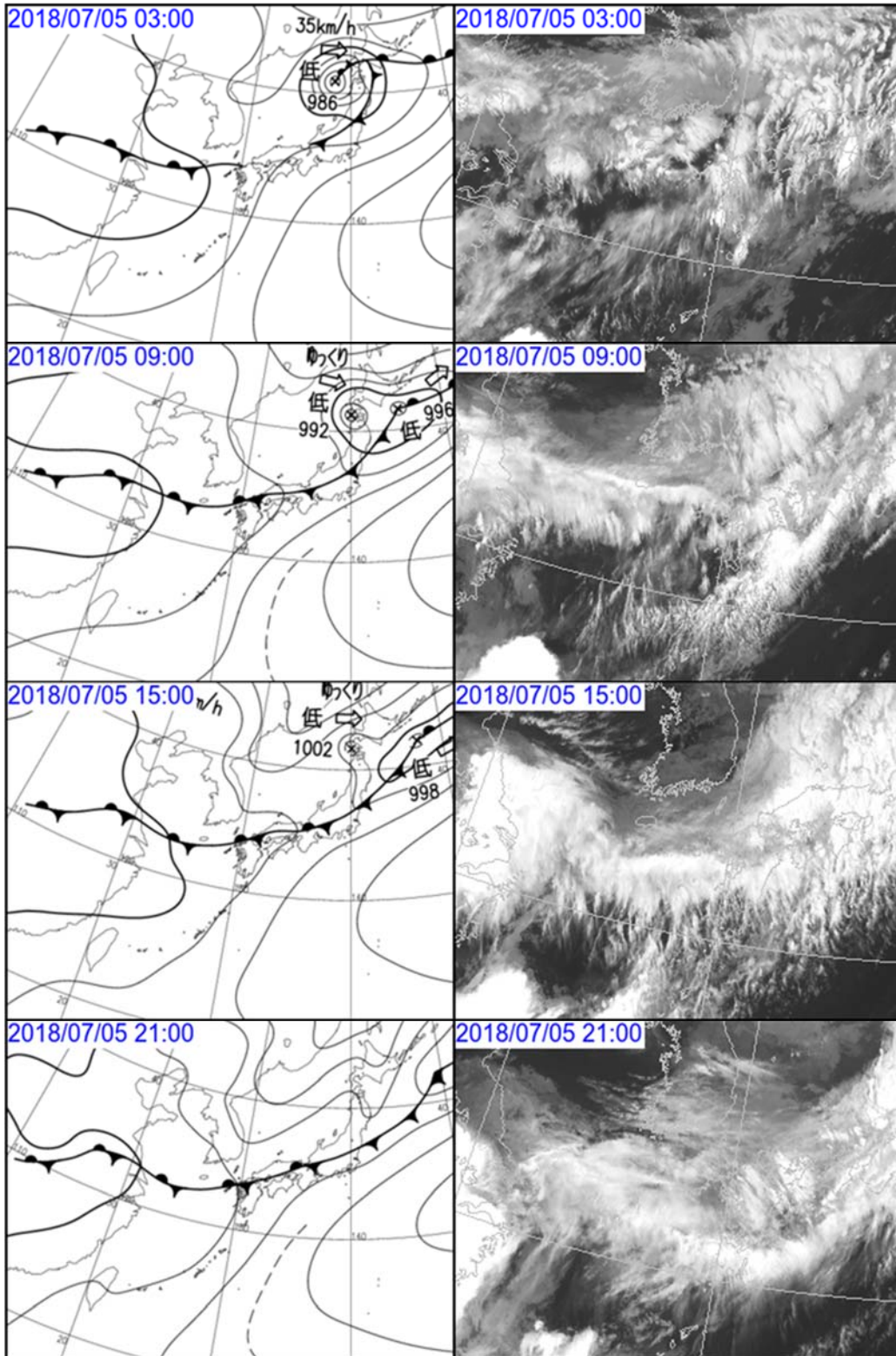
●:発表及び継続 解:解除

エ 天気図及び気象衛星画像（赤外）  
（ア）7月2日03時～21時 6時間毎

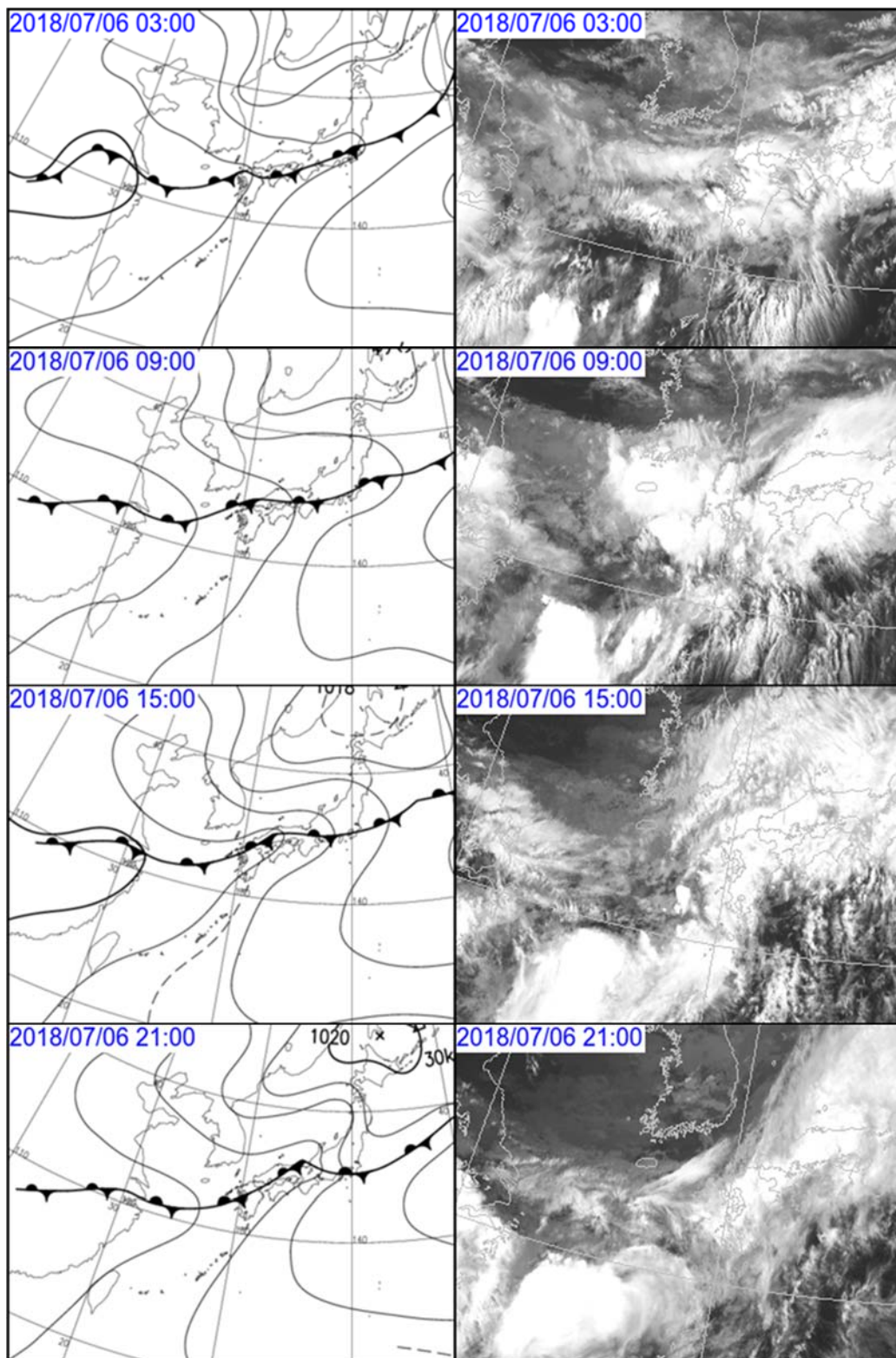




(イ) 7月5日 03時~21時 6時間毎

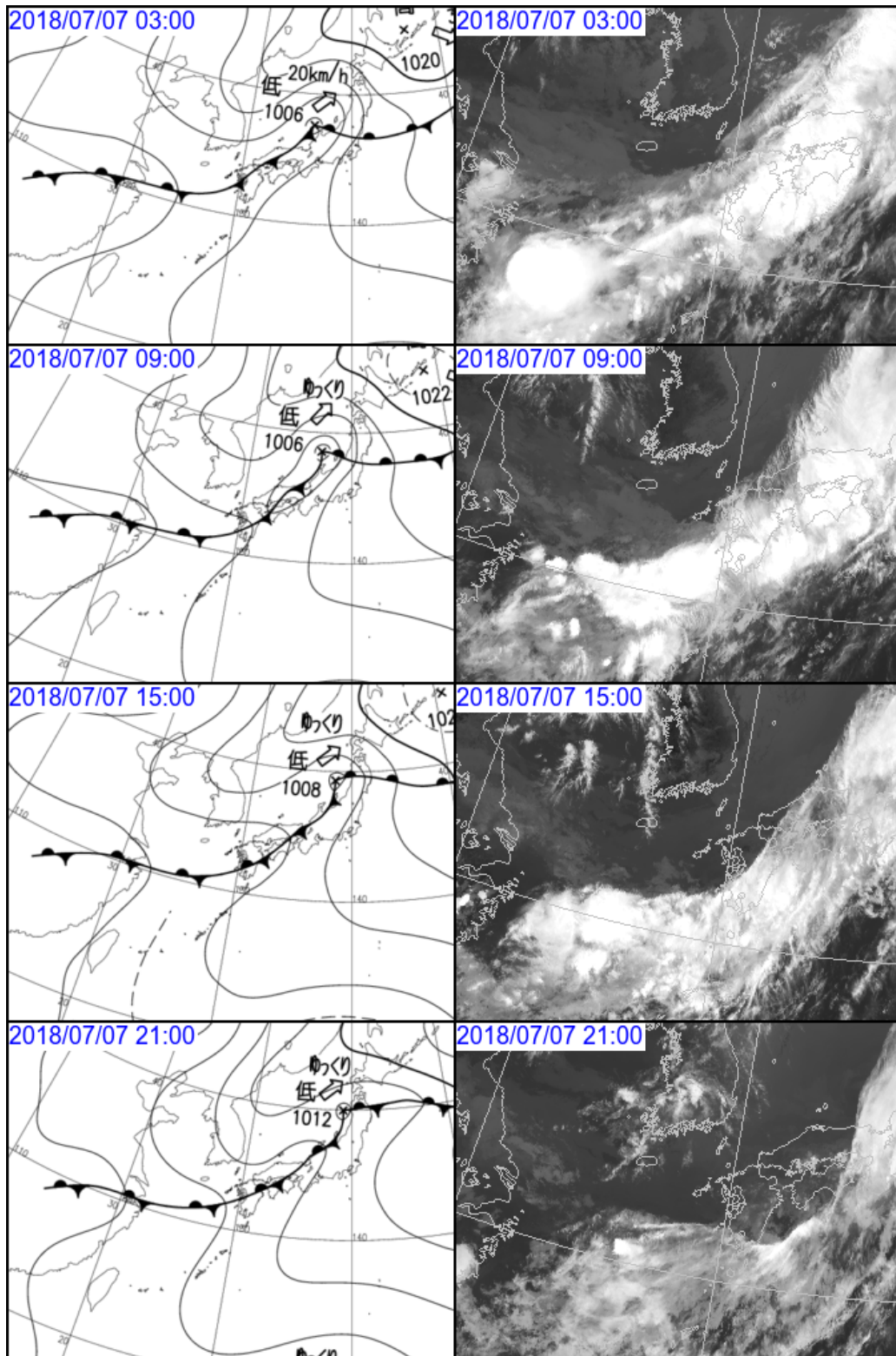


(ウ) 7月6日 03時~21時 6時間毎

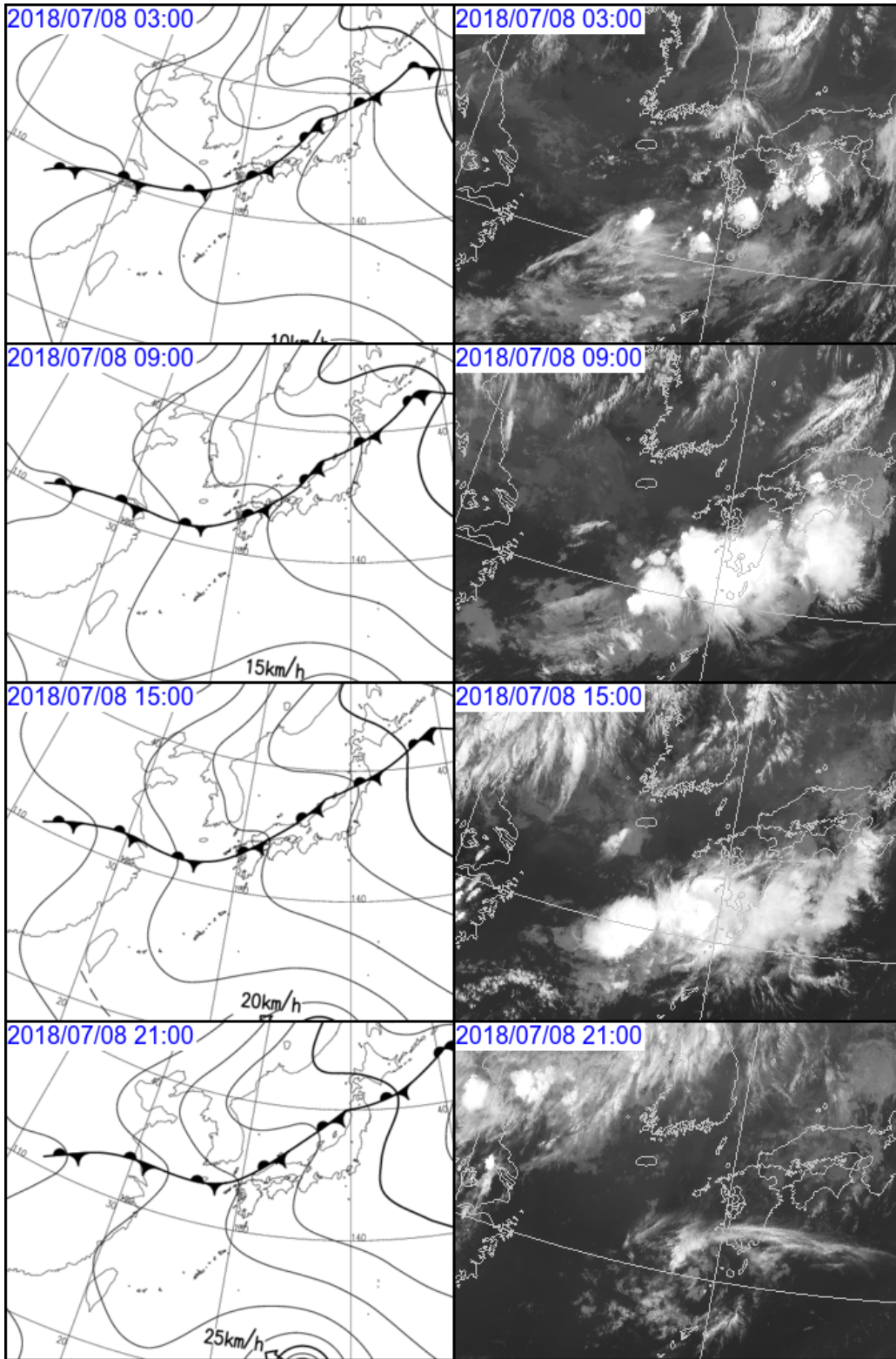




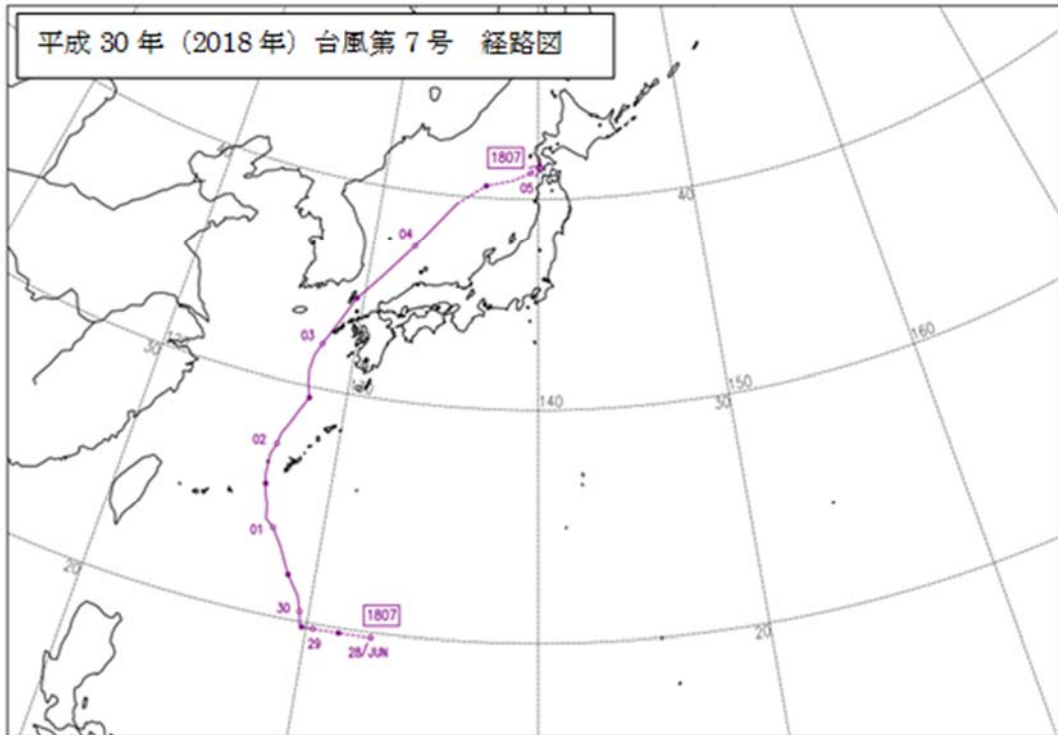
(工) 7月7日 03時~21時 6時間毎



(才) 7月8日 03時~21時 6時間毎



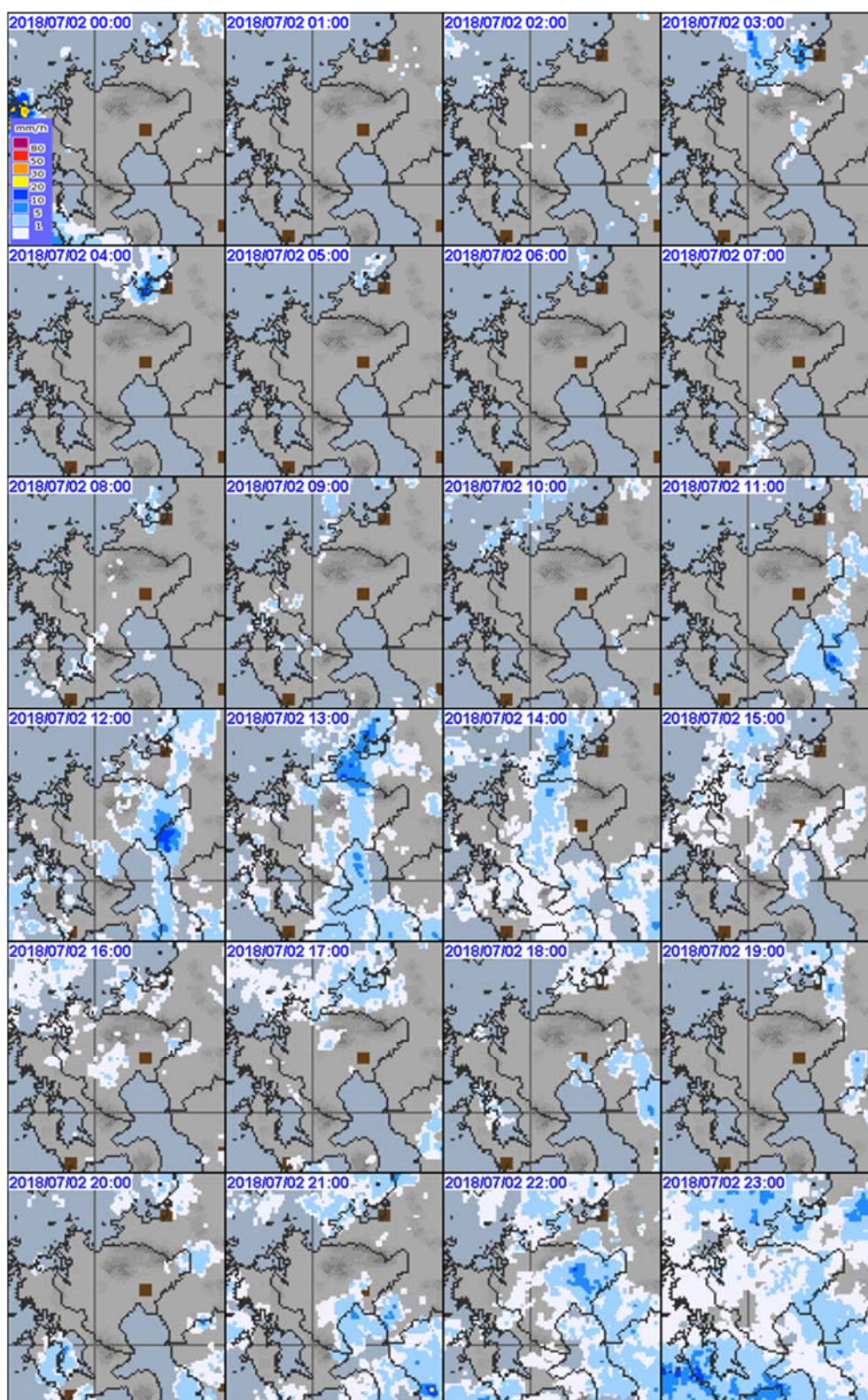
才 台風第7号経路図





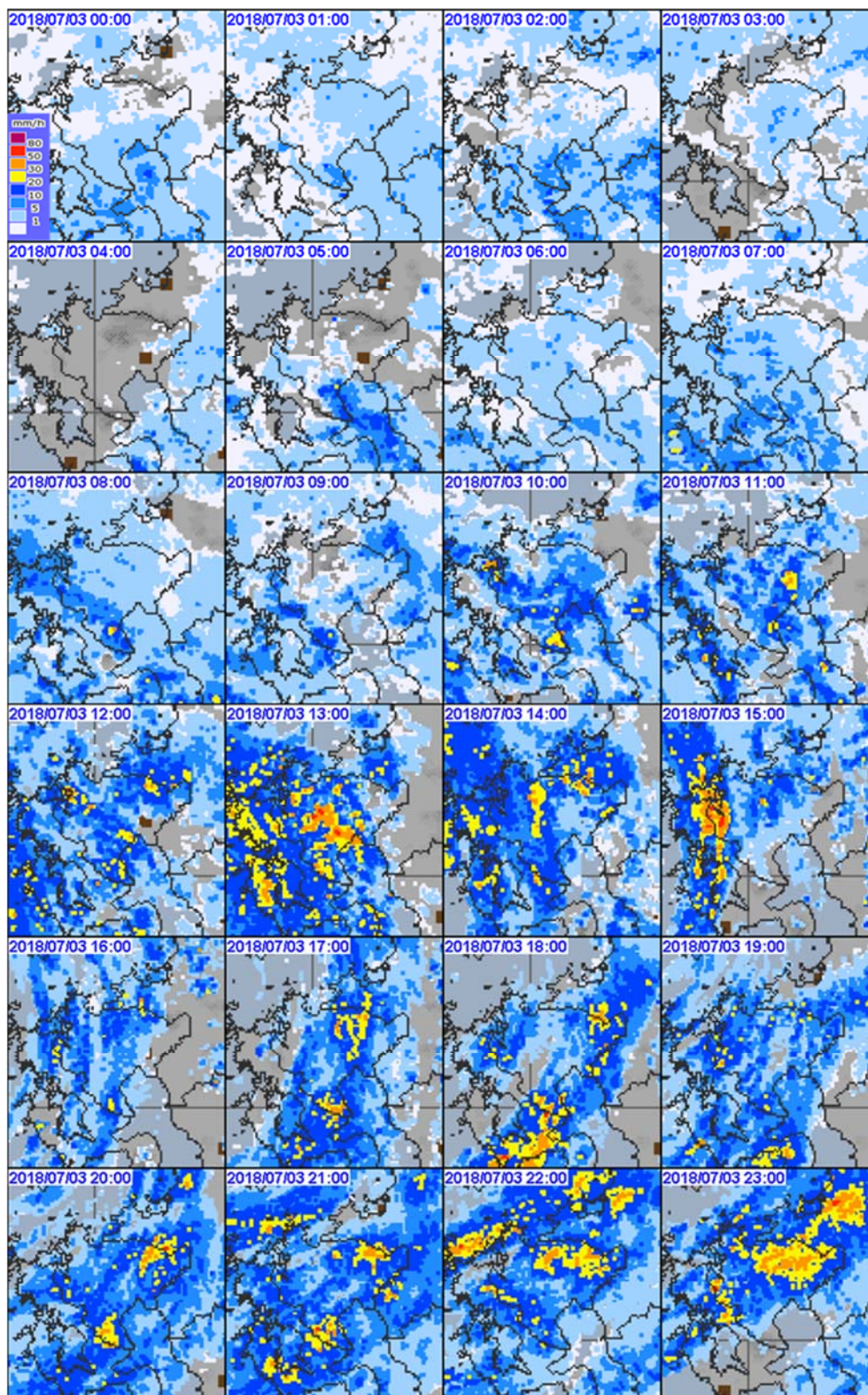
カ 気象レーダー画像

(ア) 7月2日 00時00分～23時00分 1時間毎



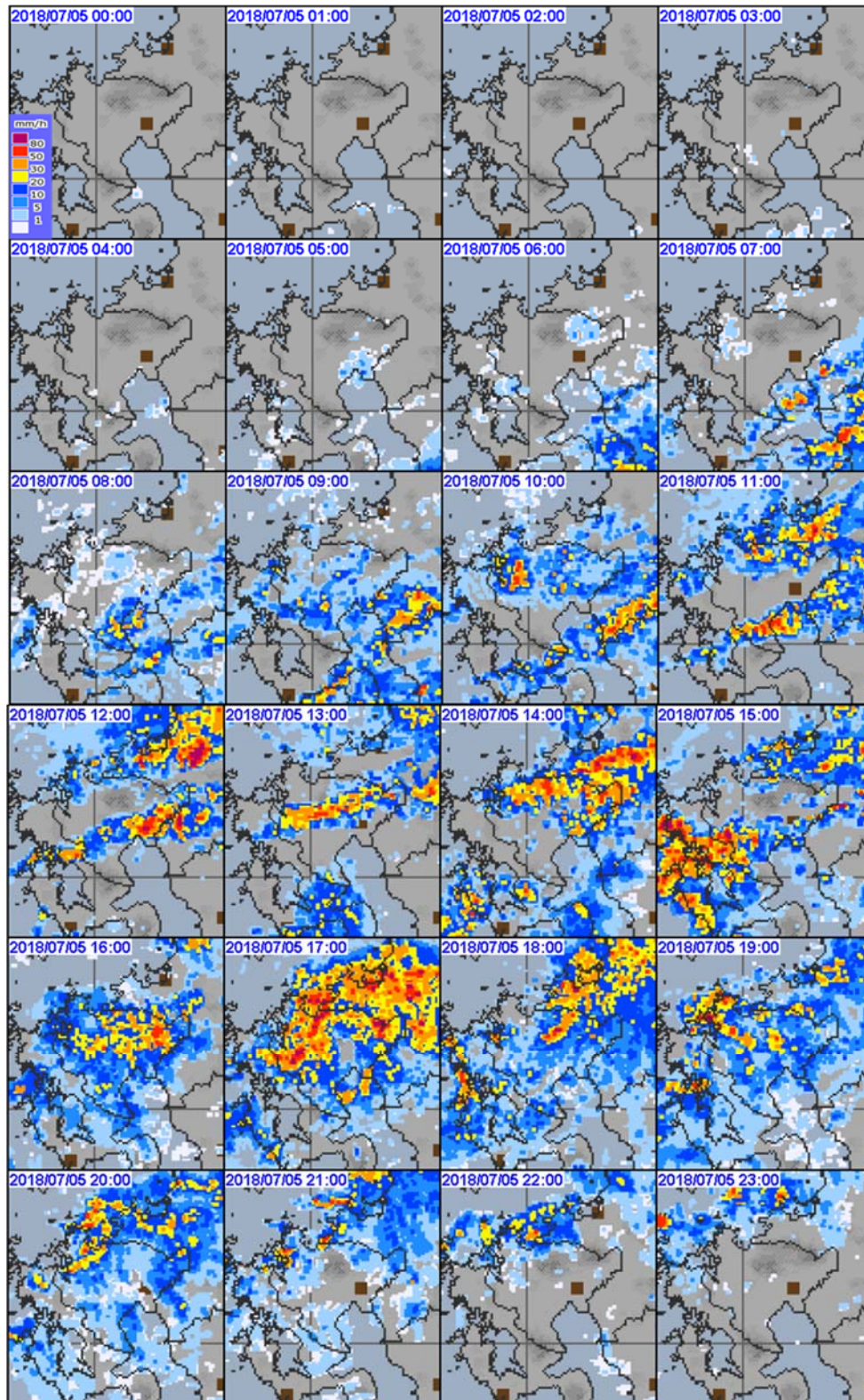


(イ) 7月3日00時00分～23時00分 1時間毎



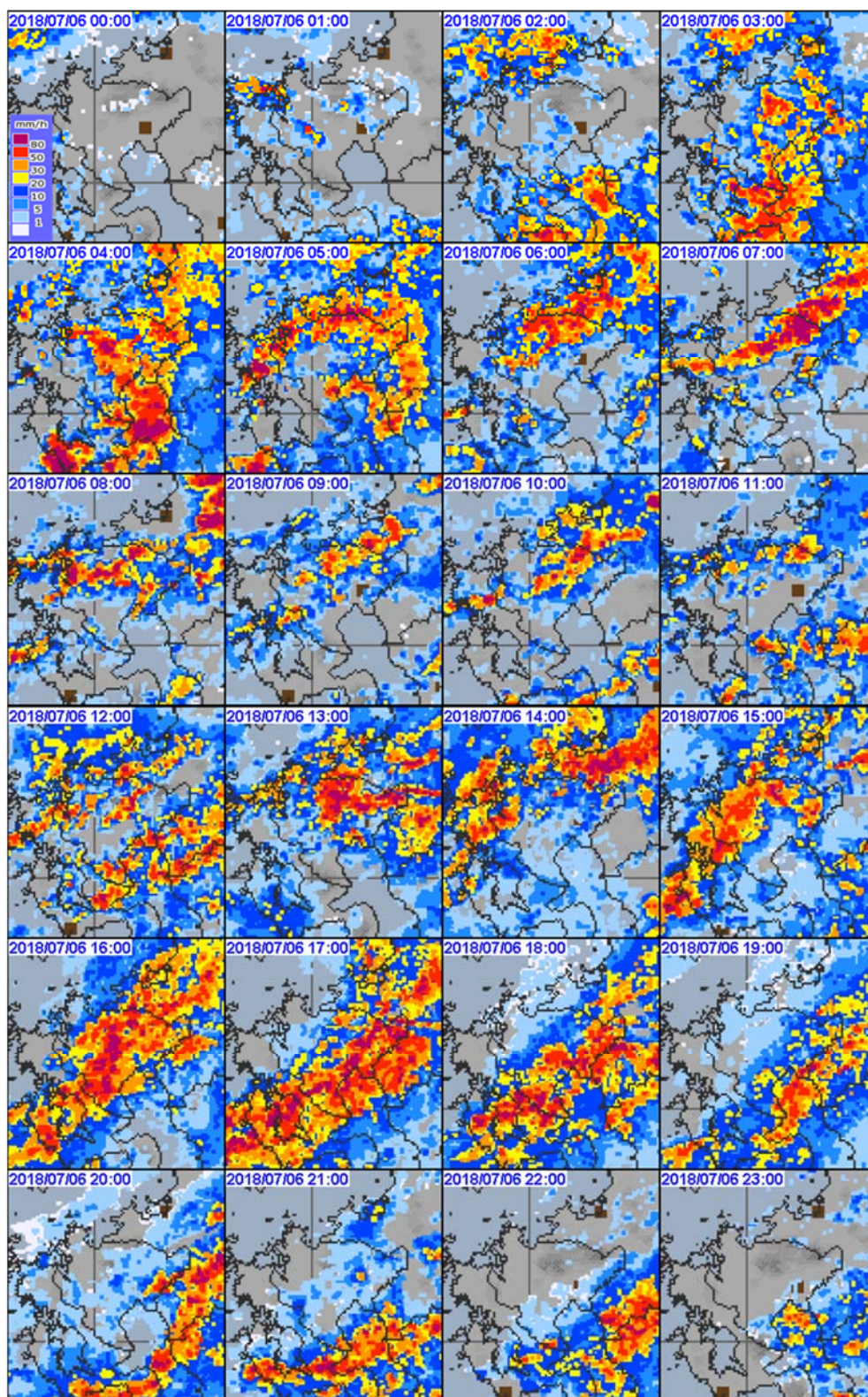


(ウ) 7月5日 00時00分～23時00分 1時間毎



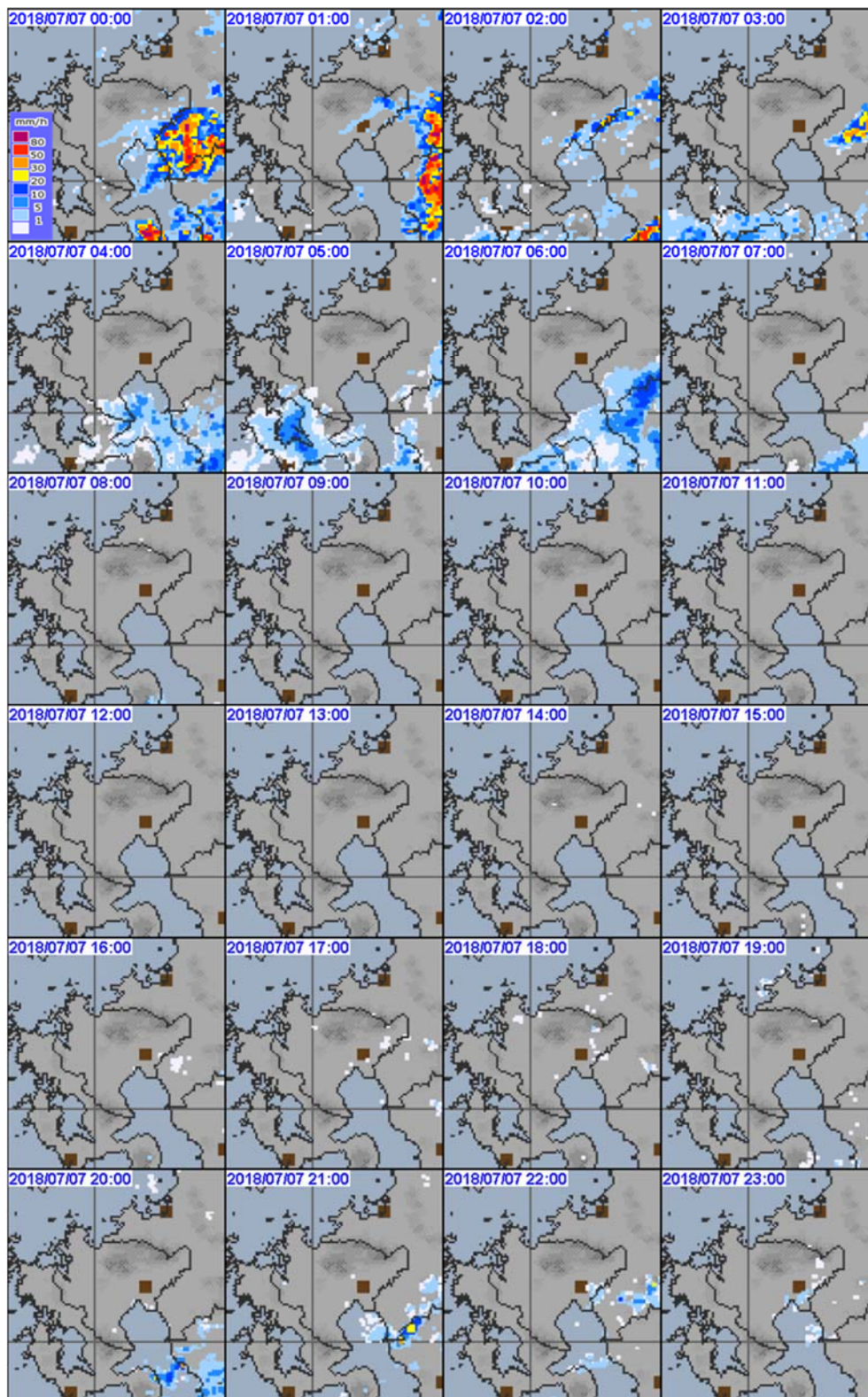


(工) 7月6日00時00分～23時00分 1時間毎

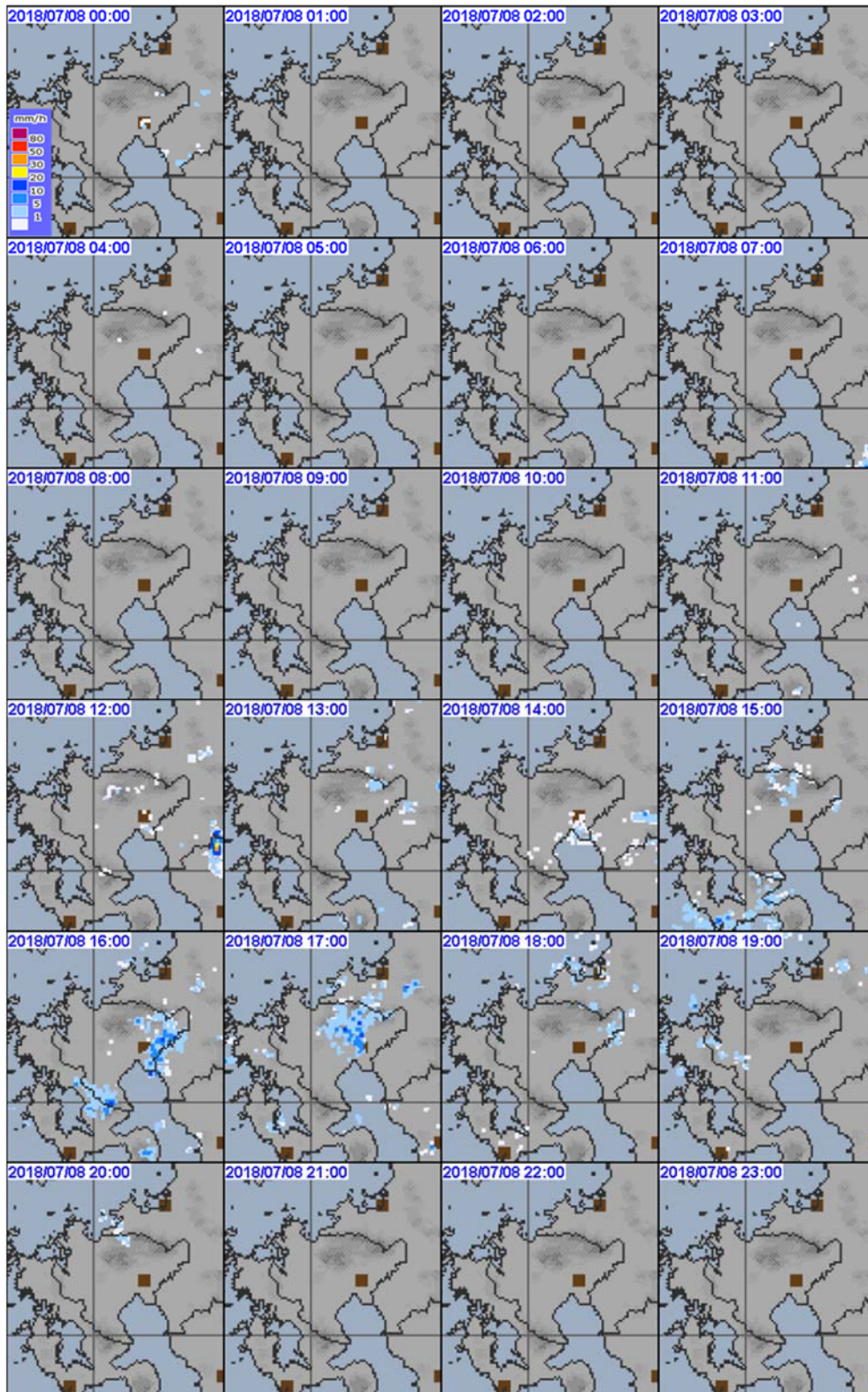




(才) 7月7日 00時00分～23時00分 1時間毎



(カ) 7月7日00時00分～23時00分 1時間毎



(1) 被害

ア 人的被害

死者 2人

重症 1人

軽傷 3人

イ 住家・非住家被害

区分	被害棟数		備考(箇所内訳等)
住家被害	全壊	3棟	佐賀市、基山町
	半壊	1棟	佐賀市
	一部破損	25棟	佐賀市、唐津市、伊万里市、嬉野市
	床上浸水	35棟	唐津市、鳥栖市、武雄市、小城市、嬉野市、神崎市、白石町
	床下浸水	250棟	佐賀市、唐津市、鳥栖市、多久市、伊万里市、武雄市、小城市、神崎市、基山町、みやき町、白石町
非住家被害	公共建物	7棟	唐津市、伊万里市、嬉野市、
	その他	42棟	佐賀市、白石町、太良町

ウ 被害額

(ア) 総額 16,619,205千円

(イ) 内訳

公立文教施設 89,003千円

区分	被害数量	被害金額	備考(箇所内訳等)
学校	28箇所	76,910千円	佐賀市、唐津市、鳥栖市、伊万里市、嬉野市、神崎市、有田町、江北町
文化財	17箇所	10,824千円	佐賀市、唐津市、鳥栖市、武雄市、嬉野市、神崎市、基山町
その他	2箇所	1,269千円	佐賀市、武雄市

農林水産業施設 12,670,382千円

区分	被害数量	被害金額	備考(箇所内訳等)
農地	402.71ha	3,399,300千円	佐賀市、唐津市、鳥栖市、多久市、伊万里市、武雄市、鹿島市、小城市、嬉野市、神崎市、基山町、上峰町、みやき町、玄海町、有田町、太良町
農業用施設	1,131箇所	2,785,000千円	佐賀市、唐津市、鳥栖市、多久市、伊万里市、武雄市、鹿島市、小城市、



			嬉野市、神崎市、吉野ヶ里町、基山町、みやき町、玄海町、有田町、太良町
林業用施設	1,242 箇所	6,287,485 千円	佐賀市、唐津市、鳥栖市、多久市、伊万里市、武雄市、鹿島市、小城市、嬉野市、神崎市、吉野ヶ里町、基山町、上峰町、みやき町、有田町、白石町、太良町
共同利用施設	15 箇所	41,350 千円	佐賀市、小城市、嬉野市、白石町
ビニルハウス	404 件	157,247 千円	佐賀市、唐津市、鳥栖市、多久市、伊万里市、武雄市、鹿島市、小城市、神崎市、上峰町、玄海町、有田町、白石町、太良町

公共土木施設 3,492,307 千円

区分	被害数量	被害金額	備考（箇所内訳等）
河川	206 箇所	188,119 千円	佐賀市、唐津市、鳥栖市、多久市、伊万里市、武雄市、鹿島市、小城市、嬉野市、神崎市、吉野ヶ里町、みやき町、基山町、有田町
砂防施設	2 箇所	32,402 千円	唐津市、嬉野市
道路	227 箇所	1,419,830 千円	佐賀市、唐津市、鳥栖市、多久市、伊万里市、武雄市、小城市、嬉野市、神崎市、吉野ヶ里町、みやき町、基山町、太良町
橋梁	1 箇所	50,074 千円	佐賀市
港湾	1 箇所	106,877 千円	伊万里市
その他	1 箇所	2,005 千円	鳥栖市

その他公共施設 23,176 千円

区分	被害数量	被害金額	備考（箇所内訳等）
自然公園	2 箇所	23,176 千円	佐賀市、唐津市

農産被害 233,266 千円

区分	被害数量	被害金額	備考（箇所内訳等）
農作物	413.07ha	228,322 千円	佐賀市、唐津市、鳥栖市、多久市、伊万里市、武雄市、小城市、神崎市、基山町、上峰町、みやき町、白石町、太良町

樹体	7.40ha	4,944 千円	佐賀市、多久市、伊万里市、太良町
----	--------	----------	------------------

畜産被害 680 千円

区分	被害数量	被害金額	備考（箇所内訳等）
家畜(ブタイラ)	2,000 羽	680 千円	太良町

その他被害 73,083 千円

区分	被害数量	被害金額	備考（箇所内訳等）
厚生施設被害	1 箇所	157,247 千円	伊万里市 最終処分場

(2) 災害警戒対策

ア 災害警戒体制の設置状況

(ア) 県

7月2日	17時00分	～	7月4日	5時06分	災害情報連絡室設置
7月5日	12時08分	～	7月6日	9時00分	災害情報連絡室設置
7月6日	9時00分	～	7月7日	10時00分	災害警戒本部設置
7月7日	10時00分	～	7月7日	19時00分	災害情報連絡室設置

(イ) 市町

7月2日	災害情報連絡室等設置	鳥栖市、伊万里市、鹿島市、小城市、神崎市、上峰町、みやき町、大町町、江北町、白石町、太良町
7月3日	災害情報連絡室等設置 災害警戒本部等設置	佐賀市、唐津市、多久市、嬉野市、基山町、玄海町、有田町 唐津市、小城市
7月5日	災害情報連絡室等設置 災害警戒本部等設置 災害対策本部設置	太良町以外の19市町 唐津市、伊万里市、武雄市、小城市、鳥栖市、
7月6日	災害情報連絡室等設置 災害警戒本部等設置 災害対策本部設置	太良町 佐賀市、武雄市、上峰町、みやき町、大町町 佐賀市、唐津市、多久市、伊万里市、武雄市、鹿島市、小城市、嬉野市、神崎市、吉野ヶ里町、基山町、みやき町、玄海町 江北町、白石町、太良町
7月7日	災害警戒本部等設置	伊万里市、武雄市

災害情報連絡室等設置 佐賀市、唐津市、鳥栖市、伊万里市、  
鹿島市、小城市、嬉野市、神崎市、  
吉野ヶ里町、上峰町、大町町、江北町、  
白石町、太良町

イ 消防機関の出動状況  
消防職員出動延人数 498 人  
消防団員出動延人数 7,035 人

ウ 避難勧告等の発令状況

(ア) 避難勧告又は指示(緊急)

合計 219,635 世帯 568,541 人

市町	世帯	人数	市町	世帯	人数
佐賀市	35,070	93,666	吉野ヶ里町	326	1,010
唐津市	50,687	122,977	基山町	6,783	17,318
鳥栖市	30,571	73,280	上峰町	0	0
多久市	1,514	4,002	みやき町	9,737	25,562
伊万里市	23,249	55,265	玄海町	0	0
武雄市	15,478	49,155	有田町	0	0
鹿島市	10,759	29,511	大町町	243	678
小城市	7,622	21,050	江北町	1,623	4,465
嬉野市	9,836	26,509	白石町	1,112	3,372
神崎市	11,825	31,816	太良町	3,200	8,905

(イ) 避難準備・高齢者等避難開始

伊万里市、武雄市、鹿島市、嬉野市、神崎市、吉野ヶ里町、基山町、みやき町、有田町、大町町、江北町、白石町、太良町



3. 9月30日の台風第24号

(1) 気象

ア 降水量

(ア) 平成30年9月30日の日降水量(単位:mm)

	唐津	北山	鳥栖	伊万里	佐賀	嬉野	白石	川副
9月30日	30.0	40.0	39.0	16.5	21.5	14.0	27.0	20.5

(イ) 毎時降水量

2018年9月30日 単位:mm

時刻 観測所名	2018年9月30日 単位:mm																								日最大 1時間降水量			
	01	02	03	04	05	06	07	08	09	10	11	12	13	14	15	16	17	18	19	20	21	22	23	24	日合計	最大	時分	
唐津	6.0	2.5	1.5	1.0	2.0	0.5	1.0	2.0	1.5	4.0	6.0	1.0	0.5	0.0	0.5	0.0	0.0	0.0	0.0	0.0	0.0	0.0	0.0	0.0	0.0	30.0	8.0	0052
北山	5.5	9.5	1.5	2.0	0.5	0.0	0.5	1.0	1.0	4.0	1.5	2.5	3.5	2.0	0.0	1.5	1.5	2.0	0.0	0.0	0.0	0.0	0.0	0.0	0.0	40.0	9.5	0202
鳥栖	3.5	5.0	3.5	3.0	1.0	1.0	0.5	1.0	1.5	3.5	3.0	1.5	5.0	1.5	0.0	0.0	0.0	2.0	2.5	0.0	0.0	0.0	0.0	0.0	0.0	39.0	7.0	0024
伊万里	1.0	0.5	0.0	0.5	0.0	0.5	1.5	2.0	2.0	3.5	2.5	0.5	0.0	0.0	0.5	0.5	1.0	0.0	0.0	0.0	0.0	0.0	0.0	0.0	0.0	16.5	7.5	0010
佐賀	4.5	5.0	0.5	1.0	0.0	0.0	0.0	1.5	1.5	3.5	1.0	2.0	0.5	0.0	0.0	0.0	0.5	0.0	0.0	0.0	0.0	0.0	0.0	0.0	0.0	21.5	6.0	0115
嬉野	1.0	1.5	0.0	0.5	0.0	1.0	1.5	1.0	1.0	2.0	1.5	2.5	0.0	0.0	0.0	0.0	0.5	0.0	0.0	0.0	0.0	0.0	0.0	0.0	0.0	14.0	2.5	1201
白石	3.5	7.5	1.5	4.5	0.0	0.0	1.5	1.5	1.0	3.0	1.0	1.5	0.0	0.0	0.0	0.0	0.5	0.0	0.0	0.0	0.0	0.0	0.0	0.0	0.0	27.0	8.0	0155
川副	2.0	3.5	1.0	0.5	0.0	0.5	0.5	1.5	1.5	3.0	1.5	2.5	2.5	0.0	0.0	0.0	0.0	0.0	0.0	0.0	0.0	0.0	0.0	0.0	0.0	20.5	5.0	0021

(ウ) 日最大風向・風速(9月30日)

平成30年9月30日の日最大風速(単位:m/s)

観測所名	9月30日		
	日最大風向・風速		起時
	風向(16方位)	風速(m/s)	
唐津	北	14.2	11時06分
伊万里	北	10.6	11時24分
佐賀	北	20.6	14時11分
嬉野	北北西	11.1	11時40分
白石	北	11.7	14時10分
川副	北	16.2	13時05分

イ 注意報・警報の発表状況

(ア) 大雨警報・注意報(9月30日)

一次細分区域名	北部							南部												
市町村等をまとめた地域名	唐津地区		伊万里地区		佐賀多久地区			鳥栖地区				武雄地区			鹿島地区					
市町村等	唐津市	玄海町	伊万里市	有田町	佐賀市	多久市	小城市	鳥栖市	神埼市	吉野ヶ里町	基山町	上峰町	みやき町	武雄市	大町町	江北町	白石町	鹿島市	嬉野市	太良町
日時																				
9月30日	03時20分	△	△	△		△														
	10時32分	△	解	解		△														
	15時07分	△				△														
	20時31分	解				解														

○:警報(浸水害) ●:警報(土砂災害) ◎:警報(浸水害、土砂災害) △:注意報 解:解除

(イ) 雷注意報 ( 9月29日 ~ 9月30日 )

一次細分区域名		北部						南部													
市町村等をまとめた地域名		唐津地区		伊万里地区		佐賀多久地区		鳥栖地区				武雄地区			鹿島地区						
市町村等		唐津市	玄海町	伊万里市	有田町	佐賀市	多久市	小城市	鳥栖市	神埼市	吉野ヶ里町	基山町	上峰町	みやき町	武雄市	大町町	江北町	白石町	鹿島市	嬉野市	太良町
日時																					
9月29日	05時04分	△	△	△	△	△	△	△	△	△	△	△	△	△	△	△	△	△	△	△	△
9月30日	15時07分	解	解	解	解	解	解	解	解	解	解	解	解	解	解	解	解	解	解	解	解

△:注意報 解:解除

(ウ) 暴風警報・強風注意報 ( 9月29日 ~ 9月30日 )

一次細分区域名		北部						南部													
市町村等をまとめた地域名		唐津地区		伊万里地区		佐賀多久地区		鳥栖地区				武雄地区			鹿島地区						
市町村等		唐津市	玄海町	伊万里市	有田町	佐賀市	多久市	小城市	鳥栖市	神埼市	吉野ヶ里町	基山町	上峰町	みやき町	武雄市	大町町	江北町	白石町	鹿島市	嬉野市	太良町
日時																					
9月29日	05時04分	△	△			△		△										△	△		△
	16時52分	△	△	△	△	△	△	△	△	△	△	△	△	△	△	△	△	△	△	△	△
9月30日	03時20分	●	●	●	●	●	●	●	●	●	●	●	●	●	●	●	●	●	●	●	●
	15時07分	●	●	△	△	●	△	●	△	△	△	△	△	△	△	△	△	●	●	△	●
	16時33分	△	△	△	△	△	△	△	△	△	△	△	△	△	△	△	△	△	△	△	△
	23時08分	△	△	解	解	△	解	△	解	解	解	解	解	解	解	解	解	△	△	解	△

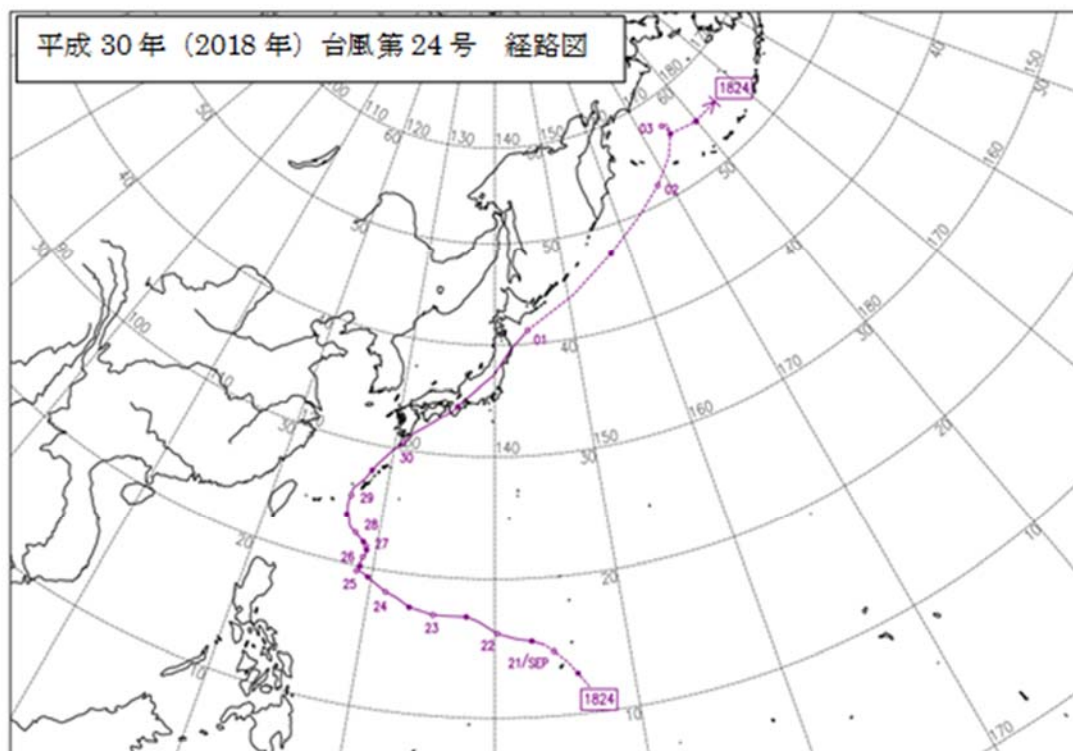
●:暴風警報 △:強風注意報 解:解除

(エ) 波浪警報・注意報 ( 9月29日 ~ 9月30日 )

一次細分区域名		北部						南部													
市町村等をまとめた地域名		唐津地区		伊万里地区		佐賀多久地区		鳥栖地区				武雄地区			鹿島地区						
市町村等		唐津市	玄海町	伊万里市	有田町	佐賀市	多久市	小城市	鳥栖市	神埼市	吉野ヶ里町	基山町	上峰町	みやき町	武雄市	大町町	江北町	白石町	鹿島市	嬉野市	太良町
日時																					
9月29日	16時52分	△	△			△		△										△	△		△
9月30日	03時20分	△	△			●		●										●	●		●
	16時33分	△	△			△		△										△	△		△
	23時08分	△	△			解		解										解	解		解

●:警報 △:注意報 解:解除

ウ 台風第24号経路図



(2) 被害

ア 人的被害

軽傷 3人

イ 住家・非住家被害

区分		被害棟数	備考(箇所内訳等)
住家被害	一部破損	4棟	佐賀市、唐津市

ウ 被害額

(ア) 総額 40,588千円

(イ) 内訳

公立文教施設 4,487千円

区分	被害数量	被害金額	備考(箇所内訳等)
学校	6箇所	4,079千円	佐賀市、多久市、小城市
文化財	2箇所	408千円	多久市

農林水産業施設 34,630千円

区分	被害数量	被害金額	備考(箇所内訳等)
共同利用施設	2箇所	1,000千円	小城市
ビニルハウス	105件	33,630千円	佐賀市、唐津市、鳥栖市、伊万里市、武雄市、小城市、神崎市、吉野ヶ里町、みやき町、有田町

農産被害 1,471千円

区分	被害数量	被害金額	備考(箇所内訳等)
農作物	3.34ha	1,471千円	佐賀市、唐津市、伊万里市

( 3 ) 災害応急対策

ア 災害警戒体制の設置状況

(ア) 県

災害情報連絡室設置

9月30日 3時20分 ~ 15時30分

(イ) 市町

9月29日 災害情報連絡室等設置 鳥栖市、多久市、小城市、神埼市、  
吉野ヶ里町、上峰町、みやき町、有田町、  
大町町、白石町

9月30日 災害情報連絡室等設置 唐津市、伊万里市、武雄市、鹿島市、  
嬉野市、基山町、玄海町、江北町、  
太良町

災害警戒本部等設置 唐津市

イ 消防機関の出動状況

消防職員出動延人数 119人

消防団員出動延人数 8人

ウ 避難勧告等の発令状況

なし

### 3. 10月6日の台風第25号

#### (1) 気象

##### ア 降水量

(ア) 平成30年10月6日の日降水量(単位:mm)

	唐津	北山	鳥栖	伊万里	佐賀	嬉野	白石	川副
10月6日	12.0	23.0	0.5	18.5	0.5	9.0	3.5	0.5

##### (イ) 毎時降水量

2018年10月6日 単位:mm

時刻 観測所名	2018年10月6日																								日最大 1時間降水量			
	01	02	03	04	05	06	07	08	09	10	11	12	13	14	15	16	17	18	19	20	21	22	23	24	日合計	最大	時分	
唐津	0.0	0.5	0.0	0.0	0.0	0.0	2.5	1.5	2.5	3.5	0.5	0.5	0.5	0.0	0.0	0.0	0.0	0.0	0.0	0.0	0.0	0.0	0.0	0.0	0.0	12.0	4.5	0933
北山	0.0	0.0	0.5	0.0	0.0	0.5	2.5	2.0	3.0	1.0	4.5	5.0	3.0	1.0	0.0	0.0	0.0	0.0	0.0	0.0	0.0	0.0	0.0	0.0	0.0	23.0	7.5	1133
鳥栖	0.0	0.0	0.0	0.5	0.0	0.0	0.0	0.0	0.0	0.0	0.0	0.0	0.0	0.0	0.0	0.0	0.0	0.0	0.0	0.0	0.0	0.0	0.0	0.0	0.0	0.5	0.5	0413
伊万里	0.0	0.0	0.0	0.5	1.5	0.0	5.0	0.5	3.0	2.5	2.5	2.0	0.0	0.0	0.0	0.0	0.0	0.0	0.0	0.0	0.0	0.5	0.5	0.0	0.0	18.5	5.0	0717
佐賀	0.0	0.0	0.0	0.0	0.0	0.0	0.5	0.0	0.0	0.0	0.0	0.0	0.0	0.0	0.0	0.0	0.0	0.0	0.0	0.0	0.0	0.0	0.0	0.0	0.0	0.5	0.5	0745
嬉野	1.0	0.5	0.0	0.0	1.5	0.5	0.5	1.0	0.5	0.0	0.5	2.5	0.5	0.0	0.0	0.0	0.0	0.0	0.0	0.0	0.0	0.0	0.0	0.0	0.0	9.0	3.0	1145
白石	0.0	0.0	0.0	0.0	0.0	0.5	1.5	1.0	0.0	0.0	0.5	0.0	0.0	0.0	0.0	0.0	0.0	0.0	0.0	0.0	0.0	0.0	0.0	0.0	0.0	3.5	2.0	0744
川副	0.0	0.0	0.0	0.0	0.0	0.0	0.0	0.0	0.0	0.0	0.0	0.5	0.0	0.0	0.0	0.0	0.0	0.0	0.0	0.0	0.0	0.0	0.0	0.0	0.0	0.5	0.5	1244

##### (ウ) 日最大風向・風速(10月6日)

平成30年10月6日の日最大風速(単位:m/s)

観測所名	10月6日		
	日最大風向・風速		起時
	風向(16方位)	風速(m/s)	
唐津	南	11.8	10時47分
伊万里	南西	11.0	14時33分
佐賀	南	18.8	10時37分
嬉野	南南東	13.3	6時51分
白石	南	15.0	7時50分
川副	南南西	19.3	10時56分

#### イ 注意報・警報の発表状況

(ア) 雷注意報(10月5日~6日)

一次細分区域名	北部							南部												
市町村等をまとめた地域名	唐津地区		伊万里地区		佐賀多久地区			鳥栖地区				武雄地区			鹿島地区					
市町村等	唐津市	玄海町	伊万里市	有田町	佐賀市	多久市	小城市	鳥栖市	神埼市	吉野ヶ里町	基山町	上峰町	みやき町	武雄市	大町町	江北町	白石町	鹿島市	嬉野市	太良町
日時																				
10月5日	18時35分	△	△	△	△	△	△	△	△	△	△	△	△	△	△	△	△	△	△	△
10月6日	14時25分	解	解	解	解	解	解	解	解	解	解	解	解	解	解	解	解	解	解	解

△:注意報 解:解除

(イ) 暴風警報・強風注意報 (10月5日～6日)

一次細分区域名		北部						南部													
市町村等をまとめた地域名		唐津地区		伊万里地区		佐賀多久地区		鳥栖地区				武雄地区			鹿島地区						
市町村等 日時		唐津市	玄海町	伊万里市	有田町	佐賀市	多久市	小城市	鳥栖市	神埼市	吉野ヶ里町	基山町	上峰町	みやき町	武雄市	大町町	江北町	白石町	鹿島市	嬉野市	太良町
10月5日	06時35分	△	△	△	△	△	△	△	△	△	△	△	△	△	△	△	△	△	△	△	△
	18時35分	●	●	△	△	△	△	△	△	△	△	△	△	△	△	△	△	△	△	△	△
10月6日	01時20分	●	●	●	●	●	●	●	●	●	●	●	●	●	●	●	●	●	●	●	●
	11時03分	●	●	△	△	●	△	●	△	△	△	△	△	△	△	△	△	●	●	△	●
	14時25分	●	●	△	△	△	△	△	△	△	△	△	△	△	△	△	△	△	△	△	△
	16時48分	△	△	解	解	△	解	△	解	解	解	解	解	解	解	解	解	△	△	解	△
	21時30分	△	△			解		解										解	解		解
	22時30分	解	解																		

●:暴風警報 △:強風注意報 解:解除

(ウ) 波浪警報・注意報 (10月5日～7日)

一次細分区域名		北部						南部													
市町村等をまとめた地域名		唐津地区		伊万里地区		佐賀多久地区		鳥栖地区				武雄地区			鹿島地区						
市町村等 日時		唐津市	玄海町	伊万里市	有田町	佐賀市	多久市	小城市	鳥栖市	神埼市	吉野ヶ里町	基山町	上峰町	みやき町	武雄市	大町町	江北町	白石町	鹿島市	嬉野市	太良町
10月5日	06時35分	△	△																		
	18時35分	△	△			△		△										△	△		△
10月6日	01時20分	●	●			●		●										●	●		●
	14時25分	●	●			△		△										△	△		△
	16時48分	△	△			△		△										△	△		△
	21時30分	△	△			解		解										解	解		解
	22時30分	△	△																		
10月7日	06時15分	解	解																		

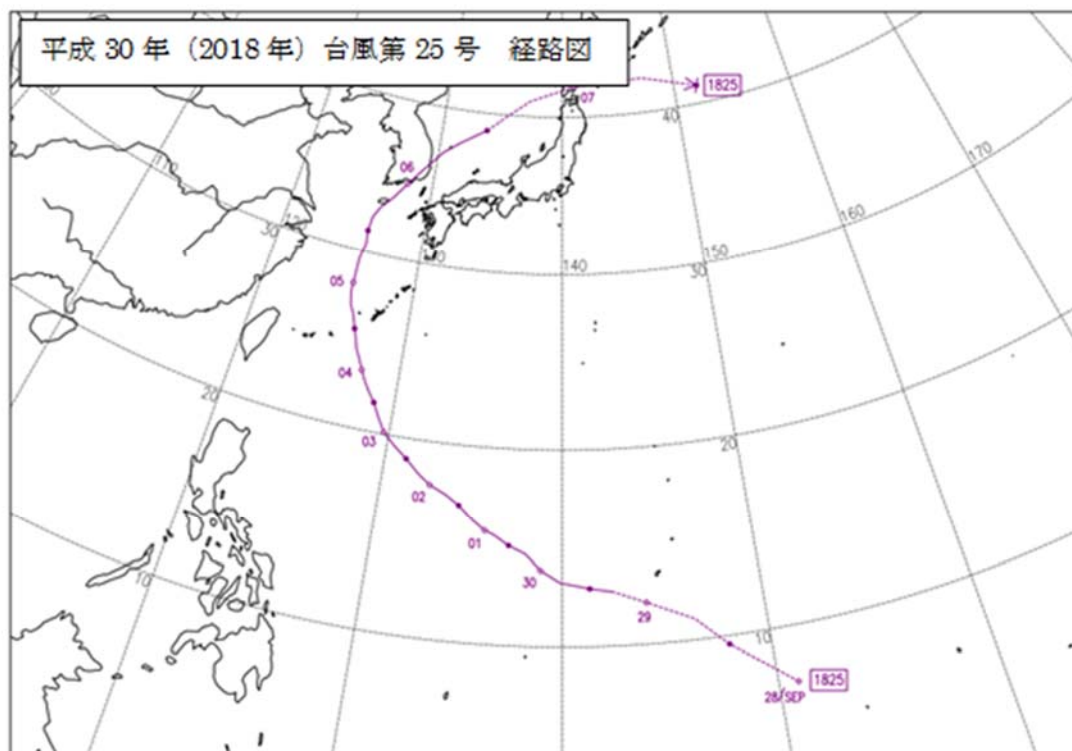
●:警報 △:注意報 解:解除

(エ) 高潮警報・注意報 (10月5日～6日)

一次細分区域名		北部						南部													
市町村等をまとめた地域名		唐津地区		伊万里地区		佐賀多久地区		鳥栖地区				武雄地区			鹿島地区						
市町村等 日時		唐津市	玄海町	伊万里市	有田町	佐賀市	多久市	小城市	鳥栖市	神埼市	吉野ヶ里町	基山町	上峰町	みやき町	武雄市	大町町	江北町	白石町	鹿島市	嬉野市	太良町
10月5日	21時42分	△	△	△		△		△										△	△		△
10月6日	08時12分	解	解	解		解		解										解	解		解
	11時03分	△	△	△																	
	21時30分	解	解	解																	

●:警報 △:注意報 解:解除

ウ 台風第25号経路図





(2) 被害

ア 人的被害

軽傷 1人

イ 住家・非住家被害

区分		被害棟数	備考(箇所内訳等)
住家被害	一部破損	3棟	佐賀市

ウ 被害額

(ア) 総額 19,150千円

(イ) 内訳

公立文教施設 10,830千円

区分	被害数量	被害金額	備考(箇所内訳等)
学校	9箇所	10,360千円	佐賀市、唐津市、鳥栖市、多久市、伊万里市、武雄市、嬉野市
文化財	4箇所	470千円	唐津市、嬉野市、神崎市

農林水産業施設 7,426千円

区分	被害数量	被害金額	備考(箇所内訳等)
ビニルハウス	96件	7,426千円	佐賀市、唐津市、鳥栖市、伊万里市、武雄市、小城市、神崎市、吉野ヶ里町、みやき町、有田町、白石町

農産被害 894千円

区分	被害数量	被害金額	備考(箇所内訳等)
農作物	2.55ha	894千円	佐賀市、伊万里市、白石町

( 3 ) 災害応急対策

ア 災害警戒体制の設置状況

(ア) 県

災害情報連絡室設置

10月6日 1時20分 ~ 15時20分

(イ) 市町

10月5日 災害情報連絡室等設置 鳥栖市、多久市、伊万里市、鹿島市、  
小城市、嬉野市、神崎市、吉野ヶ里町、  
基山町、上峰町、みやき町、玄海町、  
有田町、大町町、白石町、太良町

災害警戒本部等設置 唐津市、武雄市

10月6日 災害警戒本部等設置 鹿島市

災害情報連絡室等設置 佐賀市、唐津市、鹿島市、江北町

イ 消防機関の出動状況

消防職員出動延人数 29人

消防団員出動延人数 0人

ウ 避難勧告等の発令状況

なし

### 第3 平成30年 月別気象概況

#### 平成30年1月

上旬：佐賀県では、旬のはじめは高気圧に覆われて晴れる日もあったが、中頃からは寒気や低気圧などの影響で雨や曇りの日が多かった。県内の観測所では全域で降水量は平年より多く、かなり多いところもあった。平均気温と日照時間は平年並だった。

佐賀の平均気温と日照時間は平年並だった。降水量は平年より多かった。

県内の観測所では、5日は気圧の谷の影響により1.0mmから4.5mmの降水量を観測した。

7日から8日にかけて低気圧や前線などの影響により13.0mmから30.5mmの降水量を観測した。

9日は気圧の谷の影響により0.5mmから5.0mmの降水量を観測した。10日は強い寒気が流れ込んで冬型の気圧配置が強まったため、8.0mmから32.0mmの降水量を観測した。

中旬：佐賀県では、高気圧に覆われることが多かったが、旬のはじめには冬型の気圧配置による強い寒気の流れ込みがあり、佐賀では2cmの積雪を観測した。16日夜から17日にかけては前線の影響で雨となり、伊万里では1月の極値となる1時間降水量21.5mmの強い雨を観測した。

県内の観測所では旬の降水量は平年より多いか平年並で、平均気温と日照時間は平年並だった。

佐賀の降水量は平年より多かった。平均気温と日照時間は平年並だった。

県内の観測所では、11日から12日にかけて寒気の影響で1.5mmから6.0mmの降水量を観測した。16日から17日にかけて低気圧や前線の影響で13.5mmから44.5mmの降水量を観測した。

下旬：佐賀県では、天気は概ね周期的に変化した。寒気の影響を受けることが多かったが高気圧に覆われて晴れることも多かった。このため、県内の観測所では平均気温は平年よりかなり低かった。日照時間は多いところが多く、かなり多いところもあった。降水量は平年並だった。

佐賀の平均気温は平年よりかなり低かった。降水量は平年並だった。日照時間は平年よりかなり多かった。

県内の観測所では、22日は前線や低気圧の影響で8.5mmから15.0mmの降水量を観測した。23日から24日にかけて寒気の影響で1.0mmの降水量を観測したところがあった。28日は気圧の谷の影響で0.5mmから2.0mmの降水量を観測した。

1月の佐賀市の天気概況（06時～18時）

1日	曇後晴	16日	晴時々曇
2日	晴	17日	曇時々雨
3日	晴後一時曇	18日	曇
4日	曇一時晴	19日	晴一時曇
5日	曇時々雨	20日	晴一時曇
6日	晴	21日	晴一時薄曇
7日	曇	22日	雨時々晴一時曇
8日	雨時々曇	23日	曇時々雨
9日	雨時々曇一時晴	24日	晴時々雪
10日	みぞれ時々雨一時雪	25日	晴一時曇
11日	雪後晴	26日	晴
12日	晴時々曇一時雪	27日	晴
13日	曇時々晴	28日	雨時々雪一時みぞれ
14日	曇一時晴	29日	曇時々晴一時みぞれ
15日	曇時々晴一時雨	30日	晴時々曇
		31日	薄曇一時晴

## 平成 30 年 2 月

上旬：佐賀県では、冬型の気圧配置により寒気の影響を受けることが多く、曇りや雨・雪の日が多かった。県内の観測所では全域で平均気温がかなり低かった。日照時間は平年より少なく、かなり少ないところもあった。降水量は平年並だった。佐賀の平均気温はかなり低かった。降水量は平年並だった。日照時間は平年より少なかった。

県内の観測所では、2日は気圧の谷の影響により0.5mmの降水量を観測したところがあった。3日から4日にかけて寒気の影響で0.5mmから1.5mmの降水量を観測したところがあった。5日から7日にかけて冬型の気圧配置が強まり、寒気の影響で0.5mmから9.0mmの降水量を観測した。10日は気圧の谷や湿った空気の影響により7.5mmから14.5mmの降水量を観測した。

中旬：佐賀県では、天気は周期的に変化した。旬のはじめには冬型の気圧配置による強い寒気の流れ込みがあり、12日は佐賀で6cmの積雪を観測した。県内の観測所における旬の平均気温は平年より低かった。旬降水量は平年より少ないところが多かった。日照時間は平年並だった。

17日は、うめの開花（平年より19日遅い、昨年より31日遅い）を観測した。20日には「ひばりの初鳴」（平年より6日遅い、昨年より28日遅い）と「うぐいすの初鳴」（平年より5日早い、昨年より4日遅い）を観測した。

佐賀の平均気温は平年より低かった。降水量は平年より少なかった。日照時間は平年並だった。

県内の観測所では、11日から13日にかけて寒気の影響で3.0mmから7.5mmの降水量を観測した。15日は気圧の谷や湿った空気の影響で4.0mmから8.5mmの降水量を観測した。16日も気圧の谷や湿った空気の影響で0.5mmから1.5mmの降水量を観測した。19日は前線や低気圧の影響で0.5mmから3.0mmの降水量を観測した。

下旬：佐賀県では、天気は概ね周期的に変化した。高気圧に覆われて晴れることが多かったが、28日には低気圧や前線の影響による雷雨があり、嬉野と白石の観測所では日最大風速の2月の極値を観測した。

県内の観測所では日照時間が平年より多いか平年並だった。平均気温と降水量は平年並だった。

佐賀の平均気温と降水量、日照時間はいずれも平年並だった。

県内の観測所では、25日は低気圧の影響で2.5mmから6.5mmの降水量を観測した。28日は低気圧や前線の影響で19.0mmから59.0mmの降水量を観測した。

2月の佐賀市の天気概況（06時～18時）

1日	曇時々晴	16日	曇後時々雨
2日	曇時々雨	17日	晴、霧を伴う
3日	晴時々曇一時雨	18日	晴時々曇
4日	曇時々晴一時雪	19日	雨時々曇
5日	曇時々雪一時晴	20日	晴後一時曇
6日	晴時々曇一時雪	21日	曇時々晴
7日	晴時々曇	22日	曇時々晴
8日	晴一時曇	23日	晴
9日	曇時々晴	24日	晴一時薄曇
10日	雨一時曇	25日	雨
11日	曇時々晴一時雪	26日	晴一時曇
12日	雪一時曇、みぞれを伴う	27日	晴後一時薄曇
13日	晴時々曇一時雪	28日	雨時々曇
14日	曇時々晴		
15日	雨一時曇		



## 平成 30 年 3 月

上旬：佐賀県では、天気は周期的に変化した。1 日未明、急速に発達した低気圧が対馬海峡を通過した影響で、白石で日最大風速と日最大瞬間風速の 3 月の極値を更新した。5 日は発達した低気圧から伸びる前線の影響で、川副で日最大 1 時間降水量の極値を更新した。

県内の観測所では平均気温は平年よりかなり高いところが多かった。降水量は多いところが多く、かなり多いところもあった。日照時間は平年より少ないか平年並だった。

佐賀の平均気温は平年よりかなり高かった。降水量は平年よりかなり多かった。日照時間は平年並だった。

県内の観測所では、1 日は気圧の谷の影響により 0.5mm から 1.5mm の降水量を観測した。3 日は気圧の谷の影響により 2.5mm から 9.5mm の降水量を観測した。4 日から 5 日にかけて前線を伴った低気圧の影響により 19.0mm から 59.0mm の降水量を観測した。8 日から 9 日にかけて前線を伴う低気圧や湿った空気などの影響により 13.5mm から 58.5mm の降水量を観測した。

中旬：佐賀県では、天気は概ね周期的に変化した。15 日から 16 日は南から湿った空気が流れ込んだ影響で、唐津で 1 時間に 24.5mm の強い雨を観測するなど、県内各地でまとまった雨が降った。県内の観測所では、旬の平均気温は平年より高く、降水量は平年より多かった。日照時間は平年並だった。

11 日は、もんしろちょうの初見（平年より 1 日早い、昨年より 1 日遅い）を観測した。13 日は、たんぽぽの開花（平年より 9 日遅い、昨年より 20 日遅い）を観測した。20 日は、さくらの開花（平年より 4 日早い、昨年より 10 日早い）を観測した。

佐賀の平均気温は平年より高かった。降水量は平年より多かった。日照時間は平年並だった。

県内の観測所では、15 日から 16 日にかけて前線や湿った空気の影響で 39.5mm から 70.5mm の降水量を観測した。19 日から 20 日にかけて低気圧や前線の影響で 14.5mm から 33.5mm の降水量を観測した。

下旬：佐賀県では、旬のはじめは低気圧や前線の影響で雨が降ったが、その後は高気圧に覆われ晴天が続いた。このため、県内全域で降水量は平年より少なく、日照時間は平年よりかなり多かった。旬の終わりは暖かい空気に覆われたため、伊万里と白石で日最高気温の高い方からの 3 月の極値を更新した。

27 日は、さくらの満開（平年より 7 日早い、昨年より 12 日早い）を観測した。

24 日は、つばめの初見（平年より 9 日遅い、昨年より 14 日遅い）を観測した。

佐賀の平均気温は平年よりかなり高かった。降水量は平年より少なかった。日照時間は平年よりかなり多かった。

県内の観測所では、21 日から 22 日にかけて低気圧や前線の影響で 23.5mm から 62.5mm の降水量を観測した。

3月の佐賀市の天気概況（06時～18時）

1日	曇時々晴一時雨	16日	曇一時雨
2日	晴時々薄曇	17日	快晴
3日	曇時々雨	18日	曇一時晴
4日	晴	19日	雨
5日	雨時々曇、雷を伴う	20日	曇時々雨
6日	晴一時曇	21日	雨一時曇
7日	曇	22日	雨一時曇
8日	雨時々曇	23日	快晴
9日	雨時々曇	24日	快晴
10日	晴	25日	快晴
11日	快晴	26日	晴一時曇
12日	曇一時晴	27日	晴
13日	快晴	28日	快晴
14日	晴	29日	晴
15日	曇一時雨	30日	快晴
		31日	快晴

## 平成 30 年 4 月

上旬：佐賀県では、期間の中頃に気圧の谷や前線などの影響で曇や雨の日があったが、期間のはじめと終わりは概ね高気圧に覆われ晴れた日が多かった。3日はきあげの初見（平年より19日早い、昨年より26日早い）、4日はのだふじの開花（平年より11日早い、昨年より12日早い）、いちょうの発芽（平年より5日早い、昨年より10日早い）、5日はつばきの開花（平年より51日遅い、昨年は観測なし）を観測した。

佐賀の平均気温は平年よりかなり高かった。降水量は平年並だった。日照時間は平年より多かった。県内の観測所では、4日から5日にかけて気圧の谷の影響で0.5mmから8.5mmの降水量を観測した。6日は低気圧や前線の影響で8.5mmから63.5mmの降水量を観測した。7日は気圧の谷や寒気の影響で0.5mmから1.5mmの降水量を観測したところがあった。

中旬：佐賀県では、天気は周期的に変化した。14日は前線を伴った低気圧の影響で、佐賀、嬉野、鳥栖で1時間に20mmを超える強い雨を観測するなど、県内各地でまとまった雨が降った。旬の平均気温は県内各地で平年より高く、期間のはじめと終わりには強い日射の影響で、日最高気温が25以上の夏日となった所があった。

佐賀の平均気温は平年より高かった。降水量と日照時間は平年より多かった。県内の観測所では、11日は前線や湿った空気の影響で1.5mmから8.5mmの降水量を観測した。14日から15日は低気圧や前線の影響で15.0mmから52.0mmの降水量を観測した。17日は気圧の谷や湿った空気の影響で0.5mmから6.0mmの降水量を観測した。

下旬：佐賀県では、期間のはじめは高気圧に覆われ晴れたが、23日から26日にかけて低気圧や前線の影響により、曇りや雨の日があった。特に24日は所によって日降水量が80ミリを超えるまとまった雨量となった。その後は概ね高気圧に覆われ晴れる日が多かった。

このため県内の観測所では降水量は平年より多く、日照時間は平年並みか多かった。平均気温は平年よりかなり高いところが多かった。

佐賀の平均気温は平年よりかなり高く、降水量は平年より多く、日照時間は平年より多かった。

県内の観測所では、24日は低気圧や湿った空気の影響で48.0mmから80.5mmの降水量を観測した。

4月の佐賀市の天気概況（06時～18時）

1日	晴時々曇	16日	晴後薄曇
2日	快晴	17日	雨一時曇
3日	晴一時曇	18日	晴一時霧
4日	曇一時雨	19日	快晴
5日	曇時々晴一時雨	20日	快晴
6日	雨後曇	21日	晴一時薄曇
7日	雨時々晴	22日	晴一時曇
8日	晴一時曇	23日	曇
9日	晴時々曇	24日	大雨
10日	晴一時曇	25日	曇時々雨
11日	曇時々雨	26日	曇一時晴
12日	晴後薄曇	27日	晴一時曇
13日	晴	28日	快晴
14日	大雨一時曇	29日	晴後一時薄曇
15日	晴時々曇一時雨	30日	晴時々曇一時雨

## 平成 30 年 5 月

上旬：佐賀県では、天気は周期的に変化したが、2日と6日を中心に前線の影響でまとまった雨が降ったため、旬の降水量は平年より多くなった。

3日は、日本海で低気圧が発達した影響で風が強まり、川副では5月の最大風速の極値を更新した。

佐賀の平均気温は平年より低かった。降水量は平年より多かった。日照時間は平年並だった。

県内の観測所では、1日から2日は前線の影響で、18.5mmから40.5mmの降水量を観測した。6日から8日は、低気圧や前線の影響で、52.5mmから112.5mmの降水量を観測した。

中旬：佐賀県では、高気圧に覆われて晴れた日が多く、期間の中頃は南から暖かく湿った空気が流れ込んだ影響で日最高気温が30以上の真夏日となった所があった。このため、県内各地の平均気温は平年よりかなり高かった。13日と18日は前線の活動が活発になり、雨となったが旬の降水量は、平年より少ない所が多かった。15日は、やまつつじの開花(平年より10日遅い、昨年より9日早い)を観測した。19日は、しおからとんぼの初見(平年より7日遅い、昨年より2日遅い)を観測した。

佐賀の平均気温は平年よりかなり高かった。降水量は平年より少なかった。日照時間は平年並だった。

県内の観測所では、13日は前線が九州北部地方を通過した影響で12.0mmから21.5mmの降水量を観測した。17日から19日にかけて前線や湿った空気の影響で7.5mmから36.0mmの降水量を観測した。

下旬：佐賀県では、前半の天気は短い周期で変化し、後半は曇りや雨の日が多かった。このため、県内各地の日照時間は平年より少ないところが多かった。また、県内全域で旬の降水量は平年より少なく、平均気温は平年よりかなり高かった。

25日にはぼたるの初見(平年より2日遅い、昨年より1日早い)を、30日にはあじさいの開花(平年より8日早い、昨年より3日早い)を観測した。

佐賀の平均気温は平年よりかなり高かった。降水量と日照時間は平年より少なかった。

県内の観測所では、21日は気圧の谷の影響で0.5mmの降水量を観測したところがあった。23日は低気圧の影響で1.5mmから15.5mmの降水量を観測した。

26日は低気圧や前線の影響で2.5mmから7.5mmの降水量を観測した。28日から30日にかけて梅雨前線の影響で2.0mmから11.0mmの降水量を観測した。



## 5月の佐賀市の天気概況（06時～18時）

1日	曇時々雨一時晴	16日	曇
2日	大雨	17日	雨時々曇
3日	晴後一時曇	18日	雨時々曇、雷を伴う
4日	晴	19日	薄曇
5日	薄曇一時晴	20日	晴後薄曇
6日	雨一時曇	21日	晴時々曇
7日	雨一時曇	22日	晴時々曇
8日	雨	23日	雨後晴時々曇
9日	曇時々晴	24日	晴時々薄曇
10日	快晴	25日	曇
11日	晴一時薄曇	26日	雨後晴一時曇
12日	薄曇時々晴	27日	薄曇
13日	雨時々曇	28日	雨時々曇
14日	晴一時曇	29日	曇
15日	薄曇時々晴	30日	曇時々晴一時雨
		31日	曇

## 平成 30 年 6 月

上旬：佐賀県では、期間のはじめは高気圧に覆われ晴れたが、その後は梅雨前線や湿った空気の影響を受けて曇りや雨の日が多かった。県内の観測所では、気温は平年より高く、かなり高いところもあった。降水量と日照時間は、県内全域で平年並だった。

九州北部地方は 5 日ごろに梅雨入りした。

佐賀の平均気温は平年よりかなり高かった。降水量と日照時間は平年並だった。県内の観測所では、5 日から 6 日にかけて梅雨前線や低気圧の影響で 27.5mm から 49.5mm の降水量を観測した。7 日から 8 日は気圧の谷や梅雨前線の影響で 2.5mm から 11.5mm の降水量を観測した。9 日から 10 日は湿った空気の影響で降水量を観測したところがあった。

中旬：佐賀県では、期間のはじめと終りに梅雨前線や湿った空気の影響でまとまった雨が降った日があったが、その他は概ね北からの高気圧に覆われ晴れた日が多かった。このため、県内の観測所のほとんどで日照時間が平年より多かった。平均気温は平年並か平年より低かった。降水量は県内全域で平年並だった。

佐賀の平均気温と降水量は平年並だった。日照時間は平年より多かった。

県内の観測所では、11 日は気圧の谷や湿った空気の影響で大気の状態が不安定となり 13.0mm から 43.5mm の降水量を観測した。18 日は湿った空気の影響で降水量を観測したところがあった。19 日から 20 日は低気圧や梅雨前線の影響で 46.0mm から 87.0mm の降水量を観測した。

下旬：佐賀県では、前半は梅雨前線の北側で高気圧に覆われて晴れた日が多かったが、後半は朝鮮半島南部付近に停滞する梅雨前線に向かって南から暖かく湿った空気が流れ込んだため、雨の日が多かった。特に 29 日は大気の状態が非常に不安定となり、鳥栖で 1 時間に 73.5mm の非常に激しい雨を観測するなど、県内各地で大雨となった。県内の観測所では、旬の降水量は平年並のところが多く、日照時間は県内全域で平年より多かった。気温は平年より高いか平年並だった。

佐賀の平均気温は平年より高かった。降水量は平年並だった。日照時間は平年より多かった。

県内の観測所では、23 日は梅雨前線の影響で 3.5mm から 14.5mm の降水量を観測した。26 日は湿った空気の影響により 2.0mm から 22.5mm の降水量を観測した。27 日から 30 日にかけて梅雨前線や湿った空気の影響で 95.0mm から 235.0mm の降水量を観測した。

6月の佐賀市の天気概況（06時～18時）

1日	晴	16日	快晴
2日	晴後薄曇	17日	薄曇一時晴
3日	曇一時晴	18日	曇一時雨
4日	薄曇一時晴	19日	雨
5日	大雨	20日	雨時々曇一時晴
6日	雨一時曇	21日	曇時々晴
7日	薄曇	22日	晴時々曇
8日	曇一時雨	23日	雨時々曇
9日	晴時々薄曇	24日	晴時々薄曇
10日	曇	25日	晴時々薄曇
11日	雨時々曇、雷を伴う	26日	雨後曇
12日	晴時々曇	27日	曇時々晴一時雨
13日	快晴	28日	曇後一時雨
14日	曇	29日	大雨時々曇、雷を伴う
15日	晴時々薄曇	30日	雨時々曇、雷を伴う

## 平成 30 年 7 月

上旬：佐賀県では、晴れた日もあったが台風や梅雨前線の影響で曇りや雨の日が多かった。台風第 7 号は 3 日夜に対馬海峡から日本海へ進み、白石では 7 月の日最大風速の 1 位を更新した。5 日から 8 日は九州北部に停滞する梅雨前線の活動が活発となり、佐賀県で初めて特別警報を発表する記録的な大雨となった。6 日は、嬉野で 1 時間に 84.5mm（観測史上 1 位）の猛烈な雨を観測し、伊万里で日降水量 329.0mm（7 月の 1 位）を観測した。旬降水量は県内のほとんどで平年よりかなり多かった。平均気温は平年より高いか平年並だった。日照時間は県内全域で平年並だった。

4 日はあぶらぎみの初鳴（平年より 7 日早い、昨年より 6 日早い）を観測した。九州北部地方は 9 日ごろ（平年より 10 日早い、昨年より 4 日早い）に梅雨明けした。

佐賀の平均気温は平年より高かった。降水量は平年よりかなり多かった。日照時間は平年並だった。

県内の観測所では、2 日から 4 日にかけて台風第 7 号や湿った空気の影響により 51.0mm から 193.5mm の降水量を観測した。5 日から 8 日にかけて梅雨前線や湿った空気の影響により 228.0mm から 583.5mm の降水量を観測した。

中旬：佐賀県では、太平洋高気圧に覆われ安定した晴れの日が続いた。このため、県内の観測所で降水量を観測したところは無かった。また、日最高気温が 30 以上の真夏日が続き、期間中頃からは日最高気温が 35 以上の猛暑日が続いたところもあった。旬の平均気温は、県内全域で平年よりかなり高く、日照時間は平年よりかなり多かった。

20 日は、嬉野で日最高気温 38.5（観測史上 1 位）を観測した。

佐賀の平均気温は平年よりかなり高かった。降水量は平年よりかなり少なかった。日照時間は平年よりかなり多かった。

下旬：佐賀県では、台風第 12 号や湿った空気の影響で雨の降った日もあったが、概ね太平洋高気圧に覆われ晴れた日が多かった。このため、県内各地の日照時間は平年より多いところが多かった。平均気温は平年よりかなり高いところが多く、佐賀では 27 日まで 7 日間連続で猛暑日となる日最高気温 35 以上を観測し、27 日は川副で 7 月の日最高気温の高い方からの極値を更新した。旬の降水量は県内全域で平年並だった。

23 日はさるすべりの開花（平年より 4 日早い、昨年より 15 日遅い）を観測した。

佐賀の平均気温は平年よりかなり高かった。降水量は平年並だった。日照時間は平年より多かった。

県内の観測所では、22 日から 23 日は湿った空気や強い日射の影響で 1.0mm から 13.0mm の降水量を観測したところがあった。

29 日は台風第 12 号の影響で 13.0mm から 67.0mm の降水量を観測した。

## 7月の佐賀市の天気概況（06時～18時）

1日	晴時々曇	16日	晴
2日	曇一時雨	17日	晴一時曇
3日	暴風雨	18日	晴一時曇
4日	晴一時曇	19日	晴一時曇
5日	大雨一時曇	20日	晴後時々曇
6日	大雨	21日	晴時々曇
7日	曇後一時雨	22日	曇時々晴
8日	曇時々雨一時晴	23日	晴、雷を伴う
9日	晴時々薄曇	24日	晴時々曇一時雨、雷を伴う
10日	晴	25日	晴
11日	曇時々晴	26日	晴
12日	曇時々晴	27日	晴一時曇
13日	晴時々曇	28日	晴一時薄曇
14日	晴	29日	雨時々曇一時晴
15日	晴後一時曇	30日	晴
		31日	晴



## 平成 30 年 8 月

上旬：佐賀県では、高気圧に覆われ安定した晴れの日が多かった。このため県内全域で日照時間は平年よりかなり多く、降水量は平年より少ないか、かなり少ないところが多かった。高温傾向も続き、県内の平均気温は平年よりかなり高いところが多かった。佐賀では 9 日以外は日最高気温が 35 以上の猛暑日となり、7 日は川副で年の日最高気温の高いほうからの極値を更新した。

3 日はやまはぎの開花（平年より 9 日早い、昨年より 6 日早い）を観測した。佐賀の平均気温は平年よりかなり高かった。降水量は平年よりかなり少なかった。日照時間は平年よりかなり多かった。

県内の観測所では、湿った空気や強い日射の影響で局所的に雨が降り、6 日は白石で 20.5mm の降水量を観測した。

中旬：佐賀県では、中頃に台風第 15 号の影響で雨や曇りの日があったが、高気圧に覆われて晴れた日が多かった。このため、県内各地の日照時間は平年よりかなり多いところが多かった。平均気温は県内全域で平年より高く、かなり高いところもあった。日最高気温は 13 日に嬉野で 39.0 、14 日に伊万里で 37.8 （共に観測史上 1 位）を観測した。旬の降水量は県内全域で平年並だった。

台風第 15 号が 15 日未明に宮崎県に上陸した。

佐賀の平均気温は平年よりかなり高かった。降水量は平年並だった。日照時間は平年よりかなり多かった。

県内の観測所では、12 日から 13 日にかけて強い日射の影響で 1.5mm から 4.0mm の降水量を観測したところがあった。15 日は台風第 15 号の影響で 7.0mm から 61.5mm の降水量を観測した。

下旬：佐賀県では、台風周辺の湿った空気や強い日射の影響で雨が降った日もあったが、日中は概ね高気圧に覆われて晴れた日が多かった。このため、県内の観測所では日照時間は平年より多かった。降水量は平年並のところが多かった。平均気温は県内全域で平年よりかなり高かった。

22 日は台風第 19 号からの暖かい空気が流れ込んだ影響で、白石と川副で日最低気温の高い方からの極値を更新した。

佐賀の平均気温は平年よりかなり高かった。降水量は平年並だった。日照時間は平年より多かった。

県内の観測所では、23 日から 25 日にかけて台風周辺の湿った空気の影響で 3.0mm から 52.0mm の降水量を観測した。27 日から 29 日にかけて強い日射の影響で 1.0mm から 4.0mm の降水量を観測したところがあった。30 日から 31 日は湿った空気や強い日射の影響で 4.5mm から 55.0mm の降水量を観測した。

8月の佐賀市の天気概況（06時～18時）

1日	晴後一時雨	16日	曇、雷を伴う
2日	晴	17日	曇後晴
3日	晴後一時曇	18日	晴一時曇
4日	晴後時々曇	19日	晴一時曇
5日	晴	20日	曇時々晴
6日	晴	21日	晴一時薄曇
7日	晴一時薄曇	22日	曇
8日	晴後薄曇	23日	曇時々晴
9日	晴一時薄曇	24日	晴時々曇
10日	晴後一時曇	25日	晴時々曇
11日	晴	26日	晴
12日	曇時々晴	27日	曇時々晴一時雨
13日	晴時々薄曇	28日	晴時々曇
14日	晴時々薄曇	29日	晴後一時雨
15日	雨後曇	30日	晴時々曇一時雨、雷を伴う
		31日	大雨時々曇一時晴、雷を伴う

## 平成 30 年 9 月

上旬：佐賀県では、高気圧に覆われ晴れた日もあったが、九州付近に停滞する前線や湿った空気の影響などで曇りや雨の日が多かった。このため、県内の観測所では日照時間が平年より少なく、かなり少ないところもあった。降水量は県内全域で平年並だった。気温は平年並のところが多かった。

佐賀の平均気温と降水量は平年並だった。日照時間は平年よりも少なかった。県内の観測所では、1日から2日にかけて前線や湿った空気の影響で29.5mmから58.5mmの降水量を観測した。4日は台風第21号の影響で降水量を観測したところがあった。7日から10日は停滞する前線や湿った空気の影響で29.0mmから59.5mmの降水量を観測した。

中旬：佐賀県では、高気圧に覆われ晴れた日もあったが、前線や気圧の谷の影響で曇りや雨の日が多かった。このため県内の観測所では、降水量は平年より多く、日照時間は平年より少ないところが多かった。特に20日は、九州北部に停滞する前線に向かって暖かく湿った空気が流れ込み、川副で激しい雨を観測するなど、南部を中心に大雨となったところがあった。県内の平均気温は平年より高いところが多かった。

佐賀の平均気温は平年より高かった。降水量は平年より多かった。日照時間は平年より少なかった。

県内の観測所では、12日から15日にかけて九州付近に停滞する前線の影響で4.0mmから12.0mmの降水量を観測した。19日から20日は前線や湿った空気の影響で34.5mmから107.0mmの降水量を観測した。

下旬：佐賀県では、高気圧に覆われて晴れた日もあったが、前線や台風第24号などの影響で曇りや雨の日が多かった。このため、県内の日照時間は平年より少ないところが多く、降水量は平年並か平年より多かった。気温は平年並か平年より高かった。

佐賀の平均気温は平年より高かった。降水量は平年並だった。日照時間は平年より少なかった。

県内の観測所では、21日から22日は前線の影響で10.5mmから22.0mmの降水量を観測した。24日は気圧の谷の影響で降水量を観測したところがあった。28日から30日にかけて前線や台風第24号などの影響で43.5mmから68.5mmの降水量を観測した。

9月の佐賀市の天気概況（06時～18時）

1日	雨後一時曇、雷を伴う	16日	晴時々曇
2日	晴後時々曇	17日	曇一時晴
3日	快晴	18日	曇時々晴
4日	晴時々曇一時雨	19日	晴後時々雨一時曇
5日	晴後一時薄曇	20日	大雨一時曇
6日	曇	21日	雨時々曇
7日	曇時々雨	22日	晴一時曇
8日	雨	23日	曇
9日	雨時々曇	24日	曇後雨
10日	曇時々晴	25日	晴
11日	薄曇	26日	曇
12日	曇時々雨一時晴	27日	晴
13日	曇後一時雨	28日	晴一時曇
14日	雨時々曇	29日	雨時々曇
15日	晴時々雨一時曇	30日	雨、大風を伴う

## 平成 30 年 10 月

上旬：佐賀県では、高気圧に覆われて晴れた日もあったが、中頃以降は台風第 25 号や気圧の谷の影響で曇りや雨の日が多かった。このため、県内全域で日照時間は平年より少なかった。降水量は全域で平年並だった。6 日は台風の影響で南よりの風が強まり、白石で 10 月の最大風速と最大瞬間風速の極値を、嬉野で 10 月の最大瞬間風速の極値をそれぞれ更新した。

8 日はもずの初鳴（平年より 3 日遅い、昨年より 4 日早い）を、9 日はすすきの開花（平年より 18 日遅い、昨年より 3 日遅い）を観測した。

佐賀の平均気温は平年より高かった。降水量は平年並だった。日照時間は平年より少なかった。

県内の観測所では、4 日から 6 日にかけて湿った空気や台風第 25 号の影響で 13.5mm から 41.5mm の降水量を観測した。7 日と 10 日は気圧の谷の影響で 0.5mm の降水量を観測したところがあった。

中旬：佐賀県では、概ね大陸からの高気圧に覆われて晴れや薄曇りの日が多かった。気圧の谷や寒気の影響で内陸を中心にわか雨が降った日もあったが、旬の降水量は平年より少ないところが多かった。県内の平均気温は平年よりかなり低いところが多かった。日照時間は県内全域で平年並だった。

佐賀の平均気温は平年より低かった。降水量は平年より少なかった。日照時間は平年並だった。

県内の観測所では、11 日は前線の影響で 0.5mm から 1.0mm の降水量を観測した。17 日から 19 日にかけて気圧の谷や寒気の影響で 0.5mm から 23.5mm の降水量を観測した。

下旬：佐賀県では、天気は周期的に変化した。22 日から 23 日と 26 日は気圧の谷や前線の影響で雨が降ったが、その他は高気圧に覆われて概ね晴れた。平均気温は県内のほとんどで平年より低く、降水量は県内全域で平年より多かった。日照時間は平年並のところが多かった。

佐賀の平均気温は平年並だった。降水量は平年より多かった。日照時間は平年並だった。

県内の観測所では、22 日から 23 日にかけて気圧の谷や湿った空気の影響で 5.5mm から 21.0mm の降水量を観測した。26 日は寒冷前線が通過した影響で 9.0mm から 36.0mm の降水量を観測した。

10月の佐賀市の天気概況(06時~18時)

1日	晴時々曇	16日	曇
2日	曇後一時晴	17日	薄曇
3日	晴	18日	晴
4日	曇時々雨	19日	雨時々晴一時曇
5日	曇一時雨	20日	晴後一時薄曇
6日	雨、大風を伴う	21日	晴
7日	曇時々晴	22日	曇時々晴
8日	晴	23日	雨時々曇一時晴
9日	晴一時曇	24日	晴一時霧
10日	雨時々曇	25日	快晴
11日	雨後曇	26日	雨時々曇
12日	晴時々薄曇	27日	晴時々曇
13日	快晴	28日	晴時々曇
14日	曇時々晴	29日	快晴
15日	薄曇後晴	30日	晴
		31日	曇一時晴



## 平成 30 年 11 月

上旬：佐賀県では、8日から9日に気圧の谷や前線の影響で曇りや雨となった他は高気圧に覆われて概ね晴れた。このため、県内の日照時間は平年より多く、かなり多いところもあった。降水量は全域で平年並だった。平均気温は平年並のところが多かった。

7日はいちょうの黄葉（平年より11日早い、昨年より11日早い）を観測した。佐賀の平均気温は平年より高かった。降水量は平年並だった。日照時間は平年より多かった。

県内の観測所では、8日夜から9日に寒冷前線が通過した影響で12.0mmから32.0mmの降水量を観測した。

中旬：佐賀県では、天気は概ね周期的に変化した。12日と16日及び18日から19日にかけて低気圧や気圧の谷の影響で雨が降ったが、その他は高気圧に覆われて晴れた。平均気温、降水量、日照時間は県内全域で平年並だった。

佐賀の平均気温、降水量、日照時間はともに平年並だった。

県内の観測所では、12日は低気圧の影響で3.5mmから10.5mmの降水量を観測した。16日は気圧の谷の影響で2.0mmから7.0mmの降水量を観測した。18日から19日にかけて気圧の谷の影響で3.5mmから5.5mmの降水量を観測した。

下旬：佐賀県では、高気圧と気圧の谷の影響を交互に受けて天気は周期的に変化した。気圧の谷の県内への影響は小さく、旬の降水量は平年並みか少なかった。平均気温は平年より高いところが多かった。日照時間は県内全域で平年並だった。24日は寒気や放射冷却のため気温が下がり、佐賀で初霜（平年より3日早い、昨年より3日遅い）と初氷（平年より10日早い、昨年より3日遅い）を観測した。28日は、いろはかえでの紅葉（平年より2日遅い、昨年と同じ）を、30日はいちょうの落葉（平年より1日遅い、昨年より2日遅い）を観測した。佐賀の平均気温は平年より高かった。降水量は平年より少なかった。日照時間は平年並だった。

県内の観測所では、21日から22日は気圧の谷の影響で2.5mmから10.0mmの降水量を観測した。

24日は気圧の谷の影響で0.5mmから1.0mmの降水量を観測したところがあった。

26日から28日は気圧の谷の影響で2.0mmから5.0mmの降水量を観測した。

11月の佐賀市の天気概況(06時～18時)

1日	晴時々曇	16日	曇時々雨
2日	晴一時薄曇	17日	晴一時曇
3日	晴後時々曇	18日	曇時々晴
4日	快晴	19日	曇時々晴
5日	快晴	20日	曇時々晴
6日	晴	21日	曇後一時雨
7日	晴時々曇	22日	晴時々曇一時雨
8日	曇	23日	晴時々薄曇
9日	曇一時晴	24日	晴後一時曇
10日	快晴	25日	晴一時曇
11日	晴後時々曇	26日	曇
12日	雨時々曇	27日	曇後時々晴
13日	晴一時薄曇	28日	雨時々曇
14日	晴	29日	快晴
15日	晴	30日	晴

## 平成 30 年 12 月

上旬：佐賀県では、前半は気圧の谷や湿った空気の影響で、後半は気圧の谷や寒気の影響で曇りや雨の日が多かった。このため、旬の降水量は県内のほとんどで平年よりかなり多く、日照時間は平年よりかなり少なかった。2日から4日は南から暖かく湿った空気が流れ込んだ影響で、県内各地でまとまった雨が降った。また、4日の日最高気温は佐賀で12月の1位となる24.6を観測した他、伊万里、嬉野、白石、川副でも12月の日最高気温の高い方からの極値を更新した。一方、7日以降は冬型の気圧配置となり気温の変動が大きかった。旬の平均気温は県内全域で平年よりかなり高かった。

佐賀の平均気温は平年よりかなり高く、降水量は平年よりかなり多かった。日照時間は平年よりかなり少なかった。

県内の観測所では、2日から4日にかけて気圧の谷や湿った空気の影響で20.0mmから76.0mmの降水量を観測した。6日は気圧の谷の影響により多い所で2.5mmの降水量を観測したところがあった。

中旬：佐賀県では、天気は概ね周期的に変化したが、寒気などの影響で曇りや雨の日が多かった。このため県内各地の旬降水量は平年より多かった。平均気温と日照時間は平年並のところが多かった。

11日はいろはかえでの落葉（平年より3日遅い、昨年より3日遅い）を観測した。

佐賀の平均気温は平年並だった。降水量は平年より多かった。日照時間は平年より少なかった。

県内の観測所では、11日から12日にかけて気圧の谷や寒気の影響で13.5mmから19.0mmの降水量を観測した。

16日は低気圧の影響で8.5mmから16.0mmの降水量を観測した。

20日は気圧の谷の影響で1.5mmから11.5mmの降水量を観測した。

下旬：佐賀県では、天気は短い周期で変化した。また、期間のはじめに暖かい空気が流れ込んだ一方、終わりは強い寒気が流れ込み気温の変動が大きかった。県内の平均気温は平年より高く、降水量は平年並のところが多かった。日照時間は平年並だった。

28日は初雪（平年より8日遅い、昨年より23日遅い）と天山の初冠雪（平年より22日遅い、昨年より23日遅い）を観測した。

21日はすいせんの開花（平年より16日早い、昨年より22日遅い）を観測した。佐賀の平均気温は平年より高かった。降水量は平年より少なかった。日照時間は平年並だった。

県内の観測所では、21日は低気圧や湿った空気の影響で1.0mmから5.0mmの降水量を観測した。

23日は気圧の谷の影響で1.0mmから4.0mmの降水量を観測した。

26日は気圧の谷の影響で0.5mmから2.5mmの降水量を観測した。

12月の佐賀市の天気概況(06時~18時)

1日	雨	16日	雨時々曇
2日	曇時々晴	17日	曇時々晴
3日	曇時々晴	18日	曇時々晴
4日	曇後晴	19日	晴
5日	晴	20日	曇時々雨
6日	雨時々曇	21日	曇時々雨
7日	曇時々晴	22日	曇時々晴
8日	曇時々晴	23日	曇時々雨一時晴
9日	晴	24日	晴
10日	曇時々雨	25日	晴後一時曇
11日	雨	26日	曇時々雨
12日	曇時々晴	27日	晴
13日	曇時々晴	28日	雪時々曇一時晴
14日	曇後晴	29日	晴
15日	晴	30日	曇時々晴一時雨
		31日	晴時々曇

[ 参考資料 ]

過去 10 年間の被害状況

区分	年次										参考
	20	21	22	23	24	25	26	27	28	29	30
人的被害(人)	1	1		1	1		3	1	16		
○死者	1	1		1							2
○行方不明者											
○負傷者	重傷				1		1		4		2
	軽傷						2	1	12	1	7
住家被害(棟)	543	1,161	123	4	843	48	59	4	29	113	325
○全壊						1					3
○半壊								1		1	1
○一部破損	3	15	9		2		1	2	26	1	32
○床上浸水	29	81	17		108		5			1	36
○床下浸水	511	1,065	97	4	733	47	53	1	3	110	253
非住家被害(棟)			10	1	4	1	2		11		50
公共施設被害(千円)	413,026	6,942,058	8,723,029	1,257,812	2,529,645	422,696	380,150	104,954	781,950	426,760	16,355,641
○公立文教施設		4,220	5,662	682							104,320
○農林水産業施設	372,016	5,390,460	6,480,814	929,630	2,173,645	61,196		22,954	130,000	270,289	12,735,838
○公共土木施設	41,010	1,547,378	2,231,950	327,500	356,000	361,500	380,150	76,500	651,950	156,471	3,492,307
○その他の公共施設			4,603					5,500			23,176
その他の被害(千円)	91,952	340,389	226,731	585,309	192,767	968	94,055		6,118	101,377	327,800
○農産被害	61,991	142,767	185,923	583,794	188,817		94,055	498,669	6,000	80,577	235,631
○林産被害	29,961		800								
○畜産被害		24,610	7,340	415		968					680
○水産被害		10,000	32,668		3,950					20,800	
○商工被害											
○その他の被害		163,012		1,100					118		91,489
<b>計</b>	504,978	7,282,447	8,949,760	1,843,121	2,722,412	423,664	474,205	603,623	788,068	528,137	16,683,441