

平成 26 年災害の概要

平成 27 年 3 月

佐 賀 県

目 次

第1	平成27年災害概要及び災害別被害総括表	P 1
第2	災害別気象状況及び被害状況等	
1.	2月12日から13日にかけての大雪	P 3
2.	7月2日から3日にかけての大雨・洪水	P 6
3.	7月7日の大雨・洪水	P 15
4.	8月3日から6日にかけての大雨・洪水	P 18
5.	8月15日の大雨・洪水	P 29
6.	8月19日から20日にかけての大雨・洪水	P 32
7.	8月21日から22日にかけての大雨・洪水	P 44
8.	8月30日から9月9日かけての雨	P 50
9.	10月12日から13日にかけての台風第19号	P 53
第3	平成26年 月別気象概況	P 58
	[参考資料]	
	過去10年間の被害状況	P 72

第1 平成26年災害概要及び災害別被害総括表

平成26年は、2月に関東甲信、東北、北海道で大雪・暴風雪が発生し、北日本と関東甲信地方の18地点で観測史上1位を更新し、群馬県、山梨県等で死者26名、負傷者701名、679棟の住家被害が発生した。

また、8月上旬には、台風第12号及び台風第11号に伴う大雨により、四国地方では降り始めからの雨量が1,000mmを超える猛烈な雨が降る等により、死者6名、負傷者92名、7,844棟の住家被害が発生した。

さらに、8月下旬には前線による大雨で広島県広島市の166箇所で大規模な土砂災害が発生し、死者74名、負傷者69名、住家被害4,769棟など甚大な被害が発生した。

佐賀県においては、7月2日から3日及び8月19日から20日の間に非常に激しい雨が降り、それぞれ27棟の住家被害が発生したほか、公共土木施設及び農林水産業施設を中心に甚大な被害が生じた。また、鹿島市、嬉野市及び吉野ヶ里町では、避難準備情報が発令された。

さらに、10月の台風第19号では暴風の影響で3人が負傷（重傷1、軽傷2）した。

【災害別被害総括表】

災害名 区分	2月12日から13日にかけての大雪	7月2日から3日の大雨	7月7日の大雨・洪水	8月3日から6日の大雨・洪水	8月9日の台風	8月15日の大雨・洪水	小計
人的被害(人)							
○死者							
○行方不明者							
○負傷者	重傷						
	軽傷						
住家被害(棟)		27	1			4	32
○全壊							
○半壊							
○一部損壊			1				1
○床上浸水		1				1	2
○床下浸水		26				3	29
非住家被害(棟)		1	1				2
公共施設被害(千円)		54,500		76,000			130,500
○公立文教施設							
○農林水産業施設							
○公共土木施設		54,500		76,000			130,500
○その他の公共施設							
その他の被害(千円)	747	3,614		49,725	40		54,126
○農産被害	747	3,614		49,725	40		54,126
○林産被害							
○畜産被害							
○水産被害							
○商工被害							
○その他の被害							
計	747	58,114		125,725	40		184,626

災害名 区分	8月19日か ら20日に かけての 大雨	8月21日か ら22日に かけての 大雨	8月30日か ら9月9日 にかけての 大雨	10月5日の 台風	10月12日か ら13日の 台風	小計	合計
人的被害(人)					3	3	3
○死者							
○行方不明者							
○負傷者	重傷				1	1	1
	軽傷				2	2	2
住家被害(棟)	27					27	59
○全壊							
○半壊							
○一部損壊							1
○床上浸水	3					3	5
○床下浸水	24					24	53
非住家被害(棟)							2
公共施設被害(千円)	92,600	17,050	140,000			249,650	380,150
○公立文教施設							
○農林水産業施設							
○公共土木施設	92,600	17,050	140,000			249,650	380,150
○その他の公共施設							
その他の被害(千円)				452	39,477	39,929	94,055
○農産被害				452	39,477	39,929	94,055
○林産被害							
○畜産被害							
○水産被害							
○商工被害							
○その他の被害							
計	92,600	17,050	140,000	452	39,477	289,579	474,205

第2 災害別気象状況及び被害状況等

1. 2月12日から13日にかけての大雪

(1) 気象

ア 降雪量

	佐賀
2月12日	0cm
2月13日	0cm

イ 注意報・警報の発表状況

地域	種類		発表日時	解除日時
	警報	注意報		
佐賀多久地区全域 鳥栖地区全域 武雄地区全域 鹿島地区全域 伊万里地区全域		低温	(2/11 から継続)	(切替)
唐津地区全域		強風, 波浪, 低温		
唐津地区全域		強風, 波浪	2/12 6:53	(切替)
唐津地区全域		強風, 波浪		
佐賀市 鹿島市 小城市 白石町 太良町		強風	2/12 10:10	(切替)
佐賀多久地区全域 鳥栖地区全域 武雄地区全域 鹿島地区全域 伊万里地区全域		強風	2/12 14:43	(切替)
唐津地区全域		強風, 波浪		
唐津地区全域		強風, 波浪		
佐賀市 鹿島市 小城市 白石町 太良町		強風	2/12 19:20	(切替)
唐津地区全域		強風, 波浪	2/13 4:44	(切替)

佐賀多久地区全域 鳥栖地区全域 武雄地区全域 鹿島地区全域 伊万里地区全域		強風	2/13 9:55	(切替)
唐津地区全域		強風, 波浪		
武雄地区全域 鹿島地区全域 伊万里地区全域 鳥栖市 多久市 小城市 吉野ヶ里町 基山町 上峰町 みやき町		強風	2/13 20:30	(2/14へ継続)
唐津地区全域		強風, 波浪		
佐賀市神埼市		大雪, 強風		

※解除日時欄の(切替)は、次の注意報・警報への切り替えを示します。

※地域欄の区分は、次表のとおり。

佐賀県	南部	佐賀多久地区	佐賀市、多久市、小城市
		鳥栖地区	鳥栖市、神埼市、吉野ヶ里町、基山町、上峰町、みやき町
		武雄地区	武雄市、大町町、江北町、白石町
		鹿島地区	鹿島市、嬉野市、太良町
	北部	唐津地区	唐津市、玄海町
		伊万里地区	伊万里市、有田町

(2) 被害

ア 人的被害

なし

イ 住家・非住家被害

なし

ウ 被害額

747 千円

内訳)

○農林水産業施設 747 千円

区分		被害数量	被害金額	備考（箇所内訳等）
利用施設	耕種、園芸	2 箇所	747 千円	太良町

(3) 災害応急対策

ア 災害警戒体制の設置状況

(ア) 県

なし

(イ) 市町

なし

イ 消防機関の出動状況

なし

ウ 避難勧告等の発令状況

なし

2. 7月2日から3日にかけての大雨・洪水

(1) 気象

ア 概況

2日は、梅雨前線が中国大陸から東シナ海をとおり日本の南海上へのびている。9時には、前線上の上海付近に低気圧が発生し、低気圧は東シナ海を東北東へ進んだ。これに伴い、2日夜には梅雨前線が九州南岸付近まで北上し、3日は、前線を伴った低気圧が対馬海峡を通過した。梅雨前線は対馬海峡まで北上したため、九州は南から湿った空気が流れ込み、大気の状態が非常に不安定となった。3日夜には、低気圧が日本海へ進み前線も九州南岸付近まで南下した。

3日は、土砂災害の危険度が高まったため、鹿島市、嬉野市に土砂災害警戒情報を発表した。

イ 降水量

3日朝を中心に各地で大雨となり、2日から3日にかけての総雨量は、佐賀で226.0mm、鳥栖で213.0mmとなった。また、3日の最大1時間降水量は、嬉野で56.5mm(07時02分までの1時間)、佐賀で55.0mm(07時59分までの1時間)の非常に激しい雨となった。

(ア) 総雨量

観測所名	佐賀	伊万里	唐津	白石	嬉野	川副	鳥栖	北山
総雨量	226.0	164.0	118.0	172.5	191.5	134.0	213.0	126.0

(イ) 日降水量

2014年7月2日 単位:mm

時刻 観測所名	時刻																								日合計	日最大 1時間降水量		日最大 10分間降水量		
	01	02	03	04	05	06	07	08	09	10	11	12	13	14	15	16	17	18	19	20	21	22	23	24		最大	時分	最大	時分	
唐津	0.0	0.0	0.0	0.0	0.0	0.0	0.0	0.0	0.0	0.0	0.0	0.0	0.0	0.0	0.0	0.0	0.0	0.5	0.0	2.0	1.0	1.0	0.5	0.0	5.0	2.0	2136	1.0	2115	
北山	0.0	0.0	0.0	0.0	0.0	0.0	0.0	0.0	0.0	0.0	0.0	0.0	0.0	0.0	0.0	0.0	0.5	0.5	0.5	0.5	4.5	0.0	0.5	0.5	7.5	4.5	2100	2.5	2035	
鳥栖	0.0	0.0	0.0	0.0	0.0	0.0	0.0	0.0	0.0	0.0	0.0	0.0	0.0	0.0	0.0	0.0	0.0	0.0	0.5	0.5	2.0	0.5	0.0	1.0	4.5	2.0	2146	1.0	2101	
伊万里	0.0	0.0	0.0	0.0	0.0	0.0	0.0	0.0	0.0	0.0	0.0	0.0	0.0	0.0	0.0	0.0	0.0	2.0	0.5	7.5	1.5	0.5	0.5	0.5	13.0	8.5	2020	3.5	1944	
佐賀	0.0	0.0	0.0	0.0	0.0	0.0	0.0	0.0	0.0	0.0	0.0	0.0	0.0	0.0	0.0	0.0	0.0	0.5	1.5	1.0	1.0	0.5	0.5	0.5	5.5	1.5	2127	0.5	2322	
嬉野	0.0	0.0	0.0	0.0	0.0	0.0	0.0	0.0	0.0	0.0	0.0	0.0	0.0	0.0	0.0	0.0	0.0	1.0	3.0	0.5	1.5	1.0	0.5	0.5	0.5	8.5	3.0	1824	1.0	1759
白石	0.0	0.0	0.0	0.0	0.0	0.0	0.0	0.0	0.0	0.0	0.0	0.0	0.0	0.0	0.0	0.0	0.0	0.5	1.0	0.5	1.0	0.5	0.5	0.5	5.0	1.5	2117	0.5	2311	
川副	0.0	0.0	0.0	0.0	0.0	0.0	0.0	0.0	0.0	0.0	0.0	0.0	0.0	0.0	0.0	0.0	0.0	1.0	1.0	1.0	1.5	0.0	0.0	0.5	5.0	1.5	2122	0.5	2342	

2014年7月3日 単位:mm

時刻 観測所名	時刻																								日合計	日最大 1時間降水量		日最大 10分間降水量	
	01	02	03	04	05	06	07	08	09	10	11	12	13	14	15	16	17	18	19	20	21	22	23	24		最大	時分	最大	時分
唐津	0.5	1.5	18.0	12.0	9.0	12.0	16.0	23.0	19.0	0.5	1.0	0.0	0.5	0.0	0.0	0.0	0.0	0.0	0.0	0.0	0.0	0.0	0.0	0.0	113.0	31.0	0732	13.0	0711
北山	1.0	1.5	9.5	16.5	13.5	24.5	7.0	18.5	10.5	5.5	2.5	6.0	1.5	0.0	0.5	0.0	0.0	0.0	0.0	0.0	0.0	0.0	0.0	0.0	118.5	26.0	0553	9.0	0902
鳥栖	0.5	1.0	12.5	12.5	18.5	10.5	46.0	34.0	30.0	18.0	8.0	11.0	4.0	1.0	0.5	0.0	0.0	0.5	0.0	0.0	0.0	0.0	0.0	0.0	208.5	46.5	0705	11.5	0801
伊万里	0.5	7.0	17.5	24.0	24.5	12.0	21.5	12.5	24.5	1.5	1.5	1.5	2.0	0.0	0.5	0.0	0.0	0.0	0.0	0.0	0.0	0.0	0.0	0.0	151.0	30.0	0733	17.0	0832
佐賀	0.5	6.0	10.5	9.5	17.0	33.5	38.0	54.0	28.5	11.5	3.5	5.0	2.0	0.5	0.5	0.0	0.0	0.0	0.0	0.0	0.0	0.0	0.0	0.0	220.5	55.0	0759	16.0	0743
嬉野	1.0	7.5	5.5	3.0	16.5	18.0	55.5	38.5	23.5	4.5	1.5	3.5	2.5	0.5	0.0	0.5	1.0	0.0	0.0	0.0	0.0	0.0	0.0	0.0	183.0	56.5	0702	14.0	0629
白石	0.5	5.0	5.5	4.5	13.0	23.0	33.0	36.0	33.5	5.5	2.0	3.5	2.0	0.5	0.0	0.0	0.0	0.0	0.0	0.0	0.0	0.0	0.0	0.0	167.5	43.5	0746	14.0	0733
川副	1.5	12.5	4.0	6.5	4.5	9.0	14.5	19.0	27.5	5.5	9.0	5.5	8.5	0.5	1.0	0.0	0.0	0.0	0.0	0.0	0.0	0.0	0.0	0.0	129.0	33.0	0832	11.0	0812

ウ 注意報・警報の発表状況

地域	種類		発表日時	解除日時
	警報	注意報		
佐賀多久地区全域 鳥栖地区全域 武雄地区全域 鹿島地区全域 伊万里地区全域		大雨, 雷, 洪水	7/2 16:43	(切替)
唐津地区全域		大雨, 雷, 強風, 洪水		
唐津地区全域 佐賀市 鹿島市 小城市 白石町	大雨(浸水害), 洪水	雷, 強風	7/3 4:42	(切替)
伊万里地区全域 鳥栖地区全域 多久市 武雄市 嬉野市 大町町 江北町	大雨(浸水害), 洪水	雷		
太良町		大雨, 雷, 強風, 洪水		
佐賀市 唐津市 鹿島市 小城市 白石町	大雨(土砂災害、 浸水害), 洪水	雷, 強風	7/3 6:20	(切替)
鳥栖市 基山町	大雨(浸水害), 洪水	雷		
伊万里地区全域 多久市 武雄市 嬉野市 神埼市 吉野ヶ里町 上峰町 みやき町	大雨(土砂災害、 浸水害), 洪水	雷		

大町町 江北町				
玄海町	大雨(浸水害), 洪水	雷, 強風		
太良町		大雨, 雷, 強風, 洪水		
佐賀市 唐津市 鹿島市 小城市 白石町	大雨(土砂災害、 浸水害), 洪水	雷, 強風	7/3 7:37	(切替)
伊万里地区全域 鳥栖地区全域 多久市 武雄市 嬉野市 大町町 江北町	大雨(土砂災害、 浸水害), 洪水	雷		
玄海町	大雨(浸水害), 洪水	雷, 強風		
太良町		大雨, 雷, 強風, 洪水		
唐津地区全域 太良町		大雨, 雷, 強風, 洪水		
伊万里地区全域		大雨, 雷, 洪水		
佐賀市 白石町	大雨(土砂災害), 洪水	雷, 強風		
鳥栖地区全域 多久市 武雄市 嬉野市 大町町 江北町	大雨(土砂災害)	雷, 洪水	7/3 13:22	(切替)
鹿島市	大雨(土砂災害)	雷, 強風, 洪水		

小城市				
唐津地区全域		強風		
佐賀市 神埼市 吉野ヶ里町 みやき町		洪水	7/3 16:03	7/3 19:26

エ 土砂災害警戒情報の発表状況

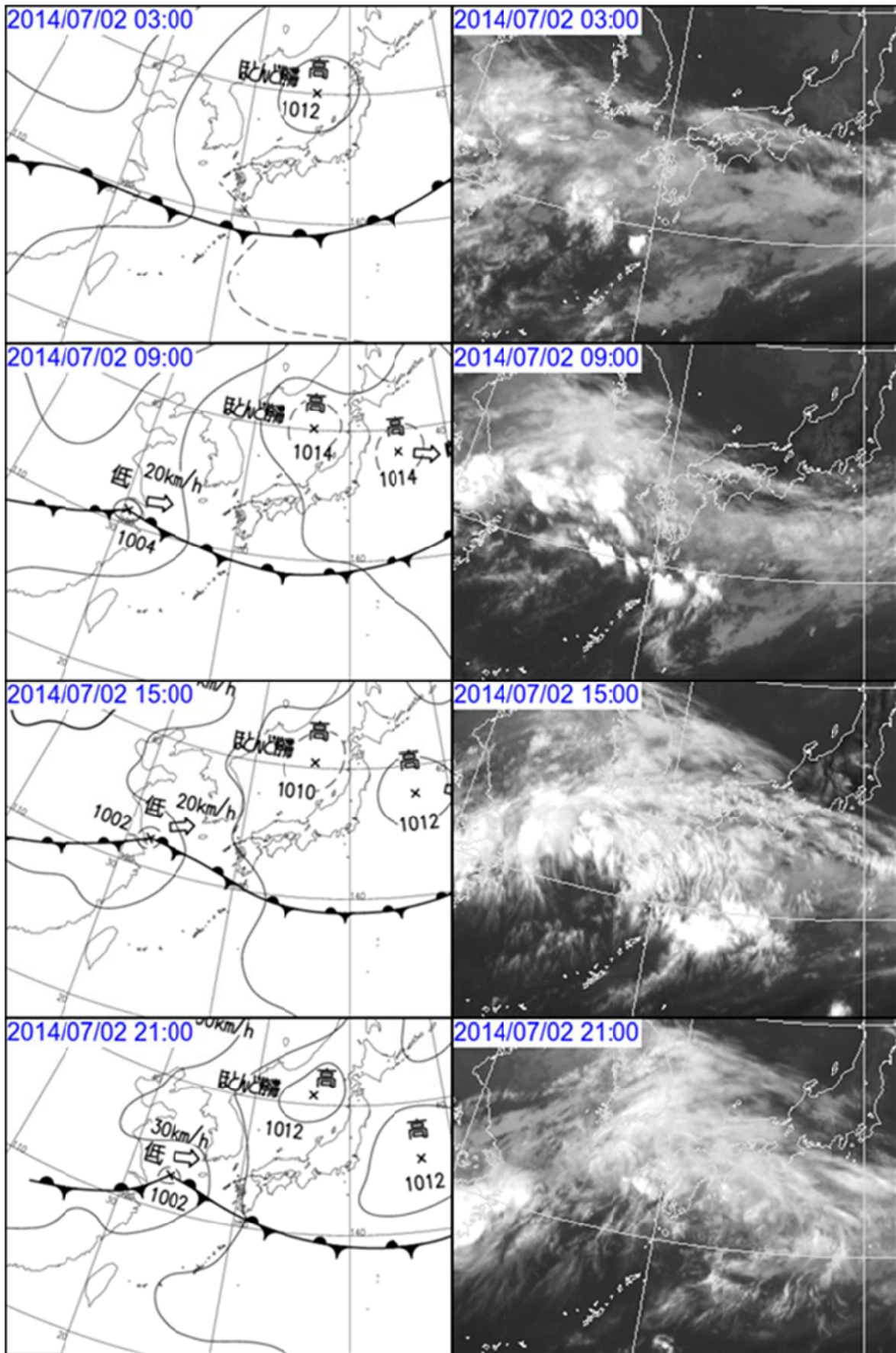
一次細分区域名			佐賀県南部										佐賀県北部									
市町村等をまとめた地域名			佐賀多久地区			鳥栖地区				武雄地区			鹿島地区			唐津地区		伊万里地区				
市町村名			佐賀市	多久市	小城市	鳥栖市	神埼市	吉野ヶ里町	基山町	上峰町	みやき町	武雄市	大町町	江北町	白石町	鹿島市	嬉野市	太良町	唐津市	玄海町	伊万里市	有田町
日時／番号																						
7月3日	08時13分	第1号														●						
	08時40分	第2号													●							
	13時05分	第3号													解	解						

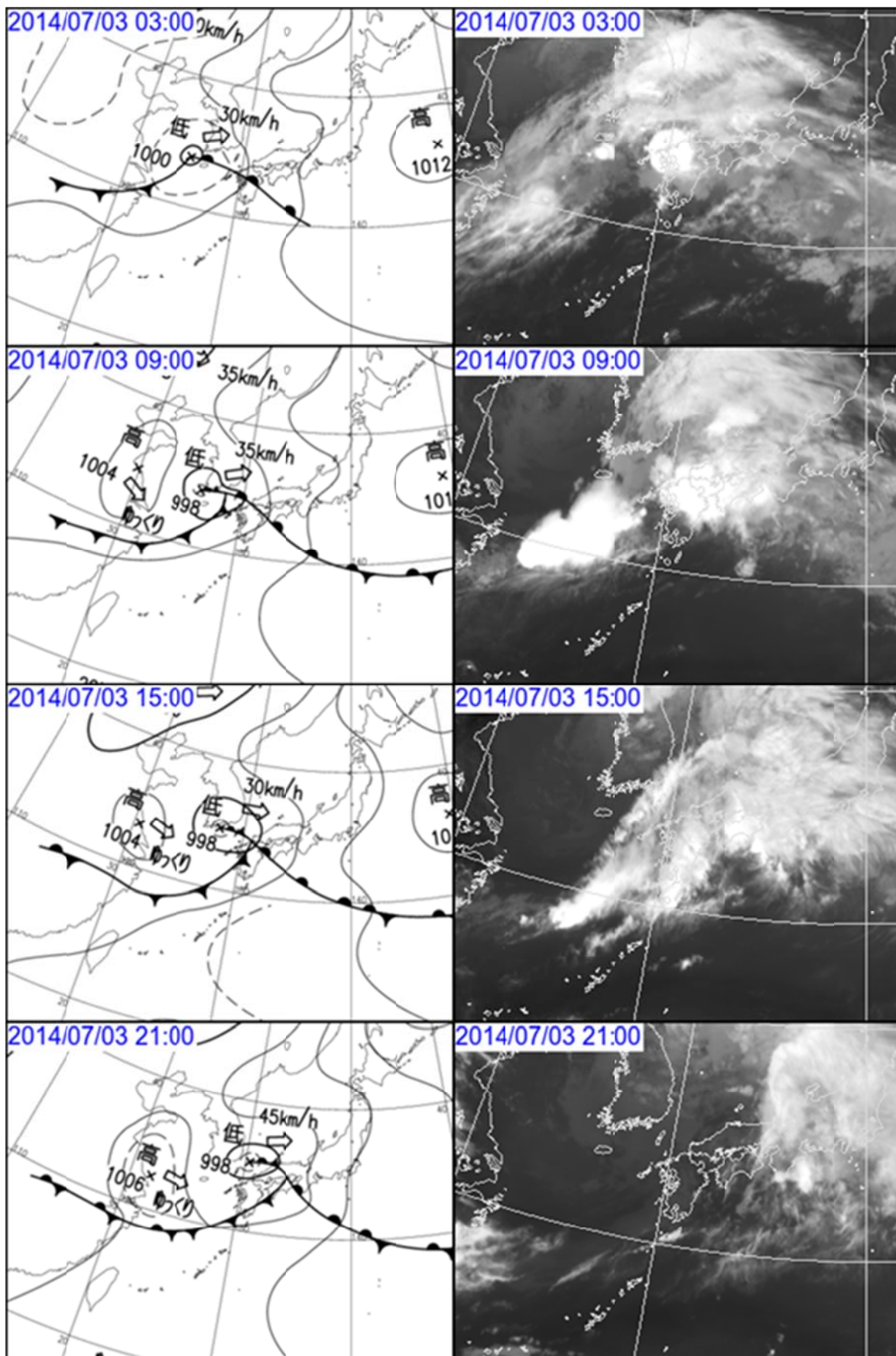
●:発表及び継続 解:解除

オ 指定河川洪水予報の発表状況

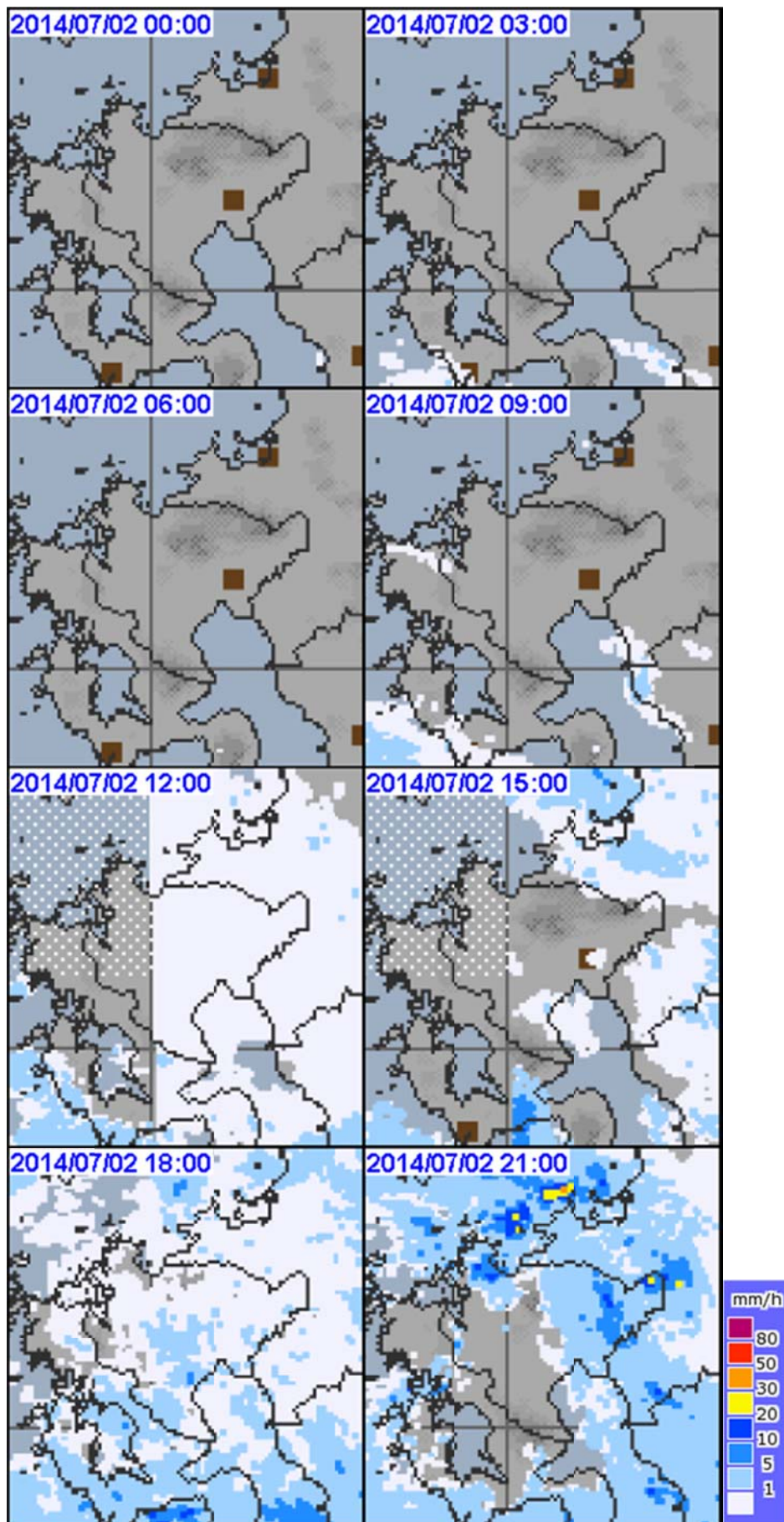
水系名	河川名	種類	発表番号	発表日時
松浦川	松浦川	はん濫注意情報 (発表)	第1号	3日09時15分
	徳須恵川	はん濫注意情報 (解除)	第2号	3日12時40分
六角川	牛津川	はん濫注意情報 (発表)	第1号	3日08時20分
	牛津川	はん濫注意情報 (解除)	第2号	3日12時10分
六角川	六角川	はん濫注意情報 (発表)	第1号	3日08時50分
	六角川	はん濫注意情報 (解除)	第2号	3日11時50分

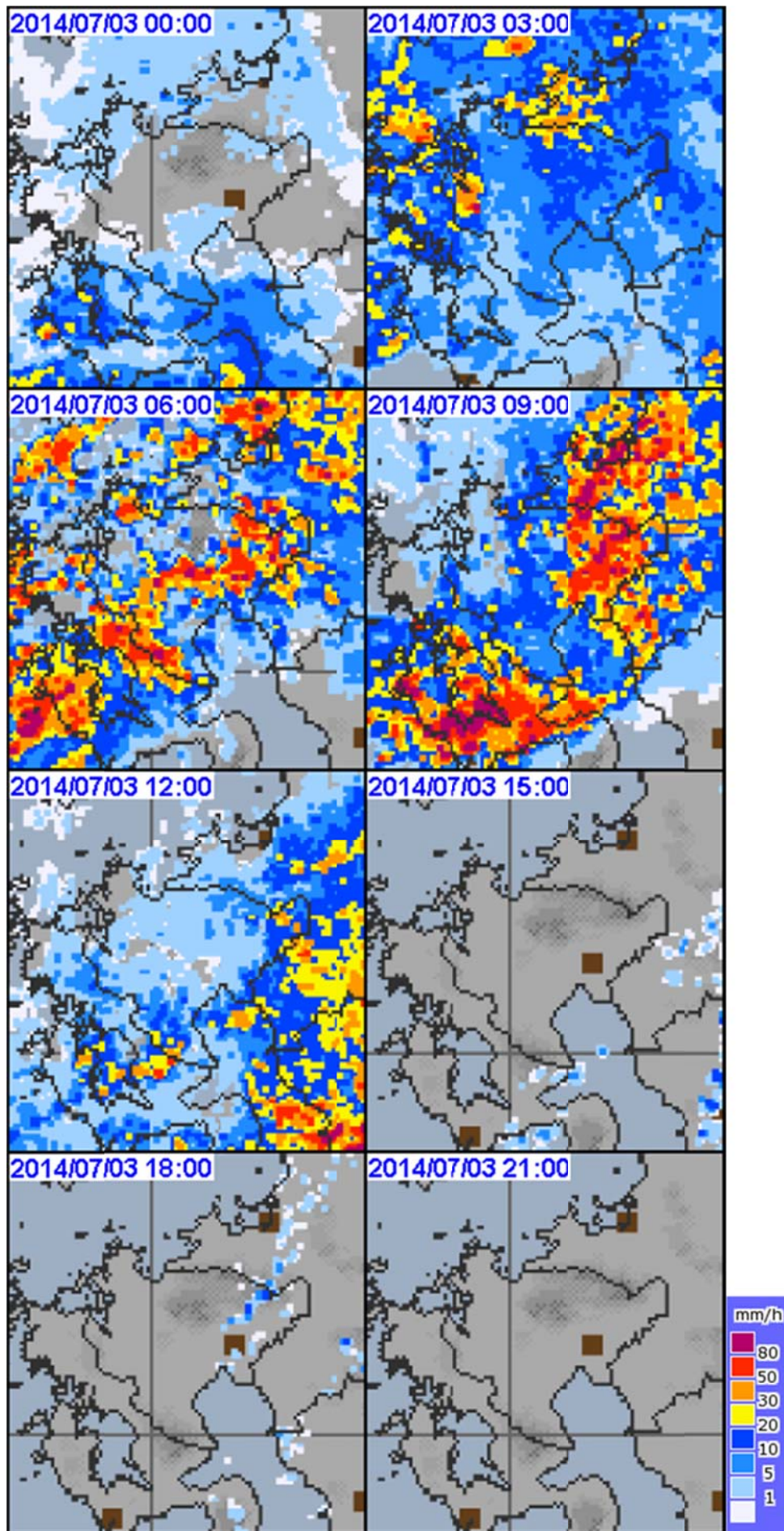
力 天気図・気象衛星画像（6時間毎）





カ レーダー画像（3時間毎）





(2) 被害

ア 人的被害

なし

イ 住家・非住家被害

区分		被害棟数	備考（箇所内訳等）
住家被害	床上浸水	1棟	鳥栖市1
	床下浸水	26棟	鳥栖市1、武雄市1、小城市2、神埼市1、上峰町2、白石町19
非住家被害	公共建物	1棟	上峰町1

ウ 被害額

58,114千円

内訳)

○公共土木施設 54,500千円

区分	被害数量	被害金額	備考（箇所内訳等）
河川	4箇所	15,000千円	武雄市1、鹿島市1、神埼市1、有田町1
道路	6箇所	39,500千円	多久市1、伊万里市1、鹿島市3、嬉野市1

○農産被害 3,614千円

区分	被害数量	被害金額	備考（箇所内訳等）
農作物	7.23ha	3,614千円	佐賀市、白石町

(3) 災害応急対策

ア 災害警戒体制の設置状況

(ア) 県

災害情報連絡室 7月3日 04時42分 ～ 7月3日 16時03分

(イ) 市町

災害情報連絡室等（10市9町）

佐賀市、唐津市、鳥栖市、多久市、伊万里市、武雄市、鹿島市、小城市、嬉野市、神埼市、吉野ヶ里町、基山町、上峰町、みやき町、玄海町、有田町、大町町、江北町、白石町、太良町

イ 消防機関の出動状況

なし

ウ 避難勧告等の発令状況

(ア) 鹿島市

西牟田・新町・中牟田・本町・中村・組方地区 (世帯、人対象)

7月3日 09時08分 避難準備情報発令

7月3日 12時00分 解除

(イ) 嬉野市

塩田・布手・下野辺田・原町地区 (191世帯、571人対象)

7月3日 09時17分 避難準備情報発令

7月3日 14時15分 解除

(ウ) 吉野ヶ里町

塩田・布手・下野辺田・原町地区 (27世帯、83人対象)

7月3日 08時15分 避難準備情報発令

7月3日 15時30分 解除

3. 7月7日の大雨・洪水

(1) 気象

ア 降水量

(ア) 総雨量

観測所名	佐賀	伊万里	唐津	白石	嬉野	川副	鳥栖	北山
総雨量	25.5	24.0	41.5	12.5	15.5	17.5	60.5	49.5

(イ) 日降水量

2014年7月7日 単位:mm

時刻 観測所名	2014年7月7日 単位:mm																								日最大				
	01	02	03	04	05	06	07	08	09	10	11	12	13	14	15	16	17	18	19	20	21	22	23	24	日合計	1時間降水量 最大	10分間降水量 最大	時分	
唐津	0.0	0.0	0.0	0.0	0.5	3.5	1.0	1.5	8.5	13.5	2.5	5.5	0.5	0.5	0.5	0.0	1.5	0.5	1.5	0.0	0.0	0.0	0.0	0.0	41.5	13.5	1010	6.0	0933
北山	0.0	0.0	0.0	0.5	0.0	0.0	0.5	0.0	2.0	7.5	15.5	4.0	4.5	1.0	0.0	6.0	6.0	0.5	1.0	0.0	0.0	0.0	0.5	0.0	49.5	19.0	1038	5.0	1605
鳥栖	0.0	0.0	0.0	0.5	1.5	1.5	0.5	5.0	4.5	2.0	24.0	17.0	1.5	0.0	0.0	1.0	0.5	0.0	1.0	0.0	0.0	0.0	0.0	0.0	60.5	37.0	1133	10.0	1045
伊万里	0.0	0.0	0.0	0.0	0.0	0.0	0.0	0.5	1.0	10.5	3.0	1.5	0.0	0.0	0.0	0.5	2.5	1.0	0.5	0.0	0.0	0.0	0.5	2.5	24.0	10.5	1001	4.5	0944
佐賀	0.0	0.0	0.0	0.0	0.5	0.0	0.0	3.0	0.5	0.0	14.5	0.5	0.0	0.0	0.0	0.0	6.5	0.0	0.0	0.0	0.0	0.0	0.0	0.0	25.5	15.0	1118	9.5	1041
嬉野	6.5	0.5	0.0	0.5	0.5	0.0	3.0	0.5	0.0	0.0	1.5	0.5	0.0	0.0	0.5	0.0	0.5	0.5	0.0	0.0	0.0	0.0	0.5	0.0	15.5	8.5	0012	6.0	0011
白石	1.5	0.0	0.0	0.0	0.0	0.0	2.5	4.5	0.0	1.0	1.0	0.0	0.0	0.0	0.5	0.5	0.0	0.5	0.0	0.0	0.0	0.0	0.0	0.0	12.5	7.0	0725	4.5	0712
川副	2.5	0.0	0.0	10.5	1.0	0.0	0.0	1.5	1.0	0.0	0.0	0.0	0.0	0.0	0.0	0.0	0.5	0.0	0.0	0.0	0.0	0.0	0.0	0.5	17.5	10.5	0448	10.0	0359

イ 注意報・警報の発表状況

地域	種類		発表日時	解除日時
	警報	注意報		
鳥栖地区全域 伊万里地区全域 多久市 武雄市 嬉野市		大雨, 雷, 洪水	(7/6 から継続)	(切替)

大町町 江北町				
唐津地区全域 佐賀市 鹿島市 小城市 白石町 太良町		大雨, 雷, 強風, 洪水		
佐賀県全域		大雨, 雷, 洪水	7/7 3:45	(切替)
鳥栖地区全域 武雄地区全域 鹿島地区全域 有田町		大雨, 雷, 洪水	7/7 10:05	(切替)
唐津地区全域 佐賀多久地区全域 伊万里市	大雨(土砂災害)	雷, 洪水		
武雄地区全域 鹿島地区全域 伊万里地区全域		大雨, 雷, 洪水	7/7 15:35	(切替)
唐津地区全域 鳥栖地区全域 佐賀多久地区全域	大雨(土砂災害)	雷, 洪水		
鳥栖地区全域 武雄地区全域 唐津地区全域 多久市 伊万里市 小城市 嬉野市		大雨, 雷	7/7 20:19	(7/8へ継続)
佐賀市	大雨(土砂災害)	雷		
鹿島市 有田町 太良町		雷		

ウ 被害額

なし

(3) 災害応急対策

ア 災害警戒体制の設置状況

(ア) 県

災害情報連絡室 7月7日 10時05分 ～ 7月8日 04時17分

(イ) 市町

災害情報連絡室等 (7市6町)

佐賀市、唐津市、鳥栖市、多久市、伊万里市、小城市、神埼市、吉野ヶ里町、
基山町、上峰町、みやき町、玄海町、有田町

イ 消防機関の出動状況

なし

ウ 避難勧告等の発令状況

なし

4. 8月3日から6日にかけての大雨・洪水

(1) 気象

ア 概況

期間を通して九州付近は日本のはるか東に中心を持つ太平洋高気圧の周辺部にあたり、南からの暖かく湿った空気の流れ込みにより大気的不安定な状態が続き各地で大雨となった。

3日は、九州付近は太平洋高気圧の周辺部にあたり大気の状態が不安定となっている。また、東シナ海を北上した台風第12号周辺の積乱雲の影響も受けた。台風はその後、朝鮮半島南部に達して熱帯低気圧に変わり、日本海を北東進して温帯低気圧となった。4日は、日本海から朝鮮半島北部に停滞前線が延びており、九州付近は太平洋高気圧の周辺部となり大気的不安定な状態が続いた。5日から6日は、停滞前線が朝鮮半島北部から南部に南下し、九州付近は太平洋高気圧の周辺部となる気圧配置が続き、大気的不安定な状態が続いた。

イ 降水量

3日は、伊万里で24時間降水量119.0mm、白石で最大1時間降水量33.0mm（10時33分までの1時間）の大雨となった。4日は、発達した積乱雲により嬉野で24時間降水量110.5mm、最大1時間降水量39.5mm（10時01分までの1時間）の大雨となった。5日は、県内では発達した積乱雲により佐賀で24時間降水量109.0mm、最大1時間降水量42.0mm（15時00分までの1時間）の大雨となった。6日は、白石で最大1時間降水量12.0mm（21時08分までの1時間）のやや強い雨が降った。

3日から6日にかけての総雨量は、多いところから伊万里で247.5mm、嬉野で232.5mm、佐賀で228.0mmなどとなった。

(ア) 総雨量

観測所名	佐賀	伊万里	唐津	白石	嬉野	川副	鳥栖	北山
総雨量	228.0	247.5	128.5	213.0	232.5	112.5	150.0	197.0

(イ) 日降水量

2014年8月3日 単位:mm

時刻 観測所名	日最大																								日最大					
	01	02	03	04	05	06	07	08	09	10	11	12	13	14	15	16	17	18	19	20	21	22	23	24	日合計	1時間降水量 最大	10分間降水量 最大	10分間降水量 時分		
唐津	0.0	0.0	0.0	1.5	0.5	5.0	15.0	3.0	1.5	0.5	2.5	3.5	1.5	5.0	0.0	7.5	2.5	0.0	0.0	0.0	0.0	0.0	0.0	0.0	0.0	49.5	15.5	0702	7.0	1518
北山	0.0	0.5	0.0	0.0	5.0	1.5	4.5	23.5	8.5	16.5	5.5	2.5	4.5	0.0	0.0	1.0	1.0	2.5	2.0	1.5	2.0	0.0	0.0	0.5	83.0	26.5	0832	14.0	0746	
鳥栖	0.5	0.0	0.0	0.0	0.0	0.0	2.5	0.0	8.0	1.0	0.5	1.0	0.0	0.0	1.0	0.0	0.0	1.0	2.0	5.0	2.0	0.0	0.0	0.0	24.5	8.0	0913	6.0	0830	
伊万里	0.0	1.5	1.5	1.5	2.5	11.5	27.5	10.0	4.5	1.0	5.0	4.0	21.5	9.0	14.0	3.5	0.5	0.0	0.0	0.0	0.0	0.0	0.0	0.0	119.0	29.0	0714	13.0	0643	
佐賀	0.5	0.0	0.0	0.0	0.0	0.5	0.0	9.0	5.0	11.5	14.0	6.5	0.0	0.0	0.0	0.0	0.0	5.5	9.0	6.0	1.5	1.0	2.0	72.0	15.5	1117	6.0	0801		
嬉野	0.0	0.5	0.0	1.0	2.5	3.5	2.0	10.5	16.0	14.5	9.5	10.5	0.0	0.0	3.5	3.5	0.5	1.0	0.0	0.0	0.0	0.0	0.0	82.0	20.0	0929	7.0	0925		
白石	0.0	0.0	0.0	0.0	1.5	0.5	0.5	12.0	9.5	25.0	24.5	4.5	0.0	0.0	0.5	0.0	0.5	1.5	7.5	1.0	4.0	6.0	1.0	102.5	33.0	1033	10.5	0941		
川副	0.0	0.0	0.0	0.5	0.0	0.0	0.0	4.5	2.0	1.5	0.5	0.0	0.5	0.0	0.0	0.0	0.0	0.0	1.0	3.0	2.5	0.0	0.0	16.0	6.5	0845	3.5	0804		

2014年8月4日 単位: mm

時刻	観測所名																								日最大				
	01	02	03	04	05	06	07	08	09	10	11	12	13	14	15	16	17	18	19	20	21	22	23	24	日合計	1時間降水量 最大	10分間降水量 最大	日最大 時分	日最大 時分
唐津	0.0	0.0	0.0	0.0	0.0	2.5	8.5	3.0	5.0	1.0	0.0	0.0	0.0	0.0	0.5	0.0	0.0	0.0	0.0	0.0	0.0	0.0	0.0	0.0	20.5	11.5	0730	5.5	0658
北山	0.5	0.0	0.0	0.0	0.5	0.0	16.0	7.5	9.0	2.0	1.0	1.0	0.0	0.0	0.0	0.5	0.0	0.0	0.0	0.0	0.0	0.0	0.0	0.5	38.5	17.0	0822	11.0	0732
鳥栖	0.0	0.0	0.0	0.0	0.0	0.0	4.5	4.0	6.0	5.5	7.0	10.5	0.5	0.0	0.5	1.0	2.0	2.5	1.0	0.0	0.0	0.0	0.5	0.0	45.5	12.5	1124	6.0	1117
伊万里	0.0	0.5	0.0	0.0	0.5	3.0	16.5	4.0	9.5	8.5	1.0	0.0	0.0	0.0	0.0	0.0	0.0	0.0	0.0	0.0	0.5	0.0	4.0	1.0	49.0	17.5	0729	10.0	0640
佐賀	0.0	1.0	2.0	0.0	0.0	0.5	2.0	0.0	0.0	5.5	16.5	8.0	2.0	0.0	1.5	1.0	6.5	0.0	0.0	0.0	0.0	0.0	0.0	0.0	46.5	18.5	1132	5.5	1045
嬉野	0.0	0.5	0.0	0.0	0.5	0.0	4.0	23.5	32.5	39.5	2.5	1.0	0.0	0.0	0.0	3.0	0.0	1.0	0.0	0.0	0.0	0.0	1.5	1.0	110.5	39.5	1001	15.5	0954
白石	0.0	0.0	0.0	0.0	0.0	0.0	1.0	2.5	1.5	11.5	5.5	0.5	0.0	0.5	3.0	0.5	0.0	0.0	0.0	0.0	0.0	0.0	0.0	0.0	26.5	13.5	1110	7.5	1020
川副	0.0	0.0	0.0	0.0	0.0	0.0	6.5	8.5	8.5	10.5	6.5	1.5	0.0	0.5	1.5	10.5	2.0	0.0	0.5	0.0	0.0	0.0	0.0	0.0	57.0	14.0	1014	9.0	1639

2014年8月5日 単位: mm

時刻	観測所名																								日最大				
	01	02	03	04	05	06	07	08	09	10	11	12	13	14	15	16	17	18	19	20	21	22	23	24	日合計	1時間降水量 最大	10分間降水量 最大	日最大 時分	日最大 時分
唐津	0.0	2.0	2.0	0.0	6.5	3.0	1.5	3.5	6.5	11.0	9.0	9.5	4.0	0.0	0.0	0.0	0.0	0.0	0.0	0.0	0.0	0.0	0.0	0.0	58.5	16.5	1037	8.5	1150
北山	0.0	0.0	0.0	12.0	1.5	0.0	0.5	0.5	2.0	10.5	13.5	8.5	10.5	6.0	0.0	0.0	0.0	0.0	0.0	0.0	0.0	0.0	0.0	0.0	65.5	15.5	1225	7.0	1024
鳥栖	0.0	0.0	0.0	0.0	2.0	5.0	12.0	0.5	0.0	1.5	4.0	4.0	7.5	10.0	3.0	2.0	0.0	0.5	13.5	0.0	4.5	2.5	0.0	0.0	72.5	14.0	1844	9.0	0647
伊万里	0.0	0.5	18.0	2.0	1.5	0.0	0.5	0.5	4.5	8.5	6.5	4.5	1.5	20.0	3.0	0.0	0.0	0.0	0.0	0.0	0.0	0.0	0.0	0.0	71.5	21.5	1353	9.0	1317
佐賀	0.0	0.0	0.0	2.5	4.5	1.0	4.0	0.0	0.0	0.0	2.0	4.0	7.0	18.5	42.0	19.5	5.5	0.0	0.5	0.0	0.0	0.0	0.0	0.0	109.0	42.0	1500	12.5	1446
嬉野	0.0	0.0	1.5	11.5	0.5	0.5	0.0	0.0	0.0	0.0	0.5	1.0	7.5	9.0	2.0	0.0	0.0	0.5	0.0	0.0	0.0	0.0	0.0	0.0	34.5	12.5	0357	5.5	0330
白石	0.0	0.0	0.0	19.0	1.5	0.5	0.0	0.0	0.0	0.0	2.5	3.0	7.5	16.5	18.0	1.0	0.0	1.5	0.0	0.0	0.0	0.0	0.0	0.0	71.0	21.5	1432	9.0	0338
川副	0.0	0.0	0.0	1.0	3.5	5.0	10.5	0.0	0.0	0.5	6.0	0.5	1.5	3.5	3.0	4.0	0.5	0.0	0.0	0.0	0.0	0.0	0.0	0.0	39.5	11.0	0628	6.5	0619

2014年8月6日 単位: mm

時刻	観測所名																								日最大					
	01	02	03	04	05	06	07	08	09	10	11	12	13	14	15	16	17	18	19	20	21	22	23	24	日合計	1時間降水量 最大	10分間降水量 最大	日最大 時分	日最大 時分	
唐津	0.0	0.0	0.0	0.0	0.0	0.0	0.0	0.0	0.0	0.0	0.0	0.0	0.0	0.0	0.0	0.0	0.0	0.0	0.0	0.0	0.0	0.0	0.0	0.0	0.0	0.0	0.0	2400	0.0	2400
北山	0.0	0.0	0.0	0.0	0.0	0.0	0.0	0.0	0.0	0.0	0.0	0.0	0.0	0.0	0.0	0.0	0.0	0.0	0.0	0.0	0.0	3.5	6.5	0.0	10.0	10.0	2154	6.0	2107	
鳥栖	0.0	0.0	0.0	0.0	0.0	0.0	0.0	0.0	0.0	1.5	2.5	0.0	0.0	0.0	0.0	0.0	0.0	0.0	0.0	0.0	3.5	0.0	0.0	0.0	7.5	3.5	2121	2.5	2038	
伊万里	0.0	0.0	0.0	0.0	0.0	0.0	1.0	4.5	2.5	0.0	0.0	0.0	0.0	0.0	0.0	0.0	0.0	0.0	0.0	0.0	0.0	0.0	0.0	0.0	8.0	6.0	0825	2.5	0738	
佐賀	0.0	0.0	0.0	0.0	0.5	0.0	0.0	0.0	0.0	0.0	0.0	0.0	0.0	0.0	0.0	0.0	0.0	0.0	0.0	0.0	0.0	0.0	0.0	0.0	0.5	0.5	0552	0.5	0502	
嬉野	0.5	0.0	0.0	0.0	0.0	2.0	3.0	0.0	0.0	0.0	0.0	0.0	0.0	0.0	0.0	0.0	0.0	0.0	0.0	0.0	0.0	0.0	0.0	0.0	5.5	5.0	0651	2.0	0601	
白石	0.0	0.0	0.0	0.0	0.0	0.0	0.0	0.0	0.0	0.0	0.0	0.0	0.0	0.0	0.0	0.0	0.0	0.0	0.0	0.0	1.0	11.5	0.5	0.0	13.0	12.0	2108	6.0	2019	
川副	0.0	0.0	0.0	0.0	0.0	0.0	0.0	0.0	0.0	0.0	0.0	0.0	0.0	0.0	0.0	0.0	0.0	0.0	0.0	0.0	0.0	0.0	0.0	0.0	0.0	0.0	0.0	2400	0.0	2400

ウ 注意報・警報の発表状況

地域	種類		発表日時	解除日時
	警報	注意報		
佐賀多久地区全域 鳥栖地区全域 武雄地区全域 鹿島地区全域 伊万里地区全域		雷, 強風	(8/2 から継続)	(切替)
唐津地区全域		雷, 強風, 波浪		
佐賀多久地区全域 鳥栖地区全域 武雄地区全域 伊万里地区全域 鹿島市 嬉野市		大雨, 雷, 強風, 洪水	8/3 7:03	(切替)
唐津地区全域		大雨, 雷, 強風, 波浪, 洪水		
太良町		雷, 強風		

佐賀多久地区全域 鳥栖地区全域 武雄地区全域 鹿島地区全域 伊万里地区全域		大雨, 雷, 強風, 洪水	8/3 9:39	(切替)
唐津地区全域		大雨, 雷, 強風, 波浪, 洪水		
鳥栖地区全域 伊万里地区全域 武雄市 嬉野市 大町町 江北町		大雨, 雷, 洪水	8/3 11:40	(切替)
唐津地区全域		大雨, 雷, 強風, 波浪, 洪水		
佐賀市	大雨(土砂災害), 洪水	雷, 強風		
多久市	大雨(土砂災害)	雷, 洪水		
鹿島市 白石町 太良町		大雨, 雷, 強風, 洪水		
小城市	大雨(土砂災害)	雷, 強風, 洪水		
鳥栖地区全域 伊万里地区全域 多久市 武雄市 嬉野市 大町町 江北町		大雨, 雷, 洪水	8/3 17:16	(切替)
唐津地区全域		大雨, 雷, 強風, 波浪, 洪水		
佐賀市 鹿島市 小城市 白石町		大雨, 雷, 強風, 洪水		

太良町				
鳥栖地区全域 伊万里地区全域 多久市 武雄市 嬉野市 大町町 江北町		大雨, 雷, 洪水	8/3 19:34	(切替)
唐津地区全域		大雨, 雷, 強風, 波浪, 洪水		
佐賀市 小城市	大雨(土砂災害)	雷, 強風, 洪水		
鹿島市 白石町 太良町		大雨, 雷, 強風, 洪水		
鳥栖地区全域 伊万里地区全域 多久市 武雄市 嬉野市 大町町 江北町		大雨, 雷	8/4 3:40	(切替)
唐津地区全域		大雨, 雷, 強風, 波浪		
佐賀市 鹿島市 小城市 白石町 太良町		大雨, 雷, 強風		
鳥栖地区全域 伊万里地区全域 多久市 武雄市 嬉野市 大町町		大雨, 雷, 洪水	8/4 6:37	(切替)

江北町				
唐津地区全域		大雨, 雷, 強風, 波浪, 洪水		
佐賀市 鹿島市 小城市 白石町 太良町		大雨, 雷, 強風, 洪水		
佐賀市 鹿島市 小城市	大雨(土砂災害)	雷, 強風, 洪水	8/4 8:44	(切替)
唐津市	大雨(土砂災害)	雷, 強風, 波浪, 洪水		
鳥栖市 基山町		大雨, 雷, 洪水		
伊万里地区全域 多久市 武雄市 嬉野市 神埼市 吉野ヶ里町 上峰町 みやき町 大町町 江北町	大雨(土砂災害)	雷, 洪水		
玄海町		大雨, 雷, 強風, 波浪, 洪水		
白石町 太良町		大雨, 雷, 強風, 洪水		
佐賀市 鹿島市 小城市 太良町	大雨(土砂災害)	雷, 強風, 洪水		

唐津市	大雨(土砂災害)	雷, 強風, 波浪, 洪水		
伊万里地区全域 鳥栖地区全域 多久市 武雄市 嬉野市 大町町 江北町	大雨(土砂災害)	雷, 洪水		
玄海町		大雨, 雷, 強風, 波浪, 洪水		
白石町		大雨, 雷, 強風, 洪水		
佐賀市	大雨(土砂災害), 洪水	雷, 強風		
唐津市	大雨(土砂災害)	雷, 強風, 波浪, 洪水		
伊万里地区全域 鳥栖地区全域 多久市 武雄市 嬉野市 大町町 江北町	大雨(土砂災害)	雷, 洪水	8/4 11:34	(切替)
鹿島市 小城市 太良町	大雨(土砂災害)	雷, 強風, 洪水		
玄海町		大雨, 雷, 強風, 波浪, 洪水		
白石町		大雨, 雷, 強風, 洪水		
唐津地区全域		大雨, 雷, 強風, 波浪	8/4 15:50	(切替)

鳥栖地区全域 佐賀多久地区全域 武雄市 鹿島市 嬉野市 大町町 江北町	大雨(土砂災害)	雷, 洪水		
伊万里市		大雨, 雷		
有田町 太良町	大雨(土砂災害)	雷		
白石町		大雨, 雷, 洪水		
唐津地区全域		大雨, 雷, 強風, 波浪, 洪水		
鳥栖地区全域 佐賀多久地区全域 武雄市 鹿島市 嬉野市 有田町 大町町 江北町	大雨(土砂災害)	雷, 洪水	8/4 20:18	(切替)
伊万里市 白石町		大雨, 雷, 洪水		
太良町	大雨(土砂災害)	雷		
鳥栖地区全域 武雄地区全域 伊万里地区全域 多久市 鹿島市 嬉野市		大雨, 雷, 洪水	8/5 2:34	(切替)
唐津地区全域		大雨, 雷, 強風, 洪水		
佐賀市 小城市	大雨(土砂災害)	雷, 洪水		
太良町		大雨, 雷		

鳥栖地区全域 武雄地区全域 伊万里地区全域 多久市 鹿島市 嬉野市		大雨, 雷, 洪水	8/5 5:17	(切替)
佐賀市 小城市	大雨(土砂災害)	雷, 洪水		
唐津市	大雨(土砂災害)	雷, 強風, 洪水		
玄海町		大雨, 雷, 強風, 洪水		
太良町		大雨, 雷		
武雄地区全域 伊万里地区全域 鳥栖市 鹿島市 嬉野市 基山町 玄海町		大雨, 雷, 洪水	8/5 13:06	(切替)
佐賀多久地区全域 唐津市 神埼市 吉野ヶ里町 上峰町 みやき町	大雨(土砂災害)	雷, 洪水		
太良町		大雨, 雷		
鹿島地区全域 伊万里地区全域 鳥栖市 基山町 玄海町 大町町 江北町 白石町		大雨, 雷	8/5 16:33	(切替)
佐賀市	大雨(土砂災害)	雷, 洪水		

唐津市 多久市 小城市 神埼市 吉野ヶ里町 上峰町 みやき町	大雨(土砂災害)	雷		
武雄市		大雨, 雷, 洪水		
鳥栖地区全域 武雄地区全域 鹿島地区全域 唐津地区全域 伊万里地区全域 多久市 小城市		大雨, 雷	8/5 20:30	(切替)
佐賀市		大雨, 雷, 洪水		
佐賀県全域		大雨, 雷	8/6 2:40	(切替)
佐賀多久地区全域 鳥栖地区全域 武雄地区全域 伊万里地区全域 唐津市		大雨, 雷	8/6 15:40	(切替)
鹿島地区全域 玄海町		雷		
佐賀多久地区全域 鳥栖地区全域 武雄地区全域 鹿島市 嬉野市		大雨, 雷, 洪水	8/6 19:17	(切替)
伊万里地区全域 唐津市 太良町		大雨, 雷		
玄海町		雷		

佐賀多久地区全域				
伊万里地区全域				
唐津市				
鹿島市				
神埼市		大雨	8/6 22:14	(8/7 ~継続)
大町町				
江北町				
白石町				
太良町				

(2) 被害

ア 人的被害

なし

イ 住家・非住家被害

なし

ウ 被害額

125,725 千円

内訳)

○公共土木施設 76,000 千円

区分	被害数量	被害金額	備考 (箇所内訳等)
道 路	6 箇所	59,500 千円	武雄市 6
河 川	4 箇所	16,500 千円	武雄市 4

○農産被害 21,000 千円

区分	被害数量	被害金額	備考 (箇所内訳等)
農作物	281ha	49,725 千円	佐賀市 1、江北町 1

(3) 災害応急対策

ア 災害警戒体制の設置状況

(ア) 県

災害情報連絡室	8月3日	11時40分	～	8月3日	17時16分
〃	8月3日	19時34分	～	8月4日	03時40分
〃	8月4日	08時44分	～	8月5日	20時30分

(イ) 市町

災害情報連絡室等（10市8町）

佐賀市、唐津市、鳥栖市、多久市、伊万里市、武雄市、鹿島市、小城市、嬉野市、神埼市、吉野ヶ里町、基山町、上峰町、みやき町、有田町、大町町、江北町、太良町

イ 消防機関の出動状況

なし

ウ 避難勧告等の発令状況

なし

5. 8月15日の大雨・洪水

(1) 気象

ア 降水量

(ア) 総雨量

観測所名	佐賀	伊万里	唐津	白石	嬉野	川副	鳥栖	北山
総雨量	64.0	61.0	78.0	22.0	27.5	22.5	66.5	88.5

(イ) 日降雨量

2014年8月15日 単位:mm

時刻 観測所名	2014年8月15日 単位:mm																								日最大				
	01	02	03	04	05	06	07	08	09	10	11	12	13	14	15	16	17	18	19	20	21	22	23	24	日合計	1時間降水量	10分間降水量		
	最大	時分	最大	時分	最大	時分	最大	時分	最大	時分	最大	時分	最大	時分	最大	時分	最大	時分	最大	時分	最大	時分	最大	時分		最大	時分		
唐津	0.0	0.5	0.0	0.0	0.0	0.0	8.0	23.0	0.5	3.5	7.5	9.0	6.5	6.5	2.0	4.0	2.0	1.5	0.0	0.0	0.5	1.0	1.0	1.0	78.0	29.5	0749	11.0	0737
北山	0.0	0.0	0.0	0.0	0.0	0.5	0.5	24.5	1.5	0.5	4.5	24.5	4.5	1.5	1.0	0.5	2.0	2.0	2.5	2.0	4.5	9.0	2.0	0.5	88.5	26.5	1213	10.0	1149
鳥栖	0.0	0.0	0.0	0.5	0.0	0.0	0.0	2.0	14.0	0.5	0.0	4.0	39.0	4.5	0.0	0.0	0.0	0.0	0.0	0.0	0.0	0.0	0.0	2.0	66.5	39.5	1302	14.5	1221
伊万里	2.5	0.5	0.0	0.0	0.0	0.0	10.5	2.0	0.0	3.5	8.0	20.5	1.5	0.5	1.5	2.0	3.5	1.5	0.5	0.0	0.5	0.0	0.5	1.5	61.0	25.0	1129	13.0	1112
佐賀	0.0	0.0	0.0	0.0	3.0	0.0	9.5	17.5	5.5	0.0	3.0	11.0	8.0	0.5	0.0	0.0	0.0	0.0	0.0	0.0	0.0	0.0	6.0	0.0	64.0	20.5	0839	10.5	0754
嬉野	0.0	0.0	0.0	0.0	0.0	0.5	0.0	12.0	0.0	1.5	6.5	4.5	0.0	0.0	0.0	0.0	0.0	0.0	0.0	0.5	0.0	0.5	1.5	0.0	27.5	12.0	0811	10.0	0722
白石	0.0	0.0	0.0	0.0	0.0	0.0	6.5	0.0	0.0	4.0	6.0	1.5	0.0	0.0	0.0	0.0	0.0	0.0	0.0	0.0	0.0	4.0	0.0	0.0	22.0	6.5	1208	6.0	0752
川副	0.0	0.0	0.0	0.5	0.0	0.0	0.5	13.0	1.5	0.0	0.5	2.5	0.5	0.0	0.0	0.0	0.5	0.0	0.0	0.0	0.0	0.5	2.5	0.0	22.5	14.0	0806	5.0	0803

イ 注意報・警報の発表状況

地域	種類		発表日時	解除日時
	警報	注意報		
佐賀多久地区全域 鳥栖地区全域 武雄地区全域 鹿島地区全域 有田町		雷	(8/14 から継続)	(切替)
唐津地区全域 伊万里市		雷, 高潮		
佐賀多久地区全域 鳥栖地区全域 武雄地区全域 唐津地区全域 伊万里地区全域 鹿島市 嬉野市		大雨, 雷, 洪水	8/15 4:09	(切替)
太良町		雷		
佐賀多久地区全域 鳥栖地区全域 武雄地区全域 鹿島市 嬉野市		大雨, 雷, 洪水	8/15 11:22	(切替)
唐津地区全域	大雨(土砂災害、浸水害),	雷, 強風		

	洪水			
伊万里市	大雨(土砂災害、浸水害), 洪水	雷		
有田町	大雨(浸水害), 洪水	雷		
太良町		雷		
武雄地区全域 鹿島地区全域 鳥栖市 多久市 小城市 基山町 有田町		雷	8/15 15:09	(切替)
佐賀市 神崎市 吉野ヶ里町 みやき町		大雨, 雷, 洪水		
唐津地区全域	大雨(土砂災害)	雷, 強風		
伊万里市 上峰町		大雨, 雷		
佐賀多久地区全域 鳥栖地区全域 武雄地区全域 鹿島地区全域 伊万里地区全域		雷	8/15 18:18	(切替)
唐津地区全域		大雨, 雷, 強風		
鳥栖地区全域 武雄地区全域 鹿島地区全域 伊万里地区全域 多久市 小城市		雷	8/15 22:32	(8/16 ~継続)
唐津地区全域		大雨, 雷, 強風		
佐賀市		大雨, 雷		

(2) 被害

ア 人的被害

なし

イ 住家・非住家被害

区分		被害棟数	備考（箇所内訳等）
住家被害	床上浸水	1棟	唐津市 1
	床下浸水	3棟	唐津市 3
	その他	3棟	多久市 2、伊万里市 1

ウ 被害額

なし

(3) 災害応急対策

ア 災害警戒体制の設置状況

(ア) 県

災害情報連絡室 8月15日 11時22分 ～ 同日 18時18分

(イ) 市町

災害情報連絡室等（2市2町）

唐津市、伊万里市、玄海町、有田町

イ 消防機関の出動状況

なし

ウ 避難勧告等の発令状況

なし

6. 8月19日から20日にかけての大雨・洪水

(1) 気象

ア 概況

19日から20日にかけては、停滞前線が中国大陸から朝鮮半島南岸を通り日本海へと伸びている。この前線に向かって、南から暖かく湿った空気が流れ込み、九州北部地方では大気の状態が非常に不安定となっていたため、佐賀県でも各地で大雨となった。

20日は、土砂災害の危険度が高まったため、唐津市、多久市、伊万里市、武雄市、吉野ヶ里町、有田町に土砂災害警戒情報を発表した

イ 降水量

19日は、川副で24時間降水量120.5mm、最大1時間降水量41.0mm（07時03分までの1時間）の大雨となった。20日は、佐賀で24時間降水量110.5mm、最大1時間降水量68.0mm（06時35分までの1時間）の非常に激しい雨が降った。他にも1時間降水量で見ると、唐津で44.5mm（00時48分までの1時間）、鳥栖で43.5mm（07時35分までの1時間）など大雨となった。

2日間の総雨量は、唐津で158.5mm、佐賀で158.0mm、鳥栖で151.5mm、川副で149.0mmなどとなった。

(ア) 総雨量

観測所名	佐賀	伊万里	唐津	白石	嬉野	川副	鳥栖	北山
総雨量	158.0	146.0	158.5	71.5	69.5	149.0	151.5	140.0

(イ) 日降水量

時刻	観測所名																								日最大				
	01	02	03	04	05	06	07	08	09	10	11	12	13	14	15	16	17	18	19	20	21	22	23	24	日合計	1時間降水量 最大 時分	日最大 10分間降水量 最大 時分		
唐津	0.0	0.0	0.0	0.0	0.5	3.0	5.0	18.0	4.5	15.5	0.0	0.0	0.0	2.5	8.0	2.5	1.0	6.0	3.5	0.0	0.0	1.5	17.5	89.0	19.5	0926	14.5	2400	
北山	2.0	0.0	0.0	0.0	0.0	1.0	12.5	0.5	0.0	3.5	0.5	5.5	6.5	9.5	14.5	1.5	3.0	0.0	2.0	0.5	0.0	0.0	2.5	1.0	66.5	17.0	1420	7.0	1420
鳥栖	3.0	0.5	4.0	0.0	0.5	3.5	3.5	8.0	21.5	2.0	0.0	0.5	0.0	1.0	0.0	18.5	8.0	0.5	0.0	7.0	5.0	0.0	0.0	0.0	87.0	26.0	1625	13.5	1603
伊万里	0.0	0.0	0.0	0.0	0.5	5.0	0.0	0.5	6.5	8.5	0.0	0.5	0.5	0.0	11.5	6.5	7.5	1.5	3.5	9.5	0.0	0.0	11.0	8.5	81.5	14.5	0947	7.5	1422
佐賀	0.0	0.0	0.5	0.0	0.0	0.0	0.5	1.0	9.5	4.5	2.0	1.5	1.0	2.5	1.0	9.0	3.5	0.0	4.5	5.0	0.0	0.0	0.5	1.0	47.5	14.0	0933	7.0	1535
嬉野	0.5	0.0	0.0	0.0	0.0	0.0	1.0	0.0	0.0	0.0	0.5	2.5	2.5	6.5	15.0	5.0	0.0	0.0	0.0	0.0	3.0	0.5	11.0	48.0	16.0	1449	6.5	2357	
白石	0.0	0.0	0.0	0.0	0.0	0.0	0.0	0.0	1.0	4.0	2.0	9.5	3.0	0.5	10.5	3.0	0.0	0.5	0.5	0.0	0.0	0.0	0.0	34.5	13.0	1525	5.5	1436	
川副	0.5	3.5	3.0	4.0	0.0	21.5	40.0	10.5	1.5	0.0	0.0	0.0	0.0	1.0	0.0	19.0	2.5	0.0	0.5	12.5	0.0	0.0	0.0	0.5	120.5	41.0	0703	12.0	1537

時刻	観測所名																								日最大				
	01	02	03	04	05	06	07	08	09	10	11	12	13	14	15	16	17	18	19	20	21	22	23	24	日合計	1時間降水量 最大 時分	日最大 10分間降水量 最大 時分		
唐津	28.5	7.5	5.5	2.5	10.5	3.0	4.0	4.5	3.5	0.0	0.0	0.0	0.0	0.0	0.0	0.0	0.0	0.0	0.0	0.0	0.0	0.0	0.0	0.0	69.5	44.5	0048	16.5	0005
北山	8.5	0.0	0.0	9.5	26.5	12.5	5.0	4.5	4.0	1.5	0.0	0.0	0.0	0.0	0.0	1.5	0.0	0.0	0.0	0.0	0.0	0.0	0.0	0.0	73.5	29.5	0440	15.5	0433
鳥栖	0.5	10.0	4.5	1.0	2.0	0.0	24.0	21.0	1.0	0.5	0.0	0.0	0.0	0.0	0.0	0.0	0.0	0.0	0.0	0.0	0.0	0.0	0.0	0.0	64.5	43.5	0735	15.5	0702
伊万里	12.0	19.0	4.0	2.5	9.5	9.5	1.5	2.5	3.0	0.5	0.0	0.0	0.5	0.0	0.0	0.0	0.0	0.0	0.0	0.0	0.0	0.0	0.0	0.0	64.5	21.5	0147	12.0	0139
佐賀	5.0	7.0	8.0	10.0	1.0	27.5	45.0	5.0	1.0	1.0	0.0	0.0	0.0	0.0	0.0	0.0	0.0	0.0	0.0	0.0	0.0	0.0	0.0	0.0	110.5	68.0	0635	17.5	0621
嬉野	0.5	0.0	0.0	0.0	0.5	8.5	6.0	2.0	2.5	0.0	0.0	0.0	0.0	1.0	0.0	0.5	0.0	0.0	0.0	0.0	0.0	0.0	0.0	0.0	21.5	11.5	0022	4.0	0538
白石	5.5	0.0	0.0	0.0	1.0	14.5	13.5	1.5	1.0	0.0	0.0	0.0	0.0	0.0	0.0	0.0	0.0	0.0	0.0	0.0	0.0	0.0	0.0	0.0	37.0	25.5	0631	9.0	0613
川副	9.5	12.0	0.0	0.0	0.0	0.0	5.5	0.5	0.5	0.5	0.0	0.0	0.0	0.0	0.0	0.0	0.0	0.0	0.0	0.0	0.0	0.0	0.0	0.0	28.5	20.5	0139	9.0	0107

ウ 注意報・警報の発表状況

地域	種類		発表日時	解除日時
	警報	注意報		
鳥栖地区全域 伊万里地区全域 多久市 武雄市 嬉野市 大町町 江北町		大雨, 雷, 洪水	(8/18 から継続)	(切替)
唐津地区全域 佐賀市 鹿島市 小城市 白石町 太良町		大雨, 雷, 強風, 洪水		
鳥栖地区全域 伊万里地区全域 多久市 武雄市 嬉野市 大町町 江北町		大雨, 雷, 洪水	8/19 3:07	(切替)
唐津地区全域 佐賀市 鹿島市 小城市 白石町 太良町		大雨, 雷, 強風, 洪水		
佐賀市 鹿島市 小城市 白石町 太良町	大雨(浸水害), 洪水	雷, 強風	8/19 8:51	(切替)
唐津地区全域	大雨(土砂災害、 浸水害), 洪水	雷, 強風		

伊万里地区全域 鳥栖地区全域 多久市 武雄市 嬉野市 大町町 江北町	大雨(浸水害), 洪水	雷		
佐賀県全域		大雨, 雷, 洪水	8/19 16:25	(切替)
鳥栖地区全域 武雄地区全域 鹿島地区全域 伊万里地区全域 多久市 小城市 玄海町		大雨, 雷, 洪水	8/20 1:28	(切替)
佐賀市 唐津市	大雨(土砂災害)	雷, 洪水		
武雄地区全域 鹿島地区全域 小城市 基山町		大雨, 雷, 洪水		
伊万里地区全域 唐津地区全域 佐賀市 鳥栖市 多久市 神埼市 吉野ヶ里町 上峰町 みやき町	大雨(土砂災害)	雷, 洪水	8/20 3:29	(切替)
鹿島地区全域 小城市 基山町 大町町 江北町 白石町		大雨, 雷, 洪水	8/20 4:09	(切替)

伊万里地区全域 唐津地区全域 佐賀市 鳥栖市 多久市 武雄市 神埼市 吉野ヶ里町 上峰町 みやき町	大雨(土砂災害)	雷, 洪水		
佐賀多久地区全域 武雄市	大雨(土砂災害、 浸水害), 洪水	雷	8/20 6:00	(切替)
唐津市	大雨(土砂災害), 洪水	雷		
伊万里地区全域 鳥栖市 嬉野市 神埼市 吉野ヶ里町 上峰町 みやき町 玄海町	大雨(土砂災害)	雷, 洪水		
鹿島市 太良町		大雨, 雷, 洪水		
基山町 大町町 江北町 白石町	大雨(浸水害), 洪水	雷	8/20 9:31	(切替)
鹿島地区全域 基山町		大雨, 雷		
佐賀市 武雄市	大雨(土砂災害), 洪水	雷		
唐津市	大雨(土砂災害), 洪水	雷, 強風		
伊万里地区全域 鳥栖市 多久市 神埼市	大雨(土砂災害)	雷, 洪水		

吉野ヶ里町 みやき町				
小城市 上峰町 大町町 江北町		大雨, 雷, 洪水		
玄海町		大雨, 雷, 強風		
白石町	洪水	大雨, 雷		
佐賀市 神埼市 吉野ヶ里町 みやき町 有田町	大雨(土砂災害)	雷, 洪水		
唐津市	大雨(土砂災害)	雷, 強風, 洪水		
鳥栖市 鹿島市 小城市 嬉野市 基山町 上峰町 白石町		大雨, 雷	8/20 11:40	(切替)
多久市 伊万里市 武雄市	大雨(土砂災害)	雷		
玄海町		大雨, 雷, 強風		
大町町 江北町 太良町		雷		
佐賀多久地区全域 鳥栖地区全域 伊万里地区全域 武雄市 嬉野市		大雨, 雷	8/20 15:29	(切替)

白石町				
唐津地区全域		大雨, 雷, 強風		
鹿島市 大町町 江北町 太良町		雷		
鹿島地区全域 鳥栖市 小城市 基山町 玄海町 大町町 江北町 白石町		雷		
伊万里地区全域 佐賀市 唐津市 多久市 武雄市 神埼市 吉野ヶ里町 上峰町 みやき町		大雨, 雷	8/20 21:21	(8/21 ~ 継続)

エ 土砂災害警戒情報の発表状況

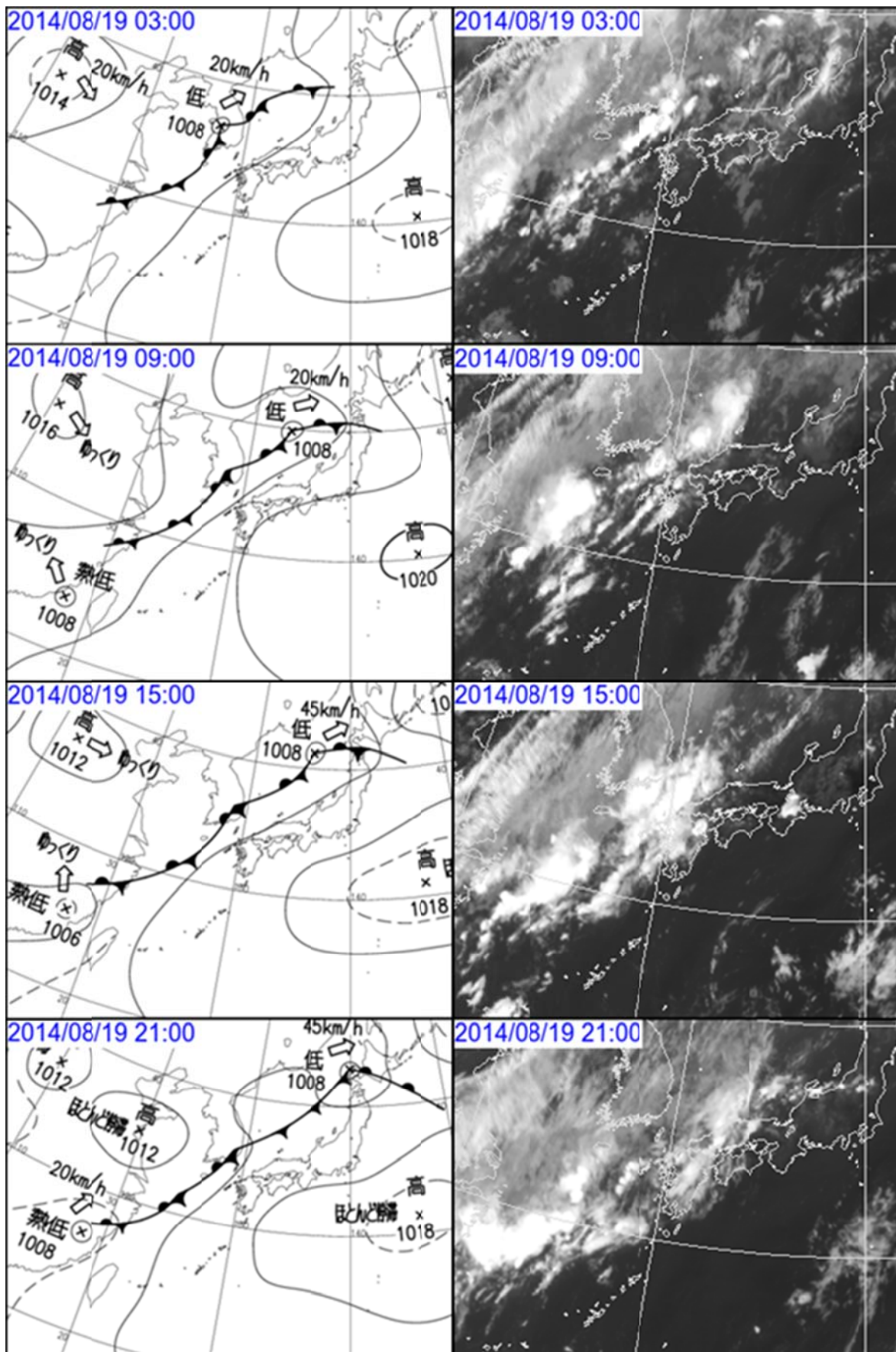
一次細分区域名			佐賀県南部										佐賀県北部									
市町村等をまとめた地域名			佐賀多久地区			鳥栖地区				武雄地区			鹿島地区		唐津地区		伊万里地区					
市町村名			佐賀市	多久市	小城市	鳥栖市	神埼市	吉野ヶ里町	基山町	上峰町	みやき町	武雄市	大町町	江北町	白石町	鹿島市	嬉野市	太良町	唐津市	玄海町	伊万里市	有田町
日時／番号																						
8月20日	04時23分	第1号		●							●							●				
	06時26分	第2号																			●	●
	07時15分	第3号						●														
	10時20分	第4号		解				解			解							解		解	解	解

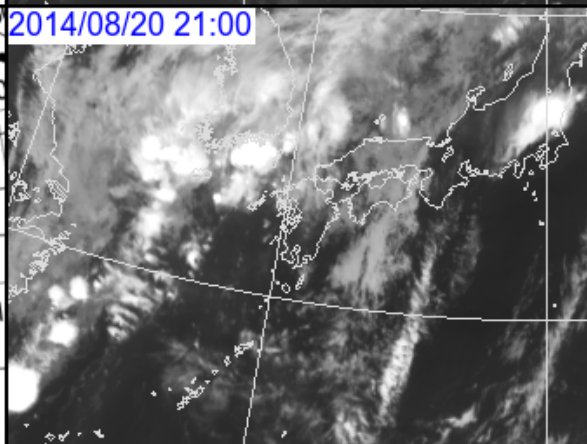
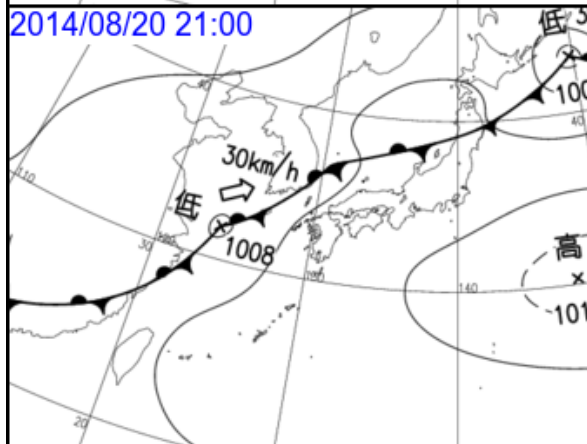
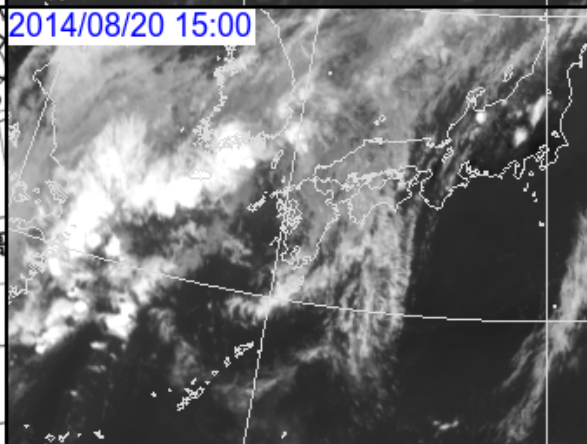
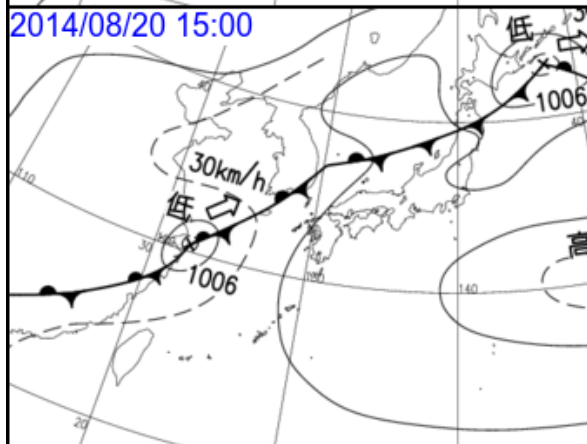
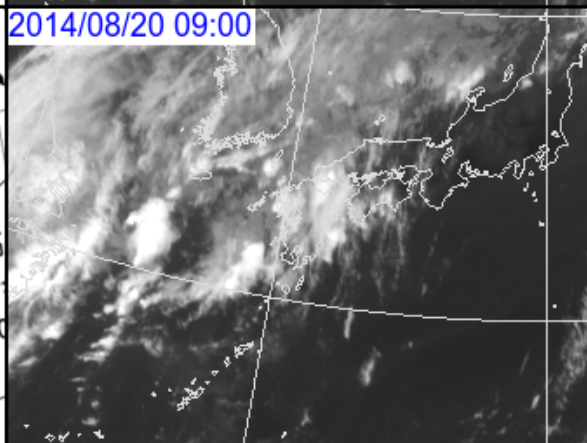
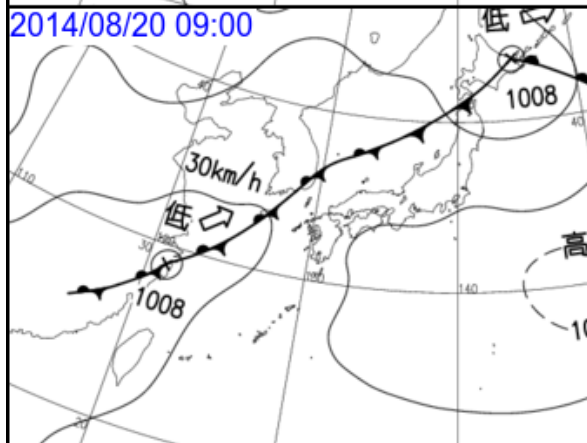
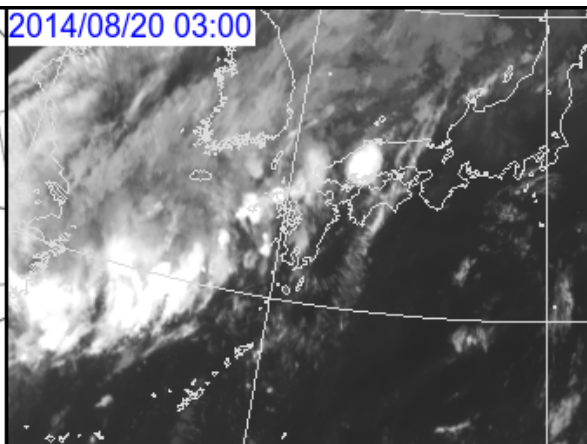
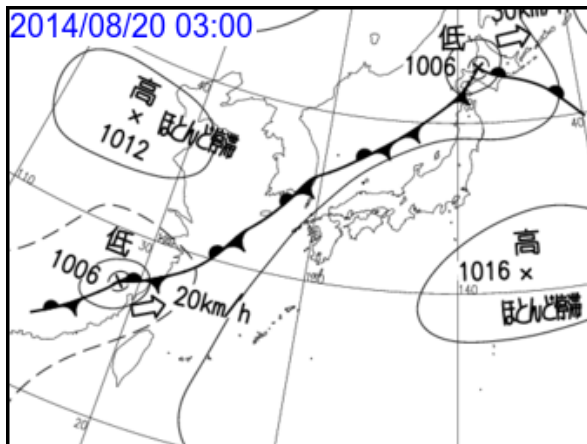
●: 発表及び継続 解: 解除

オ 指定河川洪水予報の発表状況

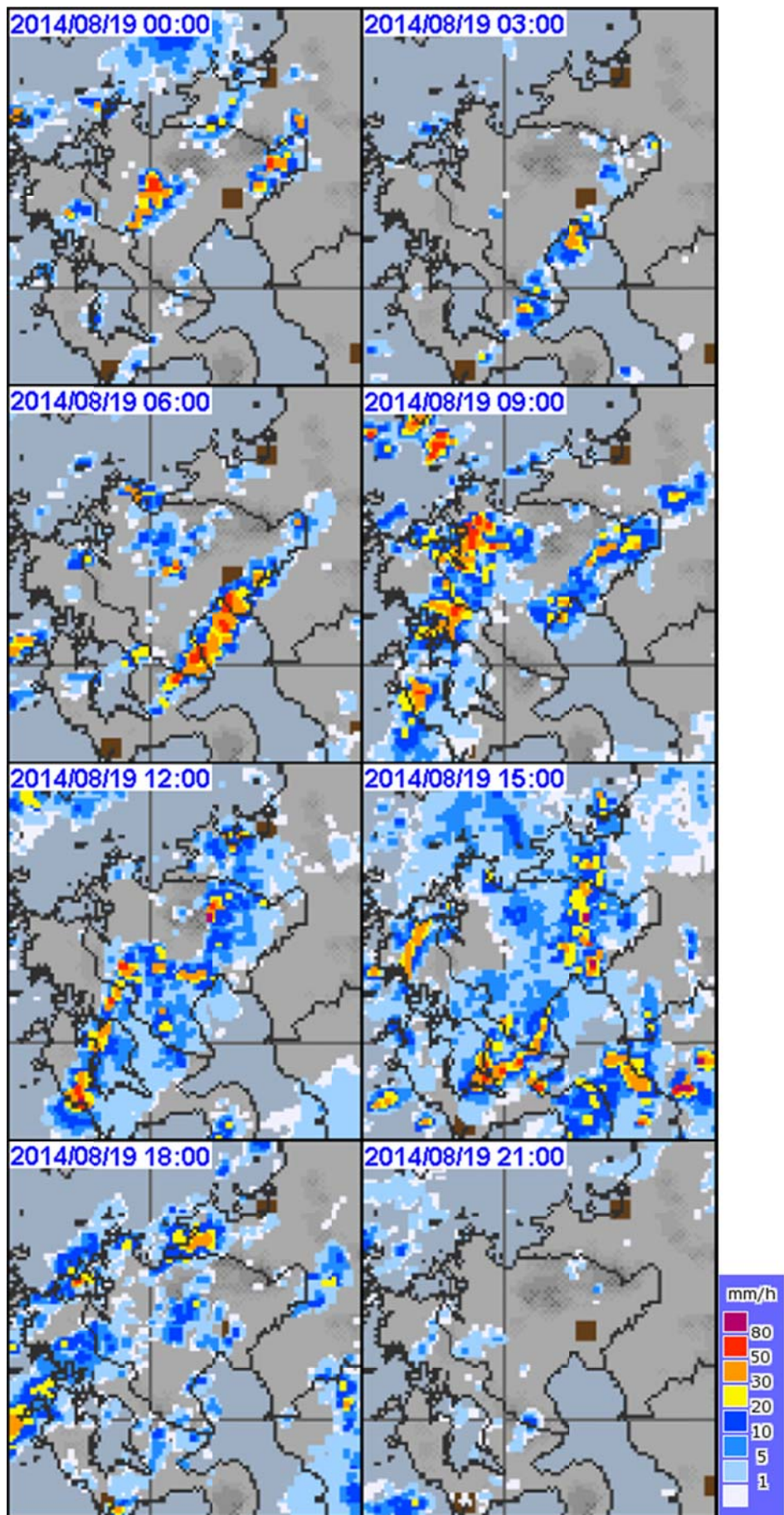
水系名	河川名	種類	発表番号	発表日時
松浦川	巖木川	はん濫注意情報（発表）	第1号	20日05時10分
	巖木川	はん濫警戒情報（発表）	第2号	20日05時50分
	巖木川	はん濫警戒情報（解除）	第3号	20日08時50分
	巖木川	はん濫注意情報（解除）	第4号	20日10時30分
松浦川	松浦川	はん濫注意情報（発表）	第1号	20日05時50分
	松浦川	はん濫注意情報（解除）	第2号	20日11時00分
六角川	牛津川	はん濫注意情報（発表）	第1号	20日06時40分
	牛津川	はん濫注意情報（解除）	第2号	20日09時20分

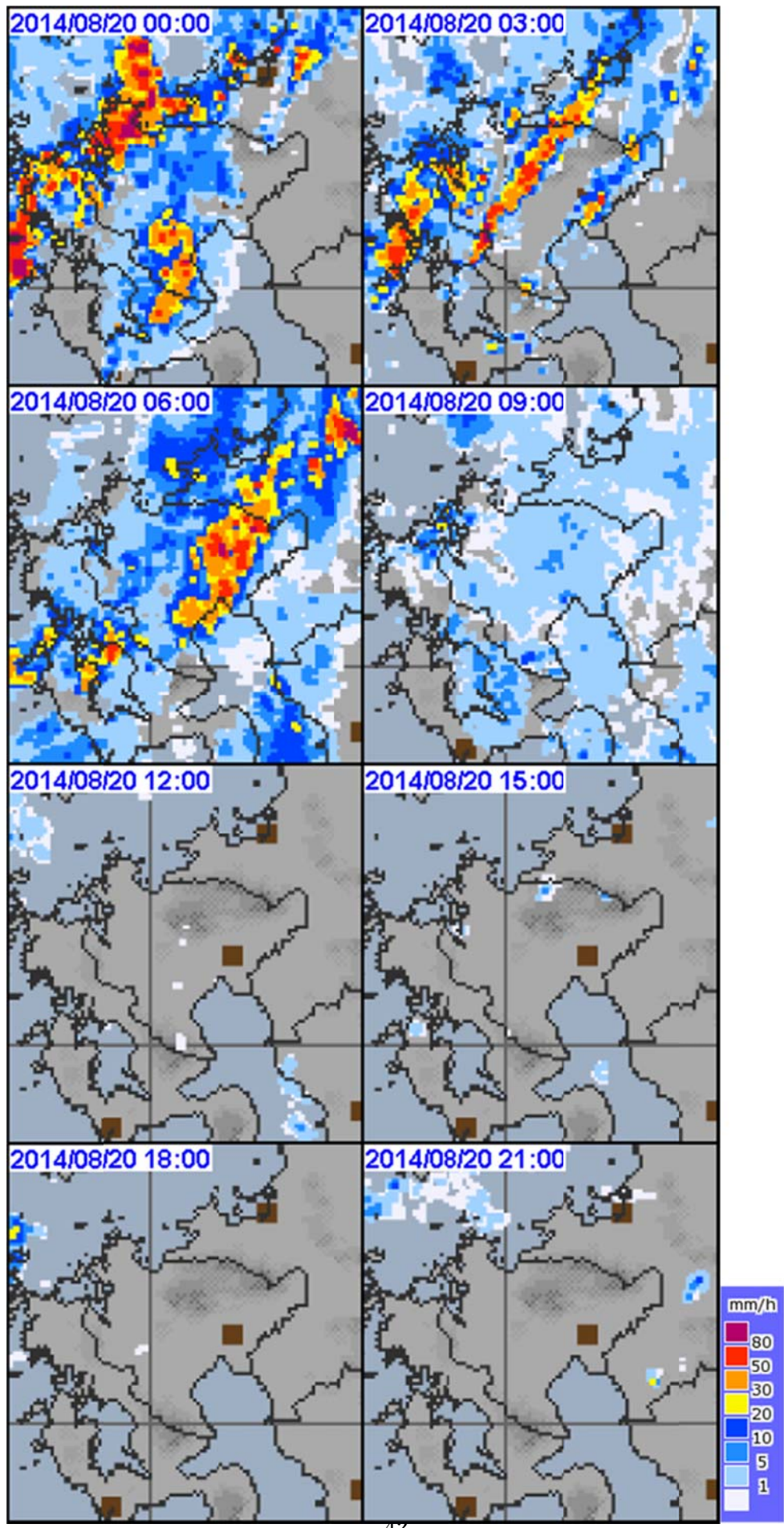
力 天気図・気象衛星画像（6時間毎）





カ レーダー画像（3時間毎）





(2) 被害

ア 人的被害

なし

イ 住家・非住家被害

区分		被害棟数	備考（箇所内訳等）
住家被害	床上浸水	3棟	唐津市 3
	床下浸水	24棟	唐津市 23、伊万里市 1

ウ 被害額

92,600 千円

内訳)

○公共土木施設 92,600 千円

区分	被害数量	被害金額	備考（箇所内訳等）
河川	8箇所	28,900 千円	佐賀市 1、唐津市 3、伊万里市 1、武雄市 3
道路	15箇所	63,700 千円	佐賀市 1、唐津市 6、伊万里市 1、武雄市 6、太良町 1

(3) 災害応急対策

ア 災害警戒体制の設置状況

(ア) 県

災害情報連絡室 8月20日 01時28分 ~ 同日 15時29分

(イ) 市町

災害情報連絡室等（9市9町）

佐賀市、唐津市、鳥栖市、多久市、伊万里市、武雄市、小城市、嬉野市、神埼市、吉野ヶ里町、基山町、上峰町、みやき町、玄海町、有田町、大町町、江北町、白石町

イ 消防機関の出動状況

なし

ウ 避難勧告等の発令状況

(ア) 吉野ヶ里町

永山地区（26世帯、82人対象）

8月20日 07時30分 避難準備情報発令

8月22日 11時00分 解除

7. 8月21日から22日にかけての大雨・洪水

(1) 気象

ア 概況

21日朝、朝鮮半島にある前線を伴った低気圧は、発達しながら北東に進み、22日夜には北海道の西へ達した。また、太平洋高気圧の中心は日本のはるか東にあって、九州付近は南から暖かく湿った空気が流れ込み大気の状態が不安定となっていた。低気圧から延びる前線が、22日午前中に九州北部を通過したため、佐賀県では22日未明から明け方にかけて非常に激しい雨が降り大雨となった。

22日は、土砂災害の危険度が高まったため、唐津市、鳥栖市、伊万里市、神埼市、吉野ヶ里町、基山町、上峰町、みやき町、玄海町に土砂災害警戒情報を発表した。

イ 降水量

22日朝を中心に各地で大雨となり、21日から22日にかけての総雨量は、佐賀で123.5mm、唐津で121.0mmとなった。

22日は、唐津で24時間降水量118.0mm、最大1時間降水量62.0mm（03時15分までの1時間）、佐賀で24時間降水量113.0mm、最大1時間降水量56.0mm（05時20分までの1時間）の非常に激しい雨が降った。他にも1時間降水量で見ると、伊万里で50.0mm（03時56分までの1時間）の非常に激しい雨となった。

(ア) 総雨量

観測所名	佐賀	伊万里	唐津	白石	嬉野	川副	鳥栖	北山
総雨量	123.5	79.0	121.0	77.0	79.0	82.5	61.5	61.0

(イ) 日降水量

2014年8月21日 単位:mm

時刻																									日最大		日最大			
	01	02	03	04	05	06	07	08	09	10	11	12	13	14	15	16	17	18	19	20	21	22	23	24	日合計	1時間降水量 最大	10分間降水量 最大	1時間降水量 最大	10分間降水量 最大	
唐津	0.0	0.0	0.0	0.0	0.0	0.0	0.0	0.0	0.5	0.0	0.0	2.0	0.0	0.5	0.0	0.0	0.0	0.0	0.0	0.0	0.0	0.0	0.0	0.0	3.0	2.0	1237	1.5	1147	
北山	0.0	0.0	0.0	0.0	0.0	0.0	0.0	0.5	0.0	2.5	2.0	0.0	2.0	0.0	15.5	0.5	0.0	0.0	1.0	1.0	0.0	0.0	0.5	0.0	0.0	25.5	16.0	1421	12.0	1338
鳥栖	0.0	0.0	0.0	0.0	0.0	0.0	0.0	0.0	0.0	0.0	0.0	0.0	0.0	0.0	0.5	0.0	0.0	0.0	0.0	0.0	0.5	0.0	0.0	0.0	0.0	1.0	0.5	2014	0.5	1924
伊万里	0.0	0.0	0.0	0.0	0.0	0.0	0.0	0.0	0.0	0.0	0.0	0.0	9.5	2.5	4.0	0.5	0.0	0.0	0.0	0.0	0.0	0.5	0.0	0.0	0.0	17.0	10.0	1227	5.5	1144
佐賀	0.0	0.0	0.0	0.0	0.0	0.0	0.0	0.0	0.0	0.0	0.0	0.0	1.0	4.5	1.0	1.5	0.0	0.0	0.0	1.0	1.5	0.0	0.0	0.0	0.0	10.5	5.0	1422	2.0	1332
嬉野	0.0	0.0	0.0	0.0	0.0	0.0	0.0	0.5	1.0	0.5	2.0	1.0	2.0	2.5	6.0	0.5	0.0	0.0	1.0	0.5	0.0	0.0	0.0	0.0	0.0	17.5	6.5	1458	3.0	1106
白石	0.0	0.0	0.0	0.0	0.0	0.0	0.0	0.0	0.0	0.0	0.0	0.0	0.0	3.0	8.5	2.5	0.5	0.0	1.5	1.5	0.5	0.0	0.0	0.0	0.0	18.0	8.5	1500	4.5	1500
川副	0.0	0.0	0.0	0.0	0.0	0.0	0.0	0.0	0.0	0.0	0.0	0.0	0.0	0.5	1.5	1.0	0.5	0.0	0.0	0.5	0.5	0.0	0.0	0.0	0.0	4.5	2.0	1553	1.0	1509

2014年8月22日 単位:mm

時刻																									日最大		日最大			
	01	02	03	04	05	06	07	08	09	10	11	12	13	14	15	16	17	18	19	20	21	22	23	24	日合計	1時間降水量 最大	10分間降水量 最大	1時間降水量 最大	10分間降水量 最大	
唐津	0.0	2.5	53.5	51.0	5.0	2.5	0.5	3.0	0.0	0.0	0.0	0.0	0.0	0.0	0.0	0.0	0.0	0.0	0.0	0.0	0.0	0.0	0.0	0.0	0.0	118.0	62.0	0315	15.5	0314
北山	0.0	0.0	0.0	5.5	21.5	3.5	1.0	2.5	1.5	0.0	0.0	0.0	0.0	0.0	0.0	0.0	0.0	0.0	0.0	0.0	0.0	0.0	0.0	0.0	0.0	35.5	25.5	0445	9.0	0422
鳥栖	0.0	0.5	0.0	0.0	19.5	26.5	7.0	3.0	2.5	0.0	1.5	0.0	0.0	0.0	0.0	0.0	0.0	0.0	0.0	0.0	0.0	0.0	0.0	0.0	0.0	60.5	37.5	0541	13.5	0453
伊万里	0.0	0.0	2.5	49.0	8.0	1.0	1.0	0.0	0.5	0.0	0.0	0.0	0.0	0.0	0.0	0.0	0.0	0.0	0.0	0.0	0.0	0.0	0.0	0.0	0.0	62.0	50.0	0356	16.5	0319
佐賀	0.0	0.0	16.5	26.0	44.0	20.5	3.5	1.0	0.5	1.0	0.0	0.0	0.0	0.0	0.0	0.0	0.0	0.0	0.0	0.0	0.0	0.0	0.0	0.0	0.0	113.0	56.0	0520	17.0	0500
嬉野	0.0	0.0	0.0	16.5	28.5	9.0	2.0	2.5	0.5	2.5	0.0	0.0	0.0	0.0	0.0	0.0	0.0	0.0	0.0	0.0	0.0	0.0	0.0	0.0	0.0	61.5	43.0	0449	15.0	0359
白石	0.0	0.5	2.5	0.0	39.0	7.5	4.0	2.0	1.0	2.0	0.5	0.0	0.0	0.0	0.0	0.0	0.0	0.0	0.0	0.0	0.0	0.0	0.0	0.0	0.0	59.0	41.0	0511	12.0	0439
川副	0.0	0.0	0.0	0.0	36.5	32.0	2.0	3.0	4.5	0.0	0.0	0.0	0.0	0.0	0.0	0.0	0.0	0.0	0.0	0.0	0.0	0.0	0.0	0.0	0.0	78.0	41.5	0518	10.5	0546

ウ 注意報・警報の発表状況

地域	種類		発表日時	解除日時
	警報	注意報		
鹿島地区全域 鳥栖市 小城市 基山町 玄海町 大町町 江北町 白石町		雷	(8/20 から継続)	(切替)
伊万里地区全域 佐賀市 唐津市 多久市 武雄市 神埼市 吉野ヶ里町 上峰町 みやき町		大雨, 雷		
佐賀多久地区全域 鳥栖地区全域 武雄地区全域 鹿島地区全域 伊万里地区全域		雷	8/21 4:17	(切替)
唐津地区全域		雷, 強風		
佐賀多久地区全域 伊万里地区全域 武雄市 神埼市 吉野ヶ里町 上峰町 みやき町		大雨, 雷	8/21 8:45	(切替)
鹿島地区全域 鳥栖市 基山町 大町町 江北町 白石町		雷		

唐津地区全域		大雨, 雷, 強風		
佐賀多久地区全域 鳥栖地区全域 武雄地区全域 鹿島地区全域 伊万里地区全域		大雨, 雷, 洪水	8/21 17:47	(切替)
唐津地区全域		大雨, 雷, 強風, 洪水		
佐賀県全域		大雨, 雷, 洪水	8/21 21:40	(切替)
伊万里地区全域 唐津地区全域 佐賀多久地区全域 武雄市	大雨(土砂災害、 浸水害), 洪水	雷		
鳥栖地区全域 鹿島市 嬉野市 大町町 江北町 白石町	大雨(浸水害), 洪水	雷	8/22 1:38	(切替)
太良町		大雨, 雷, 洪水		
伊万里地区全域 唐津地区全域 武雄地区全域 鳥栖地区全域 佐賀多久地区全域 鹿島市 嬉野市	大雨(土砂災害、 浸水害), 洪水	雷	8/22 3:40	(切替)
太良町		大雨, 雷, 洪水		
佐賀市 鳥栖市 神埼市 上峰町 みやき町 白石町	大雨(土砂災害), 洪水	雷	8/22 7:09	(切替)

伊万里地区全域 唐津地区全域 多久市 武雄市 鹿島市 小城市 嬉野市 吉野ヶ里町 基山町 大町町 江北町	大雨(土砂災害)	雷, 洪水		
太良町		大雨, 雷, 洪水		
鹿島地区全域 伊万里地区全域 武雄市 大町町 江北町		大雨, 雷	8/22 8:51	(切替)
佐賀市 鳥栖市	大雨(土砂災害), 洪水	雷		
唐津地区全域 多久市 小城市 基山町	大雨(土砂災害)	雷		
神埼市 吉野ヶ里町 上峰町 みやき町	大雨(土砂災害)	雷, 洪水		
白石町		大雨, 雷, 洪水		
武雄地区全域 鹿島地区全域 唐津地区全域 伊万里地区全域		大雨, 雷	8/22 11:17	(切替)
佐賀市 鳥栖市 神埼市 吉野ヶ里町 上峰町	大雨(土砂災害)	雷, 洪水		

みやき町				
多久市 小城市 基山町	大雨(土砂災害)	雷		
佐賀多久地区全域 鳥栖地区全域 唐津地区全域		大雨	8/22 14:48	(8/23 へ継続)

エ 土砂災害警戒情報の発表状況

一次細分区域名			佐賀県南部										佐賀県北部									
市町村等をまとめた地域名			佐賀多久地区			鳥栖地区				武雄地区			鹿島地区		唐津地区		伊万里地区					
市町村名			佐賀市	多久市	小城市	鳥栖市	神埼市	吉野ヶ里町	基山町	上峰町	みやき町	武雄市	大町町	江北町	白石町	鹿島市	嬉野市	太良町	唐津市	玄海町	伊万里市	有田町
日時／番号																						
8月20日	04時10分	第1号																	●	●	●	
	04時55分	第2号				●	●	●	●	●												
	08時25分	第3号																	解	解	解	
	10時20分	第4号				解	解	解	解	解												

●:発表及び継続 解:解除

(2) 被害

ア 人的被害

なし

イ 住家・非住家被害

なし

ウ 被害額

17,050 千円

内訳)

○公共土木施設 17,050 千円

区分	被害数量	被害金額	備考(箇所内訳等)
河川	1箇所	1,500千円	唐津市1
道路	8箇所	15,550千円	唐津市6、玄海町1、太良町1

(3) 災害応急対策

ア 災害警戒体制の設置状況

(ア) 県

災害情報連絡室 8月22日 02時23分 ～ 同日 14時48分

(イ) 市町

災害情報連絡室等 (10市9町)

佐賀市、唐津市、鳥栖市、多久市、伊万里市、武雄市、鹿島市、小城市、嬉野市、神埼市、吉野ヶ里町、基山町、上峰町、みやき町、玄海町、有田町、大町町、江北町、白石町

イ 消防機関の出動状況

なし

ウ 避難勧告等の発令状況

(ア) 神崎市

永山地区 (26世帯、82人対象)

8月22日 05時30分 避難準備情報発令

8月22日 10時55分 解除

(イ) 神崎市

犬井谷地区 (5世帯、16人対象)

8月22日 05時40分 避難準備情報発令

8月22日 11時00分 解除

8. 8月30日から9月9日かけての雨

ア 降水量

(ア) 総雨量

観測所名	佐賀	伊万里	唐津	白石	嬉野	川副	鳥栖	北山
総雨量	115.0	73.0	47.5	70.0	9.0	102.0	117.0	83.5

(イ) 日降水量

2014年9月3日 単位:mm

時刻																									日最大		日最大	
	01	02	03	04	05	06	07	08	09	10	11	12	13	14	15	16	17	18	19	20	21	22	23	24	日合計	1時間降水量 最大 時分	10分間降水量 最大 時分	
観測所名																												
唐津	0.0	0.0	0.0	0.0	0.0	0.0	0.0	0.0	0.0	0.0	0.0	0.0	0.0	0.0	0.0	0.0	1.0	3.5	0.5	0.0	0.0	0.5	1.0	3.5	10.0	3.5 2400	2.0 2341	
北山	0.0	0.0	0.0	0.0	1.5	0.5	0.0	0.0	0.0	0.0	0.0	0.0	0.0	1.0	0.0	20.0	0.5	0.5	18.5	1.0	0.0	0.0	3.0	1.0	47.5	20.0 1602	11.0 1818	
鳥栖	0.0	0.0	0.0	0.0	0.0	0.5	0.0	0.0	0.0	0.0	0.0	0.0	2.0	11.5	2.0	3.5	0.0	0.0	0.0	14.5	0.0	1.5	2.0	0.5	38.0	14.5 2008	7.5 1921	
伊万里	0.0	0.0	0.0	0.0	1.0	0.0	0.5	0.0	0.0	0.0	0.0	0.0	0.5	0.5	5.5	0.0	0.0	20.0	2.5	0.0	0.0	0.5	1.0	1.0	33.0	20.5 1810	9.5 1720	
佐賀	0.0	0.0	0.0	0.0	12.5	0.0	0.0	0.0	0.0	0.0	0.0	0.0	0.5	9.0	5.5	0.0	0.0	0.0	13.5	3.5	0.0	0.0	3.0	0.0	47.5	17.0 1947	11.0 1859	
嬉野	0.0	0.0	0.0	0.0	0.5	0.0	0.0	0.0	0.0	0.0	0.0	3.5	×	1.0	0.0	0.0	0.0	1.0	14.5	0.5	0.0	1.0	1.5	0.0	23.5	15.5 1859	8.0 1822	
白石	0.0	0.0	0.0	0.0	5.0	0.0	0.0	0.0	0.0	0.0	0.0	0.0	×	4.0	9.5	11.0	0.0	0.0	×	1.0	0.0	0.0	1.5	0.0	32.0	13.5 1445	8.0 1547	
川副	0.0	0.0	0.0	0.0	0.0	0.0	0.0	0.0	0.0	0.0	0.0	4.5	7.0	12.5	0.5	0.0	0.0	0.0	20.0	6.0	0.5	1.0	2.0	0.0	54.0	26.0 1942	13.0 1901	

2014年9月4日 単位:mm

時刻																									日最大		日最大	
	01	02	03	04	05	06	07	08	09	10	11	12	13	14	15	16	17	18	19	20	21	22	23	24	日合計	1時間降水量 最大 時分	10分間降水量 最大 時分	
観測所名																												
唐津	1.0	21.5	1.5	2.0	0.0	0.0	0.0	3.5	3.0	1.5	0.0	0.5	0.0	0.0	0.0	0.0	0.0	0.0	0.0	0.0	0.0	0.0	0.0	0.0	34.5	21.5 0201	7.5 0124	
北山	0.0	3.0	3.5	8.5	2.0	0.5	0.0	2.0	12.0	3.0	0.5	0.0	0.0	0.0	0.0	0.0	0.0	0.0	0.0	0.0	0.0	0.0	0.0	0.0	35.0	12.0 0909	4.0 0901	
鳥栖	0.0	0.0	0.0	5.0	20.0	18.5	1.5	0.5	0.5	11.0	19.5	0.0	0.0	0.0	0.0	0.0	0.0	0.0	0.0	0.0	0.0	0.0	0.0	0.0	76.5	32.0 0534	10.5 0455	
伊万里	4.5	8.5	19.5	1.5	0.0	0.0	0.0	1.0	1.5	1.0	0.0	0.0	0.0	0.0	0.0	0.0	0.0	0.0	0.0	0.0	0.0	0.0	0.0	0.0	37.5	23.5 0254	6.5 0247	
佐賀	0.0	0.0	1.5	5.5	17.5	1.0	1.0	0.5	12.5	12.0	0.5	0.0	0.0	0.0	0.0	0.0	0.0	0.0	0.0	0.0	0.0	0.0	0.0	0.0	52.0	20.5 0939	7.5 0850	
嬉野	0.0	1.5	29.5	×	1.0	0.0	0.5	5.5	10.5	1.0	0.0	0.0	0.0	0.0	0.0	0.0	0.0	0.0	0.0	0.0	0.0	0.0	0.0	0.0	45.5	25.5 0300	11.5 0300	
白石	0.0	0.0	4.5	16.5	12.0	0.0	0.5	1.5	18.0	3.5	0.5	0.0	0.0	0.0	0.0	0.0	0.0	0.0	0.0	0.0	0.0	0.0	0.0	0.0	57.0	20.5 0909	7.0 0332	
川副	0.0	0.0	0.0	5.0	11.0	2.0	1.0	0.0	1.5	15.0	3.0	0.0	0.0	0.0	0.0	0.0	0.0	0.0	0.0	0.0	0.0	0.0	0.0	0.0	38.5	17.5 1020	7.5 1000	

イ 注意報・警報の発表状況

地域	種類		発表日時	解除日時
	警報	注意報		
唐津地区全域		強風	8/31 4:11	(切替)
佐賀多久地区全域 鳥栖地区全域 武雄地区全域 鹿島地区全域 伊万里地区全域		雷	9/1 4:50	(切替)
唐津地区全域		雷, 強風		
佐賀多久地区全域 鳥栖地区全域 武雄地区全域 鹿島地区全域 伊万里地区全域		大雨, 雷, 洪水 雷	9/1 13:32	(切替)
唐津地区全域		雷, 強風		
佐賀多久地区全域 鳥栖地区全域 武雄地区全域 鹿島地区全域		雷	9/1 16:21	(切替)

伊万里地区全域				
唐津地区全域		雷, 強風		
唐津地区全域		強風	9/1 18:09	9/2 4:07
佐賀県全域		雷	9/2 21:19	(切替)
佐賀多久地区全域 鳥栖地区全域 武雄地区全域 鹿島地区全域 伊万里地区全域		雷	9/3 11:03	(切替)
唐津地区全域		雷, 強風		
佐賀多久地区全域 鳥栖地区全域 武雄地区全域 鹿島地区全域 伊万里地区全域		大雨, 雷, 洪水	9/3 16:18	(切替)
唐津地区全域		大雨, 雷, 強風, 洪水		
鳥栖地区全域 武雄地区全域 鹿島地区全域 伊万里地区全域 多久市 小城市 玄海町		雷	9/4 5:56	(切替)
佐賀市 唐津市		大雨, 雷		
佐賀県全域		雷	9/4 14:27	9/4 16:27
佐賀県全域		雷	9/6 4:52	9/6 18:18
唐津地区全域		強風, 高潮	9/7 16:01	(切替)
伊万里市		高潮		
唐津地区全域 伊万里市		高潮	9/8 7:13	(9/9 ~ 継続)

(2) 被害

ア 人的被害

なし

イ 住家・非住家被害

なし

ウ 被害額

140,000 千円

内訳)

○公共土木施設 140,000 千円

区分	被害数量	被害金額	備考 (箇所内訳等)
道 路	1 箇所	140,000 千円	唐津市 1

(3) 災害応急対策

ア 災害警戒体制の設置状況

(ア) 県

なし

(イ) 市町

なし

イ 消防機関の出動状況

なし

ウ 避難勧告等の発令状況

なし

9. 10月12日から13日にかけての台風第19号

(1) 気象

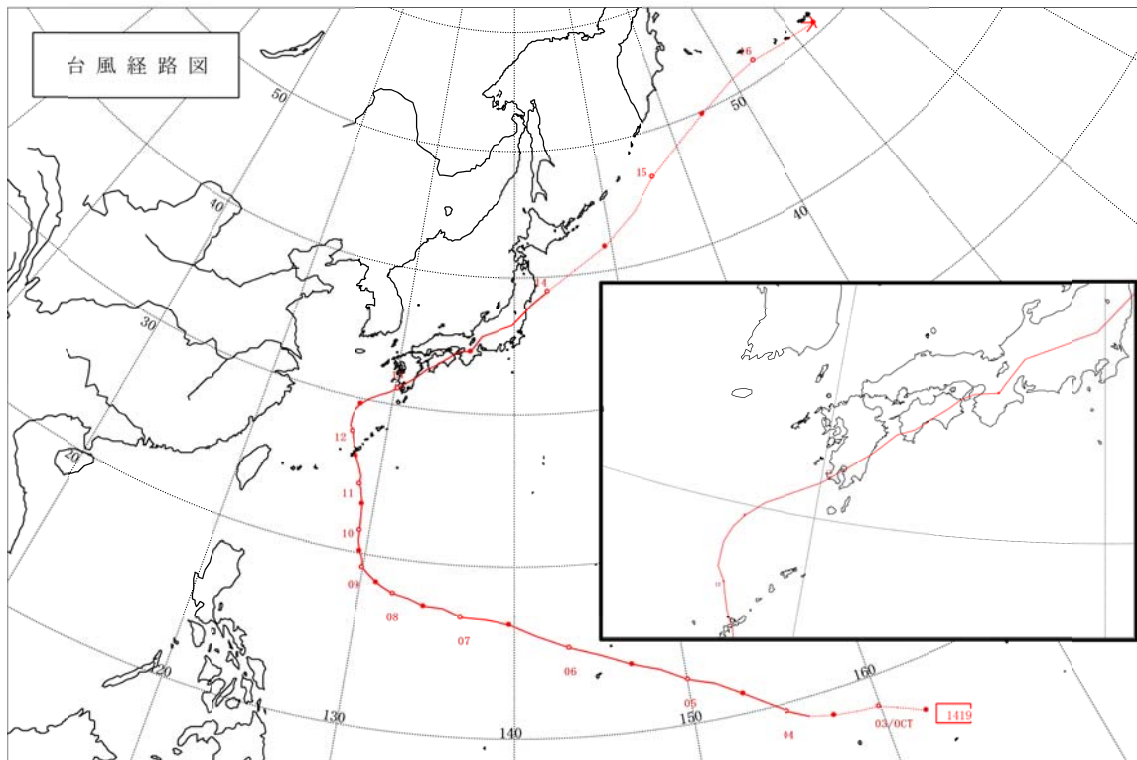
ア 概況

10月3日にマーシャル諸島で発生した台風第19号は西北西へ進み、9日には北よりに進路を変え、10日には沖縄の南に達し大型で猛烈な台風となった。11日には沖縄を通過し東シナ海に入った。12日には東北東へ進路を変え、13日朝には大型で強い勢力を保ったまま、鹿児島県枕崎市付近に上陸した。その後日本列島を横断して14日朝には三陸沖に達し、09時に温帯低気圧になった。

台風の通過に伴い、県内各地で東のち北西の風が強く吹いた。

また、台風を取り巻く雨雲の影響で、13日昼頃を中心に各地でやや強い雨が降った。

【台風経路図】



イ 風速

12日は、佐賀で14.6m/s（北東の風、23時41分）の日最大風速と21.3m/s（北東の風、21時51分）の日最大瞬間風速、川副で12.5m/s（北東の風、23時56分）の日最大風速と17.0m/s（北東の風、23時09分）の日最大瞬間風速を観測した。13日は、佐賀で18.5m/s（北の風、14時49分）の日最大風速と33.2m/s（北の風、14時46分）の日最大瞬間風速、唐津で15.7m/s（北北東の風、15時41分）の日最大風速と29.4m/s（北の風、15時41分）の日最大瞬間風速を観測した。

(ア) 日最大風速・日最大瞬間風速

観測所名	10月12日		
	日最大風向・風速		起時
	風向(16方位)	風速(m/s)	
唐津	北東	8.0	22時14分
伊万里	北東	5.0	17時57分
佐賀	北東	14.6	23時41分
嬉野	北東	5.6	17時54分
白石	北東	11.3	23時59分
川副	北東	12.5	23時56分

観測所名	10月13日		
	日最大風向・風速		起時
	風向(16方位)	風速(m/s)	
唐津	北北東	15.7	15時41分
伊万里	北	12.0	15時25分
佐賀	北	18.5	14時49分
嬉野	北北西	13.5	14時52分
白石	北北東	12.8	16時06分
川副	北東	15.1	5時33分

ウ 注意報・警報の発表状況

地域	種類		発表日時	解除日時
	警報	注意報		
佐賀多久地区全域 鳥栖地区全域 武雄地区全域 鹿島地区全域 伊万里地区全域		強風	(10/11 から継続)	(切替)
唐津地区全域		強風, 波浪	10/12 4:28	(切替)
鳥栖地区全域 伊万里地区全域 多久市 武雄市 嬉野市 大町町 江北町		強風		
唐津地区全域 佐賀市 鹿島市 小城市 白石町 太良町		強風, 波浪		

鳥栖地区全域 伊万里地区全域 多久市 武雄市 嬉野市 大町町 江北町		強風	10/12 20:15	(切替)
唐津地区全域	暴風	波浪		
佐賀市 鹿島市 小城市 白石町 太良町		強風, 波浪		
鳥栖地区全域 伊万里地区全域 多久市 武雄市 嬉野市 大町町 江北町	暴風	大雨, 雷, 洪水	10/13 0:20	(切替)
唐津地区全域 佐賀市 鹿島市 小城市 白石町 太良町	暴風, 波浪	大雨, 雷, 洪水		
鳥栖地区全域 伊万里地区全域 多久市 武雄市 嬉野市 大町町 江北町	暴風		10/13 12:57	(切替)
唐津地区全域 佐賀市 鹿島市 小城市 白石町 太良町	暴風, 波浪			

鳥栖地区全域 伊万里地区全域 多久市 武雄市 嬉野市 大町町 江北町	暴風		10/13 14:25	(切替)
佐賀市 唐津市	暴風, 波浪	大雨		
鹿島市 小城市 玄海町 白石町 太良町	暴風, 波浪			
鳥栖地区全域 伊万里地区全域 多久市 武雄市 嬉野市 大町町 江北町		強風	10/13 18:27	(10/14 ~ 継続)
佐賀市		大雨, 強風, 波浪		
唐津市	波浪	大雨, 強風		
鹿島市 小城市 白石町 太良町		強風, 波浪		
玄海町	波浪	強風		

(2) 被害

ア 人的被害

区分		被害人数	備考 (箇所内訳等)
負傷者	重傷	1人	吉野ヶ里町1
	軽傷	2人	唐津市1、小城市1

イ 住家・非住家被害

なし

ウ 被害額

39,477 千円

内訳)

○農産被害 39,477 千円

区分	被害数量	被害金額	備考（箇所内訳等）
農産被害	388.4ha	26,221 千円	佐賀市、唐津市、多久市、伊万里市、小城市、大町町、太良町 (水稻、雑穀、いも、豆類、野菜、果樹等)
	132.0ha	13,256 千円	佐賀市、唐津市、多久市、伊万里市、武雄市、鹿島市、小城市、吉野ヶ里町、上峰町

(3) 災害応急対策

ア 災害警戒体制の設置状況

(ア) 県

災害情報連絡室 10月12日 15時00分 ～ 10月13日 18時27分

(イ) 市町

災害情報連絡室 (10市10町)

佐賀市、唐津市、鳥栖市、多久市、伊万里市、武雄市、鹿島市、小城市、嬉野市、神埼市、吉野ヶ里町、基山町、上峰町、みやき町、玄海町、有田町、大町町、江北町、白石町、太良町

イ 消防機関の出動状況

消防吏員延べ出動人員 9人

ウ 避難勧告等の発令状況

なし

第3 平成26年 月別気象概況

平成26年1月

上旬：佐賀県では、高気圧に覆われて晴れた日が多かったが、前線や低気圧、気圧の谷の影響で曇りや雨の日もあった。

佐賀の平均気温は平年並、降水量は平年並、日照時間は平年より多かった。県内の観測所では、5日から6日は気圧の谷の影響で1.5mmから2.5mmの降水量を観測したところがあった。8日から9日は前線や低気圧の影響で16.5mmから34.5mmの降水量を観測した。

中旬：佐賀県では、期間の中頃までは高気圧に覆われて晴れた日が多かったが、期間の終わりに気圧の谷や寒気の影響で雨の降ったところがあった。

佐賀の平均気温は平年並、降水量は平年よりかなり少ない、日照時間は平年よりかなり多かった。県内の観測所では、15日は気圧の谷の影響で0.5mmの降水量を観測したところがあった。18日は気圧の谷や寒気の影響で1.0mmの降水量を観測したところがあった。20日は気圧の谷や寒気の影響で0.5mmから6.0mmの降水量を観測した。

下旬：佐賀県では、気圧の谷と高気圧が交互に通りに、天気は周期的に変化した。伊万里、嬉野、白石では月間日照時間の多い方からの1月の極値を更新した。また、川副では日最高気温の高い方からの1月の極値を更新した。21日はすいせんの開花(平年より15日遅く、去年は欠測)を観測した。

佐賀の平均気温は平年よりかなり高く、降水量は平年並、日照時間は平年よりかなり多かった。県内の観測所では、21日から22日は冬型の気圧配置となった影響で1.0mmから10.0mmの降水量を観測した。25日から26日は気圧の谷や寒気の影響で2.5mmから10.0mmの降水量を観測した。30日は気圧の谷の影響で11.5mmから22.0mmの降水量を観測した。

1月の佐賀市の天気概況(6時～18時)

1日	晴一時曇	2日	晴
3日	曇一時晴	4日	晴
5日	晴時々曇一時雨	6日	曇時々晴、霧を伴う
7日	晴一時曇	8日	雨一時曇
9日	晴	10日	晴一時雪
11日	晴一時曇	12日	晴時々曇
13日	晴	14日	薄曇後晴
15日	晴後一時雨	16日	晴
17日	晴時々曇	18日	晴時々曇一時雨
19日	晴	20日	曇時々雨
21日	晴時々雪一時曇	22日	雪時々雨一時晴
23日	快晴	24日	晴一時曇

25日	曇時々雨一時晴	26日	晴時々薄曇
27日	快晴	28日	曇時々晴一時雨
29日	晴後一時薄曇	30日	曇一時雨
31日	晴		

平成 26 年 2 月

上旬：佐賀県では、気圧の谷や低気圧、寒気の影響で曇りの日が多かったが、期間のはじめに暖かい空気の影響を受けて、気温は平年より高く、降水量は平年よりかなり多かった。1日はうめの開花（平年より3日遅く、昨年と同じ）を観測した。

佐賀の平均気温は平年より高く、降水量は平年よりかなり多く、日照時間は平年よりかなり少なかった。県内の観測所では、1日から2日は低気圧や気圧の谷の影響で20.5mmから29.0mmの降水量を観測した。6日から9日は九州南海上を東進した低気圧や気圧の谷、寒気の影響で23.0mmから45.0mmの降水量を観測した。

中旬：佐賀県では、期間のはじめと終わりは高気圧に覆われて晴れたが、期間の中頃は気圧の谷や寒気、低気圧の影響で曇りや雨の日が多く低温となった。

佐賀の平均気温は平年より低く、降水量は平年並、日照時間は平年並となった。県内の観測所では、気圧の谷や寒気、九州の南海上を東進した低気圧の影響で、13日から15日は4.0mmから13.0mm、16日から18日は14.0mmから29.0mmの降水量を観測した。

下旬：佐賀県では、期間の前半は高気圧に覆われて晴れたが、期間の後半は低気圧や気圧の谷の影響で曇りや雨の日が多かった。27日はひばりの初鳴（平年より13日遅く、昨年より16日遅い）を観測した。

佐賀の平均気温は平年並、降水量は平年並、日照時間は平年より多かった。県内の観測所では、26日から27日は九州北部を東進した低気圧の影響で18.5mmから48.5mmの降水量を観測した。

2月の佐賀市の天気概況(6時～18時)

1日	晴一時曇	2日	曇後晴、霧を伴う
3日	曇一時晴、霧を伴う	4日	晴一時曇
5日	晴後曇	6日	雪一時曇、みぞれを伴う
7日	雨	8日	晴時々曇
9日	曇時々雨	10日	曇一時雨
11日	晴	12日	晴
13日	曇後雨、みぞれを伴う	14日	曇一時雨
15日	雨後曇	16日	晴一時曇
17日	曇後雨	18日	曇一時雨
19日	晴	20日	晴

21日	晴一時曇	22日	晴時々薄曇
23日	晴一時薄曇	24日	快晴
25日	薄曇一時晴	26日	雨
27日	曇一時雨	28日	薄曇

平成 26 年 3 月

上旬：佐賀県では、気圧の谷や低気圧、寒気の影響で雨が降った日もあったが、高気圧に覆われる日が多く、多照、少雨となった。3日はつばきの開花（平年より18日遅く、昨年より8日早い）を観測した。

佐賀の平均気温は平年並、降水量は平年よりかなり少なく、日照時間は平年より多かった。県内の観測所では、1日は低気圧の影響で4.0mmから9.0mmの降水量を観測した。4日から5日は九州南海上を東進した低気圧と日本海の低気圧から伸びる前線の影響で0.5mmから5.5mmの降水量を観測した。10日は気圧の谷や寒気の影響で0.5mmから4.5mmの降水量を観測したところがあった。

中旬：佐賀県では、高気圧と気圧の谷や低気圧の影響を交互に受け、天気は周期的に変化した。12日はうぐいすの初鳴（平年より15日遅く、昨年より26日遅い）、16日はつばめの初見（平年より1日遅く、昨年より12日早い）、18日はもんしろちょうの初見（平年より6日遅く、昨年より6日早い）たんぽぽの開花（平年より14日遅く、昨年より9日遅い）、19日はさくらの開花（平年より5日早く、昨年より1日遅い）を観測した。

佐賀の平均気温は平年より高く、降水量は平年並、日照時間は平年並となった。県内の観測所では、12日から13日は低気圧や気圧の谷の影響で15.0mmから64.5mmの降水量を観測した。14日から15日は上空寒気と気圧の谷の影響で2.0mmから10.0mmの降水量を観測した。18日は気圧の谷の影響で2.5mmから14.5mmの降水量を観測した。20日は九州南岸を通過した低気圧の影響で0.5mmから11.0mmの降水量を観測した。

下旬：佐賀県では、気圧の谷と高気圧が交互に通じ、天気は周期的に変化した。伊万里と嬉野では、日最高気温の高い方からの3月の極値を更新した。また、白石では日最低気温の高い方からの3月の極値を更新した。26日は、さくらの満開（平年より8日早く、昨年より1日遅い）を観測した。

佐賀の平均気温は平年よりかなり高く、降水量は平年よりかなり多く、日照時間は平年より多かった。県内の観測所では、21日から22日は気圧の谷や寒気の影響で0.5mmから8.0mmの降水量を観測した。25日から27日は低気圧や前線の影響で19.5mmから53.5mmの降水量を観測した。29日から30日は低気圧や前線の影響で42.5mmから73.0mmの降水量を観測した。

3月の佐賀市の天気概況(6時～18時)

1日	曇時々雨	2日	曇時々晴一時雨
3日	晴一時薄曇	4日	曇一時晴
5日	曇後晴	6日	曇時々雨

7日	晴	8日	晴後薄曇
9日	曇時々晴	10日	快晴
11日	快晴	12日	曇
13日	曇時々雨	14日	雨
15日	晴	16日	晴
17日	晴	18日	雨後晴
19日	曇一時晴	20日	曇時々雨
21日	雨後晴	22日	晴
23日	快晴	24日	晴後薄曇
25日	雨一時曇	26日	雨
27日	晴	28日	晴
29日	大雨	30日	曇後晴
31日	晴一時曇		

平成 26 年 4 月

上旬：佐賀県では、3日から5日にかけては気圧の谷や低気圧の影響で雨が降ったが、その他の日は高気圧に覆われて晴れた。旬の中頃は、寒気の影響で気温が平年より低く経過した。川副では、日最高気温の低い方からの4月の極値を更新した。8日は、のだふじの開花（平年より7日早い、昨年より1日遅い）を観測した。また10日は、いちょうの発芽（平年より1日遅い、昨年より9日遅い）を観測した。

佐賀の平均気温は平年より低く、降水量は平年より少なかった。日照時間は平年よりかなり多かった。県内の観測所では、3日から4日にかけては気圧の谷の影響で1.5mmから12.5mmの降水量を観測した。5日は対馬海峡を通過した低気圧の影響で4.5mmから18.0mmの降水量を観測した。

中旬：佐賀県では、高気圧に覆われたり低気圧や気圧の谷の影響を受けたり、天気は周期的に変化した。15日は朝の最低気温が、放射冷却により3月下旬並に冷え込んだが、その他の日は平年並か高めに経過した。

佐賀の平均気温は平年より高かった。降水量は平年並、日照時間は平年より少なかった。県内の観測所では、12日から13日は気圧の谷や低気圧の影響で18.0mmから28.5mmの降水量を観測した。17日から18日は低気圧が九州北部地方を通過したため11.0mmから34.5mmの降水量を観測した。また、20日は低気圧や気圧の谷の影響で3.5mmから8.0mmの降水量を観測した。

下旬：佐賀県では、旬の中頃は高気圧に覆われて晴れたが、その他の日は低気圧や気圧の谷の影響で曇りや雨となった。

佐賀の平均気温は平年より高かった。降水量は平年よりかなり少なく、日照時間は平年より少なかった。県内の観測所では、21日は九州南岸を通過した低気圧の影響で、南部を中心に0.5mmから1.5mmの降水量を観測した。28日から30日は低気圧や前線の影響で2.5mmから

26.0mmの降水量を観測した。

4月の佐賀市の天気概況(6時～18時)

1日	晴	2日	快晴
3日	曇後一時雨	4日	晴一時雨
5日	雨	6日	晴一時曇
7日	曇後一時晴	8日	晴時々薄曇
9日	快晴	10日	晴
11日	晴	12日	曇
13日	雨	14日	快晴
15日	晴	16日	曇
17日	晴後雨時々曇	18日	曇
19日	晴後曇	20日	雨一時曇
21日	曇時々雨一時晴	22日	曇一時晴
23日	快晴	24日	晴時々薄曇
25日	快晴	26日	薄曇一時晴
27日	曇	28日	雨一時曇
29日	曇一時雨	30日	曇一時雨

平成26年5月

上旬：佐賀県では、気圧の谷の影響で雨が降った日もあったが、高気圧に覆われる日が多く、多照少雨となった。気温は低めに経過し、7日は放射冷却により、最低気温が3月下旬から4月上旬並みに冷え込んだ。

佐賀の平均気温は平年より低かった。降水量は平年よりかなり少なく、日照時間は平年よりかなり多かった。県内の観測所では、5日に気圧の谷の影響で0.5mmから1.0mmの降水量を観測した所があったが、旬の降水量も0.0mmから1.0mmで、各地とも平年よりかなり少なくなった。日照時間は、各地とも平年よりかなり多くなった。

中旬：佐賀県では、高気圧と気圧の谷や低気圧の影響を交互に受け、天気は周期的に変化した。平均気温は平年より高めに経過したが、最高気温は変動が大きかった。13日は、やまつつじの開花(平年より8日遅く、昨年より21日遅い)を観測した。

佐賀の平均気温は平年より高く、降水量は平年より多かった。日照時間は平年並となった。県内の観測所では、12日に前線や湿った空気の影響で39.0mmから98.5mmの降水量を観測した。佐賀と北山では、1時間に20mmを超える強い雨が降った。14日から15日は前線や低気圧の影響で5.5mmから17.5mmの降水量を観測した。19日は気圧の谷の影響で0.5mmから1.0mmの降水量を観測したところがあった。また、20日は低気圧が九州南部を通過した影響で37.5mmから64.0mmの降水量を観測した。

下旬：佐賀県では、高気圧に覆われて晴れの日が多く、少雨、多照となった。伊万里、嬉野、川副

では、5月の日最高気温の高い方からの極値を更新した。26日は、ほたるの初見日（平年より3日遅い、昨年より1日遅い）となった。

佐賀の平均気温は平年よりかなり高かった。降水量は平年よりかなり少なく、日照時間は平年よりかなり多かった。県内の観測所では、25日から26日は前線や湿った空気の影響で1.5mmから11.0mmの降水量を観測した。

5月の佐賀市の天気概況(6時～18時)

1日	晴	2日	晴一時曇
3日	晴	4日	晴後曇
5日	曇時々晴	6日	薄曇
7日	晴	8日	晴一時薄曇
9日	晴後薄曇	10日	薄曇
11日	薄曇一時晴	12日	大雨後曇
13日	晴一時薄曇	14日	雨一時曇
15日	曇後晴	16日	晴
17日	曇	18日	曇後晴
19日	晴一時雨	20日	大雨一時曇
21日	晴	22日	薄曇一時晴
23日	晴	24日	晴一時薄曇
25日	晴一時曇	26日	雨後曇
27日	薄曇一時晴	28日	晴
29日	晴後薄曇	30日	快晴
31日	快晴		

平成26年6月

上旬：佐賀県では、気圧の谷や低気圧の影響を受け、曇りや雨の日が多かった。このため、各地で日照時間が平年よりかなり少なかった。また、寒気を伴った気圧の谷の影響で、旬の中頃を中心に最高気温が平年より低く経過した。九州北部地方は、2日ごろに梅雨入りした。1日は、あじさい（真花）の開花（平年より6日早い、昨年より3日早い）を観測した。また5日は、しおからとんぼの初見日（平年より24日遅い、昨年より29日遅い）となった。佐賀の平均気温は平年より高かった。降水量は平年より少なく、日照時間は平年よりかなり少なかった。県内の観測所では、2日から4日にかけては低気圧や前線の影響で6.5mmから17.0mmの降水量を観測した。6日から7日にかけては気圧の谷の影響で1.0mmから2.5mmの降水量を観測したところがあった。また、10日は寒気を伴った気圧の谷の影響で0.5mmから3.0mmの降水量を観測した

中旬：佐賀県では、低気圧や気圧の谷の影響で、曇りや雨の日が多かった。また、寒気の影響で、旬の後半を中心に気温が平年より低く経過した。特に最高気温は、18日頃には4月下旬並みだった。17日は、台風第7号が東シナ海で再発生し、九州の南海上を東進した。

佐賀の平均気温は平年より低かった。降水量、日照時間は平年並だった。県内の観測所では、11日から12日は気圧の谷や湿った空気の影響で0.5mmから2.5mmの降水量を観測したところがあった。17日から18日は梅雨前線や低気圧の影響で44.0mmから68.5mmの降水量を観測した。19日は寒気の影響で0.5mmの降水量を観測したところがあった。20日は九州の南海上にある梅雨前線が次第に北上したため0.5mmから1.5mmの降水量を観測した。

下旬：佐賀県では、梅雨前線や低気圧の影響で曇りや雨の日が多かったが、降水量は平年の30%程度となった。気温は期間をとおして低めに経過した。

佐賀の平均気温は平年より低かった。降水量は平年より少なかった。日照時間は平年並だった。県内の観測所では、21日から22日は梅雨前線や九州南部を通過した低気圧の影響で37.0mmから65.5mmの降水量を観測した。26日から28日も梅雨前線や低気圧の影響で1.0mmから12.5mmの降水量を観測した。

6月の佐賀市の天気概況(6時～18時)

1日	薄曇	2日	曇後雨
3日	曇時々雨	4日	曇後雨
5日	曇一時雨	6日	曇一時雨
7日	晴時々曇	8日	曇一時晴
9日	晴時々曇	10日	曇後雨
11日	晴時々曇	12日	曇後晴
13日	晴	14日	薄曇
15日	曇	16日	曇一時晴
17日	大雨	18日	雨
19日	晴時々曇	20日	曇
21日	雨時々曇	22日	雨後曇
23日	曇	24日	曇後晴
25日	曇	26日	雨時々曇
27日	雨	28日	曇
29日	晴	30日	曇後一時晴

平成26年7月

上旬：佐賀県では、梅雨前線や低気圧の影響で雨や曇りの日が多かった。特に3日と6日は、前線の活動が活発となり各地で大雨となった。このため、旬の降水量は平年の2倍以上となった。9日は台風第8号が東シナ海を北上し、10日には九州南部を横断して四国沖へと進んだ。気温は中頃を中心に低めに経過し、川副では、日最高気温の低い方からの極値を更新した。佐賀の平均気温は平年並だった。降水量は平年よりかなり多かった。日照時間は平年より少なかった。県内の観測所では、1日は気圧の谷の影響で0.5mmの降水量を観測した所があった。2日から4日は梅雨前線や低気圧の影響で119.5mmから229.0mmの降水量を観測した。6日から8日は梅雨前線や湿った空気の影響で113.0mmから159.5mmの降水量を観測した。

9日から10日は台風第8号の影響で5.0mmから23.5mmの降水量を観測した。

中旬：佐賀県では、梅雨前線が九州付近に停滞し、雨や曇りの日が多かった。12日と16日は前線の活動が活発となり1時間に30mmを超える激しい雨が降ったところがあった。旬の中頃までは、日照時間も少なく、気温は低めに経過した。14日は、あぶらぜみの初鳴日（平年より3日遅い、昨年より4日遅い）を観測した。

佐賀の平均気温は平年より低かった。降水量は平年並だった。日照時間は平年より少なかった。県内の観測所では、12日から13日は梅雨前線や湿った空気の影響で21.5mmから44.0mmの降水量を観測した。佐賀では、1時間に33.0mmの激しい雨が降った。14日から17日は梅雨前線が対馬海峡付近に停滞し活動が活発となったため24.5mmから85.5mmの降水量を観測した。特に16日は唐津と鳥栖で1時間に30mmを超える激しい雨が降った。19日は気圧の谷の影響で0.5mmの降水量を観測したところがあった。20日は湿った空気の影響で0.5mmから19.0mmの降水量を観測した。

下旬：佐賀県では、高気圧に覆われたが、気圧の谷や湿った空気の影響でにわか雨が降った日もあった。伊万里、川副では、7月の日最高気温の高い方からの極値を更新した。九州北部地方は、21日ごろ（平年より2日遅い、昨年より13日遅い）に梅雨明けした。25日は、さるすべりの開花（平年より2日早い、昨年より23日遅い）を観測した。

佐賀の平均気温は平年より高かった。降水量は平年より少なかった。日照時間は平年並だった。県内の観測所では、21日は気圧の谷の影響で0.5mmの降水量を観測したところがあった。23日から25日は湿った空気の影響で1.0mmから25.0mmの降水量を観測した。26日から27日は寒冷前線の通過で1.0mmから11.0mmの降水量を観測した。30日から31日は南からの湿った空気の流れ込みにより0.5mmから22.0mmの降水量を観測した。

7月の佐賀市の天気概況(6時～18時)

1日	薄曇一時晴	2日	曇後雨
3日	大雨、雷を伴う	4日	曇一時雨
5日	曇	6日	大雨、雷を伴う
7日	雨一時曇、雷を伴う	8日	曇
9日	曇時々雨	10日	雨時々曇
11日	曇一時晴	12日	曇時々雨
13日	曇一時雨	14日	曇時々雨
15日	曇時々雨	16日	雨時々曇、雷を伴う
17日	曇一時雨	18日	曇
19日	曇時々晴	20日	曇一時雨
21日	晴一時曇	22日	晴後薄曇
23日	曇時々雨	24日	曇一時雨
25日	曇時々晴	26日	曇一時雨後晴

27日	曇一時雨後晴	28日	薄曇
29日	快晴	30日	晴後一時曇、大風・雷を伴う
31日	曇後雨		

平成 26 年 8 月

上旬：佐賀県では、台風や湿った空気の影響で雨や曇りの日が多かった。特に3日から5日は、台風や湿った空気の流れ込みにより各地で大雨となった。1日から3日にかけて台風第12号が東シナ海を北上した。また、8日に沖縄の東海上にあった台風第11号は北北東に進み10日朝に高知県に上陸した。

佐賀の平均気温は平年より低かった。降水量は平年よりかなり多かった。日照時間は平年よりかなり少なかった。県内の観測所では、1日から3日は台風第12号の影響で37.0mmから137.0mmの降水量を観測した。4日から5日は気圧の谷や湿った空気の影響で79.0mmから155.5mmの降水量を観測した。6日から8日は湿った空気の影響で0.5mmから25.5mmの降水量を観測した。10日は台風第11号の影響で2.5mmから30.5mmの降水量を観測した。

中旬：佐賀県では、前線が九州付近に停滞したため、雨や曇りの日が多かった。15日と19日から20日は湿った空気の影響や前線の活動が活発となり大雨となった。1時間に68mmの非常に激しい雨が降ったところもあった。全体的に日照時間は少なく、気温も低めに経過した。

佐賀の平均気温は平年より低かった。降水量は平年よりかなり多く、日照時間は平年よりかなり少なかった。県内の観測所では、11日は湿った空気の影響で0.5mmから2.5mmの降水量を観測した。14日から17日は前線が九州付近に停滞したため32.5mmから111.5mmの降水量を観測した。特に15日は鳥栖で1時間に39.5mmの激しい雨が降った。18日から20日は前線や湿った空気の影響で74.0mmから164.0mmの降水量を観測し、特に20日は佐賀で1時間68.0mmの非常に激しい雨が降り、唐津で1時間に44.5mm、鳥栖で1時間に43.5mmの激しい雨が降った。

下旬：佐賀県では、晴れ間のある日もあったが、前線や湿った空気の流れ込みの影響により曇りや雨の日が多かった。川副では、29日に8月の日最高気温の低い方からの極値を更新した。23日は、ひぐらしの初鳴日（平年より28日遅い、昨年より16日遅い）を観測した。

佐賀の平均気温は平年よりかなり低かった。降水量は平年よりかなり多く、日照時間は平年よりかなり少なかった。県内の観測所では、21日から22日は寒冷前線や湿った空気の影響で61.0mmから123.5mmの降水量を観測した。唐津では1時間に62.0mm、佐賀で56.0mm、伊万里で50.0mmの非常に激しい雨が降った。24日から26日は湿った空気の影響で6.0mmから49.5mmの降水量を観測した。28日から29日は気圧の谷や前線の影響で26.0mmから49.5mmの降水量を観測した。伊万里では1時間に31.5mm、白石で32.0mmの激しい雨が降った。

8月の佐賀市の天気概況(6時～18時)

1日	雨時々曇	2日	雨
3日	大雨時々曇	4日	大雨一時曇

5日	大雨一時曇	6日	曇一時雨
7日	晴	8日	曇
9日	曇、大風を伴う	10日	曇時々雨
11日	薄曇	12日	曇一時晴
13日	薄曇	14日	曇時々雨
15日	大雨、雷を伴う	16日	曇一時雨
17日	曇後晴	18日	曇時々雨
19日	大雨、雷を伴う	20日	大雨後曇、雷を伴う
21日	雨時々曇、雷を伴う	22日	雨後晴、雷を伴う
23日	晴後薄曇	24日	雨後時々曇、雷を伴う
25日	曇時々雨	26日	曇一時雨後晴
27日	晴時々曇一時雨	28日	雨時々曇
29日	雨一時曇、雷を伴う	30日	晴一時曇
31日	曇時々晴		

平成 26 年 9 月

上旬：佐賀県では、旬の中頃までは気圧の谷や前線の影響を受け、曇りや雨の日が多かった。このため、前半は最高気温が平年より低く経過した。また、各地で日照時間が平年より少なくなった。旬の終わりは高気圧に覆われて概ね晴れとなった。7日に沖縄の東海上にあった熱帯低気圧が台風第14号に変わり、東北東進して8日には関東の沖へと進んだ。3日は、やまはぎの開花（平年より22日遅い、昨年より5日早い）を観測した。

佐賀の平均気温は平年並だった。降水量は平年より多く、日照時間は平年より少なかった。県内の観測所では、1日は気圧の谷の影響で0.5mmから11.5mmの降水量を観測した。2日は気圧の谷の影響で0.5mmの降水量を観測したところがあった。3日から4日にかけては前線や湿った空気の影響で44.5mmから114.5mmの降水量を観測した。5日から7日にかけては前線の影響で0.5mmから10.5mmの降水量を観測した。

中旬：佐賀県では、初め高気圧に覆われて晴れの日が多かったが、旬の終わり頃は気圧の谷や前線の影響で、曇りや雨となった。また、旬の初めと終わりは気温が平年より低く経過した。

佐賀の平均気温は平年より低かった。降水量、日照時間は平年並だった。県内の観測所では、19日から20日は気圧の谷や前線の影響で18.0mmから29.0mmの降水量を観測した。

下旬：佐賀県では、前半は前線や台風から変わった低気圧の影響で曇りや雨となった。その後は高気圧に覆われて概ね晴れた。21日に台湾付近にあった台風第16号は、22日から23日にかけて大陸東岸を北上し、24日朝にはチェジュ島西の東シナ海で温帯低気圧に変わった。29日は、すすきの開花（平年より8日遅い、昨年より10日早い）を観測した。

佐賀の平均気温は平年より高かった。降水量、日照時間は平年並だった。県内の観測所では、23日から25日は前線や対馬海峡を通過した低気圧の影響で17.0mmから48.5mmの降水量を観測した。30日は気圧の谷の影響で0.5mmから6.5mmの降水量を観測した。

9月の佐賀市の天気概況(6時～18時)

1日	曇時々雨	2日	曇
3日	雨一時曇、雷を伴う	4日	雨後曇、雷を伴う
5日	曇後晴	6日	曇時々雨
7日	晴	8日	晴一時曇
9日	晴	10日	曇
11日	晴	12日	曇
13日	晴一時曇	14日	晴一時薄曇
15日	曇時々晴	16日	晴
17日	晴	18日	曇
19日	雨	20日	曇一時雨
21日	曇	22日	曇
23日	曇後一時雨	24日	雨一時曇
25日	晴	26日	晴
27日	晴	28日	快晴
29日	快晴	30日	曇一時雨

平成26年10月

上旬：佐賀県では、旬の始めと中頃に気圧の谷や台風第18号の影響で雨が降った。その他の日は高気圧に覆われて概ね晴れとなった。2日にフィリピンの東海上にあった台風第18号は北西へ進み、5日には種子島の東北東の海上に達した。その後進路を北東に変え、6日8時過ぎに静岡県浜松市付近に上陸した。4日は、もずの初鳴（平年より1日早い、昨年は欠測）を観測した。

佐賀の平均気温は平年より高かった。降水量は平年並だった。日照時間は平年より多かった。1日から2日は前線や湿った空気の影響で14.5mmから31.0mmの降水量を観測した。5日から6日は台風第18号や湿った空気の影響で1.0mmから29.5mmの降水量を観測した。

中旬：佐賀県では、旬の始めに台風の影響で雨が降った。その後は高気圧に覆われて晴れの日が多かったが、旬の中頃は寒気の影響で気温は低めで経過した。3日にマーシャル諸島で発生した台風第19号は西北西へ進み、9日には北よりに進路を変え、11日には沖縄を通過し東シナ海に入った。12日には東北東へ進路を変え13日朝に鹿児島県枕崎市付近に上陸した。その後日本列島を横断して14日朝には三陸沖に達し、09時に温帯低気圧になった。嬉野、白石では10月の日最大風速の極値を更新した。

佐賀の平均気温は平年並だった。降水量は平年より多かった。日照時間は平年より少なかった。県内の観測所では、12日から14日は台風第19号の影響で40.5mmから109.0mmの降水量を観測した。北山では、13日の日降水量が105.5mmの大雨となった。

下旬：佐賀県では、旬の初めと終わりに前線や低気圧の影響で雨が降ったが、その他の日は高気圧

に覆われて概ね晴れとなった。

佐賀の平均気温は平年より高かった。降水量、日照時間は平年並だった。県内の観測所では、21日から22日は前線や低気圧の影響で8.0mmから38.5mmの降水量を観測した。26日は気圧の谷の影響で0.5mmから2.5mmの降水量を観測した。31日は気圧の谷や前線の影響で0.5mmから1.0mmの降水量を観測した。

10月の佐賀市の天気概況(6時～18時)

1日	曇一時晴	2日	曇時々雨
3日	晴	4日	晴
5日	曇	6日	雨後晴
7日	晴	8日	快晴
9日	晴一時曇	10日	晴
11日	曇	12日	曇時々雨
13日	暴風雨	14日	晴
15日	快晴	16日	晴一時曇
17日	晴	18日	晴
19日	晴	20日	曇
21日	曇一時雨	22日	曇一時雨
23日	快晴	24日	晴
25日	快晴	26日	曇後晴
27日	晴	28日	快晴
29日	曇一時晴	30日	曇
31日	曇一時雨		

平成26年11月

上旬：佐賀県では、旬の初めと終わりに前線や気圧の谷の影響で雨が降ったが、その他の日は高気圧に覆われて概ね晴れとなった。旬の中頃は放射冷却により冷え込み、最低気温は11月下旬から12月上旬並みとなった。

佐賀の平均気温、降水量、日照時間はいずれも平年並だった。県内の観測所では、1日から2日は前線の影響で3.5mmから20.5mmの降水量を観測した。8日から9日は気圧の谷の影響で11.0mmから25.0mmの降水量を観測した。

中旬：佐賀県では、高気圧に覆われて晴れの日が多かったが、12日に寒冷前線が通過したあと一時的に冬型の気圧配置が強まり13日の日最高気温は12月上旬から中旬並となった。その後も寒気の影響で、気温は平年より低く経過した。

佐賀の平均気温は平年より低かった。降水量は平年より少なかった。日照時間は平年並だった。県内の観測所では、12日は寒冷前線が通過したため0.5mmの降水量を観測した。13日から14日は冬型の気圧配置となり寒気の影響を受けて1.0mmから4.0mmの降水量を観測した所

があった。17日は気圧の谷や前線の影響で0.5mmから2.5mmの降水量を観測した。

下旬：佐賀県では、天気は短い周期で変化した。低気圧通過後の寒気の流れ込みも弱く気温は高めに経過し、平均気温は各地とも平年よりかなり高くなった。また、降水量は各地とも平年よりかなり多かった。23日は、いちょうの黄葉（平年より5日遅い、昨年より1日早い）、25日は、いろはかえでの紅葉（平年より1日早い、昨年より5日早い）、29日には、いちょうの落葉（平年と同じ、昨年より8日早い）と、いろはかえでの落葉（平年より9日早い、昨年より11日早い）を観測した。

佐賀の平均気温は平年よりかなり高く、降水量は平年よりかなり多かった。日照時間は平年より少なかった。県内の観測所では、25日から26日は九州北部を通過した低気圧や湿った空気の影響で15.5mmから61.5mmの降水量を観測した。28日から29日は前線や湿った空気の影響で4.0mmから25.0mmの降水量を観測した。30日は前線や低気圧の通過で14.0mmから33.0mmの降水量を観測した。

11月の佐賀市の天気概況(6時～18時)

1日	雨時々曇	2日	曇一時雨
3日	晴	4日	快晴
5日	快晴	6日	晴一時曇
7日	晴	8日	曇後雨
9日	曇一時雨後晴	10日	晴
11日	晴一時曇	12日	曇一時雨
13日	晴一時曇	14日	曇後晴
15日	晴	16日	曇一時晴
17日	曇一時雨	18日	晴
19日	晴	20日	晴一時薄曇
21日	曇一時雨	22日	晴
23日	晴後薄曇	24日	晴後曇
25日	曇一時晴	26日	曇一時雨
27日	晴	28日	晴後曇時々雨
29日	曇後晴	30日	雨一時曇

平成26年12月

上旬：佐賀県では、旬の終わりに高気圧に覆われて晴れたが、他の日は冬型の気圧配置になることが多く、曇りで時々雨やみぞれが降った。また、寒気の影響により各地とも最高気温は、12月下旬並みとなった。4日は、天山の初冠雪（平年より2日早い、昨年より15日遅い）を観測した。また、6日は初雪（平年および昨年より14日早い）を、7日は初氷（平年より3日遅い、昨年より16日早い）を、8日は初霜（平年より11日遅い、昨年より15日遅い）を観測した。

佐賀の平均気温は平年より低かった。降水量は平年並だった。日照時間は平年より少なかった。

た。1日から6日は冬型の気圧配置や寒気の影響により10.0mmから32.0mmの降水量を観測した。8日は低気圧の影響で1.0mmから3.5mmの降水量を観測した。10日は気圧の谷の影響で2.0mmから5.5mmの降水量を観測した。

中旬：佐賀県では、天気は短い周期で変化した。気圧の谷が通過した後は冬型の気圧配置となり、曇りで時々雨や雪が降った。また、寒気の影響で平均気温は各地で平年よりかなり低かった。18日は、すいせんの開花（平年より19日早い、昨年より34日早い）を観測した。佐賀の平均気温は平年よりかなり低かった。降水量は平年よりかなり多かった。日照時間は平年より少なかった。県内の観測所では、11日から14日は気圧の谷が通過後、冬型の気圧配置となり4.5mmから13.0mmの降水量を観測した。15日から17日は寒冷前線が通過後、強い冬型の気圧配置となり11.0mmから17.5mmの降水量を観測した。19日から20日は低気圧や前線の影響で18.0mmから28.0mmの降水量を観測した。

下旬：佐賀県では、旬の初めに冬型の気圧配置が強まり雨や雪が降った。また、旬の終わりには低気圧の影響で雨が降った。その他の日は高気圧に覆われて概ね晴れたが、放射冷却により朝の最低気温が氷点下になった所が多かった。佐賀の平均気温は平年より低かった。降水量、日照時間は平年並だった。県内の観測所では、21日から22日は冬型の気圧配置となり1.5mmから10.5mmの降水量を観測した。24日は気圧の谷の影響で0.5mmから2.5mmの降水量を観測した。31日は低気圧や湿った空気の影響で1.5mmから7.0mmの降水量を観測した。

12月の佐賀市の天気概況(6時～18時)

1日	曇一時雨	2日	曇一時雨
3日	曇一時晴	4日	曇時々雨
5日	晴時々曇一時雨	6日	晴時々雨、みぞれを伴う
7日	曇	8日	曇一時雨後晴
9日	晴	10日	晴後曇一時雨
11日	雨後曇	12日	曇
13日	曇時々雨	14日	晴一時雨、みぞれを伴う
15日	晴後薄曇	16日	雨一時曇
17日	曇時々雪	18日	晴
19日	晴後曇	20日	雨後晴
21日	曇一時雨	22日	晴時々曇一時雪
23日	晴一時曇	24日	曇
25日	快晴	26日	晴
27日	薄曇一時晴	28日	曇一時晴
29日	晴一時曇	30日	晴
31日	曇一時雨、雷を伴う		

[参考資料]

過去10年間の被害状況

年次 区分	直近10年										参考
	16	17	18	19	20	21	22	23	24	25	26
人的被害(人)	81	15	34	12	1	1		1	1		3
○死者			3		1	1		1			
○行方不明者											
○負傷者	重傷	18	1	3					1		1
	軽傷	63	14	28	12						2
住家被害(棟)	1,832	140	3,493	198	543	1,161	123	4	843	48	59
○全壊	17		7							1	
○半壊	31	1	8								
○一部損壊	1,781	139	2,981	1	3	15	9		2		1
○床上浸水			111	12	29	81	17		108		5
○床下浸水	3		386	185	511	1,065	97	4	733	47	53
非住家被害(棟)	105	1	374				10	1	4	1	2
公共施設被害(千円)	3,045,506	758,240	16,287,743	866,981	413,026	6,942,058	8,723,029	1,257,812	2,529,645	422,696	380,150
○公立文教施設	36,985	94,367	216,000			4,220	5,662	682			
○農林水産業施設	2,498,921	435,898	9,827,424	578,621	372,016	5,390,460	6,480,814	929,630	2,173,645	61,196	
○公共土木施設	509,600	227,975	6,212,040	288,300	41,010	1,547,378	2,231,950	327,500	356,000	361,500	380,150
○その他の公共施設			32,279	60			4,603				
その他の被害(千円)	8,314,166	1,480,419	16,280,019	70,660	91,952	340,389	226,731	585,309	192,767	968	94,055
○農産被害	7,468,333	1,259,094	15,111,553	69,860	61,991	142,767	185,923	583,794	188,817		94,055
○林産被害	446,061	54	108,512		29,961		800				
○畜産被害	10,555	577	418,522			24,610	7,340	415		968	
○水産被害		4,513	256,276			10,000	32,668		3,950		
○商工被害	183,155	114,395	234,778								
○その他の被害	206,062	101,786	150,378	800		163,012		1,100			
計	11,359,672	2,238,659	32,567,762	937,641	504,978	7,282,447	8,949,760	1,843,121	2,722,412	423,664	474,205