

平成25年災害の概要

平成26年3月

佐 賀 県

目 次

第 1	平成 25 年災害概要及び災害別被害総括表	P 1
-----	-----------------------	-----

第 2 災害別気象状況及び被害状況等

1.	1 月 17 日から 18 日にかけての大雪	P 2
2.	6 月 26 日の大雨	P 5
3.	7 月 3 日の大雨・洪水	P 8
4.	7 月 6 日の大雨・洪水	P 11
5.	7 月 18 日の大雨・洪水	P 15
6.	8 月 4 日から 5 日にかけての大雨・洪水	P 17
7.	8 月 24 日から 26 日にかけての大雨・洪水	P 26
8.	8 月 30 日から 9 月 1 日にかけての大雨・洪水	P 35
9.	9 月 4 日の大雨	P 51
10.	10 月 8 日の台風第 24 号	P 54
11.	11 月 10 日の大雨・洪水	P 59

第 3	平成 25 年 月別気象概況	P 61
-----	----------------	------

[参考資料]

過去 10 年間の被害状況	P 73
---------------	------

第1 平成25年災害概要及び災害別被害総括表

平成25年は、8月23日から西日本から東日本にのびる前線に向かって、暖かく湿った空気が流れ込み、大気の状態が非常に不安定となったため、東日本の日本海側と西日本を中心に大雨となり、死者2名、住家被害2,276棟の被害が発生した。特に8月24日には島根県において記録的な大雨となった。

佐賀県においては、8月4日から5日にかけて、東シナ海からの暖かく湿った空気が流入し、発達した積乱雲が次々に発生し局地的な大雨となった。5日16時には多久市付近で解析雨量による1時間約110ミリの雨量を観測し、「佐賀県記録的短時間大雨情報」を発表した。

また、8月30日から9月1日にかけて、太平洋高気圧の周辺部と熱帯性低気圧からの暖かく湿った空気が流れ込んで大気の状態が非常に不安定となった。県内では、30日から31日昼前までを中心に大雨となりまとまった雨量となった

【災害別被害総括表】

災害名 区分	1月17日から18日にかけての大雪	6月26日の大雨	7月3日の大雨・洪水	7月6日の大雨・洪水	7月18日の大雨・洪水	8月4日から5日にかけての大雨・洪水	8月30日から9月1日にかけての大雨・洪水	計
人的被害(人)								
○死者								
○行方不明者								
○負傷者	重傷							
	軽傷							
住家被害(棟)								
○全壊			1		1		46	48
○半壊							1	1
○一部損壊								
○床上浸水								
○床下浸水			1		1		45	47
非住家被害(棟)								
				1				1
公共施設被害(千円)								
○公立文教施設	32,796	11,000	2,000	28,000	16,000	47,900	285,000	422,696
○農林水産業施設								
○公共土木施設	32,796	6,000			2,500	19,900		61,196
○その他の公共施設		5,000	2,000	28,000	13,500	28,000	285,000	361,500
その他の被害(千円)								
○農産被害							968	968
○林産被害								
○畜産被害								
○水産被害								
○商工被害								
○その他の被害								
計	32,796	11,000	2,000	28,000	16,000	47,900	285,968	423,664

第2 災害別気象状況及び被害状況等

1. 1月17日から18日にかけての大雨

(1) 気象

ア 降雪量

	佐賀
1月17日	0cm
1月18日	0cm

イ 注意報・警報の発表状況

地域	種類		発表日時	解除日時
	警報	注意報		
唐津地区全域		強風, 波浪	(1/16 から継続)	(切替)
佐賀市		強風		
鹿島市				
小城市 白石町				
鳥栖地区全域 伊万里地区全域 多久市 武雄市 嬉野市 大町町 江北町		大雪, 雷	1/17 15:48	(切替)
唐津地区全域		大雪, 風雪, 雷, 波浪		
佐賀市 鹿島市 小城市 白石町 太良町		大雪, 風雪, 雷	1/18 3:04	(切替)
佐賀多久地区全域 鳥栖地区全域 武雄地区全域 鹿島地区全域		大雪, 雷, 着雪		

伊万里地区全域				
唐津地区全域		大雪, 風雪, 雷, 波浪, 着雪		
佐賀多久地区全域 鳥栖地区全域 武雄地区全域 鹿島地区全域 伊万里地区全域		大雪, 着雪	1/18 5:08	(切替)
唐津地区全域		大雪, 波浪, 着雪		
唐津地区全域		波浪	1/18 7:30	(切替)
佐賀多久地区全域 鳥栖地区全域 武雄地区全域 鹿島地区全域 伊万里地区全域		濃霧	1/18 8:32	1/18 10:16
唐津地区全域		波浪, 濃霧		
佐賀県全域		低温	1/18 21:15	(1/19 へ継続)

※解除日時欄の(切替)は、次の注意報・警報への切り替えを示します。

※地域欄の区分は、次表のとおり。

佐賀県	南部	佐賀多久地区	佐賀市、多久市、小城市
		鳥栖地区	鳥栖市、神崎市、吉野ヶ里町、基山町、上峰町、みやき町
		武雄地区	武雄市、大町町、江北町、白石町
		鹿島地区	鹿島市、嬉野市、太良町
	北部	唐津地区	唐津市、玄海町
		伊万里地区	伊万里市、有田町

(2) 被害

ア 人的被害

なし

イ 住家・非住家被害

なし

ウ 被害額

32,796 千円

区分		被害数量	被害金額	備考（箇所内訳等）
農産物	野菜	3.0t	609 千円	唐津市
農業用施設	園芸関係	70 箇所	32,187 千円	唐津市、伊万里市、玄海町

(3) 災害応急対策

ア 災害警戒体制の設置状況

(ア) 県

なし

(イ) 市町

なし

イ 消防機関の出動状況

なし

ウ 避難勧告等の発令状況

なし

2. 6月26の大雨

(1) 気象

ア 降水量

(ア) 総雨量

観測所名	総雨量(mm)	観測所名	総雨量(mm)	観測所名	総雨量(mm)	観測所名	総雨量(mm)
佐賀	64.5	伊万里	72.5	唐津	99.0	白石	60.5
嬉野	63.0	川副	37.0	鳥栖	74.5	北山	93.0

(イ) 1時間当たり雨量

2013年6月26日 単位:mm

時刻 観測所名	時刻																								日合計	日最大		日最大		
	01	02	03	04	05	06	07	08	09	10	11	12	13	14	15	16	17	18	19	20	21	22	23	24		1時間降水量	10分間降水量	最大	時分	最大
唐津	1.0	3.5	10.0	27.0	20.5	11.0	15.0	10.0	0.5	0.0	0.0	0.0	0.5	0.0	0.0	0.0	0.0	0.0	0.0	0.0	0.0	0.0	0.0	0.0	0.0	99.0	340	0420	9.5	0405
北山	4.5	5.0	7.0	9.0	24.0	10.0	18.0	11.5	1.0	0.0	0.5	0.0	0.0	0.0	0.5	0.0	0.5	0.5	0.5	0.0	0.0	0.0	0.5	0.0	93.0	250	0504	7.0	0424	
鳥栖	3.0	10.0	6.0	3.5	1.5	15.5	2.5	16.5	16.0	0.0	0.0	0.0	0.0	0.0	0.0	0.0	0.0	0.0	0.0	0.0	0.0	0.0	0.0	0.0	74.5	225	0836	7.0	0824	
伊万里	2.5	8.0	6.0	4.5	2.5	13.0	12.0	22.0	2.0	0.0	0.0	0.0	0.0	0.0	0.0	0.0	0.0	0.0	0.0	0.0	0.0	0.0	0.0	0.0	72.5	235	0756	7.0	0728	
佐賀	6.5	9.5	7.5	0.5	3.5	15.0	1.0	11.5	9.5	0.0	0.0	0.0	0.0	0.0	0.0	0.0	0.0	0.0	0.0	0.0	0.0	0.0	0.0	0.0	64.5	185	0821	8.5	0527	
嬉野	5.5	9.0	3.0	0.0	12.5	3.0	2.0	19.5	8.5	0.0	0.0	0.0	0.0	0.0	0.0	0.0	0.0	0.0	0.0	0.0	0.0	0.0	0.0	0.0	63.0	210	0816	6.5	0751	
白石	9.5	10.0	5.5	1.0	6.0	6.5	0.5	15.0	6.0	0.5	0.0	0.0	0.0	0.0	0.0	0.0	0.0	0.0	0.0	0.0	0.0	0.0	0.0	0.0	60.5	185	0814	6.0	0805	
川副	3.5	7.0	10.0	0.0	0.0	5.5	0.5	3.0	7.0	0.5	0.0	0.0	0.0	0.0	0.0	0.0	0.0	0.0	0.0	0.0	0.0	0.0	0.0	0.0	37.0	130	0237	4.5	0238	

イ 注意報・警報の発表状況

地域	種類		発表日時	解除日時
	警報	注意報		
佐賀県全域		雷	(6/25 から継続)	(切替)
佐賀多久地区全域 鳥栖地区全域 武雄地区全域 鹿島地区全域 伊万里地区全域		大雨, 雷, 洪水	6/26 1:20	(切替)
唐津地区全域		大雨, 雷, 強風, 洪水		
鳥栖地区全域 伊万里地区全域 多久市 武雄市 嬉野市 大町町 江北町		大雨, 雷, 洪水	6/26 4:46	(切替)

唐津地区全域 佐賀市 鹿島市 小城市 白石町 太良町		大雨, 雷, 強風, 洪水		
鳥栖地区全域 伊万里地区全域 多久市 武雄市 嬉野市 大町町 江北町		大雨, 雷, 洪水	6/26 5:43	(切替)
唐津地区全域 佐賀市	大雨(土砂災害)	雷, 強風, 洪水		
鹿島市 小城市 白石町 太良町		大雨, 雷, 強風, 洪水		
唐津地区全域 佐賀市		大雨, 強風 大雨	6/26 10:28	6/26 13:24

(2) 被害

ア 人的被害

なし

イ 住家・非住家被害

床下浸水 1 棟 (唐津市)

ウ 被害額

11,000 千円

区分		被害数量	被害金額	備考 (箇所内訳等)
農林水産業施設	田	2 箇所	5,000 千円	唐津市、玄海町
	水路	1 箇所	1,000 千円	唐津市
公共土木施設	道路	1 箇所	2,000 千円	唐津市
	河川	1 箇所	3,000 千円	佐賀市

(3) 災害応急対策

ア 災害警戒体制の設置状況

(ア) 県

災害情報連絡室 6月26日 5時43分 ～ 6月26日 10時28分

(イ) 市町

災害情報連絡室 (2市1町)

佐賀市、唐津市、玄海町

イ 消防機関の出動状況

なし

ウ 避難勧告等の発令状況

なし

3. 7月3日の大雨・洪水

(1) 気象

ア 降水量

(ア) 総雨量

観測所名	総雨量(mm)	観測所名	総雨量(mm)	観測所名	総雨量(mm)	観測所名	総雨量(mm)
佐賀	68.5	伊万里	58.5	唐津	15.5	白石	50.5
嬉野	58.5	川副	61.5	鳥栖	102.5	北山	37.5

(イ) 1時間当たりの雨量

2013年7月3日 単位:mm

時刻 観測所名	時刻																								日合計	日最大		日最大			
	01	02	03	04	05	06	07	08	09	10	11	12	13	14	15	16	17	18	19	20	21	22	23	24		1時間降水量		10分間降水量			
																										最大	時分	最大	時分		
唐津	0.0	0.0	0.0	0.0	0.0	0.0	0.0	0.0	0.0	0.0	0.0	0.0	11.5	2.5	1.5	0.0	0.0	0.0	0.0	0.0	0.0	0.0	0.0	0.0	0.0	0.0	15.5	12.5	1215	6.0	1124
北山	0.0	0.0	0.0	0.0	0.0	0.0	0.0	0.0	0.0	0.0	0.0	0.0	8.5	12.5	5.5	9.5	1.5	0.0	0.0	0.0	0.0	0.0	0.0	0.0	0.0	37.5	18.5	1242	7.5	1420	
鳥栖	0.0	0.0	0.0	0.0	0.0	0.0	0.0	0.0	0.0	0.0	0.0	0.0	0.0	43.5	40.5	17.5	0.0	0.0	0.0	1.0	0.0	0.0	0.0	0.0	0.0	102.5	67.5	1341	19.5	1301	
伊万里	0.0	0.0	0.0	0.0	0.0	0.0	0.0	0.0	0.0	0.0	0.0	0.0	16.5	21.5	20.0	0.5	0.0	0.0	0.0	0.0	0.0	0.0	0.0	0.0	0.0	58.5	28.0	1328	8.5	1239	
佐賀	0.0	0.0	0.0	0.0	0.0	0.0	0.0	0.0	0.0	0.0	0.0	0.0	0.0	36.5	22.5	9.0	0.0	0.5	0.0	0.0	0.0	0.0	0.0	0.0	0.0	68.5	41.0	1317	22.5	1248	
嬉野	0.0	0.0	0.0	0.0	0.0	0.0	0.0	0.0	0.0	0.0	0.0	0.5	0.5	12.5	43.5	1.0	0.0	0.0	0.0	0.5	0.0	0.0	0.0	0.0	0.0	58.5	43.5	1400	14.5	1357	
白石	0.0	0.0	0.0	0.0	0.0	0.0	0.0	0.0	0.0	0.0	0.0	0.0	0.0	12.0	35.5	3.0	0.0	0.0	0.0	0.0	0.0	0.0	0.0	0.0	0.0	50.5	39.0	1343	10.5	1332	
川副	0.0	0.0	0.0	0.0	0.0	0.0	0.0	0.0	0.0	0.0	0.0	0.0	0.0	7.0	36.0	18.5	0.0	0.0	0.0	0.0	0.0	0.0	0.0	0.0	0.0	61.5	45.0	1428	13.0	1403	

イ 注意報・警報の発表状況

地域	種類		発表日時	解除日時
	警報	注意報		
唐津地区全域		強風	(7/2 から継続)	(切替)
佐賀多久地区全域 鳥栖地区全域 武雄地区全域 鹿島地区全域 伊万里地区全域		雷	7/3 8:51	(切替)
唐津地区全域		雷, 強風		
佐賀多久地区全域 鳥栖地区全域 武雄地区全域 鹿島地区全域 伊万里地区全域		雷	7/3 11:12	(切替)
唐津地区全域		雷, 強風		
佐賀多久地区全域		大雨, 雷, 洪水	7/3 12:43	(切替)

鳥栖地区全域				
武雄地区全域				
伊万里地区全域				
鹿島市				
嬉野市				
唐津地区全域		大雨, 雷, 強風, 洪水		
太良町		雷		
唐津地区全域		大雨, 雷, 強風, 洪水	7/3 13:28	(切替)
伊万里地区全域		大雨, 雷, 洪水		
太良町				
武雄地区全域	大雨(土砂災害、浸水害), 洪水	雷		
佐賀多久地区全域				
鳥栖地区全域				
鹿島市	大雨(浸水害), 洪水	雷		
嬉野市				
武雄地区全域			7/3 15:37	(切替)
鹿島地区全域				
伊万里地区全域				
鳥栖市				
多久市		雷		
小城市				
神埼市				
吉野ヶ里町				
基山町				
唐津地区全域		雷, 強風		
佐賀市		大雨, 雷, 洪水		
上峰町				
みやき町		雷, 洪水		
鳥栖地区全域			7/3 17:38	(切替)
武雄地区全域				
鹿島地区全域		雷		
伊万里地区全域				
多久市				

小城市				
唐津地区全域		雷, 強風		
佐賀市		雷, 洪水		
佐賀多久地区全域		雷	7/3 19:46	(7/4 へ継続)
鳥栖地区全域				
武雄地区全域				
鹿島地区全域				
伊万里地区全域				
唐津地区全域		雷, 強風		

(2) 被害

ア 人的被害

なし

イ 住家・非住家被害

床下浸水 1 棟 (神崎市)

ウ 被害額

2,000 千円

区分		被害数量	被害金額	備考 (箇所内訳等)
公共土木施設	河川	1 箇所	2,000 千円	上峰町

(3) 災害応急対策

ア 災害警戒体制の設置状況

(ア) 県

災害情報連絡室 7月3日 13時28分 ~ 同日 15時37分

(イ) 市町

災害情報連絡室等 (8市7町)

佐賀市、鳥栖市、多久市、武雄市、鹿島市、小城市、嬉野市、神崎市、吉野ヶ里町、基山町、上峰町、みやき町、大町町、江北町、白石町

イ 消防機関の出動状況

なし

ウ 避難勧告等の発令状況

なし

4. 7月6日の大雨・洪水

(1) 気象

ア 降水量

(ア) 総雨量

観測所名	総雨量(mm)	観測所名	総雨量(mm)	観測所名	総雨量(mm)	観測所名	総雨量(mm)
佐賀	28.0	伊万里	157.5	唐津	115.0	白石	19.5
嬉野	31.5	川副	36.0	鳥栖	43.5	北山	96.0

(イ) 1時間当たりの雨量

2013年7月6日 単位:mm

時刻 観測所名	時刻																								日合計	日最大 1時間降水量		日最大 10分間降水量		
	01	02	03	04	05	06	07	08	09	10	11	12	13	14	15	16	17	18	19	20	21	22	23	24		最大	時分	最大	時分	
唐津	0.0	0.0	0.0	0.0	0.0	11.0	30.0	17.5	1.0	6.5	20.5	26.0	1.0	0.0	1.5	0.0	0.0	0.0	0.0	0.0	0.0	0.0	0.0	0.0	0.0	115.0	47.0	0738	15.5	0652
北山	0.0	0.0	0.0	0.0	0.5	0.5	6.5	13.5	30.5	15.5	11.5	5.5	7.5	0.0	4.0	0.0	0.0	0.0	0.5	0.0	0.0	0.0	0.0	0.0	96.0	33.0	0832	11.0	0832	
鳥栖	0.0	0.0	0.0	0.0	0.0	0.0	0.0	0.0	1.5	4.0	1.0	3.5	5.5	6.0	14.5	5.5	0.0	0.5	0.0	1.5	0.0	0.0	0.0	0.0	43.5	15.5	1518	8.5	1426	
伊万里	0.0	0.0	0.0	0.0	0.0	9.0	4.5	32.5	22.5	61.5	16.5	4.5	4.5	0.0	2.0	0.0	0.0	0.0	0.0	0.0	0.0	0.0	0.0	0.0	157.5	67.0	1015	15.5	0939	
佐賀	0.0	0.0	0.0	0.0	0.0	0.0	0.0	0.0	3.5	2.5	2.0	0.0	7.0	2.5	5.0	2.0	0.5	0.5	2.0	0.5	0.0	0.0	0.0	0.0	28.0	9.0	1333	7.5	1304	
嬉野	0.0	0.0	0.0	0.0	0.0	0.0	0.0	11.5	0.0	0.0	0.0	1.5	2.5	6.0	3.5	1.0	0.0	4.0	1.0	0.0	0.0	0.5	0.0	0.0	31.5	11.5	0804	6.5	0722	
白石	0.0	0.0	0.0	0.0	0.0	0.0	0.0	1.5	2.0	0.5	1.0	0.0	2.0	5.5	3.0	1.0	0.0	0.0	3.0	0.0	0.0	0.0	0.0	0.0	19.5	6.0	1412	2.0	1816	
川副	0.0	0.0	0.0	0.0	0.0	0.0	0.0	0.0	0.0	0.0	0.0	7.5	0.0	0.0	0.0	7.5	8.0	9.5	2.5	1.0	0.0	0.0	0.0	0.0	36.0	10.0	1756	7.5	1139	

イ 注意報・警報の発表状況

地域	種類		発表日時	解除日時
	警報	注意報		
佐賀多久地区全域 鳥栖地区全域 武雄地区全域 鹿島地区全域 伊万里地区全域		雷, 強風	(7/5 から継続)	(切替)
唐津地区全域		雷, 強風, 波浪		
佐賀県全域		雷, 強風	7/6 4:20	(切替)
佐賀県全域		大雨, 雷, 強風, 洪水	7/6 6:46	(切替)
鳥栖地区全域 武雄地区全域 鹿島地区全域 小城市 玄海町 有田町		大雨, 雷, 強風, 洪水	7/6 9:10	(切替)
佐賀市	大雨(土砂災害)	雷, 強風, 洪水		

唐津市 多久市 伊万里市				
鳥栖地区全域 鹿島地区全域 玄海町 大町町 江北町 白石町		大雨, 雷, 強風, 洪水	7/6 10:15	(切替)
佐賀多久地区全域 唐津市 伊万里市	大雨(土砂災害、浸水害), 洪水	雷, 強風		
武雄市 有田町	大雨(浸水害), 洪水	雷, 強風		
鹿島地区全域 鳥栖市 基山町 上峰町 みやき町 大町町 江北町 白石町		大雨, 雷, 強風, 洪水	7/6 10:58	(切替)
伊万里地区全域 唐津地区全域 佐賀多久地区全域 武雄市	大雨(土砂災害、浸水害), 洪水	雷, 強風		
神埼市 吉野ヶ里町	大雨(土砂災害)	雷, 強風, 洪水		
鳥栖地区全域 嬉野市 大町町 江北町		大雨, 雷, 洪水	7/6 15:19	(切替)
唐津地区全域	大雨(土砂災害)	雷, 強風, 洪水		

佐賀市 小城市				
伊万里地区全域 多久市 武雄市	大雨(土砂災害)	雷, 洪水		
鹿島市 白石町 太良町		大雨, 雷, 強風, 洪水		
佐賀多久地区全域 伊万里地区全域 鳥栖市 武雄市 鹿島市 嬉野市 基山町		大雨, 雷	7/6 21:05	(7/7へ継続)
唐津地区全域		大雨, 雷, 強風		
神埼市 吉野ヶ里町 上峰町 みやき町 大町町 江北町 白石町 太良町		雷		

ウ 土砂災害警戒情報の発表状況 (●：発表または継続、解：解除)

		佐賀県南部													佐賀県北部						
		佐賀多久地区			鳥栖地区					武雄地区				鹿島地区			唐津地区		伊万里地区		
		佐賀市	多久市	小城市	鳥栖市	神埼市	吉野ヶ里町	基山町	上峰町	みやき町	武雄市	大町町	江北町	白石町	鹿島市	嬉野市	太良町	唐津市	玄海町	伊万里市	有田町
11時06分	第1号	●															●	●			
15時28分	第2号	解															解	解			

(2) 被害

ア 人的被害

なし

イ 住家・非住家被害

非住家被害 1 棟 (武雄市)

ウ 被害額

28,000 千円

区分		被害数量	被害金額	備考 (箇所内訳等)
公共土木施設	河川	2 箇所	6,000 千円	伊万里市
	道路	2 箇所	22,000 千円	伊万里市

(3) 災害応急対策

ア 災害警戒体制の設置状況

(ア) 県

災害情報連絡室 7月6日 9時10分 ~ 同日 21時05分

(イ) 市町

災害情報連絡室等 (7市3町)

佐賀市、唐津市、多久市、伊万里市、武雄市、小城市、神埼市、
吉野ヶ里町、玄海町、有田町

イ 消防機関の出動状況

なし

ウ 避難勧告等の発令状況

なし

5. 7月18日の大雨・洪水

(1) 気象

ア 降水量

(ア) 総雨量

観測所名	総雨量(mm)	観測所名	総雨量(mm)	観測所名	総雨量(mm)	観測所名	総雨量(mm)
佐賀	0.0	伊万里	0.0	唐津	0.0	白石	0.0
嬉野	0.0	川副	0.0	鳥栖	47.0	北山	0.0

(イ) 1時間当たりの雨量

2013年7月18日 単位:mm

時刻 観測所名	時刻																								日合計	日最大		日最大															
	01	02	03	04	05	06	07	08	09	10	11	12	13	14	15	16	17	18	19	20	21	22	23	24		最大	時分	最大	時分														
唐津	0.0	0.0	0.0	0.0	0.0	0.0	0.0	0.0	0.0	0.0	0.0	0.0	0.0	0.0	0.0	0.0	0.0	0.0	0.0	0.0	0.0	0.0	0.0	0.0	0.0	0.0	0.0	0.0	0.0	0.0	0.0	0.0	0.0	0.0	0.0	0.0	2400	0.0	2400				
北山	0.0	0.0	0.0	0.0	0.0	0.0	0.0	0.0	0.0	0.0	0.0	0.0	0.0	0.0	0.0	0.0	0.0	0.0	0.0	0.0	0.0	0.0	0.0	0.0	0.0	0.0	0.0	0.0	0.0	0.0	0.0	0.0	0.0	0.0	0.0	0.0	2400	0.0	2400				
鳥栖	0.0	0.0	0.0	0.0	0.0	0.0	0.0	0.0	0.0	0.0	0.0	0.0	0.0	0.0	11.5	27.0	8.5	0.0	0.0	0.0	0.0	0.0	0.0	0.0	0.0	0.0	0.0	0.0	0.0	0.0	0.0	0.0	47.0	27.0	1600	7.0	1527						
伊万里	0.0	0.0	0.0	0.0	0.0	0.0	0.0	0.0	0.0	0.0	0.0	0.0	0.0	0.0	0.0	0.0	0.0	0.0	0.0	0.0	0.0	0.0	0.0	0.0	0.0	0.0	0.0	0.0	0.0	0.0	0.0	0.0	0.0	0.0	0.0	0.0	2400	0.0	2400				
佐賀	0.0	0.0	0.0	0.0	0.0	0.0	0.0	0.0	0.0	0.0	0.0	0.0	0.0	0.0	0.0	0.0	0.0	0.0	0.0	0.0	0.0	0.0	0.0	0.0	0.0	0.0	0.0	0.0	0.0	0.0	0.0	0.0	0.0	0.0	0.0	0.0	0.0	2400	0.0	2400			
嬉野	0.0	0.0	0.0	0.0	0.0	0.0	0.0	0.0	0.0	0.0	0.0	0.0	0.0	0.0	0.0	0.0	0.0	0.0	0.0	0.0	0.0	0.0	0.0	0.0	0.0	0.0	0.0	0.0	0.0	0.0	0.0	0.0	0.0	0.0	0.0	0.0	0.0	0.0	2400	0.0	2400		
白石	0.0	0.0	0.0	0.0	0.0	0.0	0.0	0.0	0.0	0.0	0.0	0.0	0.0	0.0	0.0	0.0	0.0	0.0	0.0	0.0	0.0	0.0	0.0	0.0	0.0	0.0	0.0	0.0	0.0	0.0	0.0	0.0	0.0	0.0	0.0	0.0	0.0	0.0	0.0	2400	0.0	2400	
川副	0.0	0.0	0.0	0.0	0.0	0.0	0.0	0.0	0.0	0.0	0.0	0.0	0.0	0.0	0.0	0.0	0.0	0.0	0.0	0.0	0.0	0.0	0.0	0.0	0.0	0.0	0.0	0.0	0.0	0.0	0.0	0.0	0.0	0.0	0.0	0.0	0.0	0.0	0.0	0.0	2400	0.0	2400

イ 注意報・警報の発表状況

地域	種類		発表日時	解除日時
	警報	注意報		
佐賀県全域		雷	7/18 11:00	(切替)
佐賀多久地区全域 武雄地区全域 鹿島地区全域 唐津地区全域 伊万里地区全域		雷	7/18 14:06	(切替)
鳥栖地区全域		大雨, 雷, 洪水		
佐賀多久地区全域 武雄地区全域 鹿島地区全域 唐津地区全域 伊万里地区全域		雷	7/18 14:50	(切替)
鳥栖地区全域	大雨(浸水害), 洪水	雷		
佐賀多久地区全域 武雄地区全域		雷	7/18 17:14	7/18 18:31

鹿島地区全域				
唐津地区全域				
伊万里地区全域				
神崎市				
吉野ヶ里町				
基山町				
上峰町				
鳥栖市		大雨, 雷, 洪水		
みやき町				

(2) 災害応急対策

ア 人的被害

なし

イ 住家・非住家被害

なし

ウ 被害額

なし

(3) 災害応急対策

ア 災害警戒体制の設置状況

(ア) 県

災害情報連絡室 7月18日 14時50分 ~ 同日 17時14分

(イ) 市町

災害情報連絡室等 (2市4町)

鳥栖市、神崎市、吉野ヶ里町、基山町、上峰町、みやき町

イ 消防機関の出動状況

なし

ウ 避難勧告等の発令状況

なし

6. 8月4日から5日にかけての大雨・洪水

(1) 気象

ア 概況

4日、5日は東シナ海の高気圧の勢力が弱まり、九州付近は高気圧の周辺部となり大気の状態が非常に不安定となっていた。東シナ海からは、暖かく湿った空気が流入し、佐賀県では発達した積乱雲が次々に発生し局地的な大雨となった。

また、5日16時には多久市付近で解析雨量による1時間約110ミリの雨量を観測し、「佐賀県記録的短時間大雨情報」を発表した。

イ 降水量

8月4日は、昼前から昼過ぎにかけて激しい雨が降り、伊万里で14時11分までの1時間に58.5mm、白石で12時16分までの1時間に55.5mmの非常に激しい雨を観測した。唐津で11時23分までの1時間に42.5mm、川副で11時47分の1時間に34.5mmの激しい雨を観測した。

8月5日は、明け方から朝と夕方に激しい雨が降り、川副で16時59分までの1時間に58.0mm(8月の日最大1時間降水量の第1位)、伊万里で06時32分までの1時間に56.5mmの非常に激しい雨を観測した。

(ア) 総雨量

観測所名	総雨量(mm)	観測所名	総雨量(mm)	観測所名	総雨量(mm)	観測所名	総雨量(mm)
佐賀	92.5	伊万里	252.0	唐津	154.5	白石	189.5
嬉野	77.0	川副	135.0	鳥栖	51.5	北山	69.5

(イ) 日降水量

2013年8月4日 単位:mm

時刻 観測所名	時刻																								日合計	日最大		日最大		
	01	02	03	04	05	06	07	08	09	10	11	12	13	14	15	16	17	18	19	20	21	22	23	24		1時間降水量		10分間降水量		
	最大	時分	最大	時分																										
唐津	0.0	0.0	0.0	0.0	0.0	0.0	0.0	0.0	0.0	0.0	6.5	35.5	32.0	17.5	3.5	0.0	0.0	0.0	0.0	0.0	0.5	1.0	0.0	0.0	0.0	96.5	42.5	1123	11.0	1037
北山	0.0	0.0	0.0	0.0	0.0	0.0	0.0	0.0	0.0	0.0	0.0	8.0	11.0	5.0	5.5	1.0	0.5	0.0	0.0	0.0	0.0	2.0	0.0	0.0	0.0	33.0	16.0	1132	5.0	1056
鳥栖	0.0	0.0	0.0	0.0	0.0	1.5	0.0	6.0	15.5	2.0	0.0	2.0	4.5	7.0	1.5	0.5	0.0	0.0	0.0	0.0	0.0	5.0	0.0	0.0	0.0	45.5	18.0	0853	12.5	0808
伊万里	0.0	0.0	0.0	0.0	0.0	0.0	0.0	0.0	0.5	26.0	1.0	16.5	15.5	53.0	21.0	0.0	0.0	0.0	0.0	0.0	1.5	32.0	0.5	0.0	0.0	167.5	58.5	1411	14.5	0938
佐賀	0.0	0.5	0.0	0.0	0.0	1.0	0.5	3.0	0.0	10.0	9.0	16.0	3.5	13.5	2.0	0.5	0.0	0.0	0.0	0.0	2.5	0.5	0.5	0.0	0.0	63.0	17.5	1150	7.5	1108
嬉野	0.0	0.0	0.0	0.0	0.0	0.0	0.0	0.0	0.0	3.0	0.0	0.5	10.0	3.5	7.0	1.0	0.0	0.0	0.5	0.0	0.0	1.0	1.5	0.5	0.0	28.5	12.0	1322	6.0	1500
白石	0.0	0.0	0.0	0.5	0.0	0.5	0.5	0.5	3.5	1.0	34.5	50.5	25.0	12.0	7.0	2.5	0.5	0.0	0.0	0.0	0.5	0.0	0.5	0.0	0.0	139.5	55.5	1216	16.5	1158
川副	0.0	0.0	0.0	0.0	0.0	0.0	0.0	0.0	0.0	0.0	16.0	21.5	12.0	9.0	2.5	1.5	0.0	0.0	0.0	0.0	1.0	1.0	0.0	0.0	0.0	64.5	34.5	1147	15.5	1103

2013年8月5日 単位:mm

時刻	01	02	03	04	05	06	07	08	09	10	11	12	13	14	15	16	17	18	19	20	21	22	23	24	日合計	日最大		日最大	
																										1時間降水量		10分間降水量	
																										最大	時分	最大	時分
観測所名																													
唐津	0.0	0.0	2.5	7.5	0.0	38.5	4.5	1.5	0.0	0.0	0.0	0.0	0.0	0.0	0.0	0.0	0.5	3.0	0.0	0.0	0.0	0.0	0.0	0.0	58.0	41.5	0612	12.5	0545
北山	0.0	0.0	0.0	4.0	16.5	1.5	3.0	1.0	0.0	0.0	0.0	0.0	0.0	4.0	2.0	1.5	2.5	0.5	0.0	0.0	0.0	0.0	0.0	36.5	20.5	0455	10.0	0433	
鳥栖	0.0	0.0	0.0	0.0	0.0	2.0	0.0	1.0	0.0	0.0	0.0	0.0	0.0	0.0	0.0	1.0	0.0	0.5	1.5	0.0	0.0	0.0	0.0	6.0	2.0	0614	1.0	1551	
伊万里	0.0	0.0	0.0	0.0	0.0	35.0	21.5	16.5	1.0	0.0	0.0	0.0	0.0	0.0	0.0	0.0	8.0	2.5	0.0	0.0	0.0	0.0	0.0	84.5	56.5	0632	18.0	0607	
佐賀	0.5	0.0	0.0	0.0	0.0	0.5	21.0	3.5	0.5	0.0	0.0	0.0	0.0	0.0	0.0	1.0	1.5	1.0	0.0	0.0	0.0	0.0	0.0	29.5	24.5	0722	12.0	0635	
嬉野	0.5	0.5	0.0	0.0	0.0	0.0	0.5	22.0	14.5	0.0	0.5	0.0	0.0	0.0	0.0	0.0	8.0	2.0	0.0	0.0	0.0	0.0	0.0	48.5	26.0	0830	8.0	0736	
白石	0.0	3.0	0.5	0.5	0.0	0.0	20.0	1.5	2.0	0.0	0.0	0.0	0.0	0.0	0.0	1.5	17.0	4.0	0.0	0.0	0.0	0.0	0.0	50.0	21.0	0731	12.0	0652	
川副	0.0	0.0	0.0	0.0	0.0	0.0	0.0	8.5	0.0	0.0	0.0	0.0	0.0	0.0	0.0	0.5	57.5	2.5	1.0	0.5	0.0	0.0	0.0	70.5	58.0	1659	24.5	1622	

ウ 注意報・警報の発表状況

地域	種類		発表日時	解除日時
	警報	注意報		
佐賀県全域		雷	8/4 3:43	(切替)
佐賀県全域		大雨, 雷, 洪水	8/4 9:39	(切替)
佐賀多久地区全域 鳥栖地区全域 鹿島地区全域 唐津地区全域 伊万里地区全域		大雨, 雷, 洪水	8/4 10:33	(切替)
武雄地区全域	大雨(浸水害), 洪水	雷		
鳥栖地区全域 鹿島地区全域 伊万里地区全域		大雨, 雷, 洪水	8/4 11:02	(切替)
唐津地区全域 武雄地区全域 佐賀多久地区全域	大雨(浸水害), 洪水	雷		
鳥栖地区全域 鹿島地区全域		大雨, 雷, 洪水		
伊万里地区全域 唐津地区全域 武雄地区全域 佐賀多久地区全域	大雨(土砂災害、浸水害), 洪水	雷	8/4 12:45	(切替)
鳥栖地区全域		雷	8/4 16:25	(切替)

鹿島地区全域 佐賀市 玄海町 江北町				
伊万里地区全域 唐津市 大町町 白石町		大雨, 雷, 洪水		
多久市	大雨(土砂災害)	雷, 洪水		
武雄市	洪水	大雨, 雷		
小城市		大雨, 雷		
鳥栖地区全域 鹿島地区全域 佐賀市 小城市 玄海町 江北町 白石町		雷	8/4 18:25	(切替)
伊万里地区全域 唐津市		大雨, 雷, 洪水		
多久市 武雄市 大町町		大雨, 雷		
鳥栖地区全域 鹿島地区全域 佐賀市 小城市 玄海町 江北町 白石町		雷	8/4 22:37	(8/5 へ継続)
唐津市 武雄市		大雨, 雷, 洪水		

多久市 大町町		大雨, 雷		
伊万里地区全域	大雨(土砂災害)	雷, 洪水		
鳥栖地区全域 鹿島地区全域 佐賀市 小城市 玄海町 江北町 白石町		雷	(8/4 から継続)	(切替)
唐津市 武雄市		大雨, 雷, 洪水		
多久市 大町町		大雨, 雷		
伊万里地区全域	大雨(土砂災害)	雷, 洪水		
鳥栖地区全域 鹿島地区全域 唐津地区全域 佐賀市 小城市 大町町 江北町 白石町		雷	8/5 1:35	(切替)
多久市 伊万里市 武雄市		大雨, 雷		
有田町		大雨, 雷, 洪水		
鳥栖地区全域 鹿島地区全域 佐賀市 小城市 玄海町		雷	8/5 4:35	(切替)

大町町 江北町 白石町				
伊万里地区全域 唐津市 多久市 武雄市		大雨, 雷		
鳥栖地区全域 鹿島地区全域 佐賀市 小城市 大町町 江北町 白石町		雷	8/5 5:12	(切替)
伊万里地区全域 多久市 武雄市		大雨, 雷		
唐津地区全域	大雨(土砂災害)	雷, 洪水		
鳥栖地区全域 鹿島地区全域 大町町 江北町 白石町		大雨, 雷, 洪水	8/5 6:35	(切替)
伊万里地区全域 唐津地区全域 佐賀多久地区全域 武雄市	大雨(土砂災害)	雷, 洪水		
佐賀多久地区全域 嬉野市 神埼市 吉野ヶ里町 上峰町		大雨, 雷	8/5 10:19	(切替)

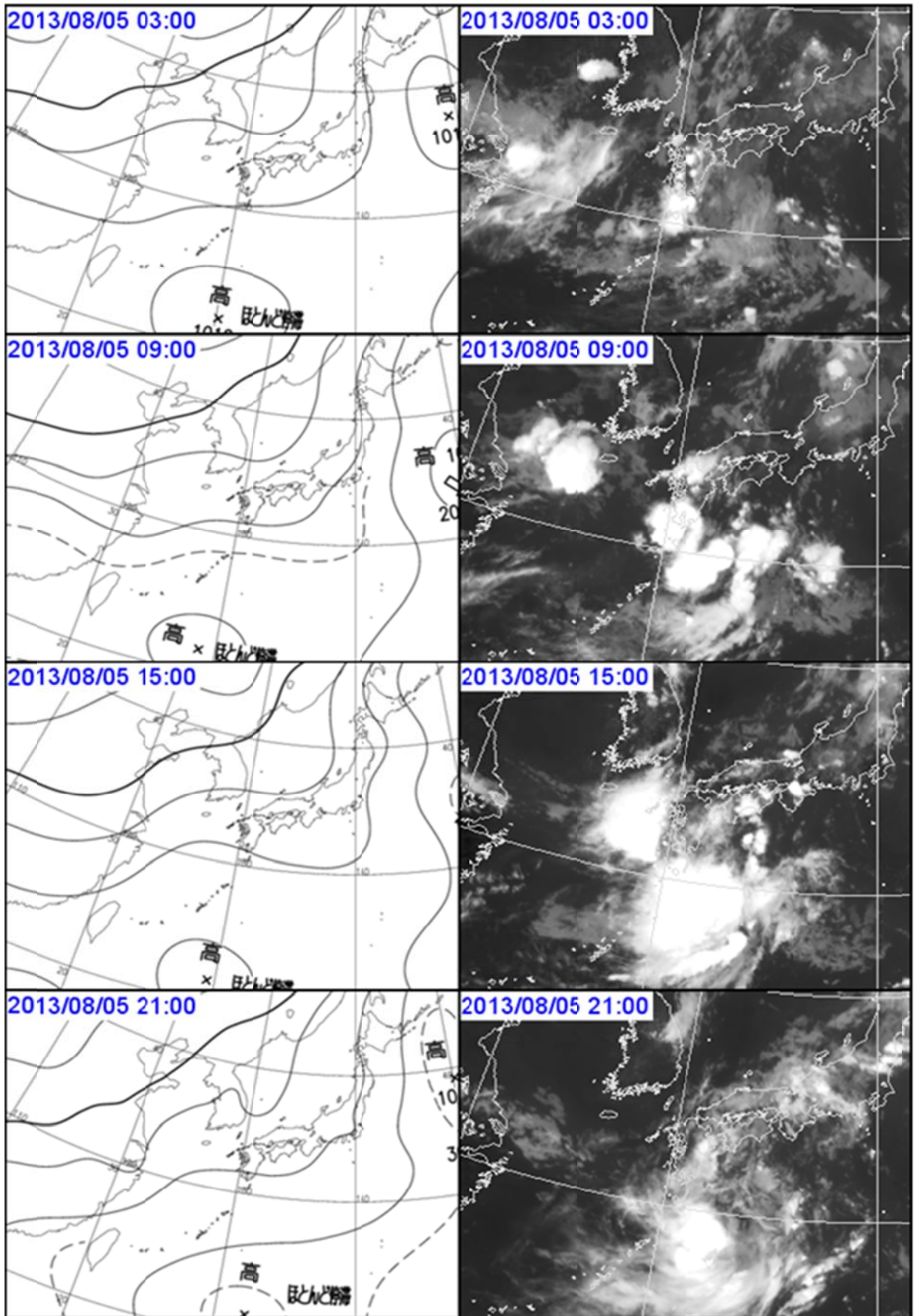
みやき町 大町町				
伊万里地区全域 唐津市	大雨(土砂災害)	雷, 洪水		
鳥栖市 鹿島市 基山町 江北町 白石町 太良町		雷		
武雄市 玄海町	大雨(土砂災害)	雷		
佐賀多久地区全域 鳥栖地区全域 鹿島地区全域 大町町 江北町 白石町		雷	8/5 11:30	(切替)
唐津地区全域 伊万里地区全域 武雄市		大雨, 雷		
鳥栖地区全域 武雄地区全域 佐賀市 鹿島市 嬉野市		大雨, 雷, 洪水	8/5 16:01	(切替)
伊万里地区全域 唐津地区全域 小城市	大雨(土砂災害)	雷, 洪水		
多久市	大雨(土砂災害、浸水害), 洪水	雷		
太良町		雷		
唐津市		大雨	8/5 19:50	(8/6 へ継続)

多久市				
小城市				

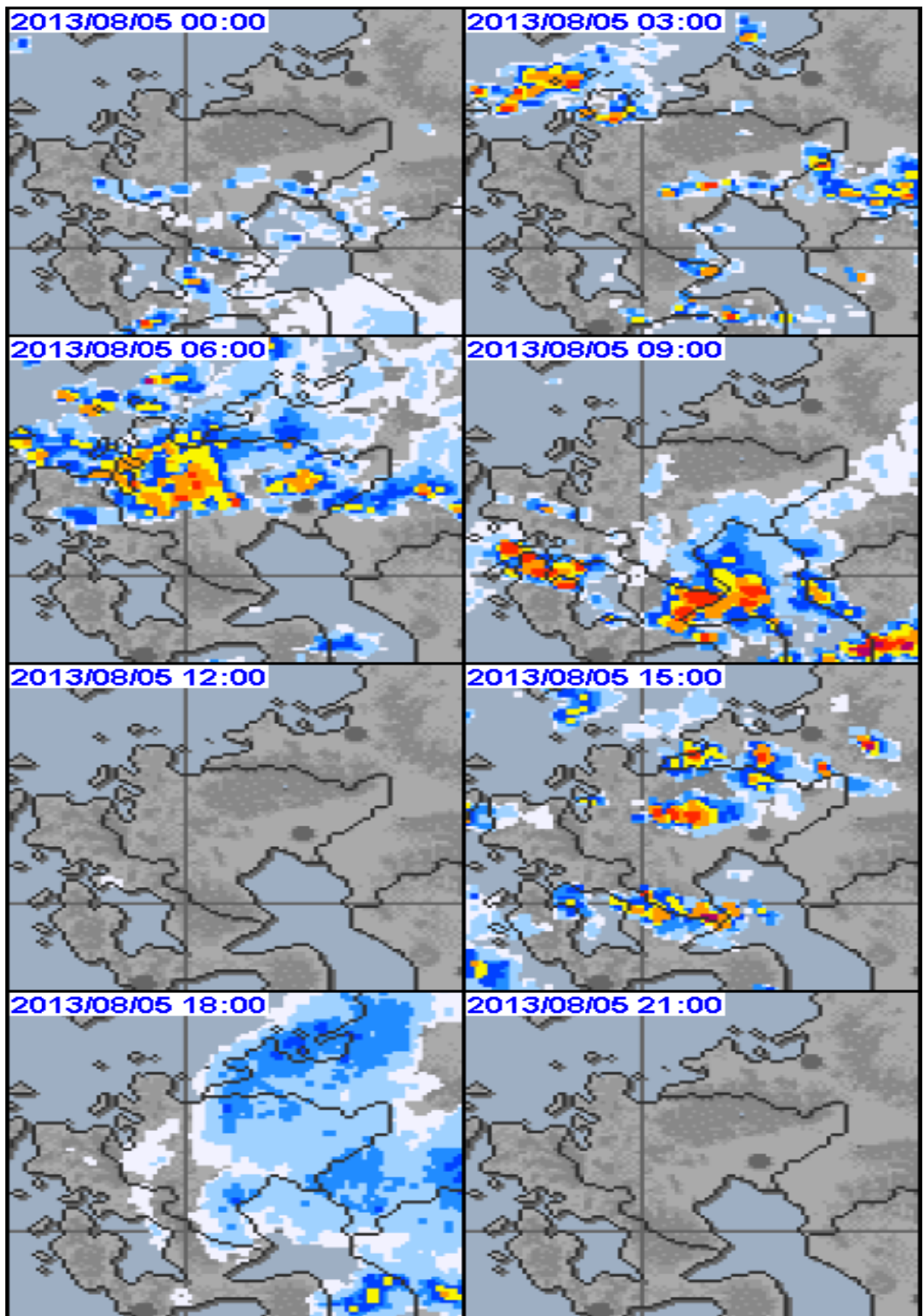
エ 土砂災害警戒情報の発表状況（●：発表または継続、解：解除）

			佐賀県南部												佐賀県北部							
			佐賀多久地区			鳥栖地区					武雄地区				鹿島地区			唐津地区		伊万里地区		
			佐賀市	多久市	小城市	鳥栖市	神埼市	吉野ヶ里町	基山町	上峰町	みやき町	武雄市	大町町	江北町	白石町	鹿島市	嬉野市	太良町	唐津市	玄海町	伊万里市	有田町
8月4日	14時35分	第1号									●										●	●
8月4日	16時05分	第2号									解										解	解
8月5日	6時12分	第1号																●	●			
8月5日	7時27分	第2号									●										●	●
8月5日	11時10分	第3号									解							解	解	解	解	
8月5日	16時36分	第1号		●														●				
8月5日	19時00分	第2号		解														解				

オ 天気図及び気象衛星画像



カ 気象レーダー画像



(2) 被害

ア 人的被害

なし

イ 住家・非住家被害

なし

ウ 被害額

16,000 千円

区分		被害数量	被害金額	備考 (箇所内訳等)
林業用施設	林道	2 箇所	2,500 千円	
公共土木施設	道路	3 箇所	11,000 千円	唐津市、多久市
	河川	1 箇所	2,500 千円	有田町

(3) 災害応急対策

ア 災害警戒体制の設置状況

(ア) 県

災害情報連絡室 8月4日 10時33分 ~ 同日 18時25分
災害情報連絡室 8月4日 22時37分 ~ 8月5日 01時35分
災害情報連絡室 8月5日 05時12分 ~ 同日 11時30分
災害情報連絡室 8月5日 16時01分 ~ 同日 19時50分

(イ) 市町

災害対策本部 (1市)

多久市

災害情報連絡室 (5市5町)

佐賀市、唐津市、伊万里市、武雄市、小城市

玄海町、有田町、大町町、江北町、白石町

イ 消防機関の出動状況

なし

ウ 避難勧告等の発令状況

なし

7. 8月24日から26日にかけての大雨・洪水

(1) 気象

ア 概況

23日、停滞前線が大陸から朝鮮半島をとおり日本海にのびており、九州付近は、太平洋高気圧の周辺部にあたり大気の状態が不安定となった。24日から26日、太平洋高気圧の勢力が南に移り、停滞前線はゆっくりと南下し25日には九州北岸付近へ達し、26日午後には九州南海上に達した。九州北部地方は、停滞前線に向かって南から暖かく湿った空気が流れ込み、大気の状態が非常に不安定となり発達した積乱雲が次々に流れ込んだ。このため、佐賀県では、23日午後から26日朝にかけて断続的に雨が降り、停滞前線に近傍となった24日午後から25日昼ごろを中心に大雨となった。

イ 降水量

8月24日は、午後から夜の始め頃にかけて激しい雨が降り、北部を中心に大雨となった。唐津で20時38分までの1時間に40.0mm、北山で15時13分までの1時間に31.0mmの激しい雨を観測した。

8月25日は、朝から昼前にかけて激しい雨が降り、伊万里で08時41分までの1時間に53.5mmの非常に激しい雨を観測した。佐賀で08時53分までの1時間に41.0mm、唐津で06時52分までに1時間に38.5mm、嬉野で10時09分までの1時間に36.5mmの激しい雨を観測した。

(ア) 総雨量

観測所名	総雨量(mm)	観測所名	総雨量(mm)	観測所名	総雨量(mm)	観測所名	総雨量(mm)
佐賀	205.0	伊万里	179.0	唐津	303.0	白石	185.5
嬉野	204.0	川副	99.0	鳥栖	226.0	北山	268.0

(イ) 1時間当たりの雨量

2013年8月24日 単位:mm

時刻 観測所名	時刻																								日合計	日最大		日最大		
	01	02	03	04	05	06	07	08	09	10	11	12	13	14	15	16	17	18	19	20	21	22	23	24		1時間降水量 最大	10分間降水量 最大	1時間降水量 時分	10分間降水量 時分	
唐津	13.0	0.5	0.5	2.5	2.5	2.5	12.5	0.5	0.0	0.0	1.5	9.5	3.5	9.5	6.5	0.0	25.0	12.5	12.5	29.5	10.5	1.0	3.5	15.5	175.0	40.0	2038	18.5	1950	
北山	1.0	2.5	0.5	0.5	3.0	9.5	10.5	2.0	5.0	0.0	3.5	21.0	6.0	2.5	28.0	6.0	1.5	11.5	3.5	0.0	2.5	2.5	2.5	5.0	130.5	31.0	1513	13.0	1423	
鳥栖	0.0	1.0	0.0	6.0	2.0	4.0	9.0	6.5	0.5	0.0	0.0	0.0	15.5	1.5	2.5	3.5	0.0	9.0	5.0	5.0	10.5	2.5	3.0	5.0	92.0	16.5	1340	13.0	1256	
伊万里	2.0	4.5	1.0	2.5	5.0	6.0	2.0	2.5	0.0	0.0	0.5	0.0	1.0	0.5	0.0	0.5	0.0	0.0	0.0	0.0	0.0	1.5	6.0	1.0	1.0	37.5	7.0	0442	4.0	0430
佐賀	0.0	0.0	0.5	5.5	2.0	7.5	0.5	1.0	0.0	0.0	0.0	0.0	25.5	5.5	4.5	3.0	2.5	3.0	1.5	0.0	0.0	0.5	1.0	3.0	67.0	25.5	1324	17.0	1236	
嬉野	0.0	1.0	6.0	1.0	19.0	0.5	0.0	0.0	0.0	0.0	0.0	12.0	3.5	12.0	2.5	0.0	4.5	0.0	0.0	0.0	0.0	0.0	0.0	2.0	64.0	19.0	0508	14.0	1202	
白石	0.0	0.5	10.0	3.0	9.5	4.0	0.0	0.0	0.0	0.0	1.0	0.5	17.5	19.0	11.5	1.0	7.5	0.0	0.0	0.0	0.0	0.5	0.5	2.5	88.5	28.0	1432	10.5	1217	
川副	2.0	0.5	0.5	9.5	0.0	2.0	0.0	0.0	2.0	0.0	0.0	0.0	2.5	0.0	2.0	1.5	2.5	8.0	0.5	0.0	0.0	0.0	0.0	0.0	33.5	10.5	1737	7.5	1715	

2013年8月26日 単位:mm

時刻	01	02	03	04	05	06	07	08	09	10	11	12	13	14	15	16	17	18	19	20	21	22	23	24	日合計	日最大		日最大			
																										1時間降水量	10分間降水量	最大	時分	最大	時分
観測所名																									最大	時分	最大	時分			
唐津	0.0	0.0	0.0	0.0	0.0	0.0	0.0	3.0	0.5	0.0	0.0	0.0	0.0	0.0	0.0	0.0	0.0	0.0	0.0	0.0	0.0	0.0	0.0	0.0	0.0	0.0	3.5	3.5	0832	2.0	0747
北山	2.5	0.0	0.0	0.0	0.0	0.0	0.0	0.5	2.0	0.0	0.0	0.0	0.0	0.0	0.0	0.0	0.0	0.0	0.0	0.0	0.0	0.0	0.0	0.0	0.0	5.0	23.0	0001	2.5	0037	
鳥栖	5.5	9.0	1.5	0.5	0.0	0.0	0.0	0.5	4.0	0.0	0.0	0.0	0.0	0.0	0.0	0.0	0.0	0.0	0.0	0.0	0.0	0.0	0.0	0.0	21.0	15.0	0001	3.5	0138		
伊万里	0.0	6.5	0.0	0.0	0.0	0.0	0.5	1.5	2.0	0.0	0.0	0.0	0.0	0.0	0.0	0.0	0.0	0.0	0.0	0.0	0.0	0.0	0.0	0.0	10.5	6.5	0206	3.5	0119		
佐賀	3.0	8.5	0.5	2.0	0.0	0.0	0.0	1.0	1.5	0.0	0.0	0.0	0.0	0.0	0.0	0.0	0.0	0.0	0.0	0.0	0.0	0.0	0.0	0.0	16.5	10.0	0147	3.0	0133		
嬉野	12.0	10.0	9.5	3.5	0.0	0.0	1.5	6.5	3.5	1.0	0.0	0.0	0.0	0.0	0.0	0.0	0.0	0.0	0.0	0.0	0.0	0.0	0.0	0.0	47.5	14.0	0231	5.5	0034		
白石	12.0	8.5	13.5	0.0	0.0	0.0	0.5	3.0	2.5	0.5	0.0	0.0	0.0	0.0	0.0	0.0	0.0	0.0	0.0	0.0	0.0	0.0	0.0	0.0	40.5	14.0	0256	4.5	0254		
川副	2.0	4.0	5.0	2.0	0.0	0.0	0.0	1.5	3.5	0.0	0.0	0.0	0.0	0.0	0.0	0.0	0.0	0.0	0.0	0.0	0.0	0.0	0.0	0.0	18.0	5.5	0305	2.0	0304		

2013年8月25日 単位:mm

時刻	01	02	03	04	05	06	07	08	09	10	11	12	13	14	15	16	17	18	19	20	21	22	23	24	日合計	日最大		日最大	
																										1時間降水量	10分間降水量	最大	時分
観測所名																									最大	時分	最大	時分	
唐津	3.0	6.0	3.0	4.0	4.0	11.0	32.0	14.5	14.0	11.5	3.5	8.0	4.0	0.5	0.0	0.5	0.0	0.0	0.5	0.0	3.5	0.5	0.5	0.0	124.5	38.5	0652	11.0	0623
北山	4.0	3.0	10.0	4.0	3.5	4.5	22.0	14.5	7.5	12.0	3.0	6.0	5.0	1.5	0.0	0.0	0.0	0.0	0.0	0.5	0.0	2.5	5.0	24.0	132.5	29.0	0741	13.5	0701
鳥栖	5.0	4.5	5.5	4.0	6.0	5.0	6.0	11.0	9.5	20.0	5.0	7.5	5.0	1.5	0.0	0.0	0.5	0.0	0.0	0.0	0.0	0.5	1.5	15.0	113.0	20.0	1000	8.5	2311
伊万里	0.5	2.5	13.0	0.0	0.0	2.0	4.0	40.5	42.0	8.5	1.0	6.5	4.5	1.0	0.0	0.0	0.0	0.0	0.0	0.0	0.0	2.5	1.5	1.0	131.0	53.5	0841	17.0	0824
佐賀	1.5	8.0	6.5	8.5	1.0	1.0	4.0	30.5	36.0	9.0	4.5	1.5	4.5	2.0	0.0	0.0	0.0	0.0	0.0	0.0	0.0	0.5	2.0	0.5	121.5	41.0	0853	14.0	0850
嬉野	0.0	18.0	0.0	0.0	2.0	2.0	0.0	3.0	4.0	34.0	13.5	4.5	6.0	0.5	0.5	1.0	0.0	0.0	0.0	0.0	0.0	1.0	1.5	1.0	92.5	36.5	1009	11.5	0928
白石	0.5	11.0	2.5	0.5	0.0	1.0	0.5	3.5	8.5	10.5	1.5	8.0	3.5	1.5	0.5	0.0	0.0	0.0	0.0	0.0	0.0	2.5	0.5	0.0	56.5	12.5	0227	6.0	0148
川副	1.0	1.5	3.5	1.0	1.5	3.5	0.5	1.0	7.5	11.5	4.5	2.0	4.0	2.0	0.5	0.0	0.0	0.0	0.0	0.0	0.0	1.0	0.5	0.5	47.5	13.0	1030	4.0	1001

ウ 注意報・警報の発表状況

地域	種類		発表日時	解除日時
	警報	注意報		
佐賀県全域		大雨, 雷, 洪水	(8/23 から継続)	(切替)
佐賀多久地区全域 鳥栖地区全域 武雄地区全域 鹿島地区全域 伊万里地区全域		大雨, 雷, 洪水	8/24 3:34	(切替)
唐津地区全域		大雨, 雷, 強風, 洪水		
佐賀多久地区全域 鳥栖地区全域 武雄地区全域 鹿島地区全域 伊万里地区全域		大雨, 雷, 洪水	8/24 9:05	(切替)
唐津地区全域		大雨, 雷, 強風, 洪水		

武雄地区全域 鹿島地区全域 伊万里地区全域 多久市 小城市		大雨, 雷, 洪水	8/24 12:55	(切替)
鳥栖地区全域 佐賀市	大雨(土砂災害)	雷, 洪水		
唐津地区全域	大雨(土砂災害)	雷, 強風, 洪水		
鳥栖地区全域 伊万里地区全域 多久市 武雄市 嬉野市 大町町 江北町		大雨, 雷, 洪水	8/24 18:07	(切替)
唐津地区全域 佐賀市	大雨(土砂災害)	雷, 強風, 洪水		
鹿島市 小城市 白石町 太良町		大雨, 雷, 強風, 洪水		
鳥栖地区全域 伊万里地区全域 多久市 武雄市 嬉野市 大町町 江北町		大雨, 雷, 洪水	8/24 21:25	(切替)
佐賀市 鹿島市 小城市 白石町		大雨, 雷, 強風, 洪水		

太良町						
唐津地区全域	大雨(土砂災害)	雷, 強風, 洪水				
唐津地区全域 佐賀市	大雨(土砂災害、浸水害), 洪水	雷, 強風	8/25 2:07	(切替)		
鳥栖市 多久市 武雄市 嬉野市 基山町 大町町 江北町		大雨, 雷, 洪水				
伊万里市	大雨(土砂災害、浸水害), 洪水	雷				
鹿島市 小城市 白石町 太良町		大雨, 雷, 強風, 洪水				
神崎市 吉野ヶ里町 上峰町 みやき町	大雨(土砂災害)	雷, 洪水				
有田町	大雨(浸水害), 洪水	雷				
唐津地区全域 佐賀市	大雨(土砂災害、浸水害), 洪水	雷, 強風			8/25 6:20	(切替)
鳥栖市 武雄市 嬉野市 基山町 大町町 江北町		大雨, 雷, 洪水				
多久市 有田町	大雨(浸水害), 洪水	雷				
伊万里市	大雨(土砂災害、浸水害), 洪水	雷				

鹿島市 白石町 太良町		大雨, 雷, 強風, 洪水		
小城市	大雨(浸水害), 洪水	雷, 強風		
神崎市 吉野ヶ里町 上峰町 みやき町	大雨(土砂災害)	雷, 洪水		
鹿島地区全域		大雨, 雷, 洪水		
唐津地区全域 鳥栖地区全域 佐賀多久地区全域 伊万里市	大雨(土砂災害、浸水害), 洪水	雷	8/25 7:36	(切替)
武雄地区全域 有田町	大雨(浸水害), 洪水	雷		
伊万里地区全域 唐津地区全域 鳥栖地区全域 佐賀多久地区全域 武雄市 大町町 江北町	大雨(土砂災害、浸水害), 洪水	雷	8/25 8:33	(切替)
鹿島市 嬉野市 白石町	大雨(浸水害), 洪水	雷		
太良町		大雨, 雷, 洪水		
佐賀県全域	大雨(土砂災害、浸水害), 洪水	雷	8/25 10:35	(切替)
鹿島地区全域 有田町 白石町		大雨, 雷, 洪水	8/25 13:46	(切替)
佐賀市	大雨(土砂災害), 洪水	雷		
唐津市	大雨(土砂災害)	雷, 洪水		

神崎市 吉野ヶ里町 みやき町				
鳥栖市 多久市 伊万里市 武雄市 小城市 基山町 上峰町 玄海町	大雨(土砂災害)	雷		
大町町 江北町		大雨, 雷		
武雄地区全域 鹿島市 嬉野市 基山町 有田町		大雨, 雷		
佐賀市	大雨(土砂災害)	雷, 洪水		
唐津地区全域 鳥栖市 多久市 伊万里市 小城市 神崎市 吉野ヶ里町 上峰町 みやき町	大雨(土砂災害)	雷	8/25 16:39	(切替)
太良町		雷		
佐賀多久地区全域 鳥栖市 神崎市 吉野ヶ里町	大雨(土砂災害)	雷, 洪水	8/26 0:46	(切替)

上峰町 みやき町				
伊万里地区全域 唐津地区全域	大雨(土砂災害)	雷		
武雄市 大町町 江北町	大雨(土砂災害、浸水害), 洪水	雷		
鹿島市 嬉野市		大雨, 雷		
基山町		大雨, 雷, 洪水		
白石町	大雨(浸水害), 洪水	雷		
太良町		雷		
武雄地区全域 佐賀多久地区全域 鳥栖市 神埼市 吉野ヶ里町 上峰町 みやき町 有田町	大雨(土砂災害)	雷, 洪水	8/26 2:44	(切替)
唐津地区全域 伊万里市 嬉野市	大雨(土砂災害)	雷		
鹿島市		大雨, 雷		
基山町		大雨, 雷, 洪水		
太良町		雷		
伊万里地区全域 唐津地区全域 武雄地区全域 佐賀多久地区全域 鳥栖市 鹿島市 嬉野市	大雨(土砂災害)	雷, 洪水	8/26 6:09	(切替)

神崎市 吉野ヶ里町 上峰町 みやき町				
基山町		大雨, 雷, 洪水		
太良町		雷		
佐賀多久地区全域 鳥栖地区全域 武雄地区全域 唐津地区全域 伊万里地区全域 鹿島市 嬉野市		大雨	8/26 9:40	(切替)
唐津市 多久市 小城市		大雨	8/26 13:32	8/26 16:35

エ 土砂災害警戒情報の発表状況 (●: 発表または継続、解: 解除)

			佐賀県南部														佐賀県北部			
			佐賀多久地区			鳥栖地区				武雄地区				鹿島地区			唐津地区		伊万里地区	
			佐賀市	多久市	小城市	鳥栖市	神崎市	吉野ヶ里町	基山町	上峰町	みやき町	武雄市	大町町	江北町	白石町	鹿島市	嬉野市	太良町	唐津市	玄海町
8月25日	6時00分	第1号															●			
8月25日	8時49分	第2号																●	●	
8月25日	14時04分	第3号																解	解	
8月25日	15時40分	第4号															解			
8月26日	1時17分	第1号								●										
8月26日	1時48分	第2号																		●
8月26日	8時27分	第3号								解										解

(2) 被害

ア 人的被害

なし

イ 住家・非住家被害

床下浸水 1 棟 (唐津市)

ウ 被害額

47,900 千円

区分		被害数量	被害金額	備考 (箇所内訳等)
公共土木施設	道路	7 箇所	28,000 千円	唐津市、玄海町
	田	12 箇所	12,400 千円	唐津市、玄海町
農林水産業施設	畑	2 箇所	1,100 千円	唐津市、太良町
	水路	1 箇所	400 千円	唐津市
	農道	6 箇所	6,000 千円	唐津市、玄海町

(3) 災害応急対策

ア 災害警戒体制の設置状況

(ア) 県

災害情報連絡室 8月24日 12時55分 ~ 8月26日 09時40分

(イ) 市町

災害対策本部 (1市)

多久市

災害警戒本部 (1市)

唐津市

災害情報連絡室 (8市10町)

佐賀市、鳥栖市、伊万里市、武雄市、鹿島市、小城市、嬉野市、神崎市

吉野ヶ里町、基山町、みやき町、玄海町、有田町、大町町、江北町

白石町、太良町

イ 消防機関の出動状況

なし

ウ 避難勧告等の発令状況

なし

8. 8月30日から9月1日かけての大雨・洪水

(1) 気象

ア 概況

30日は日本海北部に低気圧があつて、前線が日本海をとおり朝鮮半島から東シナ海へ伸びており、台風第15号から変わった低気圧が31日昼前にかけて前線上を北東に進んだ。

また、1日は前線が本州付近から九州北部をとおり東シナ海に停滞し、東シナ海にある熱帯性低気圧がゆっくり北東へ進んだ。このため、九州付近には太平洋高気圧の周辺部と熱帯性低気圧からの暖かく湿った空気が流れ込んで大気の状態が非常に不安定となった。佐賀県では、30日から31日昼前までを中心に大雨となりまとまった雨量となった。

イ 降水量

8月30日は、昼過ぎから夜遅くにかけて激しい雨が降り、白石で20時13分までの1時間に63.5mm、佐賀で20時23分までの1時間に55.0mmの非常に激しい雨を観測した。唐津で17時10分までの1時間に49.0mm、嬉野で20時19分までの1時間に47.0mm、伊万里で18時39分までの1時間に45.5mmなどその他の観測地点でも激しい雨を観測した。

8月31日は、未明から朝にかけて北部を中心に強い雨が降り、伊万里で07時56分までの1時間に38.0mm、川副で02時42分までの1時間に35.0mmの激しい雨を観測した。

8月30日から9月1日の総雨量は、唐津で266.0mm、北山で257.5mm、伊万里で249.0mmを観測するなど大雨となった。

(ア) 総雨量

観測所名	総雨量(mm)	観測所名	総雨量(mm)	観測所名	総雨量(mm)	観測所名	総雨量(mm)
佐賀	208.5	伊万里	249.0	唐津	266.0	白石	219.5
嬉野	212.5	川副	172.5	鳥栖	190.5	北山	257.5

(イ) 日最大風速・日最大瞬間風速

2013年8月30日 単位:mm

時刻 観測所名																									日最大		日最大		
	01	02	03	04	05	06	07	08	09	10	11	12	13	14	15	16	17	18	19	20	21	22	23	24	日合計	1時間降水量	10分間降水量		
	最大	時分	最大	時分	最大	時分	最大	時分	最大	時分	最大	時分	最大	時分	最大	時分	最大	時分	最大	時分	最大	時分	最大	時分	最大	時分	最大	時分	
唐津	17.5	20.0	1.0	0.0	0.0	0.5	0.0	0.0	9.0	3.5	3.5	0.0	1.0	36.0	1.0	4.5	48.5	14.5	11.5	0.0	0.5	0.0	15.0	16.5	204.0	49.0	1710	14.0	1647
北山	7.0	0.5	0.0	0.0	0.0	0.0	5.5	0.0	0.0	0.0	0.0	0.0	5.0	1.5	16.5	10.0	1.5	7.0	32.0	12.5	2.0	6.5	25.5	9.0	142.0	35.5	1915	12.0	1825
鳥栖	0.5	0.5	0.0	0.0	0.5	2.0	0.0	8.5	1.0	0.5	0.0	3.0	2.0	0.0	0.0	0.0	0.5	1.0	4.0	10.5	27.0	5.5	2.0	0.0	69.0	30.0	2106	7.5	2034
伊万里	1.0	0.5	0.0	0.0	0.5	0.0	0.0	6.0	4.0	0.0	0.0	0.0	0.0	8.5	1.5	5.5	1.0	17.5	32.0	1.0	1.5	14.0	21.0	8.0	123.5	45.5	1839	13.5	1826
佐賀	1.0	0.0	0.0	0.0	0.0	3.0	0.0	3.5	1.5	2.5	1.5	0.5	0.5	0.0	0.0	0.0	0.0	0.5	25.0	47.5	36.0	7.5	2.0	0.0	132.5	55.0	2023	16.5	1939
嬉野	9.0	0.0	0.0	3.0	1.5	6.0	5.0	0.0	5.5	0.0	0.5	0.0	5.0	0.0	1.0	1.0	0.0	0.5	18.0	42.0	15.0	14.5	3.5	0.5	131.5	47.0	2019	15.0	2005
白石	0.5	0.0	0.0	0.0	2.0	1.0	1.0	2.0	2.5	2.0	0.5	0.5	0.0	0.5	0.0	0.0	0.0	0.5	12.0	58.0	24.5	21.5	1.0	7.5	137.5	63.5	2013	18.0	1948
川副	0.0	0.0	0.0	0.0	0.0	4.0	0.0	2.0	3.5	0.0	2.0	3.0	1.5	0.5	0.5	0.0	6.5	5.0	2.5	6.0	34.5	1.0	0.0	0.0	72.5	37.5	2046	13.5	2023

2013年8月31日 単位:mm

時刻 観測所名	時刻																								日合計	日最大		日最大	
	01	02	03	04	05	06	07	08	09	10	11	12	13	14	15	16	17	18	19	20	21	22	23	24		1時間降水量		10分間降水量	
	最大	時分	最大	時分																									
唐津	8.5	0.0	1.0	9.0	11.5	0.0	1.5	14.5	0.5	0.5	0.0	0.0	0.5	0.0	0.0	0.0	0.5	0.5	0.0	0.0	0.0	0.0	0.0	0.0	48.5	18.5	0430	8.0	0416
北山	28.0	9.0	12.0	6.5	8.0	6.5	2.0	6.0	5.0	7.5	0.0	1.0	0.0	0.0	0.0	1.0	1.5	0.0	0.0	0.0	0.0	0.0	0.0	94.0	29.0	0108	12.0	0100	
鳥栖	1.5	2.0	24.5	1.5	1.5	5.0	1.5	11.5	0.5	15.0	1.0	0.0	0.0	0.0	0.0	0.0	0.5	0.0	0.0	0.0	0.0	0.0	0.0	66.0	24.5	0303	13.5	0236	
伊万里	2.5	3.0	2.0	23.0	6.5	1.0	11.5	35.0	13.0	0.0	0.0	0.0	0.0	0.0	0.0	0.5	1.5	1.0	0.0	0.0	0.0	0.5	0.0	101.0	38.0	0756	17.5	0705	
佐賀	2.5	9.0	3.5	0.5	1.5	2.0	1.5	7.0	0.0	9.0	0.0	0.0	0.0	0.0	0.0	0.0	0.0	0.0	0.0	0.0	0.0	0.0	0.0	36.5	12.0	0245	8.5	0155	
嬉野	7.5	15.5	4.5	2.0	0.0	13.0	3.0	1.0	4.5	0.0	0.0	0.0	0.0	0.0	0.0	0.0	0.0	0.5	0.0	0.0	0.0	0.0	0.0	51.5	16.5	0226	8.5	0145	
白石	19.5	11.5	10.5	0.5	1.5	2.0	0.0	3.5	0.0	4.0	0.0	0.0	0.0	0.0	0.0	0.0	0.0	0.0	0.0	0.0	0.0	0.0	0.0	53.0	21.0	0238	10.5	0044	
川副	1.5	13.0	22.0	0.5	0.0	8.0	0.5	10.5	0.0	3.0	0.0	0.0	0.0	0.0	0.0	0.0	0.0	0.0	0.0	0.0	0.0	0.0	0.0	59.0	35.0	0242	14.0	0217	

2013年9月1日 単位:mm

時刻 観測所名	時刻																								日合計	日最大		日最大	
	01	02	03	04	05	06	07	08	09	10	11	12	13	14	15	16	17	18	19	20	21	22	23	24		1時間降水量		10分間降水量	
	最大	時分	最大	時分																									
唐津	0.0	0.0	0.0	0.0	0.0	0.0	0.5	1.5	1.0	3.0	2.5	2.5	0.5	0.0	0.0	0.5	0.5	0.5	0.0	0.0	0.0	0.0	0.5	13.5	4.0	1015	1.5	0712	
北山	0.0	0.0	0.0	0.0	0.0	0.0	0.0	0.0	1.0	7.0	5.0	3.0	1.0	0.0	0.0	1.0	1.0	0.0	2.0	0.0	0.0	0.0	0.5	21.5	8.0	1024	2.0	0946	
鳥栖	0.0	0.0	0.0	0.0	0.5	0.0	0.0	0.0	6.5	8.5	27.0	5.5	2.5	2.0	0.0	0.5	0.5	0.0	0.5	0.5	0.0	0.0	1.0	55.5	27.5	1054	10.0	1023	
伊万里	0.0	0.0	0.0	0.0	0.0	0.5	0.0	0.0	1.0	6.5	6.0	2.0	0.0	0.0	3.5	0.0	0.5	0.5	2.5	1.0	0.0	0.0	0.5	24.5	7.5	1016	3.0	1447	
佐賀	0.0	0.0	0.0	0.0	0.0	0.0	0.0	1.0	7.5	10.0	7.5	3.0	2.0	1.5	0.0	2.5	1.0	0.5	3.0	0.0	0.0	0.0	0.0	39.5	10.5	0959	3.0	0950	
嬉野	0.0	0.0	0.0	0.0	0.0	0.0	0.0	1.5	5.0	9.0	6.5	0.5	1.0	0.0	1.0	1.0	0.5	1.5	1.0	0.0	0.5	0.0	0.5	29.5	9.5	1017	2.5	1012	
白石	0.0	0.0	0.0	0.0	0.0	0.0	0.0	0.5	6.0	8.0	5.0	2.0	2.0	0.5	1.5	1.5	0.0	1.5	0.5	0.0	0.0	0.0	0.0	29.0	8.5	0959	2.0	0932	
川副	0.0	0.0	0.0	0.0	0.0	0.0	0.0	0.0	5.5	15.0	4.5	3.5	5.0	1.5	0.5	4.0	0.0	1.0	0.5	0.0	0.0	0.0	0.0	41.0	15.5	0959	4.5	0959	

ウ 注意報・警報の発表状況

地域	種類		発表日時	解除日時
	警報	注意報		
佐賀多久地区全域 武雄地区全域 伊万里地区全域 神崎市		大雨, 雷, 洪水	(8/29 から継続)	(切替)
鹿島地区全域 鳥栖市 吉野ヶ里町 基山町 上峰町 みやき町		雷		
唐津地区全域		大雨, 雷, 強風, 洪水		
佐賀多久地区全域		大雨, 雷, 強風, 洪水		

鳥栖地区全域 武雄地区全域 唐津地区全域 伊万里地区全域 鹿島市 嬉野市				
太良町		雷, 強風		
佐賀多久地区全域 鳥栖地区全域 武雄地区全域 鹿島地区全域 伊万里地区全域		大雨, 雷, 強風, 洪水	8/30 11:23	(切替)
唐津地区全域	大雨(土砂災害)	雷, 強風, 洪水		
唐津地区全域 佐賀市	大雨(土砂災害)	雷, 強風, 波浪, 洪水		
鳥栖市 多久市 武雄市 嬉野市 基山町 有田町 大町町 江北町		大雨, 雷, 強風, 洪水	8/30 15:20	(切替)
伊万里市 神崎市 吉野ヶ里町 上峰町 みやき町	大雨(土砂災害)	雷, 強風, 洪水		
鹿島市 小城市 白石町 太良町		大雨, 雷, 強風, 波浪, 洪水		
佐賀市	大雨(土砂災害)	雷, 強風, 波浪, 洪水	8/30 16:33	(切替)

唐津地区全域	大雨(土砂災害、浸水害), 洪水	雷, 強風, 波浪				
鳥栖市 多久市 武雄市 嬉野市 基山町 有田町 大町町		大雨, 雷, 強風, 洪水				
江北町						
伊万里市	大雨(土砂災害、浸水害), 洪水	雷, 強風				
鹿島市 小城市 白石町 太良町		大雨, 雷, 強風, 波浪, 洪水				
神崎市 吉野ヶ里町 上峰町 みやき町					大雨(土砂災害)	雷, 強風, 洪水
唐津地区全域 佐賀市 鹿島市 小城市 白石町 太良町	大雨(土砂災害、浸水害), 洪水	雷, 強風, 波浪			8/30 18:05	(切替)
鳥栖市 基山町	大雨(浸水害), 洪水	雷, 強風				
伊万里地区全域 多久市 武雄市 嬉野市 神崎市	大雨(土砂災害、浸水害), 洪水	雷, 強風				

吉野ヶ里町 上峰町 みやき町 大町町 江北町				
唐津地区全域 佐賀市 鹿島市 小城市 白石町 太良町	大雨(土砂災害、浸水害), 洪水	雷, 強風, 波浪	8/30 19:28	(切替)
伊万里地区全域 鳥栖地区全域 多久市 武雄市 嬉野市 大町町 江北町	大雨(土砂災害、浸水害), 洪水	雷, 強風		
佐賀市 鹿島市 小城市 白石町 太良町	大雨(土砂災害、浸水害), 洪水	雷, 強風, 波浪	8/31 3:48	(切替)
唐津地区全域	大雨(土砂災害、浸水害), 洪水, 暴風	雷, 波浪		
伊万里地区全域 鳥栖地区全域 多久市 武雄市 嬉野市 大町町 江北町	大雨(土砂災害、浸水害), 洪水	雷, 強風	8/31 10:47	(切替)
佐賀市	大雨(土砂災害), 洪水	強風, 波浪		

唐津市 白石町	大雨(土砂災害)	強風, 波浪, 洪水				
鳥栖市 多久市 伊万里市 武雄市 嬉野市 基山町 上峰町 大町町 江北町	大雨(土砂災害)	強風				
鹿島市 小城市 玄海町	大雨(土砂災害)	強風, 波浪				
神崎市 吉野ヶ里町 みやき町 有田町	大雨(土砂災害)	強風, 洪水				
太良町		強風, 波浪				
佐賀市	大雨(土砂災害)	洪水				
唐津地区全域 多久市 伊万里市	大雨(土砂災害)					
武雄市 神崎市 吉野ヶ里町 上峰町 みやき町 有田町		大雨			8/31 15:03	(切替)
唐津地区全域 伊万里地区全域 多久市 武雄市		大雨			8/31 17:33	(切替)

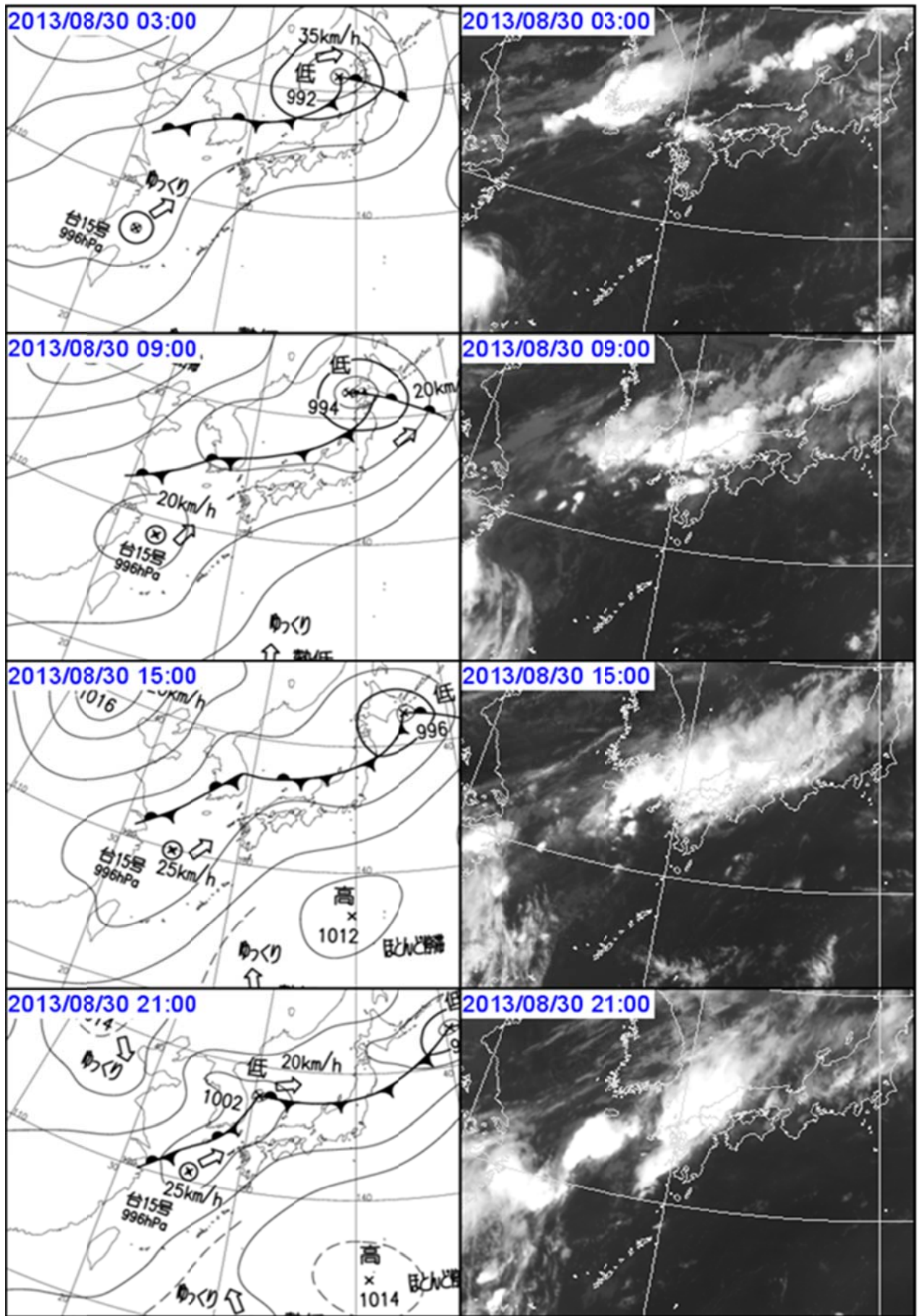
小城市 神崎市 吉野ヶ里町 上峰町 みやき町				
佐賀市		大雨, 洪水		
佐賀多久地区全域 唐津地区全域 伊万里市 神崎市 吉野ヶ里町 上峰町 みやき町		大雨	8/31 21:25	(切替)
佐賀多久地区全域 唐津地区全域 伊万里市 神崎市 吉野ヶ里町 上峰町 みやき町		大雨, 雷	9/1 8:45	(切替)
武雄地区全域 鹿島地区全域 鳥栖市 基山町 有田町		雷		
武雄地区全域 伊万里地区全域 鳥栖市 鹿島市 嬉野市 基山町		大雨, 雷	9/1 9:46	(切替)
唐津地区全域 佐賀多久地区全域	大雨(土砂災害)	雷		

神崎市 吉野ヶ里町 上峰町 みやき町				
太良町		雷		
佐賀多久地区全域 鳥栖地区全域 武雄地区全域 唐津地区全域 伊万里地区全域 鹿島市 嬉野市		大雨, 雷	9/1 17:31	(9/2 へ継続)
太良町		雷		

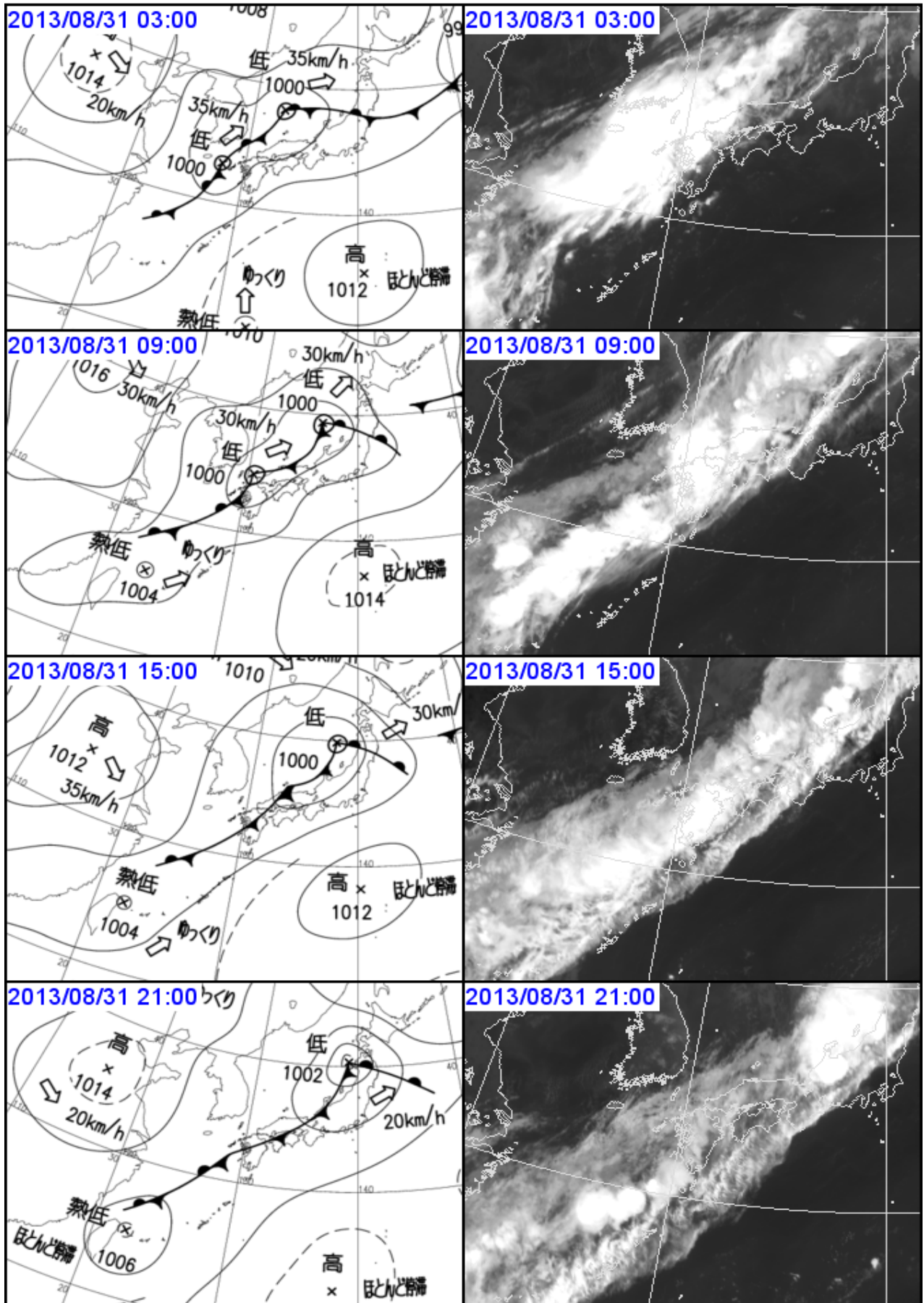
エ 土砂災害警戒情報の発表状況 (●: 発表または継続、解: 解除)

			佐賀県南部											佐賀県北部								
			佐賀多久地区			鳥栖地区					武雄地区			鹿島地区		唐津地区		伊万里地区				
			佐賀市	多久市	小城市	鳥栖市	神埼市	吉野ヶ里町	基山町	上峰町	みやき町	武雄市	大町	江北町	白石町	鹿島市	嬉野市	太良町	唐津市	玄海町	伊万里市	有田町
8月30日	12時15分	第1号																●				
8月30日	16時50分	第2号																		●		
8月30日	20時12分	第3号	●				●	●		●	●				●	●						
8月30日	21時04分	第4号		●	●	●			●		●	●	●	●							●	●
8月31日	10時32分	第5号									解	解	解	解	解	解					解	解
8月31日	12時07分	第6号	解	解	解	解	解	解	解	解												
8月31日	13時15分	第7号																	解	解		

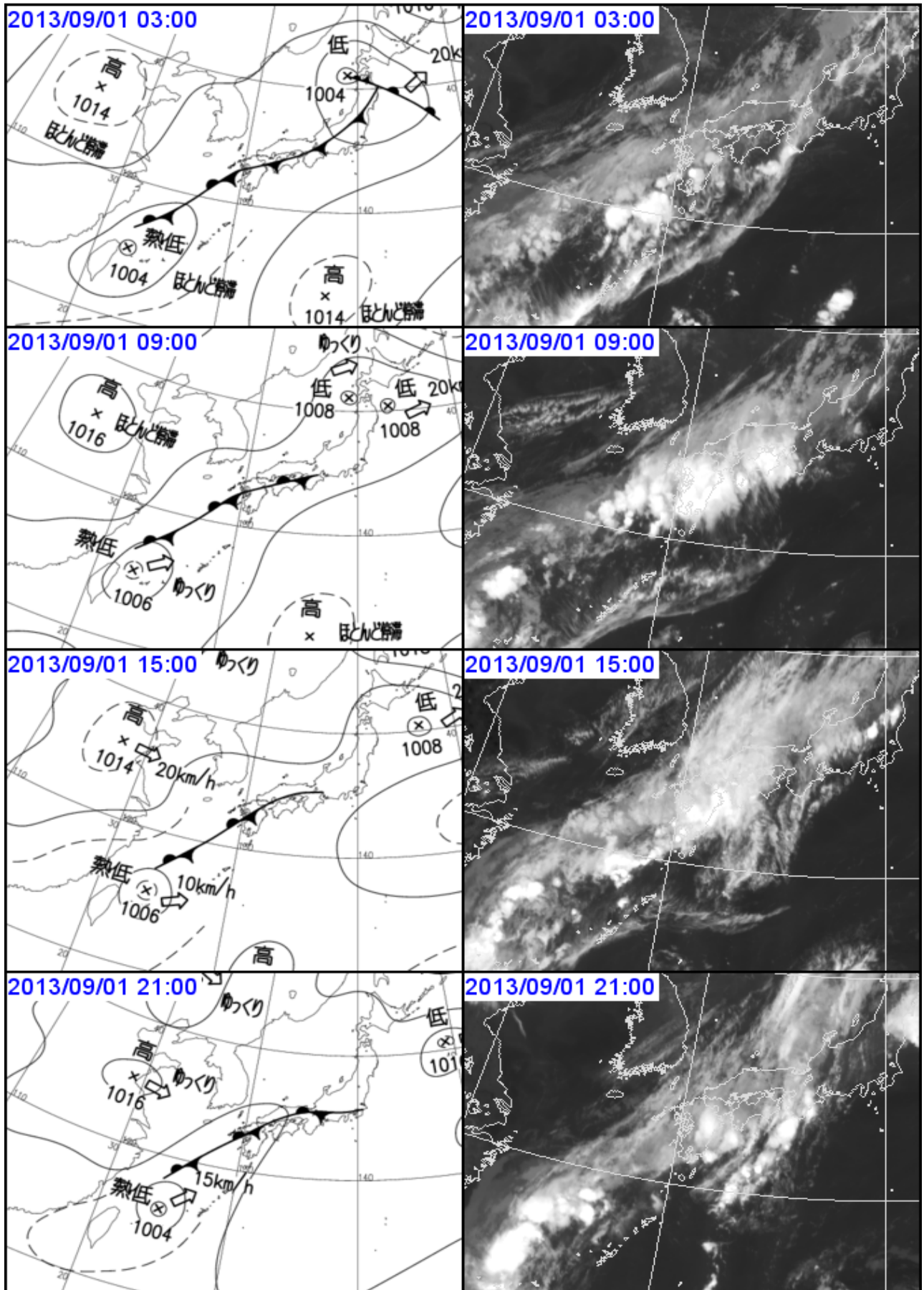
オ 天気図及び気象衛星画像



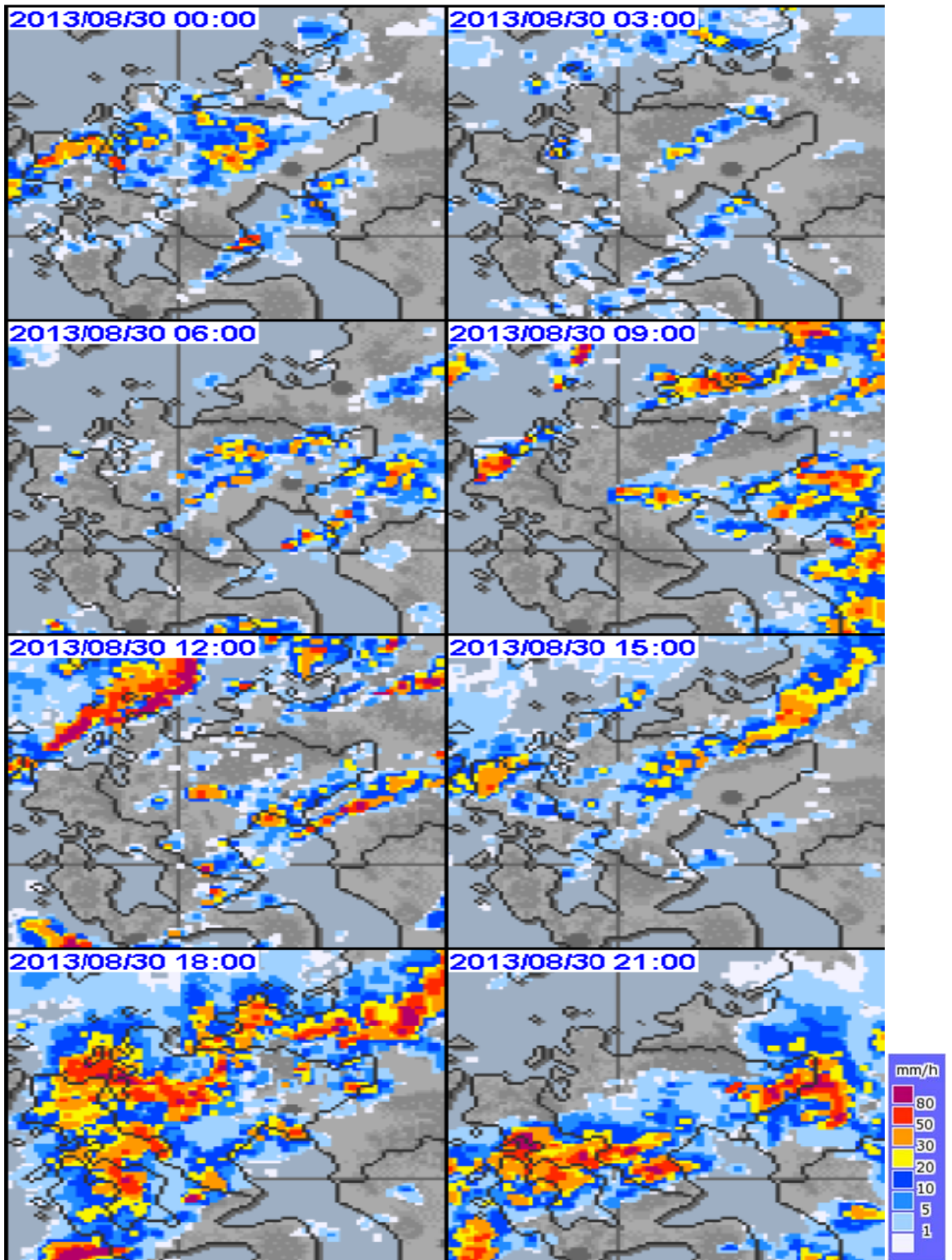
オ 天気図及び気象衛星画像



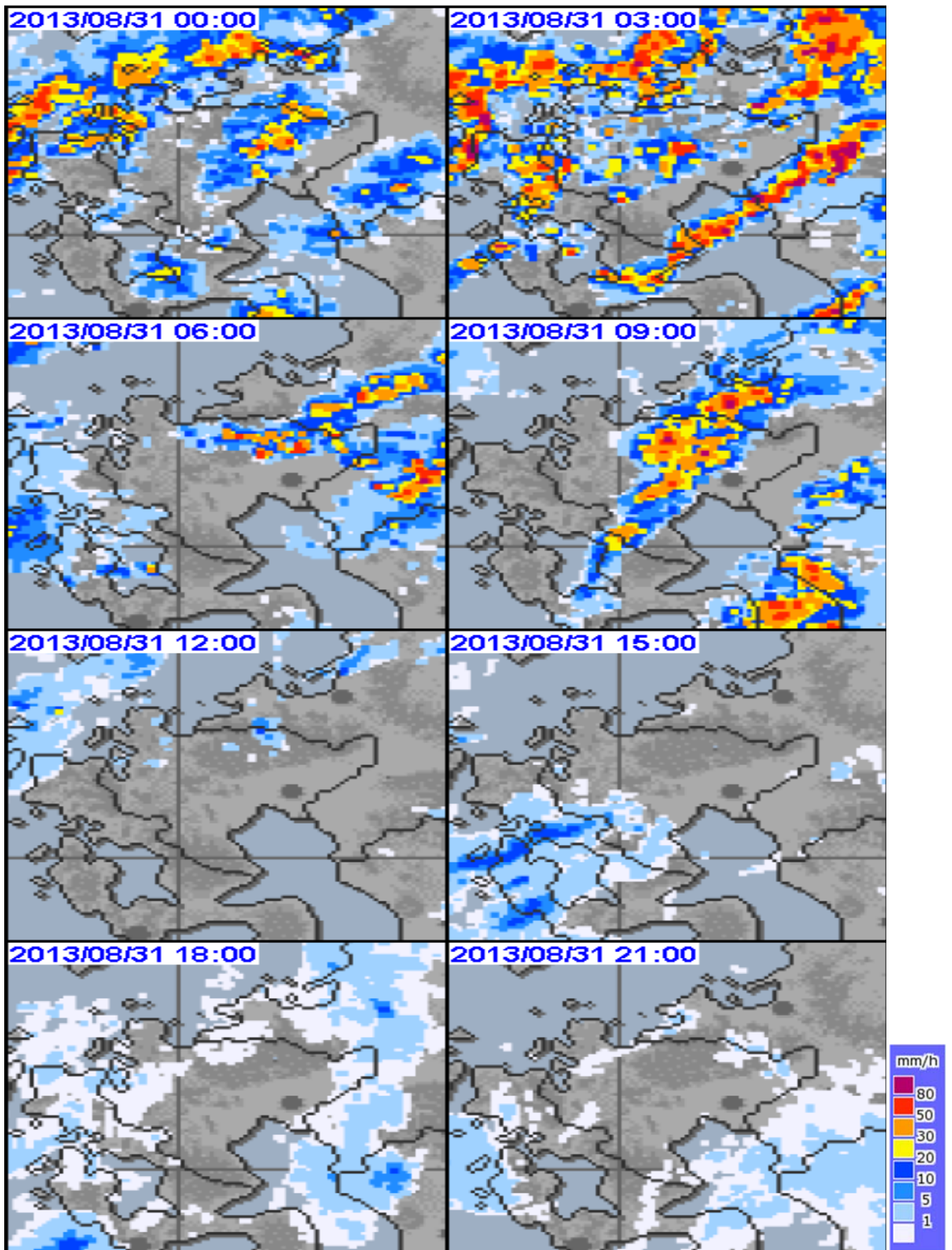
才 天気図及び気象衛星画像



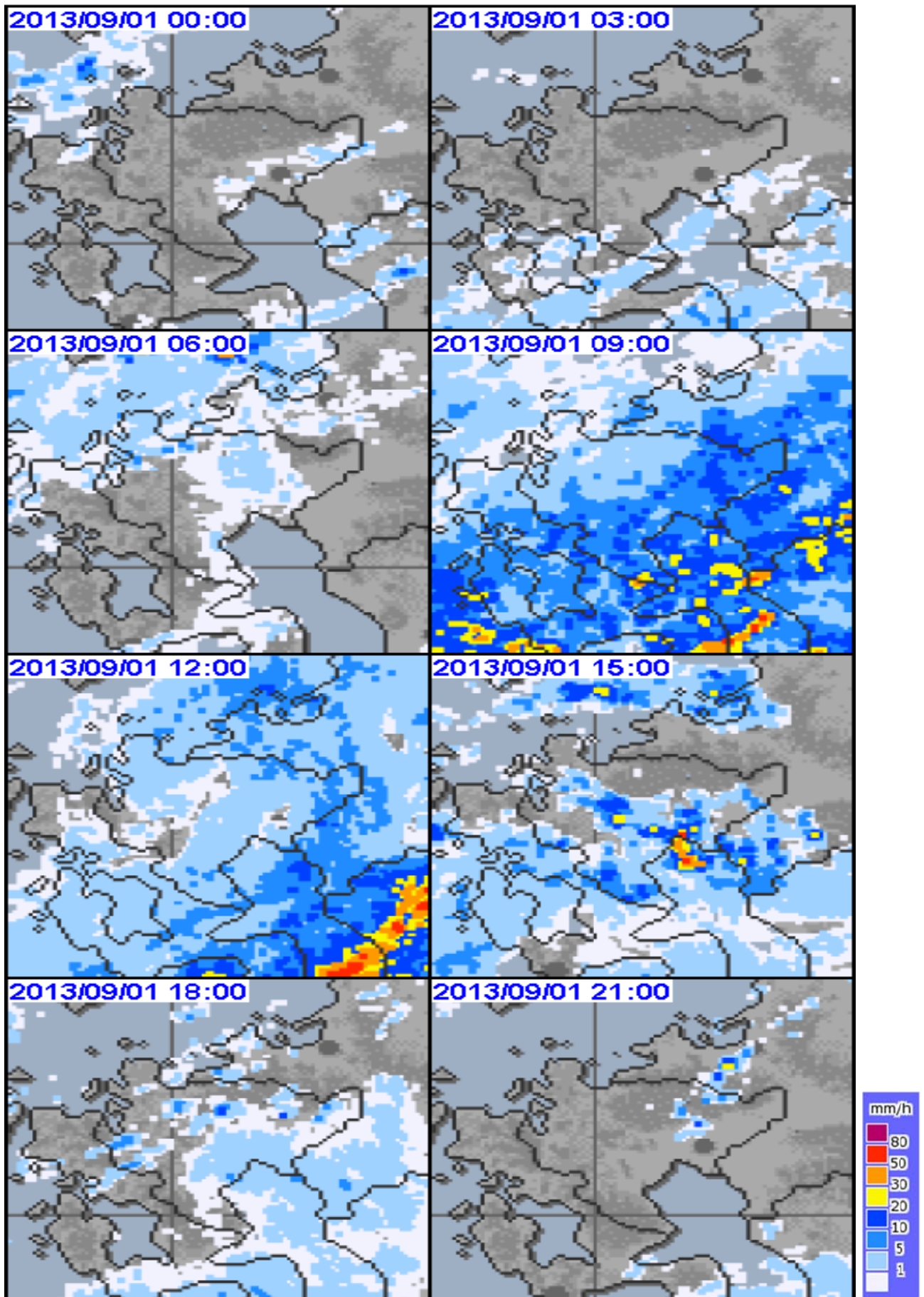
カ 気象レーダー画像



カ 気象レーダー画像



カ 気象レーダー画像



(2) 被害

ア 人的被害

なし

イ 住家被害

全壊 1 棟 (落雷による火災) (大町町)

床下浸水 4 5 棟 (唐津市、鹿島市、白石町)

ウ 被害額

285,908 千円

区分		被害数量	被害金額	備考 (箇所内訳等)
公共土木施設	河川	5	19,000 千円	
	道路	22	266,000 千円	
畜産	家畜	3	968 千円	豚 3 頭

(3) 災害応急対策

ア 災害警戒体制の設置状況

(ア) 県

災害情報連絡室 8月30日 11時23分 ~ 8月31日 17時33分

災害情報連絡室 9月1日 9時46分 ~ 同日 17時31分

(イ) 市町

災害対策本部 (1市)

神崎市

災害警戒本部 (1市1町)

唐津市、玄海町

災害情報連絡室 (8市9町)

佐賀市、鳥栖市、多久市、伊万里市、武雄市、鹿島市、小城市、嬉野市
吉野ヶ里町、基山町、上峰町、みやき町、有田町、大町町、江北町、白石町、
太良町

イ 消防機関の出動状況

大町町で落雷により発生した火災の消火活動

- ・ 杵藤地区広域市町村圏組合消防本部 16名
- ・ 消防団 88名

ウ 避難勧告等の発令状況

8月30日 21:15 神崎市全域に避難準備情報を発令

8月30日 21:45 佐賀市大和町松梅地区に避難準備情報を発令

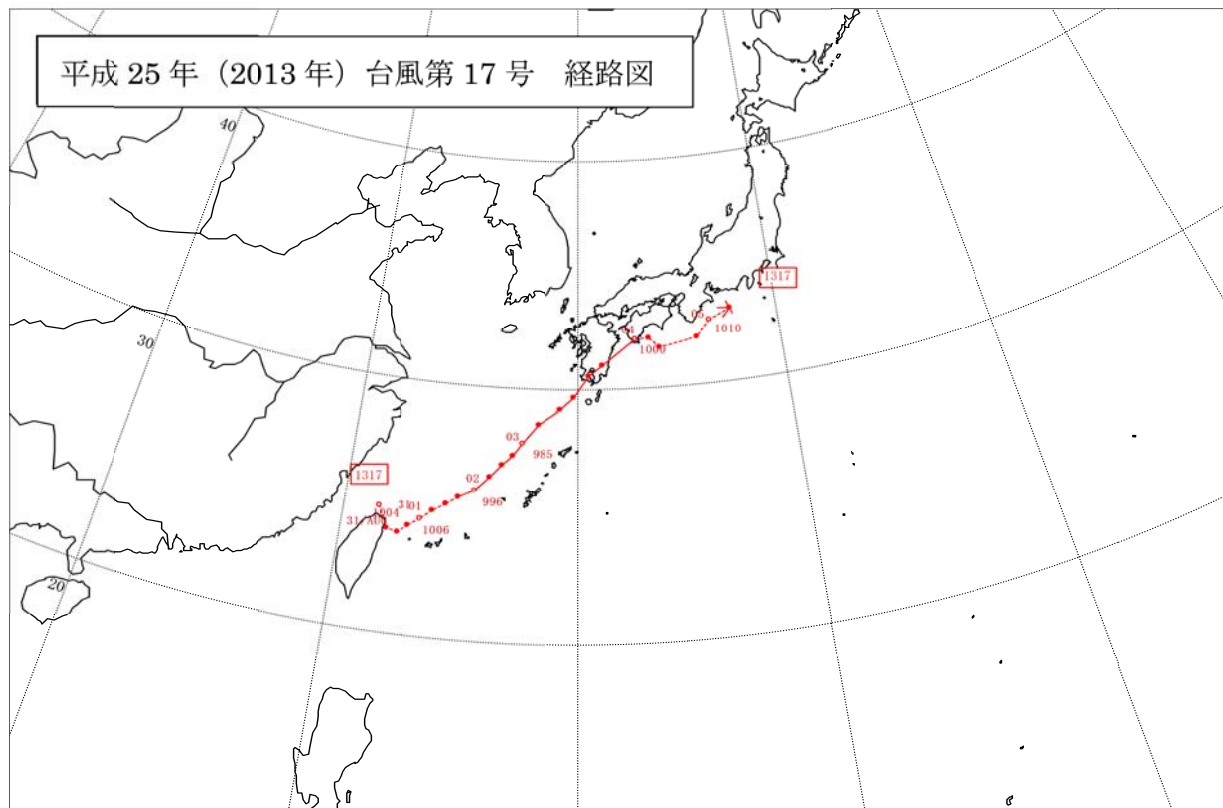
8月30日 22:00 佐賀市金立町(高速道より以北の各地区)に避難準備情報を発令

8月30日 22:00 佐賀市久保泉町(高速道より以北の各地区)に避難準備情報を発令

9. 9月4日の大雨

(1) 気象

ア 台風経路図



イ 降水量

(ア) 総雨量

観測所名	総雨量(mm)	観測所名	総雨量(mm)	観測所名	総雨量(mm)	観測所名	総雨量(mm)
佐賀	42.5	伊万里	23.0	唐津	16.5	白石	37.0
嬉野	34.5	川副	55.0	鳥栖	57.5	北山	30.0

(イ) 1時間当たりの雨量

2013年9月4日 単位:mm

時刻 観測所名	時刻																								日合計	日最大		日最大			
	01	02	03	04	05	06	07	08	09	10	11	12	13	14	15	16	17	18	19	20	21	22	23	24		1時間降水量		10分間降水量			
																										最大	時分	最大	時分		
唐津	5.0	4.0	6.0	0.5	0.0	0.0	0.5	0.0	0.0	0.0	0.0	0.0	0.0	0.0	0.5	0.0	0.0	0.0	0.0	0.0	0.0	0.0	0.0	0.0	0.0	0.0	16.5	7.0	0239	2.0	0215
北山	7.0	8.0	7.5	2.5	2.0	2.0	0.5	0.0	0.0	0.0	0.0	0.0	0.0	0.0	0.0	0.0	0.0	0.0	0.0	0.5	0.0	0.0	0.0	0.0	0.0	30.0	9.0	0157	2.0	0146	
鳥栖	8.5	11.0	15.0	8.5	4.5	3.0	2.5	1.5	2.5	0.5	0.0	0.0	0.0	0.0	0.0	0.0	0.0	0.0	0.0	0.0	0.0	0.0	0.0	0.0	0.0	57.5	17.0	0245	4.0	0203	
伊万里	6.0	7.0	8.0	0.5	0.5	0.5	0.0	0.0	0.0	0.0	0.0	0.0	0.0	0.5	0.0	0.0	0.0	0.0	0.0	0.0	0.0	0.0	0.0	0.0	0.0	23.0	9.5	0247	2.0	0241	
佐賀	7.5	9.0	12.0	4.5	3.5	2.5	2.5	1.0	0.0	0.0	0.0	0.0	0.0	0.0	0.0	0.0	0.0	0.0	0.0	0.0	0.0	0.0	0.0	0.0	0.0	42.5	13.0	0254	3.5	0211	
嬉野	9.0	9.5	9.5	3.5	2.0	0.5	0.5	0.0	0.0	0.0	0.0	0.0	0.0	0.0	0.0	0.0	0.0	0.0	0.0	0.0	0.0	0.0	0.0	0.0	0.0	34.5	11.0	0236	2.5	0227	
白石	8.5	10.5	9.0	3.5	3.5	1.5	0.5	0.0	0.0	0.0	0.0	0.0	0.0	0.0	0.0	0.0	0.0	0.0	0.0	0.0	0.0	0.0	0.0	0.0	0.0	37.0	12.5	0220	2.5	0213	
川副	7.0	12.5	16.5	5.5	5.5	3.5	3.0	1.5	0.0	0.0	0.0	0.0	0.0	0.0	0.0	0.0	0.0	0.0	0.0	0.0	0.0	0.0	0.0	0.0	0.0	55.0	18.5	0240	4.0	0223	

ウ 日最大風速

観測所名	9月4日		
	日最大風向・風速		起時
	風向(16方位)	風速(m/s)	
唐津	北	7.9	16時15分
伊万里	北北東	5.4	14時44分
佐賀	北東	13.2	1時35分
嬉野	南東	5.8	3時49分
白石	北	6.0	15時44分
川副	北東	10.7	3時21分

エ 注意報・警報の発表状況

地域	種類		発表日時	解除日時
	警報	注意報		
佐賀多久地区全域 鳥栖地区全域 伊万里地区全域 武雄市 大町町 江北町		大雨, 雷, 強風	(9/3 から継続)	(切替)
鹿島地区全域 白石町		雷, 強風		
唐津地区全域		大雨, 雷, 強風, 波浪		
武雄地区全域 伊万里地区全域 鹿島市 嬉野市		大雨, 雷, 強風	9/4 2:40	(切替)
鳥栖地区全域 佐賀多久地区全域	大雨(土砂災害)	雷, 強風		
唐津地区全域	大雨(土砂災害)	雷, 強風, 波浪		
太良町		雷, 強風		
佐賀多久地区全域 鳥栖地区全域 伊万里地区全域		大雨, 強風	9/4 8:50	(切替)

武雄地区全域 鹿島地区全域		強風		
唐津地区全域		大雨, 強風, 波浪		
鳥栖地区全域 武雄地区全域 鹿島地区全域 伊万里地区全域 多久市 小城市		強風	9/4 11:20	(切替)
佐賀市		大雨, 強風		
唐津市		大雨, 強風, 波浪		
玄海町		強風, 波浪		
唐津地区全域		強風, 波浪		
佐賀市 鹿島市 小城市 白石町 太良町		強風	9/4 14:35	(切替)
唐津地区全域		強風, 波浪	9/4 17:43	(9/5 へ継続)

(2) 被害

ア 人的被害

なし

イ 住家・非住家被害

なし

ウ 被害額

なし

(3) 災害応急対策

ア 災害警戒体制の設置状況

(ア) 県

災害情報連絡室 9月4日 02時40分 ～ 同日 08時50分

(イ) 市町

災害情報連絡室 (5市4町)

佐賀市、鳥栖市、多久市、小城市、神埼市

吉野ヶ里町、基山町、上峰町、みやき町

イ 消防機関の出動状況

なし

ウ 避難勧告等の発令状況

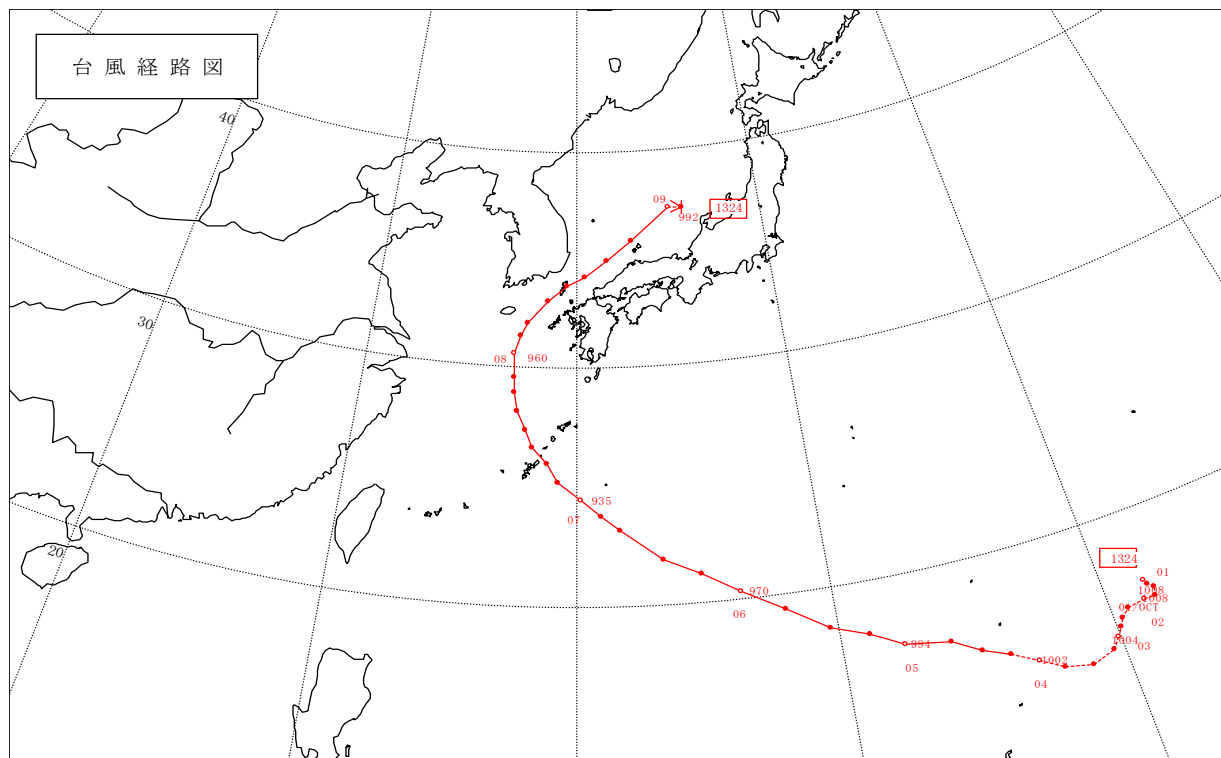
なし

10. 10月8日の暴風

(1) 気象

ア 概況

8日から9日は台風第24号や湿った空気の影響で5.0mmから45.5mmの降水量を観測した。



イ 日最大風向・風速

観測所名	10月8日		
	日最大風向・風速		起時
	風向(16方位)	風速(m/s)	
唐津	南	11.7	20時01分
伊万里	南西	10.5	21時12分
佐賀	南南東	16.2	19時34分
嬉野	南南東	12.1	17時15分
白石	南南東	11.6	17時56分
川副	南南東	14.5	18時23分

ウ 注意報・警報の発表状況

地域	種類		発表日時	解除日時
	警報	注意報		
佐賀県全域		強風	(10/7 から継続)	(切替)
鳥栖地区全域 伊万里地区全域 多久市 武雄市 嬉野市 大町町 江北町		強風	10/8 4:30	(切替)
唐津地区全域 佐賀市 鹿島市 小城市 白石町 太良町		強風, 波浪		
唐津地区全域	暴風, 波浪	雷, 高潮	10/8 14:39	(切替)
佐賀市 鹿島市 小城市 白石町 太良町	波浪	雷, 強風, 高潮		
鳥栖市 多久市 武雄市 嬉野市 吉野ヶ里町 基山町 上峰町 大町町 江北町		雷, 強風		
伊万里市	暴風	雷, 高潮		

神崎市		雷, 強風, 高潮		
有田町	暴風	雷		
唐津地区全域	暴風, 波浪	雷, 高潮		
佐賀市				
鹿島市				
小城市	波浪	雷, 強風, 高潮		
白石町				
太良町				
鳥栖市				
多久市				
武雄市				
嬉野市			10/8 22:48	(10/9 へ継続)
吉野ヶ里町				
基山町		雷, 強風		
上峰町				
みやき町				
有田町				
大町町				
江北町				
伊万里市				
神崎市		雷, 強風, 高潮		

(2) 被害

ア 人的被害

なし

イ 住家・非住家被害

なし

ウ 被害額

なし

(3) 災害応急対策

ア 災害警戒体制の設置状況

(ア) 県

災害情報連絡室 10月8日 14時39分 ~ 同日 22時48分

(イ) 市町(10市10町)

県内の全市町で災害情報連絡室を設置

イ 消防機関の出動状況

なし

ウ 避難勧告等の発令状況

なし

11. 11月10日にかけての大雨・洪水

(1) 気象

ア 降水量

(ア) 総雨量

観測所名	総雨量(mm)	観測所名	総雨量(mm)	観測所名	総雨量(mm)	観測所名	総雨量(mm)
佐賀	51.5	伊万里	68.5	唐津	36.5	白石	31.5
嬉野	32.0	川副	22.5	鳥栖	40.0	北山	43.5

(イ) 1時間当たりの雨量

2013年11月10日 単位:mm

時刻 観測所名	時刻																								日合計	日最大				
	01	02	03	04	05	06	07	08	09	10	11	12	13	14	15	16	17	18	19	20	21	22	23	24		1時間降水量	10分間降水量			
	最大	時分	最大	時分																										
唐津	4.0	2.0	9.0	12.5	8.5	0.0	0.0	0.0	0.0	0.5	0.0	0.0	0.0	0.0	0.0	0.0	0.0	0.0	0.0	0.0	0.0	0.0	0.0	0.0	0.0	36.5	13.5	0355	3.0	0357
北山	5.0	5.5	9.0	11.0	9.0	3.5	0.0	0.0	0.0	0.0	0.0	0.5	0.0	0.0	0.0	0.0	0.0	0.0	0.0	0.0	0.0	0.0	0.0	0.0	43.5	11.5	0410	3.0	0210	
鳥栖	2.0	4.0	5.5	6.0	10.5	11.5	0.5	0.0	0.0	0.0	0.0	0.0	0.0	0.0	0.0	0.0	0.0	0.0	0.0	0.0	0.0	0.0	0.0	0.0	40.0	13.5	0547	4.5	0523	
伊万里	3.5	5.5	16.5	15.5	27.5	0.0	0.0	0.0	0.0	0.0	0.0	0.0	0.0	0.0	0.0	0.0	0.0	0.0	0.0	0.0	0.0	0.0	0.0	0.0	68.5	29.5	0445	15.0	0440	
佐賀	3.0	3.0	10.5	9.5	10.5	15.0	0.0	0.0	0.0	0.0	0.0	0.0	0.0	0.0	0.0	0.0	0.0	0.0	0.0	0.0	0.0	0.0	0.0	0.0	51.5	22.5	0522	13.5	0511	
嬉野	2.0	1.5	4.0	10.0	13.0	1.0	0.0	0.0	0.0	0.0	0.0	0.5	0.0	0.0	0.0	0.0	0.0	0.0	0.0	0.0	0.0	0.0	0.0	0.0	32.0	13.5	0452	5.0	0452	
白石	0.5	0.5	3.0	6.5	12.5	7.5	0.0	0.0	0.0	0.0	0.5	0.0	0.0	0.5	0.0	0.0	0.0	0.0	0.0	0.0	0.0	0.0	0.0	0.0	31.5	18.0	0510	10.0	0505	
川副	0.0	0.0	3.0	3.0	6.5	9.5	0.0	0.0	0.0	0.0	0.0	0.5	0.0	0.0	0.0	0.0	0.0	0.0	0.0	0.0	0.0	0.0	0.0	0.0	22.5	13.0	0531	7.0	0517	

イ 注意報・警報の発表状況

地域	種類		発表日時	解除日時
	警報	注意報		
佐賀多久地区全域 鳥栖地区全域 武雄地区全域 伊万里地区全域 鹿島市 嬉野市		大雨, 雷, 強風, 洪水	(11/9 から継続)	(切替)
唐津地区全域		大雨, 雷, 強風, 波浪, 洪水		
太良町		雷, 強風		
佐賀多久地区全域 鳥栖地区全域 武雄地区全域 鹿島地区全域		大雨, 雷, 強風, 洪水	11/10 3:57	(切替)
唐津地区全域	大雨(浸水害), 洪水	雷, 強風, 波浪		
伊万里地区全域	大雨(浸水害), 洪水	雷, 強風		

佐賀多久地区全域 鳥栖地区全域 武雄地区全域 鹿島地区全域 伊万里地区全域		雷, 強風	11/10 5:50	(切替)
唐津地区全域		雷, 強風, 波浪		
唐津地区全域		強風, 波浪	11/10 7:25	(11/11へ継続)

(2) 被害

ア 人的被害

なし

イ 住家・非住家被害

なし

ウ 被害額

なし

(3) 災害応急対策

ア 災害警戒体制の設置状況

(ア) 県

災害情報連絡室 7月20日 03時57分 ~ 同日 05時50分

(イ) 市町(2市2町)

災害情報連絡室(唐津市、伊万里市、玄海町、有田町)

イ 消防機関の出動状況

なし

ウ 避難勧告等の発令状況

なし

平成 25 年の気象概況と天気概況

平成 25 年 1 月

(上旬) 佐賀県では、寒気の影響を受ける日が多く、平均気温は平年よりかなり低いところが多かった。また、降水量は平年よりかなり少ないところがあった。佐賀の平均気温は平年より低く、降水量は平年よりかなり少なく、日照時間は平年並となった。県内の観測所では、1 日は気圧の谷や寒気の影響で 0.5mm から 7.5mm の降水量を観測した。2 日は気圧の谷や寒気の影響で 1.0mm の降水量を観測したところがあった。

(中旬) 佐賀県では、高気圧に覆われ晴れの日が多く、日照時間は平年よりかなり多かった。17 日から 18 日にかけて気圧の谷や強い寒気の流れ込みの影響で、17 日は伊万里で 4cm、18 日は佐賀で 1cm、伊万里で 7cm の積雪を観測した。佐賀の平均気温と降水量は平年並、日照時間は平年よりかなり多かった。県内の観測所では、13 日から 14 日は低気圧の影響で、10.0mm から 31.0 mm の降水量を観測した。17 日から 18 日は気圧の谷や寒気の影響で、0.5mm から 31.5mm の降水量を観測した。

(下旬) 佐賀県では、冬型の気圧配置となる日もあったが、高気圧に覆われ晴れの日が多かった。日照時間は平年よりかなり多く、降水量は平年よりかなり少ないところが多かった。佐賀の平均気温は平年並、降水量は平年よりかなり少なく、日照時間は平年よりかなり多かった。県内の観測所では、22 日は気圧の谷や寒気の影響で、0.5mm から 16.0mm の降水量を観測したところがあった。25 日は強い寒気の影響で雪が降り、0.5mm の降水量を観測したところがあった。

1 月の佐賀市の天気概況(6 時～18 時)

1 日	曇時々雨一時雪	2 日	曇一時晴
3 日	晴一時曇	4 日	晴一時曇
5 日	晴時々曇	6 日	曇時々晴
7 日	曇時々晴	8 日	曇一時晴
9 日	晴	10 日	晴
11 日	快晴	12 日	晴
13 日	曇後雨	14 日	曇後晴
15 日	快晴	16 日	曇一時晴
17 日	曇一時雨、みぞれを伴う	18 日	曇後晴
19 日	晴一時曇	20 日	薄曇後晴
21 日	雨	22 日	曇時々雨
23 日	曇一時雨	24 日	曇時々晴
25 日	晴	26 日	雪一時曇後晴
27 日	雪一時曇後晴	28 日	快晴
29 日	曇一時晴	30 日	晴
31 日	薄曇一時晴		

平成 25 年 2 月

(上旬) 佐賀県では、前線や低気圧及び冬型の気圧配置の影響で、曇りや雨及び雪の日が多く、降水量は平年よりかなり多かった。8 日の平均気温は、強い寒気の影響で、唐津(-0.3℃)、伊万里(-0.5℃)、嬉野(-0.7℃)で氷点下となった。佐賀の平均気温は平年より高く、降水量は平年よりかなり多く、日照時間は平年より少なかった。県内の観測所では、1 日から 2 日は前線の影響で、25.5mm から 49.0mm の降水量を観測した。3 日は気圧の谷の影響で、0.5mm から 1.5mm の降水量を観測した。4 日は前線の影響で、6.0mm から 31.5mm の降水量を観測した。5 日は低気圧の影響で、10.5mm から 15.5mm の降水量を観測した。6 日は低気圧の影響で、0.5mm から 2.5mm の降水量を観測した。8 日は寒気の影響で、1.0mm の降水量を観測したところがあった。

(中旬) 佐賀県では、前線を伴った低気圧が周期的に通過した影響により、降水量は平年よりかなり多いところがあった。佐賀の平均気温は平年並、降水量は平年より多く、日照時間は平年並となった。県内の観測所では、12 日は低気圧の影響で、4.5mm から 7.5mm の降水量を観測した。14 日から 15 日は前線や低気圧の影響で、10.0mm から 15.0mm の降水量を観測した。17 日から 18 日は前線や低気圧の影響で、24.5mm から 59.5mm の降水量を観測した。19 日は気圧の谷や寒気の影響で、3.5mm から 33.0mm の降水量を観測した。20 日は気圧の谷や寒気の影響で、0.5mm の降水量を観測したところがあった。

(下旬) 佐賀県では、高気圧に覆われ晴れの日が多かった。このため、日照時間は平年よりかなり多かった。佐賀の平均気温と降水量は平年並、日照時間は平年よりかなり多かった。県内の観測所では、26 日から 27 日は前線や低気圧の影響で、8.5mm から 22.5mm の降水量を観測した。

2 月の佐賀市の天気概況(6 時～18 時)

1 日	雨	2 日	晴
3 日	晴一時曇	4 日	曇一時雨
5 日	曇後雨	6 日	曇一時雨
7 日	晴後曇	8 日	曇時々雪
9 日	晴一時曇	10 日	快晴
11 日	晴	12 日	曇後雨
13 日	晴	14 日	晴後曇
15 日	曇	16 日	快晴
17 日	曇	18 日	雨
19 日	雨一時曇	20 日	快晴
21 日	晴	22 日	曇後晴
23 日	快晴	24 日	快晴
25 日	晴後一時曇	26 日	雨一時曇
27 日	雨一時曇	28 日	晴

平成 25 年 3 月

(上旬) 佐賀県では、高気圧に覆われ晴れの日が多かった。平均気温は平年よりかなり高く、日照時間は平年よりかなり多いところがあった。また、8日から10日にかけて今年初めての黄砂を観測した。佐賀の平均気温は平年よりかなり高く、降水量は平年より少なく、日照時間は平年より多かった。県内の観測所では、1日は前線の影響で、9.5mmから25.5mmの降水量を観測した。10日は前線の影響で1.0mmから2.5mmの降水量を観測したところがあった。8日から10日にかけて黄砂を観測した。

(中旬) 佐賀県では、天気は周期的に変化した。18日は、嬉野で3月の日最大風速の極値(11.0m/s)を更新し、また、佐賀で桜の開花を観測した。佐賀の平均気温は平年より高く、降水量は平年より多く、日照時間は平年並となった。県内の観測所では、13日は前線通過により、10.5mmから32.0mmの降水量を観測した。17日から18日は前線の影響で、19.5mmから53.0mmの降水量を観測した。20日は前線の影響で、3.5mmから13.5mmの降水量を観測した。また、18日は嬉野で南南東の風11.0m/sの日最大風速を観測し、3月の日最大風速の極値を更新した。

(下旬) 佐賀県では、天気は周期的に変化した。降水量は平年よりかなり少なかった。25日は桜の満開を観測した。(最も早かった1982年と同じ) 佐賀の平均気温は平年より高く、降水量は平年よりかなり少なく、日照時間は平年並となった。県内の観測所では、21日は気圧の谷の影響で、0.5mmの降水量を観測したところがあった。22日は気圧の谷の影響で、2.5mmから6.0mmの降水量を観測した。25日は気圧の谷の影響で、0.5mmの降水量を観測したところがあった。27日は前線を伴った低気圧の影響で、3.0mmから8.5mmの降水量を観測した。

3月の佐賀市の天気概況(6時～18時)

1日	雨	2日	晴一時曇
3日	晴	4日	晴
5日	晴	6日	快晴
7日	晴後曇	8日	晴一時薄曇
9日	曇後晴、霧を伴う	10日	曇一時晴
11日	晴一時薄曇	12日	晴
13日	雨一時曇	14日	曇後晴
15日	晴一時薄曇	16日	晴後一時薄曇
17日	曇後雨	18日	雨後曇、大風・雷を伴う
19日	晴一時曇	20日	雨後曇
21日	晴	22日	曇時々晴後雨
23日	曇	24日	曇一時晴
25日	曇	26日	薄曇
27日	薄曇	28日	晴一時薄曇
29日	薄曇	30日	晴後薄曇
31日	曇		

平成 25 年 4 月

(上旬) 佐賀県では、低気圧や気圧の谷の通過により天気は周期的に変化した。6日から7日は低気圧が九州の南海上を通過し、まとまった雨となった。7日は、のだふじの開花(平年より8日早く、昨年より17日早い)を観測した。佐賀の平均気温は平年並、降水量は平年並、日照時間は平年より多かった。県内の観測所では、2日から3日は低気圧の影響で、11.0mmから25.5mmの降水量を観測した。6日から7日は低気圧の影響で、25.5mmから45.5mmの降水量を観測した。

(中旬) 佐賀県では、低気圧や気圧の谷の影響により曇や雨の日があったが、その他は高気圧に覆われ晴れた日が多かった。14日は前線の影響で大気の状態が不安定となり雹を観測した。佐賀の平均気温は平年より低く、降水量は平年より多く、日照時間は平年並となった。県内の観測所では、14日は前線の影響で、0.5mmから10.5mmの降水量を観測した。17日は気圧の谷や湿った空気の影響で、21.5mmから45.5mmの降水量を観測した。20日は気圧の谷や低気圧の影響で、15.0mmから20.5mmの降水量を観測した。

(下旬) 佐賀県では、高気圧に覆われて晴れた日が多かったが、23日から24日と29日から30日は低気圧や前線の影響を受けた。平均気温は寒気の影響で平年より低くなった。22日は、やまつつじの開花(平年より13日早く、昨年より4日早い)を観測した。佐賀の平均気温は平年より低く、降水量は平年より少なく、日照時間は平年より多かった。県内の観測所では、21日は寒気の影響で、1.5mmから0.5mmの降水量を観測した。23日から24日は低気圧や前線の影響で、20.5mmから3.5mmの降水量を観測した。29日から30日は低気圧や前線の影響で、26.0mmから8.5mmの降水量を観測した。

4月の佐賀市の天気概況(6時～18時)

1日	晴時々薄曇	2日	雨後曇
3日	晴後薄曇	4日	曇
5日	曇	6日	雨
7日	曇時々雨	8日	晴
9日	曇後晴	10日	曇時々晴
11日	曇時々雨	12日	晴後曇
13日	晴	14日	曇後時々雨、雷・ひょうを伴う
15日	快晴	16日	曇
17日	雨一時曇後晴	18日	曇後晴
19日	晴	20日	曇後雨
21日	晴一時曇	22日	晴一時薄曇
23日	曇後時々雨	24日	曇一時雨
25日	晴一時曇、霧を伴う	26日	晴
27日	晴	28日	快晴
29日	晴一時曇	30日	雨時々曇

平成 25 年 5 月

(上旬) 佐賀県では、高気圧に覆われて晴れた日が多く、日照時間は平年よりかなり多かった。7 日は、しおからとんぼの初見(平年より 5 日早く、昨年より 9 日早い)を観測した。佐賀の平均気温は平年より低く、降水量は平年より少なく、日照時間は平年よりかなり多かった。県内の観測所では、9 日から 10 日は気圧の谷や前線の影響で、15.5mm から 30.5mm の降水量を観測した。

(中旬) 期間の終わりに低気圧や気圧の谷の影響で雨の日もあったが、その他は高気圧に覆われて晴れた日が多く平均気温は平年よりかなり高かった。13 日には日最高気温が佐賀で 31.6℃、白石で 31.2℃、嬉野で 30.6℃と、今年初めて真夏を観測した。佐賀の平均気温は平年よりかなり高く、降水量は平年より少なく、日照時間は平年より多かった。県内の観測所では、18 日から 19 日は気圧の谷や低気圧の影響で、6.5mm から 27.5mm の降水量を観測した。降水量は平年より少なく、少雨の状況が続いている。

(下旬) 佐賀県では、期間の前半は高気圧に覆われて晴れた日が多く、後半は気圧の谷や湿った空気の影響で曇りや雨の日が多かった。25 日は、ほたるの初見(平年より 2 日遅く、昨年より 2 日遅い)を観測した。また、福岡管区気象台は、27 日に「九州北部地方(山口県を含む)は、梅雨入りしたと見られます」と発表した。佐賀の平均気温は平年よりかなり高く、降水量は平年より多く、日照時間は平年並となった。県内の観測所では、28 日は気圧の谷や湿った空気の影響で、29.0mm から 107.5mm の降水量を観測し、大雨となったところがあった。

5 月の佐賀市の天気概況(6 時～18 時)

1 日	晴	2 日	晴
3 日	晴	4 日	晴
5 日	快晴	6 日	晴後一時薄曇
7 日	晴	8 日	薄曇
9 日	曇	10 日	雨後時々曇
11 日	曇後時々晴	12 日	晴一時薄曇
13 日	快晴	14 日	晴
15 日	薄曇	16 日	薄曇後一時晴
17 日	薄曇	18 日	晴後曇
19 日	雨	20 日	晴一時曇
21 日	晴一時曇	22 日	薄曇一時晴
23 日	薄曇	24 日	晴後薄曇
25 日	薄曇時々晴	26 日	薄曇一時晴
27 日	薄曇一時晴	28 日	大雨
29 日	曇一時晴	30 日	曇後一時雨
31 日	曇		

平成 25 年 6 月

(上旬) 佐賀県では、期間のはじめと終わりに気圧の谷や前線の影響で雨となる日もあったが、その他は高気圧に覆われて晴れた日が多かった。4日は、あじさいの開花(平年より3日早く、昨年より2日早い)を観測した。佐賀の平均気温は平年並、降水量は平年並、日照時間は平年より少なかった。県内の観測所では、1日から2日は気圧の谷や前線の影響で、22.5mm から 40.5mm の降水量を観測した。9日は気圧の谷や湿った空気の影響で、12.0mm から 36.0mm の降水量を観測した。

(中旬) 佐賀県では、梅雨前線や気圧の谷の影響で曇りや雨の日が多かった。佐賀の平均気温は平年よりかなり高く、降水量は平年並、日照時間は平年より少なかった。県内の観測所では、11日から12日は気圧の谷や湿った空気の影響で、0.5mm から 8.5mm の降水量を観測した。15日は梅雨前線の影響で、19.0mm から 54.5mm の降水量を観測した。18日から20日は、梅雨前線や湿った気流の影響で 33.5mm から 140.5mm を観測し、大雨となったところがあった。

(下旬) 佐賀県では、梅雨前線や低気圧および気圧の谷の影響で、曇りや雨の日が多かった。佐賀の平均気温は平年より低く、降水量は平年並、日照時間は平年よりかなり少なかった。県内の観測所では、21日は梅雨前線の影響で、19.0mm から 67.5mm の降水量を観測した。23日から26日は梅雨前線や低気圧の影響で、57.5mm から 127.0mm の降水量を観測した。29日から30日は梅雨前線や低気圧の影響で、2.0mm から 17.5mm の降水量を観測した。

6月の佐賀市の天気概況(6時~18時)

1日	雨	2日	曇一時雨
3日	晴	4日	晴後一時曇
5日	薄曇	6日	薄曇
7日	薄曇一時晴	8日	曇
9日	雨時々曇	10日	曇一時雨
11日	曇一時雨	12日	晴一時曇
13日	曇	14日	曇一時晴
15日	曇時々雨一時晴	16日	晴時々曇
17日	晴	18日	曇時々雨
19日	曇時々雨	20日	大雨一時曇
21日	大雨一時曇	22日	雨後曇
23日	曇時々雨	24日	曇時々雨
25日	曇	26日	曇時々雨
27日	曇時々雨	28日	曇一時雨
29日	曇	30日	曇一時雨後晴

平成 25 年 7 月

(上旬) 佐賀県では、期間の中頃までは梅雨前線や湿った空気の影響で曇りや雨の日が多く、期間の終わりは太平洋高気圧に覆われて晴れた。2日は、さるすべりの開花(平年より 25 日早く、昨年より 24 日早い)を観測し、早いほうからの極値を更新した。10日は、あぶらぜみの初鳴(平年より 1 日早く、昨年と同じ)を観測した。また、福岡管区気象台は8日に「九州北部地方(山口県を含む)は、梅雨明けしたとみられます」と発表した。佐賀の平均気温はかなり高く、降水量は平年並、日照時間は平年並となった。県内の観測所では、1日は、湿った空気や気圧の谷の影響で、4.0mm から 12.5mm の降水量を観測した。3日から7日は梅雨前線が朝鮮半島から対馬海峡に停滞した。このため、3日から4日は 17.5mm から 110.5mm、6日から7日は 20.5mm から 158.5mm の降水量を観測し大雨となったところがあった。

(中旬) 佐賀県では、太平洋高気圧に覆われて晴れた日が多かったが、上空の寒気や強い日射、湿った空気の影響で雷雨となった所もあった。佐賀の平均気温は平年よりかなり高く、降水量は平年よりかなり少なく、日照時間は平年よりかなり多かった。県内の観測所では、13日と14日は上空の寒気や強い日射、湿った空気の影響で 1.5 ミリ～4.0 ミリの降水量を観測したところがあった。18日は強い日射や湿った空気の影響で 47.0 ミリの降水量を観測したところがあった。

(下旬) 佐賀県では、前線や気圧の谷、湿った空気の影響で曇りの日が多く、にわか雨や雷雨となる所があった。31日は、少雨と長期間の高温に関する佐賀県気象情報を発表した。佐賀の平均気温は平年よりかなり高く、降水量は平年並、日照時間は平年より少なかった。県内の観測所では、26日は前線や湿った空気の影響で 4.0 ミリ～71.5 ミリの降水量を観測した。29日は湿った空気の影響で 0.5 ミリ～7.5 ミリの降水量を観測した。30日は前線や湿った空気の影響で 0.5 ミリ～18.5 ミリの降水量を観測した。

7月の佐賀市の天気概況(6時～18時)

1日	雨後曇一時晴	2日	曇
3日	曇後大雨、雷を伴う	4日	雨一時曇
5日	曇	6日	雨一時曇
7日	晴一時曇	8日	晴
9日	晴時々曇	10日	晴一時曇
11日	晴	12日	晴
13日	晴一時雨	14日	薄曇
15日	晴一時曇	16日	晴
17日	晴	18日	晴後一時雨、雷を伴う
19日	晴	20日	晴一時曇
21日	晴	22日	晴
23日	晴後薄曇	24日	晴一時曇
25日	晴一時曇	26日	曇時々雨、雷を伴う

27日	曇時々雨、雷を伴う	28日	曇
29日	曇一時雨	30日	曇
31日	晴一時曇		

平成 25 年 8 月

(上旬) 佐賀県では、期間の始めと終わりは太平洋高気圧に覆われて晴れた日が多かった。中頃は気圧の谷や湿った空気の影響でにわか雨や雷雨となる所があった。また、4日は伊万里で14時11分までの1時間に58.5mm、5日は川副で16時59分までの1時間に58.0mmの非常に激しい雨を観測し、日最大1時間降水量の8月の極値を更新した。7日は、ひぐらしの初鳴(平年より12日遅く、昨年は欠測)を観測した。佐賀の平均気温は平年より高く、降水量は平年より多く、日照時間は平年より少なかった。県内の観測所では、期間の中頃に気圧の谷や湿った空気、強い日射の影響によりにわか雨や雷雨となる所があり、4日は28.5mmから167.5mmの降水量を観測し、伊万里167.5mm、白石139.5mmと大雨になった。5日は6.0mmから84.5mmの降水量を観測した。7日は0.5mmから3.5mmの降水量を観測した。

(中旬) 佐賀県では、太平洋高気圧に覆われて晴れた日が多かったが、上空の寒気や強い日射、湿った空気の影響で雷雨となる日があった。19日は佐賀で8月の日最高気温の高い方からの第1位、20日は嬉野で日最高気温の高い方からの観測史上第1位を更新した。また、まとまった雨が降らず降水量は平年よりかなり少なかった。佐賀の平均気温は平年よりかなり高く、降水量は平年よりかなり少なく、日照時間は平年よりかなり多かった。県内の観測所では、19日は晴れて気温が上がり、佐賀で38.6℃(8月の1位)、20日は嬉野で38.4℃(観測史上1位)の日最高気温を観測した。

(下旬) 佐賀県では低気圧や前線、湿った空気や強い日射の影響で、曇りや雨の日が多かった。川副では8月の月降水量の多い方からの第1位、伊万里で8月の月間日照時間の多い方からの第1位を更新した。佐賀の平均気温は平年並、降水量は平年よりかなり多く、日照時間は平年より少なかった。県内の観測所では、21日～23日は湿った空気や強い日射の影響で21日は1.0mm～20.0mm、22日は0.5mm～5.0mm、23日は1.0mm～44.5mmの降水量を観測した。24日～25日は前線や湿った空気の影響で、総雨量81.0mm～299.5mmを観測し大雨となった。29日～31日は前線や湿った空気、台風第15号から変わった低気圧の影響で、総雨量141.5mm～266.0mmを観測し大雨となった。

8月の佐賀市の天気概況(6時～18時)

1日	曇後晴	2日	晴一時曇
3日	晴後一時曇	4日	大雨、雷を伴う
5日	雨時々曇、雷を伴う	6日	晴
7日	曇一時雨後晴	8日	晴
9日	曇時々晴	10日	晴一時曇
11日	曇時々晴、雷を伴う	12日	晴一時雨
13日	晴後一時曇	14日	晴一時曇
15日	晴一時薄曇	16日	晴

17日	晴一時曇	18日	晴時々薄曇
19日	晴	20日	晴
21日	晴	22日	薄曇一時晴
23日	曇一時雨、雷を伴う	24日	大雨、雷を伴う
25日	大雨、雷を伴う	26日	雨後曇時々晴
27日	雨後曇時々晴	28日	晴時々曇
29日	曇一時雨	30日	曇時々雨、雷を伴う
31日	曇時々雨、雷を伴う		

平成 25 年 9 月

(上旬) 佐賀県では、期間の始めは台風第 17 号や前線の影響で、曇りや雨となった。その後は高気圧に覆われて晴れる日が多かったが、前線や湿った空気の影響で雨となる日があった。また、8 日はやまはぎの開花(平年より 27 日遅く、昨年より 18 日遅い)を観測した。佐賀の平均気温は平年よりかなり低く、降水量は平年より多く、日照時間は平年より少なかった。県内の観測所では、台風第 17 号や前線の影響により雨や雷雨となる日があり、1 日は 13.5mm から 55.5mm の降水量を観測した。2 日は 1.5mm から 25.5mm の降水量を観測した。3 日から 4 日は 69.0mm から 130.0mm の降水量を観測した。7 日は 0.5mm から 3.5mm の降水量を観測した。8 日は 0.5mm から 2.5mm の降水量を観測したところがあった。

(中旬) 佐賀県では、太平洋高気圧に覆われて晴れた日が多かったが、期間の中頃に台風第 18 号からの湿った空気や気圧の谷の影響で曇りとなる日があった。佐賀の平均気温は平年より高く、降水量は平年よりかなり少なく、日照時間は平年よりかなり多かった。

(下旬) 佐賀県では、高気圧に覆われて晴れた日が多かったが、後半は気圧の谷や前線、湿った空気の影響で、曇りや雨の日があった。白石では 9 月の月間日照時間の多い方からの第 1 位を更新した。佐賀の平均気温は平年より高く、降水量は平年より少なく、日照時間は平年より多かった。県内の観測所では、25 日は気圧の谷の影響で 5.0mm から 8.5mm の降水量を観測したところがあった。29 日から 30 日は前線や湿った空気の影響で 5.0mm から 15.5mm の降水量を観測した。

9 月の佐賀市の天気概況(6 時～18 時)

1日	大雨一時曇	2日	雨
3日	雨、雷を伴う	4日	曇一時雨
5日	晴後時々曇	6日	薄曇時々晴
7日	雨時々曇	8日	曇一時雨
9日	晴	10日	晴
11日	晴	12日	晴時々曇
13日	晴	14日	晴
15日	曇一時雨	16日	晴
17日	快晴	18日	晴

19日	快晴	20日	快晴
21日	晴	22日	晴一時曇
23日	晴	24日	快晴
25日	晴後曇一時雨	26日	晴
27日	晴	28日	晴
29日	雨	30日	雨

平成 25 年 10 月

(上旬) 佐賀県では、気圧の谷や湿った空気の影響で曇りや雨の日もあったが、暖かい空気の流入と高気圧に覆われて昼間は晴れる日も多く、平均気温は平年よりかなり高くなった。また、7日は嬉野で 32.5 度・川副で 32.2 度を観測し、10 月の日最高気温の高い方からの第 1 位、8日は嬉野で南南東の風 12.1m/s を観測し、10 月の日最大風向・風速の第 1 位を更新した。9日は、すすきの開花(平年より 18 日遅く、昨年より 19 日遅い)を観測した。佐賀の平均気温は平年よりかなり高く、降水量は平年並、日照時間は平年より少なかった。県内の観測所では、5日は気圧の谷や湿った空気の影響で 8.0mm から 23.5mm の降水量を観測した。8日から9日は台風第 24 号や湿った空気の影響で 5.0mm から 45.5mm の降水量を観測した。10日は湿った空気の影響で 0.5mm から 23.0mm の降水量を観測した。

(中旬) 佐賀県では、高気圧に覆われて晴れた日が多かったが、寒冷前線や台風第 26 号、気圧の谷の影響で雨や曇りとなる日もあった。11日は川副で日最大 1 時間降水量 38.5mm を観測し、10 月の極値を更新した。佐賀の平均気温は平年より高く、降水量は平年よりかなり多く、日照時間は平年並だった。県内の観測所では、11日は寒冷前線の影響で 15.0mm から 88.0mm の降水量を観測した。16日は気圧の谷や寒気の影響で 0.5mm から 26.5mm の降水量を観測したところがあった。19日は気圧の谷の影響で 0.5mm から 2.0mm の降水量を観測した。

(下旬) 佐賀県では期間の前半は前線や湿った空気の影響で、曇りや雨の日があったが、後半は高気圧に覆われて晴れた。また、嬉野で「月平均気温の高い方から」、白石で「月降水量の多い方から」、川副で「月平均気温の高い方から」「月降水量の多い方から」の 10 月の第 1 位を更新した。佐賀の平均気温は平年より高く、降水量は平年よりかなり多く、日照時間は平年並となった。県内の観測所では、21日は湿った空気の影響で 1.0mm、22日は気圧の谷の影響で 2.0mm～13.0mm の降水量を観測したところがあった。23日から 25日は前線や湿った空気、台風第 27 号の影響で 79.0mm～156.0mm の降水量を観測した。27日は寒気の影響で 0.5mm の降水量を観測したところがあった。

10 月の佐賀市の天気概況(6 時～18 時)

1日	晴	2日	晴時々曇
3日	曇一時晴	4日	晴後時々曇
5日	雨一時曇	6日	晴
7日	晴後一時曇	8日	雨時々曇
9日	曇時々雨後晴	10日	曇後一時雨
11日	雨時々曇後晴	12日	快晴

13日	快晴	14日	快晴
15日	曇時々晴	16日	晴時々雨
17日	晴後薄曇	18日	曇後晴
19日	曇一時雨	20日	曇後晴
21日	晴一時曇	22日	晴
23日	曇時々雨	24日	雨
25日	雨時々曇	26日	晴
27日	晴	28日	晴時々薄曇
29日	晴	30日	晴
31日	晴時々曇		

平成24年11月

(上旬) 佐賀県では、高気圧と気圧の谷や湿った空気、前線の影響を交互に受け、天気は周期的に変化した。降水量は平年よりかなり多いところがあった。佐賀の平均気温は平年より高く、降水量は平年よりかなり多く、日照時間は平年並だった。県内の観測所では、3日は前線の影響で11.5mmから45.5mmの降水量を観測した。6日から7日は気圧の谷や湿った空気の影響で0.5mmから16.0mmの降水量を観測した。9日から10日は気圧の谷や前線の影響で23.5mmから70.5mmの降水量を観測した。

(中旬) 佐賀県では、期間の前半は高気圧に覆われて晴れた日が多かったが、期間の後半は寒冷前線や気圧の谷、寒気の影響で曇りや雨となった。19日に初冠雪(天山、平年より17日早く、昨年より20日早い)を観測した。佐賀の平均気温は平年より低く、降水量は平年並、日照時間は平年並だった。県内の観測所では、14日から15日は気圧の谷や湿った空気の影響で1.5mmから5.0mmの降水量を観測した。17日は寒冷前線の影響で1.0mmから7.0mmの降水量を観測した。18日から19日は寒気の影響で1.5mmから15.5mmの降水量を観測した。

(下旬) 佐賀県では、期間のはじめは高気圧に覆われて晴れた日が多かったが、その後は気圧の谷や前線、寒気の影響で、曇りや雨となった。23日には、初霜(平年より4日早く、昨年より5日早い)24日には、いちょうの黄葉(平年より6日遅く、昨年と同じ)30日には、いろはかえでの紅葉(平年より4日遅く、昨年より1日遅い)を観測した。また、嬉野で25日、白石で27日に11月の日最大風向・風速の第1位を更新した。佐賀の平均気温は平年より低く、降水量は平年並、日照時間は平年並だった。県内の観測所では、24日から25日は低気圧や寒冷前線の影響で13.0mmから31.0mmの降水量を観測した。27日は気圧の谷の影響で2.0mmから11.5mmの降水量を観測した。28日から29日は強い寒気の影響で大気の状態が非常に不安定となり1.0mmから13.0mmの降水量を観測した。30日は気圧の谷や湿った空気の影響で0.5mmから2.5mmの降水量を観測したところがあった。

11月の佐賀市の天気概況(6時~18時)

1日	快晴	2日	曇
3日	雨	4日	晴
5日	晴	6日	曇後一時雨
7日	晴一時雨	8日	晴
9日	曇一時晴	10日	曇時々雨
11日	晴	12日	晴時々曇
13日	晴	14日	晴
15日	晴時々曇	16日	晴一時薄曇
17日	曇一時雨	18日	曇時々雨一時晴
19日	曇時々雨一時晴	20日	晴時々曇一時雨
21日	晴	22日	晴
23日	晴	24日	晴
25日	晴時々曇一時雨	26日	晴
27日	晴	28日	曇時々雨
29日	曇時々晴一時雨	30日	曇一時晴

平成 25 年 12 月

(上旬) 佐賀県では、高気圧に覆われて晴れた日が多かったが、低気圧や前線、気圧の谷の影響で曇りや雨の日もあった。7日は、いちじょうの落葉(平年より8日遅く、昨年より4日遅い)を観測した。10日は、いろはかえでの落葉(平年より2日遅く、昨年より6日遅い)を観測した。佐賀の平均気温は平年より低く、降水量は平年より多く、日照時間は平年並となった。県内の観測所では、1日は気圧の谷の影響で2.0mmから11.5mmの降水量を観測した。9日は低気圧や前線の影響で23.0mmから49.5mmの降水量を観測した。

(中旬) 佐賀県では、気圧の谷や寒気の影響で曇りや雨の日が多かった。20日は、初雪(平年と同じ、昨年より11日遅い)を観測した。佐賀では、平均気温は平年並、降水量は平年よりかなり多く、日照時間は平年並となった。県内の観測所では、12日は寒気の影響で、0.5mmの降水量を観測したところがあった。14日は前線を伴った低気圧の影響で、15.0mmから71.5mmの降水量を観測した。15日は前線や気圧の谷の影響で、9.0mmから14.0mmの降水量を観測した。16日から17日は気圧の谷の影響で、0.5mmから1.0mmの降水量を観測したところがあった。

(下旬) 佐賀県では、期間の始めと終わりに強い冬型の気圧配置となり曇りや雨となる日が多く、みぞれや雪を観測した。また、23日は初氷(平年より19日遅く、昨年より25日遅い)を観測した。佐賀の平均気温は平年より低く、降水量は平年並、日照時間は平年並となった。県内の観測所では、21日から22日は冬型の気圧配置となった影響で1.0mmから22.0mmの降水量を観測した。23日から24日は気圧の谷や寒気の影響で0.5mmから2.0mmの降水量を観測したところがあった。26日から29日は冬型の気圧配置となった影響で1.5mmから3.0mmの降水量を観測したところがあった。30日から31日は気圧の谷や寒気の影響で1.5mmから2.0mmの降水量を観測したところがあった。

12月の佐賀市の天気概況(6時～18時)

1日	雨一時曇	2日	晴一時曇、霧を伴う
3日	晴	4日	晴一時曇
5日	晴	6日	晴一時薄曇
7日	晴	8日	晴
9日	曇後雨	10日	曇後晴
11日	雨時々曇	12日	晴一時曇
13日	晴一時雨	14日	曇時々晴
15日	晴	16日	曇
17日	曇後雨	18日	雨後時々晴
19日	雨時々晴一時曇	20日	雨後晴、みぞれを伴う
21日	雨時々晴一時曇、みぞれを伴う	22日	晴時々曇、霧を伴う
23日	曇一時晴	24日	晴
25日	晴後曇	26日	曇時々雨
27日	曇時々雨	28日	晴一時雪
29日	晴時々曇	30日	曇一時雨
31日	晴時々曇一時雨		

[参考資料]

過去10年間の被害状況

年次 区分	直近10年										参考
	15	16	17	18	19	20	21	22	23	24	25
人的被害(人)	6	81	15	34	12	1	1		1	1	
○死者				3		1	1		1		
○行方不明者											
○負傷者	重傷	18	1	3						1	
	軽傷	6	63	14	28	12					
住家被害(棟)	43	1,832	140	3,493	198	543	1,161	123	4	843	48
○全壊		17		7							1
○半壊		31	1	8							
○一部損壊	18	1,781	139	2,981	1	3	15	9		2	
○床上浸水	1			111	12	29	81	17		108	
○床下浸水	24	3		386	185	511	1,065	97	4	733	47
非住家被害(棟)	12	105	1	374				10	1	4	1
公共施設被害(千円)	4,399,751	3,045,506	758,240	16,287,743	866,981	413,026	6,942,058	8,723,029	1,257,812	2,529,645	422,696
○公立文教施設	884	36,985	94,367	216,000			4,220	5,662	682		
○農林水産業施設	3,559,019	2,498,921	435,898	9,827,424	578,621	372,016	5,390,460	6,480,814	929,630	2,173,645	61,196
○公共土木施設	836,900	509,600	227,975	6,212,040	288,300	41,010	1,547,378	2,231,950	327,500	356,000	361,500
○その他の公共施設	2,948			32,279	60			4,603			
その他の被害(千円)	891,196	8,314,166	1,480,419	16,280,019	70,660	91,952	340,389	226,731	585,309	192,767	968
○農産被害	473,044	7,468,333	1,259,094	15,111,553	69,860	61,991	142,767	185,923	583,794	188,817	
○林産被害	416,831	446,061	54	108,512		29,961		800			
○畜産被害	490	10,555	577	418,522			24,610	7,340	415		968
○水産被害	831		4,513	256,276			10,000	32,668		3,950	
○商工被害		183,155	114,395	234,778							
○その他の被害		206,062	101,786	150,378	800		163,012		1,100		
計	5,290,947	11,359,672	2,238,659	32,567,762	937,641	504,978	7,282,447	8,949,760	1,843,121	2,722,412	423,664