

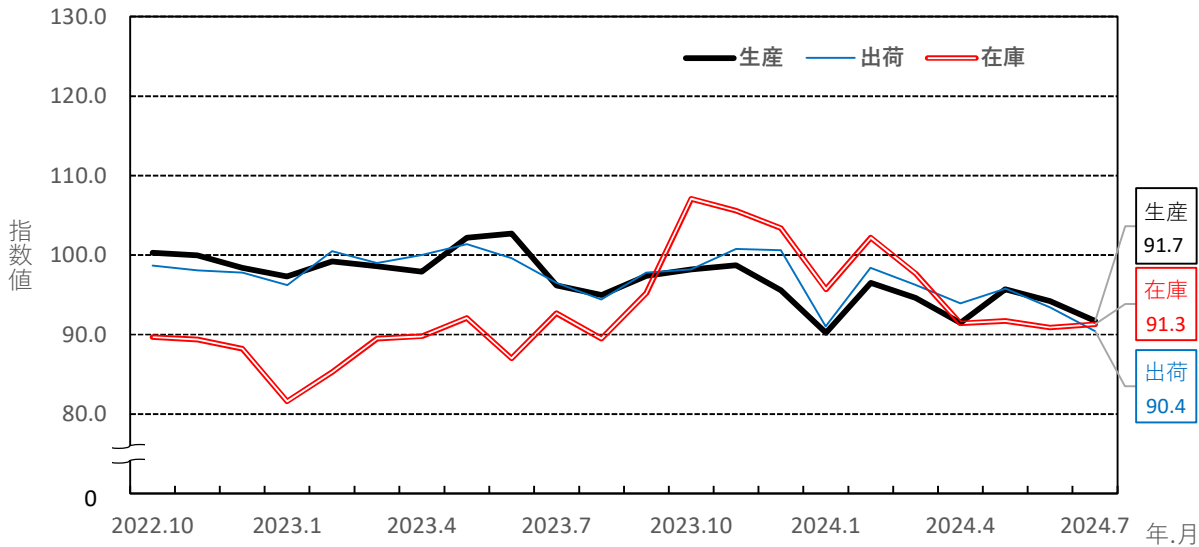
佐賀県鉱工業指数 2024年7月分

(2020年基準)

(前月比)

【生産指数】 91.7 (△2.7%)
 【出荷指数】 90.4 (△3.2%)
 【在庫指数】 91.3 (0.4%)

佐賀県鉱工業指数(季節調整済)の推移



佐賀県、九州、全国の指数

2020年=100

	生産指数		出荷指数		在庫指数	
	6月	7月	6月	7月	6月	7月
佐賀県	94.2	91.7	93.4	90.4	90.9	91.3
前月比	△ 1.6	△ 2.7	△ 2.5	△ 3.2	△ 0.9	0.4
前年同月比	△ 11.2	△ 1.5	△ 10.2	△ 2.2	4.4	△ 1.5
九州	R103.7	P103.3	R102.1	P100.8	R98.8	P97.8
前月比	△ 4.2	△ 0.4	△ 4.0	△ 1.3	△ 4.1	△ 1.0
前年同月比	△ 9.8	1.6	△ 11.3	0.6	△ 4.0	△ 4.0
全国	R100.0	P102.8	R99.0	P101.4	R102.6	P103.0
前月比	△ 4.2	2.8	△ 4.7	2.4	△ 0.7	0.4
前年同月比	△ 7.9	2.7	△ 8.1	1.7	△ 2.7	△ 2.5

注)Pは速報値、Rは確報値を表し、指数値はすべて季節調整済指数である。

前月比は季節調整済指数、前年同月比は原指数を比較したものであり、各比率は伸び率(%)である。

九州の指数は九州経済産業局、全国の指数は経済産業省算出による指数である。

2 0 2 4 年 7 月 の 動 向

＜生産指数＞

生産指数は、91.7となり前月比2.7%減と2ヶ月連続の低下となった。

業種別では、その他製品工業、鉄鋼・非鉄金属工業、電子部品・デバイス工業、陶磁器・同関連製品工業、化学工業など19業種中11業種が上昇した。

一方、生産用機械工業、電気・情報通信機械工業、食料品工業、輸送機械工業、金属製品工業など7業種が低下した。

また、前年同月比では1.5%減と13ヶ月連続の低下となった。

＜出荷指数＞

生産者出荷指数は、90.4となり前月比3.2%減と2ヶ月連続の低下となった。

業種別では、19業種のうち8業種が上昇した。

前年同月比では2.2%減と7ヶ月連続の低下となった。

＜在庫指数＞

生産者製品在庫指数は、91.3となり前月比0.4%増と2ヶ月ぶりの上昇となった。

前年同月比では1.5%減と2ヶ月ぶりの低下となった。

佐 賀 県 鉱 工 業 指 数 業 種 別 動 向

主な上昇業種	ウエイト	季節調整 済指数	前月比 (%)	前年同 月比(%)	摘 要 (前 月 比)
＜生産指数＞					
その他製品工業	312.0	85.3	22.6	△ 3.8	2ヶ月連続の上昇
鉄鋼・非鉄金属工業	804.9	101.1	5.4	18.4	2ヶ月ぶりの上昇
電子部品・デバイス工業	1227.4	93.0	3.8	△ 3.2	2ヶ月連続の上昇
陶磁器・同関連製品工業	277.4	89.6	17.0	2.1	3ヶ月ぶりの上昇
化学工業	1181.1	97.9	2.5	5.9	2ヶ月ぶりの上昇
＜出荷指数＞					
その他製品工業	463.8	83.0	13.2	△ 2.3	3ヶ月ぶりの上昇
鉄鋼・非鉄金属工業	1022.6	95.1	2.4	3.8	4ヶ月ぶりの上昇
セメント・同製品工業	102.5	121.1	13.2	59.2	5ヶ月連続の上昇
＜在庫指数＞					
食料品工業	2068.4	87.9	14.8	16.5	2ヶ月連続の上昇
鉄鋼・非鉄金属工業	1709.2	89.3	3.0	12.9	2ヶ月連続の上昇

主な低下業種	ウエイト	季節調整 済指数	前月比 (%)	前年同 月比(%)	摘 要 (前 月 比)
＜生産指数＞					
生産用機械工業	619.2	72.1	△ 26.9	△ 5.5	2ヶ月ぶりの低下
電気・情報通信機械工業	691.5	83.2	△ 14.7	△ 15.6	2ヶ月連続の低下
食料品工業	2383.7	91.9	△ 2.3	△ 4.6	2ヶ月連続の低下
輸送機械工業	402.2	85.1	△ 11.1	△ 19.7	2ヶ月連続の低下
金属製品工業	549.0	91.7	△ 5.2	△ 13.2	2ヶ月ぶりの低下
＜出荷指数＞					
電気・情報通信機械工業	843.2	81.4	△ 14.6	△ 14.5	2ヶ月連続の低下
輸送機械工業	963.9	84.8	△ 9.4	△ 16.5	2ヶ月連続の低下
食料品工業	2379.1	90.9	△ 2.9	△ 1.9	2ヶ月連続の低下
＜在庫指数＞					
生産用機械工業	817.7	35.8	△ 58.8	△ 71.2	2ヶ月連続の低下
金属製品工業	727.4	129.9	△ 3.3	6.2	2ヶ月ぶりの低下

佐賀県鉱工業指数の推移

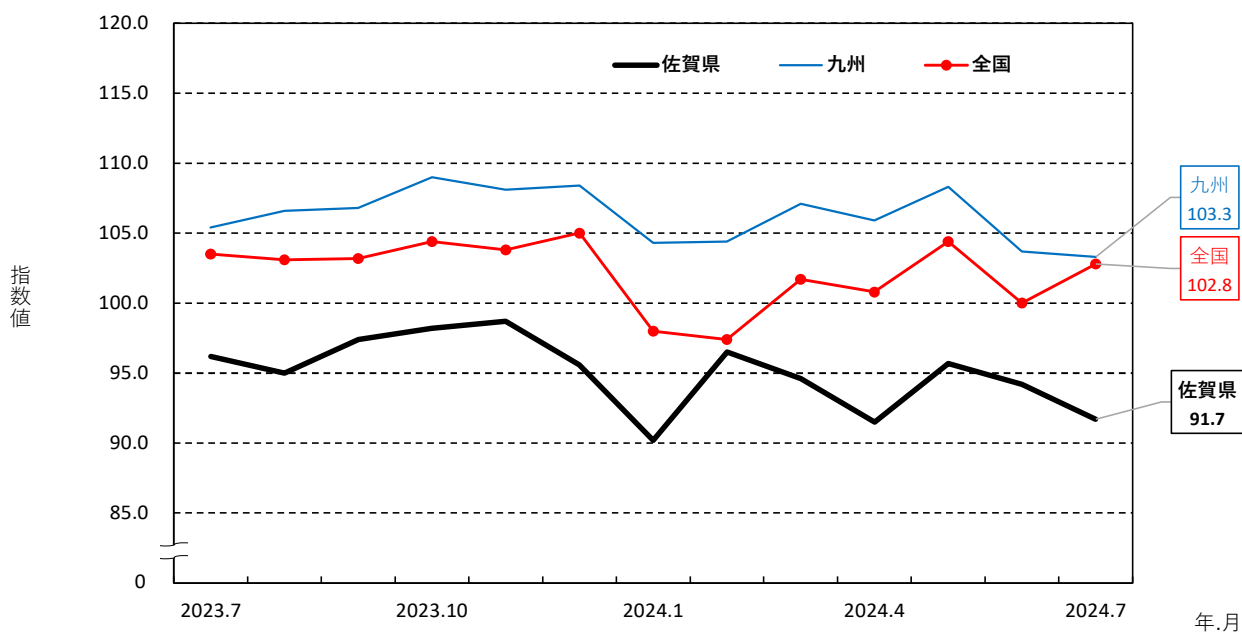
2020年=100

		生産		出荷		在庫		
		原指数	前年同期比	原指数	前年同期比	原指数	前年同期比	
年別	2019年	109.2	△ 3.3	111.9	△ 3.0	96.1	14.0	
	2020年	100.0	△ 8.4	100.0	△ 10.6	100.0	4.1	
	2021年	100.5	0.5	100.0	0.0	91.3	△ 8.7	
	2022年	101.9	1.4	100.9	0.9	88.3	△ 3.3	
	2023年	98.4	△ 3.4	98.8	△ 2.1	93.5	5.9	
四半期別	2023年Ⅱ期	99.8	△ 0.9	100.3	0.3	89.8	4.7	
	Ⅲ期	95.1	△ 6.6	95.5	△ 6.9	93.9	2.4	
	Ⅳ期	99.4	△ 2.1	101.5	1.0	108.3	20.5	
	2024年Ⅰ期	95.2	△ 4.0	94.1	△ 3.9	95.1	16.3	
	Ⅱ期	92.6	△ 7.2	94.3	△ 6.0	91.5	1.9	
月別	2023年5月	96.6	1.7	97.9	5.2	92.3	5.2	
	6月	105.8	1.4	103.4	△ 2.4	88.1	△ 1.8	
	7月	98.3	△ 7.6	98.3	△ 7.8	93.4	4.4	
	8月	90.4	△ 9.1	90.4	△ 8.8	92.1	△ 0.6	
	9月	96.5	△ 3.1	97.9	△ 4.1	96.2	3.7	
	10月	102.1	△ 0.2	100.7	△ 0.1	113.6	21.4	
	11月	101.5	△ 0.8	103.7	2.8	110.0	21.3	
	12月	94.6	△ 5.2	100.1	0.3	101.3	18.6	
	2024年1月	87.9	△ 4.6	87.8	△ 2.0	92.3	18.3	
	2月	97.6	△ 1.1	95.6	△ 2.8	97.4	23.1	
	3月	100.1	△ 6.4	98.9	△ 6.4	95.6	8.4	
	4月	91.9	△ 5.2	96.2	△ 3.5	90.7	1.8	
	5月	92.0	△ 4.8	93.9	△ 4.1	91.9	△ 0.4	
	6月	93.9	△ 11.2	92.9	△ 10.2	92.0	4.4	
	7月	96.8	△ 1.5	96.1	△ 2.2	92.0	△ 1.5	
			季節調整済指数	前月(期)比	季節調整済指数	前月(期)比	季節調整済指数	前月(期)比
	四半期別	2023年Ⅱ期	100.9	2.5	100.3	1.7	89.6	4.8
Ⅲ期		96.2	△ 4.7	96.2	△ 4.1	92.5	3.2	
Ⅳ期		97.5	1.4	99.9	3.8	105.4	13.9	
2024年Ⅰ期		93.8	△ 3.8	95.2	△ 4.7	98.5	△ 6.5	
Ⅱ期		93.8	0.0	94.4	△ 0.8	91.3	△ 7.3	
月別	2023年5月	102.2	4.4	101.4	1.4	92.1	2.6	
	6月	102.7	0.5	99.6	△ 1.8	87.0	△ 5.5	
	7月	96.2	△ 6.3	96.5	△ 3.1	92.7	6.6	
	8月	95.0	△ 1.2	94.4	△ 2.2	89.5	△ 3.5	
	9月	97.4	2.5	97.8	3.6	95.2	6.4	
	10月	98.2	0.8	98.2	0.4	107.1	12.5	
	11月	98.7	0.5	100.8	2.6	105.6	△ 1.4	
	12月	95.6	△ 3.1	100.6	△ 0.2	103.4	△ 2.1	
	2024年1月	90.2	△ 5.6	91.0	△ 9.5	95.7	△ 7.4	
	2月	96.5	7.0	98.4	8.1	102.2	6.8	
	3月	94.6	△ 2.0	96.3	△ 2.1	97.7	△ 4.4	
	4月	91.5	△ 3.3	93.9	△ 2.5	91.4	△ 6.4	
	5月	95.7	4.6	95.8	2.0	91.7	0.3	
6月	94.2	△ 1.6	93.4	△ 2.5	90.9	△ 0.9		
7月	91.7	△ 2.7	90.4	△ 3.2	91.3	0.4		

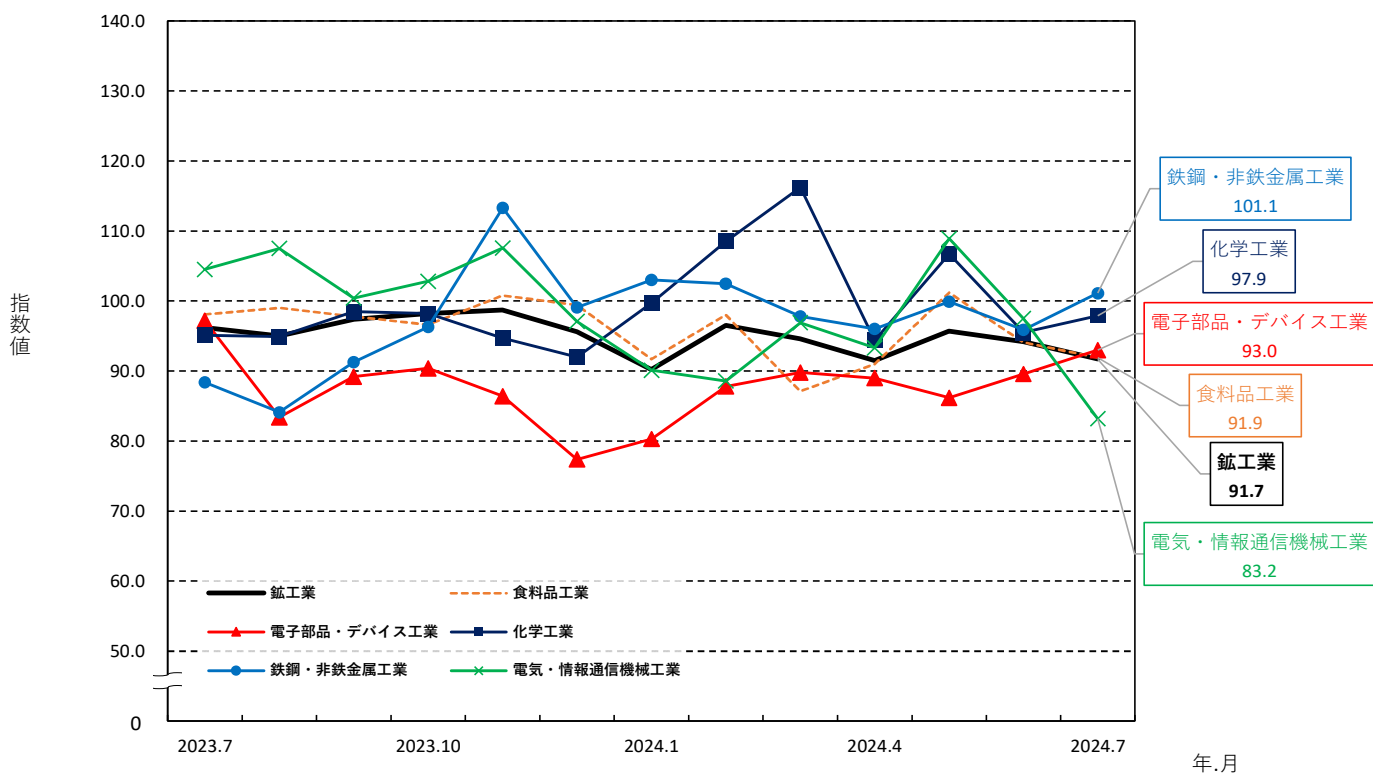
※2024年の数値は年間補正後若干変動する場合がある。

前年同期比は原指数、前月(期)比は季節調整済指数を比較したものであり、各比率は伸び率(%)である。

佐賀県、九州、全国の生産指数（季節調整済 2020年=100）



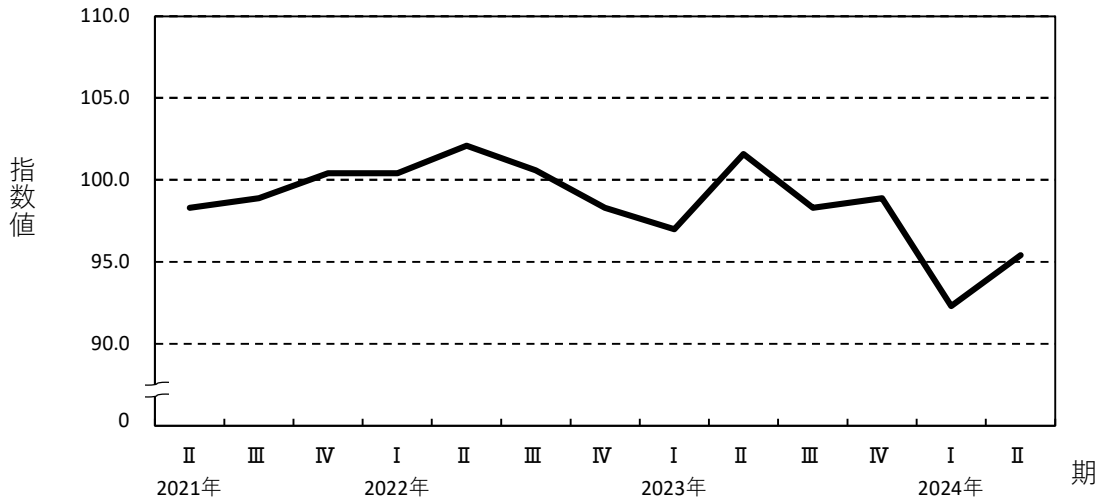
佐賀県の業種別生産指数 ウェイト1~5位（季節調整済 2020年=100）



佐賀県主要業種の四半期別生産指数の推移
(2021年Ⅱ期から2024年Ⅱ期まで)

(季節調整済 2020年=100)

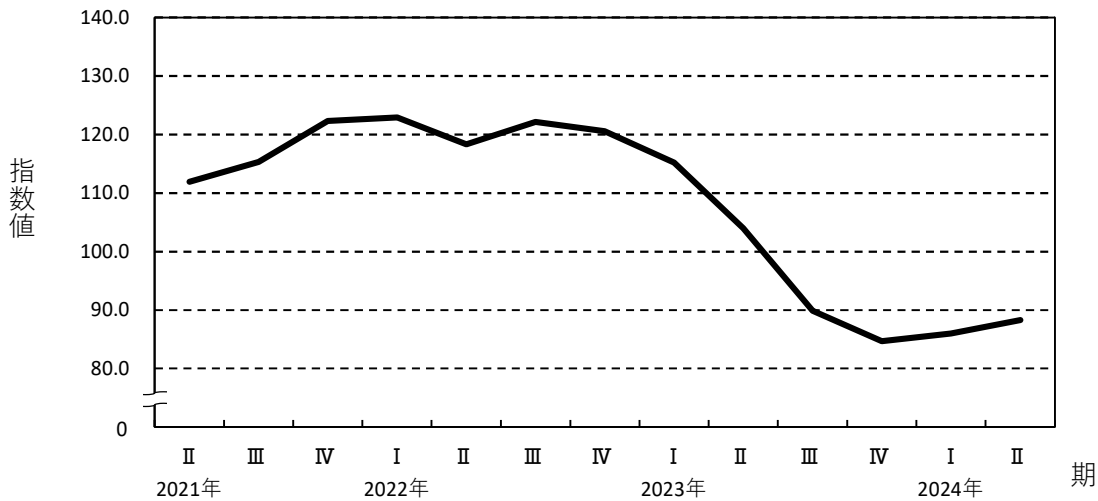
食料品工業 (ウェイト: 2383.7)



2024年Ⅱ期

指数値	95.4
前期比	3.4
2期ぶりの上昇	

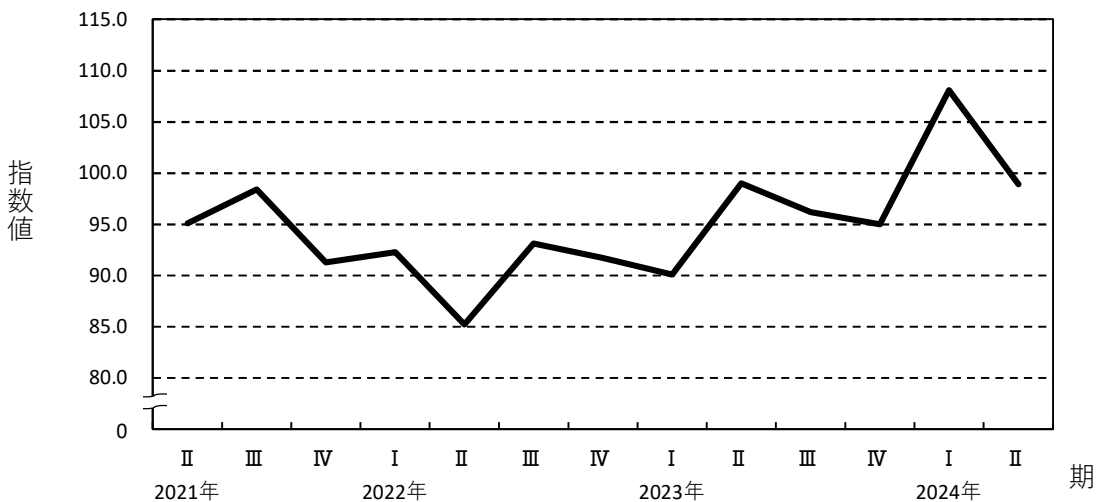
電子部品・デバイス工業 (ウェイト: 1227.4)



2024年Ⅱ期

指数値	88.3
前期比	2.7
2期連続の上昇	

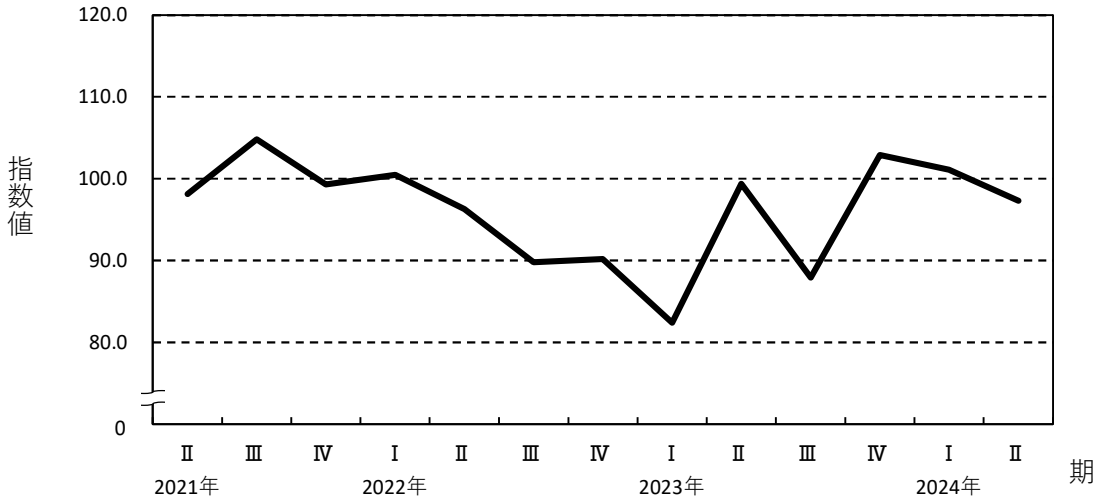
化学工業 (ウェイト: 1181.1)



2024年Ⅱ期

指数値	98.9
前期比	△ 8.5
2期ぶりの低下	

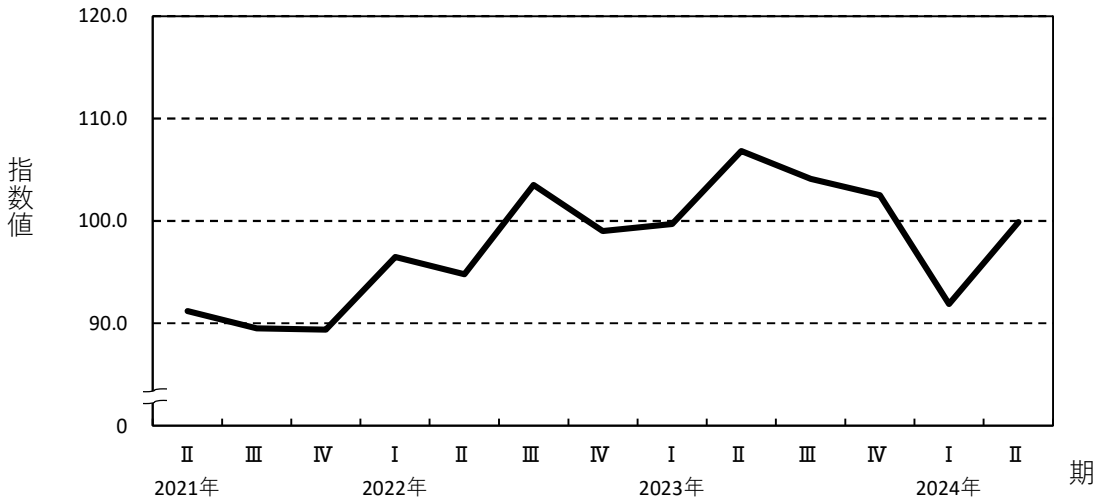
鉄鋼・非鉄金属工業 (ウェイト：804.9)



2024年 II 期

指数値	97.3
前期比	△ 3.8
2期連続の低下	

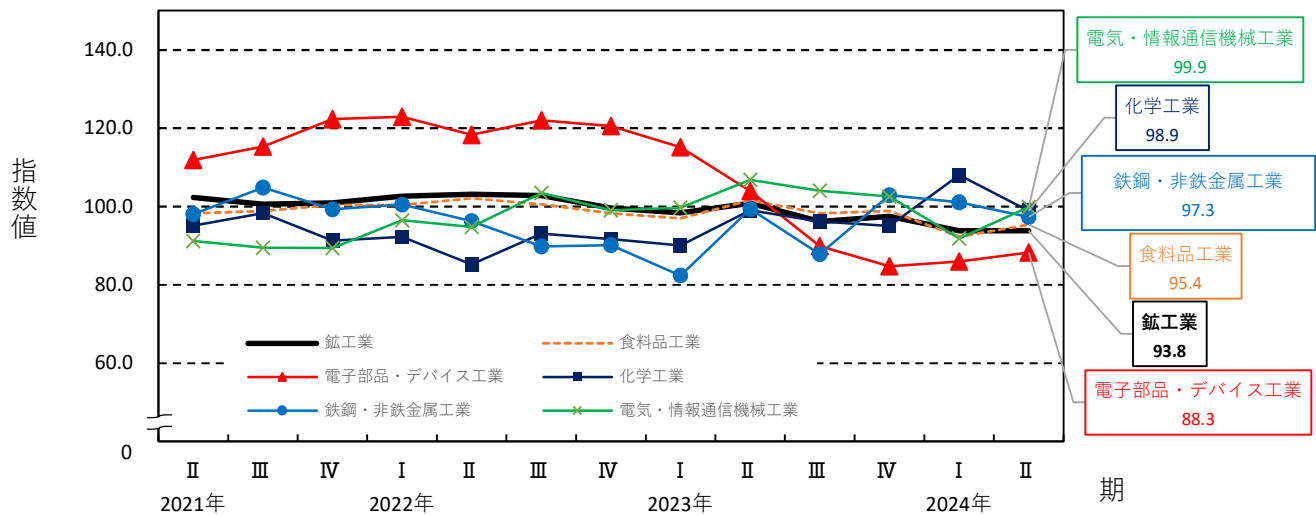
電気・情報通信機械工業 (ウェイト：691.5)



2024年 II 期

指数値	99.9
前期比	8.7
4期ぶりの上昇	

業種別生産指数 ウェイト1~5位 (四半期)



財 分 類 別 生 産 指 数

(2020年=100)

年月(期)	鉱工業	最終 需要財	投資財	資本財	建設財	消費財	耐久 消費財	非耐久 消費財	生産財	鉱工 業用 生産財	その 他用 生産財
ウェイト	10000.0	5549.4	2072.0	1080.0	992.0	3477.4	139.4	3338.0	4450.6	4289.9	160.7
原指数											
2019年	109.2	109.7	119.2	129.2	108.3	104.1	126.4	103.2	108.6	108.4	113.3
2020年	100.0	100.0	100.0	100.0	100.0	100.0	100.0	100.0	100.0	100.0	100.0
2021年	100.5	95.2	92.5	93.2	91.8	96.8	84.1	97.4	107.1	107.3	102.3
2022年	101.9	95.8	98.6	101.5	95.5	94.1	60.1	95.5	109.5	109.8	102.1
2023年	98.4	96.5	99.0	105.5	91.9	95.1	64.0	96.4	100.6	100.8	96.8
2023年 II期	99.8	98.4	96.5	102.1	90.6	99.5	68.3	100.8	101.5	101.7	94.9
III期	95.1	93.3	93.8	102.1	84.8	92.9	65.3	94.1	97.3	97.4	93.0
IV期	99.4	97.9	100.3	106.6	93.5	96.5	59.4	98.1	101.2	101.3	99.6
2024年 I期	95.2	94.8	94.7	101.7	87.0	94.9	60.7	96.4	95.7	95.8	92.5
II期	92.6	92.5	86.2	94.6	77.2	96.1	63.2	97.5	92.8	92.9	88.9
2023年 5月	96.6	89.9	93.1	101.4	84.1	88.0	66.4	88.9	105.0	105.4	94.4
6月	105.8	108.0	105.6	111.1	99.7	109.4	75.7	110.8	103.1	103.6	90.5
7月	98.3	96.3	93.4	98.7	87.7	98.0	72.4	99.0	100.8	101.2	88.7
8月	90.4	89.5	85.9	96.4	74.4	91.6	64.1	92.8	91.6	91.9	82.8
9月	96.5	94.1	102.2	111.2	92.4	89.2	59.4	90.5	99.4	99.1	107.5
10月	102.1	100.1	106.4	116.4	95.5	96.4	65.6	97.7	104.5	104.6	102.7
11月	101.5	97.8	98.3	102.9	93.2	97.6	61.1	99.1	106.0	106.4	95.9
12月	94.6	95.8	96.3	100.4	91.7	95.6	51.4	97.4	93.1	92.8	100.3
2024年 1月	87.9	84.7	82.7	84.5	80.7	85.9	65.2	86.8	91.9	92.2	83.7
2月	97.6	95.2	95.8	103.3	87.5	94.9	52.4	96.6	100.7	100.8	97.9
3月	100.1	104.6	105.6	117.3	92.8	104.0	64.4	105.7	94.4	94.3	96.0
4月	91.9	94.9	86.1	95.6	75.7	100.1	65.8	101.6	88.2	87.8	99.3
5月	92.0	89.7	85.2	94.2	75.4	92.3	66.7	93.4	94.9	95.2	85.5
6月	93.9	92.8	87.4	93.9	80.4	95.9	57.1	97.6	95.2	95.8	81.8
7月	96.8	92.4	85.2	83.5	87.1	96.7	56.6	98.4	102.3	103.0	83.5
前年同月比(%)	△ 1.5	△ 4.0	△ 8.8	△ 15.4	△ 0.7	△ 1.3	△ 21.8	△ 0.6	1.5	1.8	△ 5.9
季節調整済指数											
2023年 II期	100.9	97.8	99.2	105.0	94.2	96.1	67.5	97.1	105.1	105.3	99.2
III期	96.2	95.8	96.1	102.5	89.0	95.5	65.4	96.8	96.6	96.6	96.2
IV期	97.5	96.4	100.7	109.7	90.0	94.0	60.2	95.4	98.9	99.2	93.0
2024年 I期	93.8	94.8	91.1	99.0	82.8	97.6	60.2	99.2	93.3	93.3	92.1
II期	93.8	92.1	88.8	97.5	80.4	93.0	62.5	94.2	96.1	96.2	92.6
2023年 5月	102.2	95.9	100.1	104.9	94.4	93.8	64.9	94.9	111.2	111.5	103.6
6月	102.7	102.4	99.5	109.8	92.7	101.0	73.7	101.7	102.1	102.4	93.7
7月	96.2	95.0	94.0	99.0	89.8	95.3	70.3	96.7	97.7	97.8	92.8
8月	95.0	95.9	95.9	102.6	87.5	95.8	65.0	97.1	93.8	93.9	90.1
9月	97.4	96.4	98.4	106.0	89.8	95.3	61.0	96.7	98.3	98.0	105.8
10月	98.2	97.5	104.0	113.9	91.0	94.5	64.2	95.8	99.0	99.2	94.8
11月	98.7	95.5	97.6	106.3	88.0	94.3	61.5	95.6	102.8	103.4	90.6
12月	95.6	96.1	100.5	109.0	91.1	93.3	54.8	94.9	95.0	95.1	93.7
2024年 1月	90.2	90.4	84.4	84.8	83.1	95.6	67.5	96.9	91.3	91.4	88.0
2月	96.5	95.7	94.2	104.6	83.2	95.8	53.8	97.5	97.1	97.0	102.0
3月	94.6	98.4	94.6	107.5	82.1	101.5	59.3	103.3	91.4	91.4	86.2
4月	91.5	91.3	89.8	98.0	80.2	92.5	64.7	93.8	91.7	91.4	97.2
5月	95.7	93.3	89.6	95.6	82.7	95.7	64.8	96.8	100.1	100.3	92.7
6月	94.2	91.6	87.1	98.8	78.4	90.9	57.9	92.0	96.5	96.9	87.9
7月	91.7	87.6	81.0	78.7	85.1	91.6	52.8	93.6	96.9	97.3	84.1
前月比(%)	△ 2.7	△ 4.4	△ 7.0	△ 20.3	8.5	0.8	△ 8.8	1.7	0.4	0.4	△ 4.3

※ 2024年の数値は年間補正後若干変動する場合があります。

財 分 類 別 出 荷 指 数

(2020年=100)

年月(期)	鉱工業	最終 需要財	投資財	資本財	建設財	消費財	消費財		生産財	鉱工 業用 生産財	その 他用 生産財
							耐久 消費財	非耐久 消費財			
ウェイト	10000.0	5292.0	2451.8	1088.8	1363.0	2840.2	69.5	2770.7	4708.0	4492.9	215.1
原指数											
2019年	111.9	113.6	123.0	136.0	112.7	105.4	120.6	105.1	110.0	109.4	121.9
2020年	100.0	100.0	100.0	100.0	100.0	100.0	100.0	100.0	100.0	100.0	100.0
2021年	100.0	95.3	94.0	97.9	90.9	96.3	83.5	96.7	105.3	105.4	104.4
2022年	100.9	97.3	99.2	107.2	92.9	95.6	57.3	96.6	104.9	105.1	102.0
2023年	98.8	97.3	99.4	105.9	94.3	95.5	64.7	96.2	100.5	100.8	94.8
2023年 II期	100.3	99.8	99.2	109.2	91.3	100.3	64.8	101.2	101.0	101.4	92.8
III期	95.5	94.9	95.8	102.1	90.8	94.1	64.1	94.9	96.2	96.5	90.5
IV期	101.5	98.8	101.0	102.9	99.5	96.9	58.9	97.9	104.5	104.8	98.0
2024年 I期	94.1	93.7	95.8	105.0	88.6	91.8	58.7	92.6	94.6	94.9	88.8
II期	94.3	93.2	86.9	96.3	79.3	98.6	58.9	99.6	95.7	96.4	81.1
2023年 5月	97.9	95.7	96.1	107.5	87.0	95.4	66.7	96.2	100.4	100.9	91.0
6月	103.4	102.3	107.7	116.9	100.4	97.6	65.9	98.4	104.7	105.4	88.9
7月	98.3	97.2	95.7	101.1	91.3	98.5	72.6	99.2	99.5	100.3	82.4
8月	90.4	90.1	87.5	94.9	81.5	92.4	63.3	93.2	90.6	90.8	86.6
9月	97.9	97.4	104.3	110.2	99.6	91.5	56.4	92.3	98.5	98.4	102.4
10月	100.7	98.2	101.5	104.9	98.9	95.4	66.1	96.1	103.4	103.3	104.7
11月	103.7	99.1	104.5	105.9	103.3	94.4	61.9	95.2	108.9	109.7	92.1
12月	100.1	99.2	97.1	98.0	96.4	101.0	48.6	102.3	101.2	101.4	97.1
2024年 1月	87.8	86.3	87.8	94.8	82.3	85.1	63.3	85.6	89.5	90.2	76.4
2月	95.6	96.4	99.7	111.9	90.0	93.5	51.2	94.6	94.8	94.5	99.3
3月	98.9	98.3	100.0	108.2	93.4	96.8	61.6	97.7	99.5	99.9	90.6
4月	96.2	97.3	85.9	98.3	76.0	107.1	61.3	108.2	95.0	95.5	86.2
5月	93.9	91.3	86.6	95.8	79.3	95.4	61.0	96.2	96.8	97.4	83.5
6月	92.9	90.9	88.1	94.8	82.6	93.3	54.4	94.3	95.2	96.2	73.6
7月	96.1	93.7	89.7	93.3	86.9	97.1	54.7	98.1	98.8	100.0	73.1
前年同月比(%)	△ 2.2	△ 3.6	△ 6.3	△ 7.7	△ 4.8	△ 1.4	△ 24.7	△ 1.1	△ 0.7	△ 0.3	△ 11.3
季節調整済指数											
2023年 II期	100.3	98.8	101.5	108.1	97.2	97.1	65.6	97.9	102.3	102.6	99.2
III期	96.2	95.8	96.8	102.1	92.4	95.0	66.6	95.8	96.7	96.8	91.5
IV期	99.9	97.4	100.8	105.9	96.8	93.8	58.8	94.6	102.3	103.1	92.3
2024年 I期	95.2	96.0	94.0	107.2	84.9	98.1	55.6	99.2	94.6	95.0	87.5
II期	94.4	92.2	89.0	95.4	84.6	95.4	59.6	96.3	97.0	97.6	86.6
2023年 5月	101.4	100.0	103.1	108.4	100.4	97.9	66.2	98.7	103.4	103.7	99.5
6月	99.6	97.7	101.0	109.3	93.8	95.6	66.7	96.3	101.8	102.3	92.4
7月	96.5	95.8	94.2	98.4	91.4	95.4	71.8	96.0	97.2	98.0	78.7
8月	94.4	94.1	96.3	102.0	91.2	93.3	66.2	94.0	94.9	94.4	96.9
9月	97.8	97.6	99.9	106.0	94.5	96.4	61.7	97.3	98.0	98.1	98.8
10月	98.2	96.0	100.3	105.5	95.9	91.5	63.8	92.1	100.0	100.2	95.6
11月	100.8	98.1	101.5	107.4	96.8	94.9	61.7	95.7	103.9	105.3	88.9
12月	100.6	98.2	100.7	104.8	97.7	95.1	50.9	96.1	103.1	103.8	92.4
2024年 1月	91.0	92.9	90.0	99.6	81.7	96.1	64.0	96.9	89.2	89.9	78.1
2月	98.4	100.2	101.2	121.6	88.9	99.6	49.2	101.1	96.6	96.5	98.9
3月	96.3	94.8	90.9	100.3	84.1	98.5	53.7	99.7	97.9	98.7	85.5
4月	93.9	92.2	89.2	98.5	82.5	94.8	61.6	95.6	95.7	96.2	90.0
5月	95.8	93.9	90.9	94.9	89.6	97.4	60.9	98.2	98.8	99.2	90.2
6月	93.4	90.6	87.0	92.9	81.8	94.1	56.3	95.0	96.5	97.3	79.5
7月	90.4	88.5	83.8	86.6	82.1	91.3	52.9	92.2	92.6	93.7	67.2
前月比(%)	△ 3.2	△ 2.3	△ 3.7	△ 6.8	0.4	△ 3.0	△ 6.0	△ 2.9	△ 4.0	△ 3.7	△ 15.5

※ 2024年の数値は年間補正後若干変動する場合があります。

財 分 類 別 在 庫 指 数

(2020年=100)

年月(期)	鉱工業	最終 需要財	投資財	資本財	建設財	消費財	耐久 消費財	非耐久 消費財	生産財	鉱工 業用 生産財	その 他用 生産財
ウェイト	10000.0	4174.3	2059.4	864.3	1195.1	2114.9	-	2114.9	5825.7	5663.1	162.6
原指数											
2019年	96.1	103.0	103.5	116.7	93.9	102.6	-	102.6	91.1	91.4	82.2
2020年	100.0	100.0	100.0	100.0	100.0	100.0	-	100.0	100.0	100.0	100.0
2021年	91.3	97.2	101.7	116.2	91.1	92.8	-	92.8	87.1	87.0	92.8
2022年	88.3	83.3	82.9	76.3	87.7	83.6	-	83.6	91.8	92.0	85.8
2023年	93.5	90.9	106.8	132.8	87.9	75.4	-	75.4	95.3	95.6	84.6
2023年 II期	89.8	90.3	106.1	130.0	88.9	74.9	-	74.9	89.5	89.7	84.6
III期	93.9	87.1	97.5	114.1	85.5	77.0	-	77.0	98.8	99.0	87.4
IV期	108.3	106.4	132.8	203.8	81.6	80.7	-	80.7	109.6	110.1	92.3
2024年 I期	95.1	84.4	91.8	91.5	92.1	77.1	-	77.1	102.7	103.3	82.0
II期	91.5	84.5	87.7	87.5	87.9	81.5	-	81.5	96.6	96.8	87.1
2023年 5月	92.3	92.3	108.0	133.6	89.4	77.0	-	77.0	92.4	92.5	88.9
6月	88.1	88.4	98.6	110.8	89.8	78.4	-	78.4	87.9	88.1	81.5
7月	93.4	92.0	107.2	132.9	88.7	77.2	-	77.2	94.4	94.8	77.5
8月	92.1	85.3	95.4	114.3	81.6	75.4	-	75.4	97.0	97.0	94.8
9月	96.2	84.0	89.8	95.0	86.1	78.4	-	78.4	104.9	105.3	90.0
10月	113.6	106.9	136.5	219.0	76.9	78.0	-	78.0	118.4	119.0	96.5
11月	110.0	106.4	127.3	192.0	80.6	86.1	-	86.1	112.6	113.2	92.9
12月	101.3	106.0	134.7	200.4	87.2	77.9	-	77.9	97.9	98.2	87.4
2024年 1月	92.3	80.1	90.6	78.0	99.7	69.9	-	69.9	100.9	101.5	81.2
2月	97.4	83.9	87.6	85.6	89.1	80.3	-	80.3	107.1	107.7	85.6
3月	95.6	89.1	97.3	110.9	87.5	81.1	-	81.1	100.2	100.8	79.3
4月	90.7	82.0	83.3	71.3	92.0	80.7	-	80.7	97.0	97.3	87.4
5月	91.9	83.7	88.4	93.8	84.6	79.2	-	79.2	97.7	98.0	86.4
6月	92.0	87.9	91.3	97.3	87.0	84.5	-	84.5	95.0	95.2	87.6
7月	92.0	77.7	70.4	41.0	91.6	84.8	-	84.8	102.3	102.6	93.9
前年同月比(%)	△ 1.5	△ 15.5	△ 34.3	△ 69.1	3.3	9.8	-	9.8	8.4	8.2	21.2
季節調整済指数											
2023年 II期	89.6	86.4	105.8	124.3	93.5	69.5	-	69.5	92.5	92.9	80.3
III期	92.5	87.1	97.7	111.8	85.1	77.0	-	77.0	96.2	96.5	85.2
IV期	105.4	107.4	130.9	200.5	81.7	83.9	-	83.9	102.3	102.6	91.5
2024年 I期	98.5	89.3	97.9	110.3	88.1	79.8	-	79.8	106.4	106.9	90.9
II期	91.3	80.8	87.2	82.7	92.4	75.8	-	75.8	99.8	100.3	82.7
2023年 5月	92.1	88.9	108.4	127.6	93.8	70.8	-	70.8	93.9	94.1	83.9
6月	87.0	79.7	95.8	99.0	93.8	67.9	-	67.9	92.1	92.4	81.3
7月	92.7	89.5	105.3	123.3	89.6	73.9	-	73.9	94.0	94.3	79.5
8月	89.5	84.8	93.2	107.2	80.8	75.8	-	75.8	94.1	94.2	85.8
9月	95.2	87.0	94.5	104.9	85.0	81.4	-	81.4	100.6	100.9	90.3
10月	107.1	101.9	122.1	177.4	77.2	80.9	-	80.9	109.7	110.1	91.0
11月	105.6	105.9	127.6	195.1	83.2	85.2	-	85.2	103.4	103.7	93.5
12月	103.4	114.4	142.9	229.0	84.7	85.7	-	85.7	93.7	93.9	89.9
2024年 1月	95.7	83.3	87.3	79.5	93.5	75.5	-	75.5	104.3	104.7	89.7
2月	102.2	94.3	103.3	126.3	83.8	85.3	-	85.3	114.6	115.1	97.5
3月	97.7	90.4	103.1	125.0	86.9	78.6	-	78.6	100.4	101.0	85.6
4月	91.4	82.4	84.2	71.6	97.5	81.4	-	81.4	100.7	101.5	79.2
5月	91.7	80.6	88.7	89.6	88.8	72.8	-	72.8	99.2	99.6	81.5
6月	90.9	79.3	88.7	87.0	90.8	73.2	-	73.2	99.6	99.8	87.3
7月	91.3	75.5	69.1	38.0	92.5	81.2	-	81.2	101.9	102.0	96.3
前月比(%)	0.4	△ 4.8	△ 22.1	△ 56.3	1.9	10.9	-	10.9	2.3	2.2	10.3

※ 2024年の数値は年間補正後若干変動する場合がある。