

**令和6年11月の観光客の動向（月次レポート）**

〔概要〕

令和6年11月の来訪者数（全体）は4,775,922人、前年同月比で ▲2.9%でした。

うち、女性は47%、男性は53%でした。

今月の延べ宿泊客数は244,009人、前年同月比+ 12.6%、前月比+ 12.7%でした。

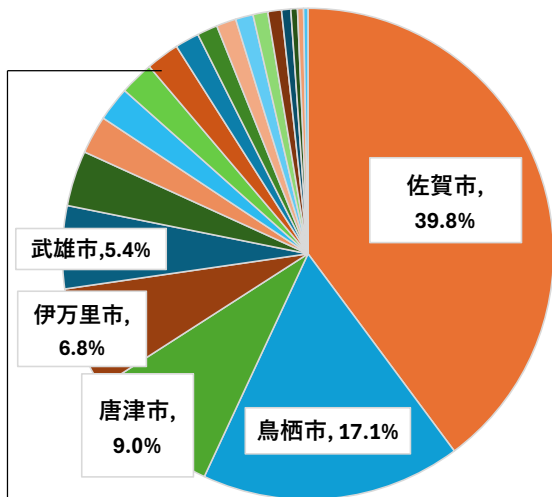
1. 来訪者

(1) 県内来訪者数（月間）

対象月間に観光等で佐賀県に来訪した人数および市町別の内訳を掲載しています。（県内からの来訪者を含む）

(単位：人)

月	来訪者数
R6.11	4,775,922
前年同月比	▲ 2.9%

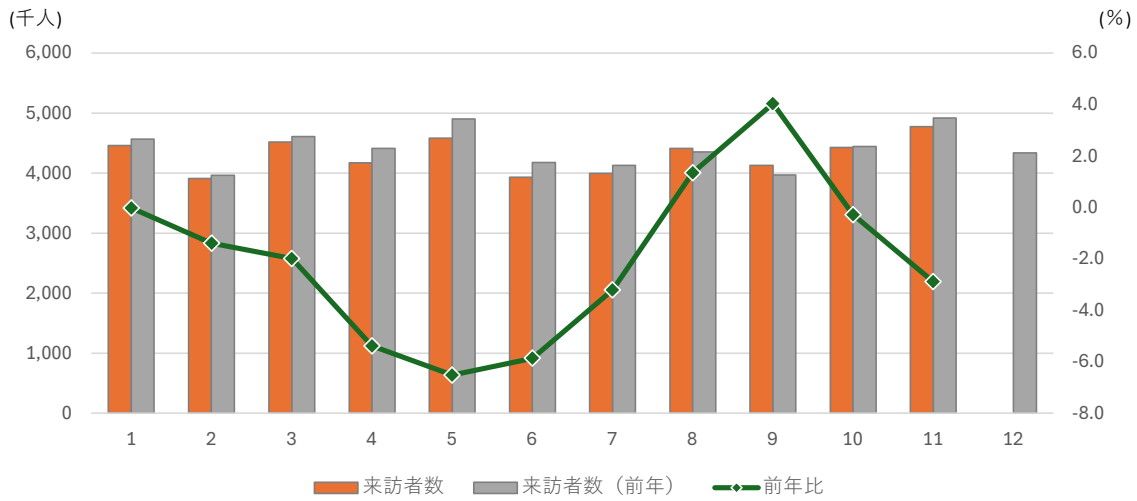


(単位：人)

地区	市町	来訪者数	前年同月比
中部	佐賀市	1,901,947	▲ 5.3%
	多久市	61,742	▲ 5.3%
	小城市	55,318	▲ 20.4%
東部	鳥栖市	816,724	+ 2.2%
	神埼市	76,268	+ 5.6%
	吉野ヶ里町	173,744	▲ 5.8%
	基山町	46,822	+ 6.4%
	上峰町	19,450	+ 36.7%
	みやき町	43,423	▲ 7.7%
北西部	唐津市	428,839	▲ 0.8%
	玄海町	28,881	+ 6.0%
南部	武雄市	260,265	▲ 7.1%
	鹿島市	119,958	▲ 3.4%
	嬉野市	108,510	▲ 4.1%
	大町町	13,071	+ 20.5%
	江北町	20,320	▲ 18.7%
	白石町	104,052	+ 7.4%
	太良町	64,262	▲ 16.3%
西部	伊万里市	325,315	▲ 0.9%
	有田町	107,011	+ 8.1%
総計		4,775,922	▲ 2.9%

(2) 来訪者 年間推移

佐賀県への来訪者数について、今年（オレンジ）、昨年（グレー）の各月の推移を掲載しています。

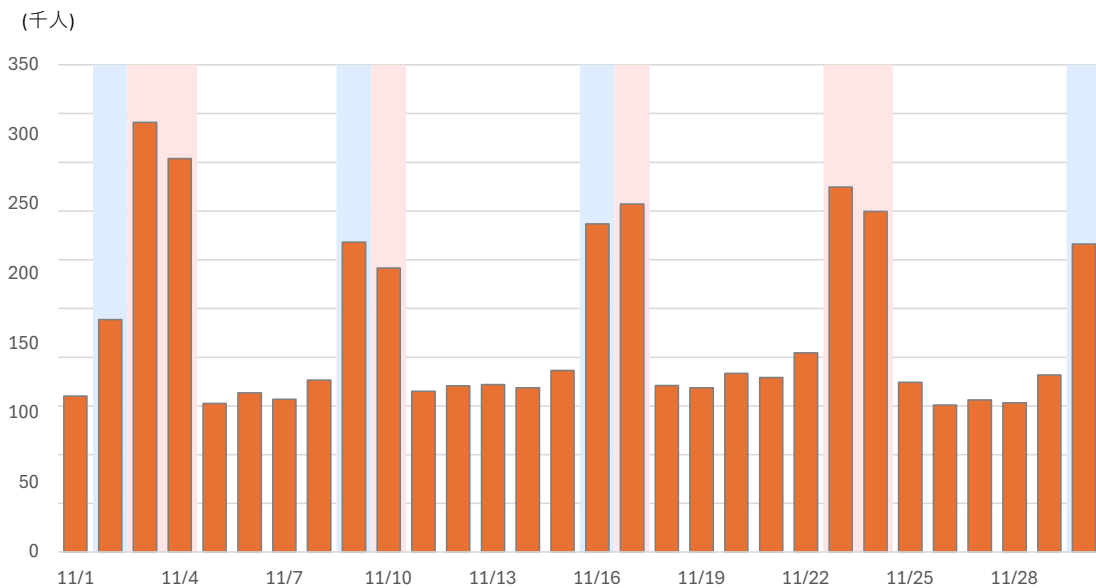


(単位：千人、%)

年	1月	2月	3月	4月	5月	6月	7月	8月	9月	10月	11月	12月
R6	4,460	3,910	4,519	4,173	4,585	3,931	3,998	4,412	4,129	4,430	4,776	
R5	4,566	3,965	4,611	4,410	4,904	4,175	4,130	4,353	3,969	4,443	4,918	4,337
増減率	▲ 2.3	▲ 1.4	▲ 2.0	▲ 5.4	▲ 6.5	▲ 5.9	▲ 3.2	+ 1.3	+ 4.0	▲ 0.3	▲ 2.9	

(3) 日別県内来訪者数

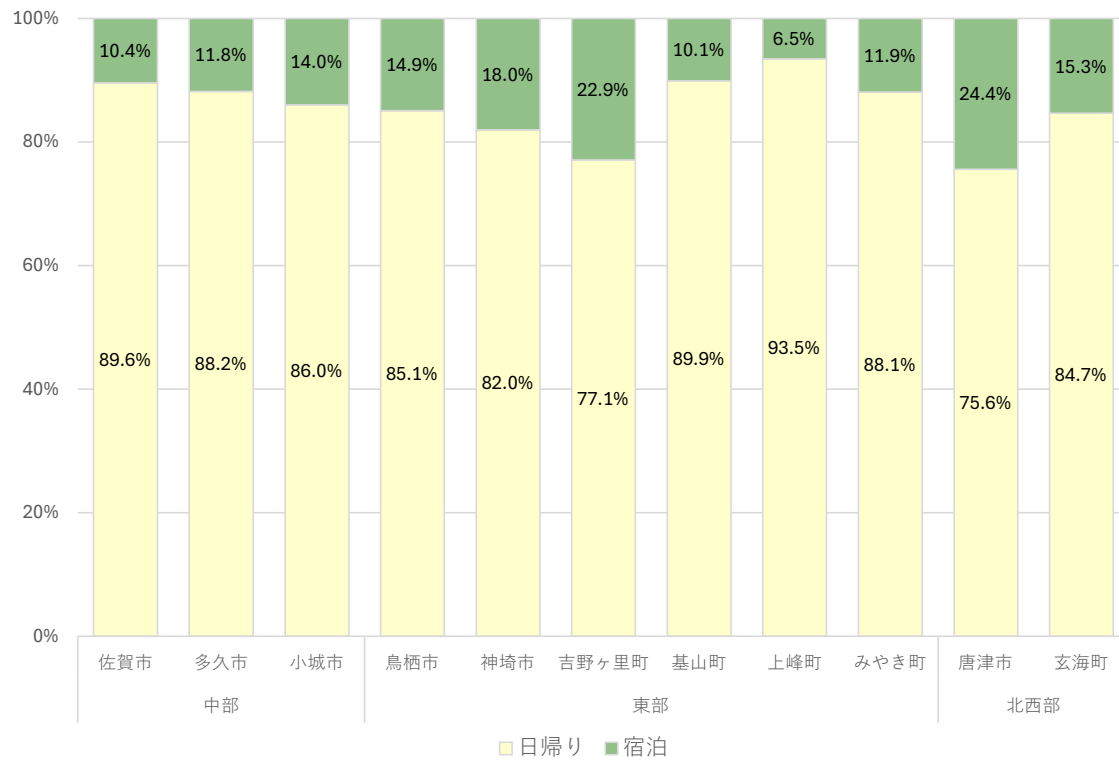
対象月間の日別来訪者数です。青いハイライトは土曜日、赤いハイライトは日曜および祝日を示しています。



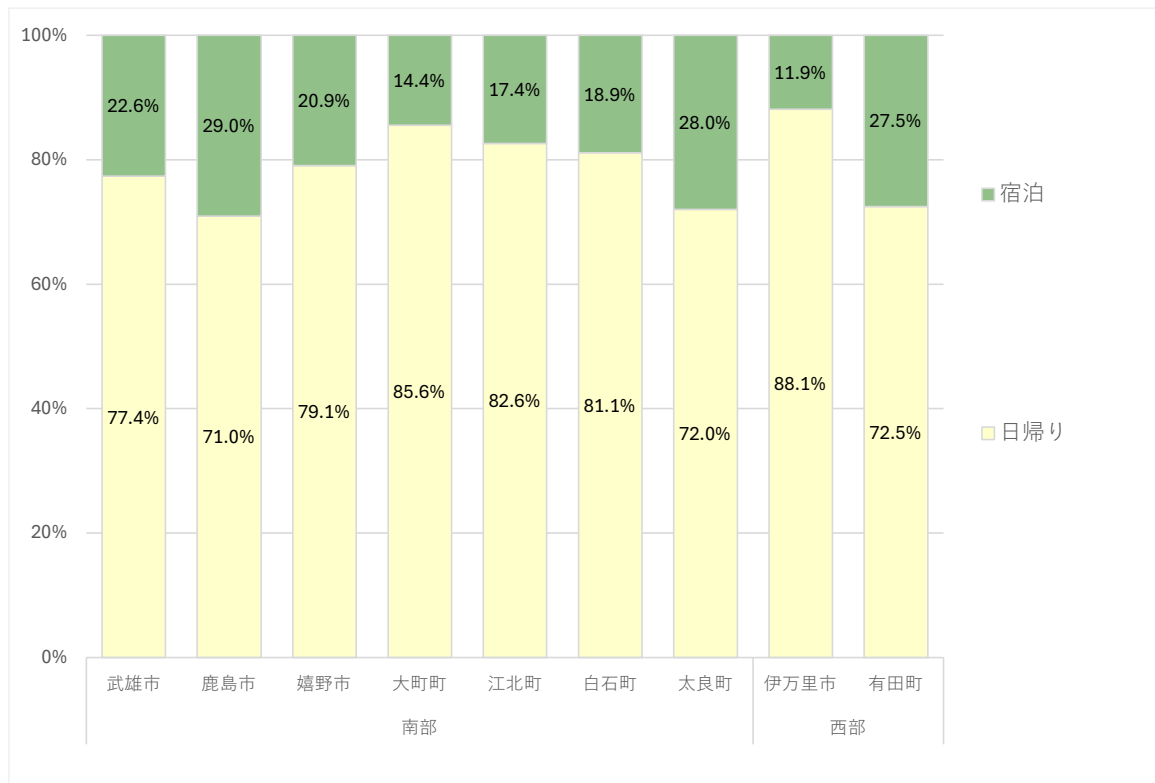
## 2. 属性別来訪者数

対象月間の来訪者について、市町ごとに日帰り、宿泊の比率を掲載しています。なお、「宿泊」にカウントされる来訪者には宿泊旅行の途中でその市町に来訪した人も含まれます。

(1) 日帰り・宿泊別来訪者比率（県中部、東部、北西部）



(2) 日帰り・宿泊別来訪者比率（県南部、西部）



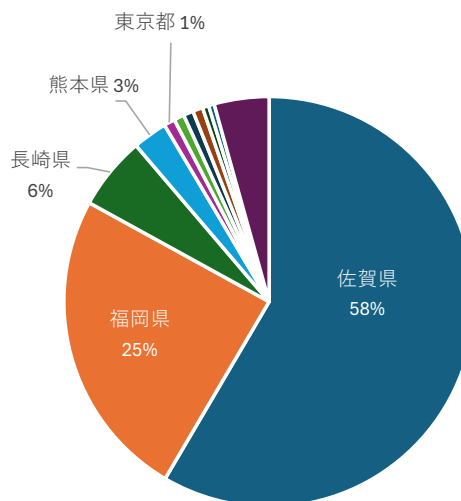
## (3) 発地別来訪者

佐賀県への来訪者がどの地域から来ているのか（発地）、都道府県別、市区町村別に分類し掲載しています。

## ① 都道府県別（上位10位）

(単位：人)

発地	来訪者数	前年 同月比	前月比
合計	4,775,747		
佐賀県	2,791,368	▲ 1.0%	+ 4.8%
福岡県	1,172,515	▲ 9.0%	+ 12.3%
長崎県	274,975	▲ 5.9%	+ 18.7%
熊本県	130,698	+ 1.6%	+ 37.1%
東京都	41,322	+ 18.5%	+ 37.0%
大分県	38,409	+ 13.8%	+ 42.1%
神奈川県	38,165	+ 12.8%	+ 37.6%
大阪府	36,814	+ 6.8%	+ 17.2%
鹿児島県	24,290	▲ 10.7%	+ 29.9%
愛知県	21,158	▲ 1.7%	+ 20.7%
その他	206,033		



## ② 市区町村別（県外、上位10位）

(単位：人)

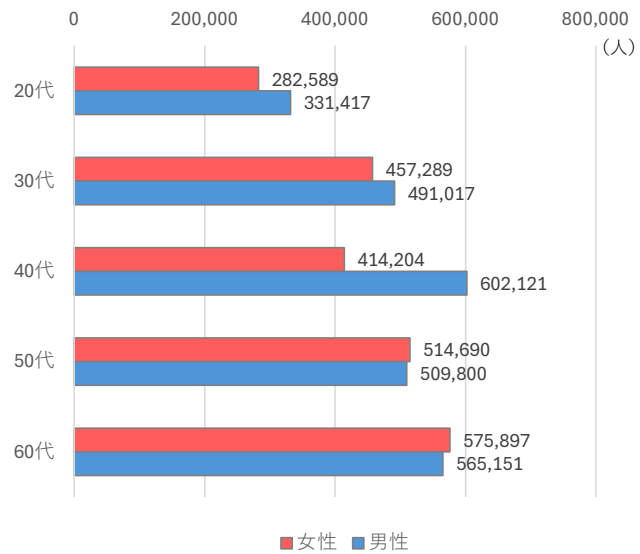
	発地	来訪者数	前年 同月比	前月比
1	福岡県久留米市	167,201	▲ 3.9%	+ 3.8%
2	長崎県佐世保市	81,543	▲ 6.4%	+ 18.8%
3	福岡県福岡市南区	68,440	▲ 6.1%	+ 24.4%
4	福岡県福岡市西区	61,059	▲ 4.6%	+ 22.2%
5	福岡県福岡市早良区	59,037	▲ 5.4%	+ 17.9%
6	福岡県福岡市東区	58,636	▲ 11.8%	+ 7.9%
7	福岡県福岡市博多区	58,354	▲ 7.7%	+ 0.1%
8	福岡県筑紫野市	56,116	+ 16.3%	+ 23.1%
9	福岡県小郡市	55,105	+ 2.9%	+ 16.5%
10	長崎県長崎市	51,220	▲ 6.1%	+ 22.0%

(4) 性別・年代別来訪者

来訪者について、性別、年代別に分類し掲載しています。

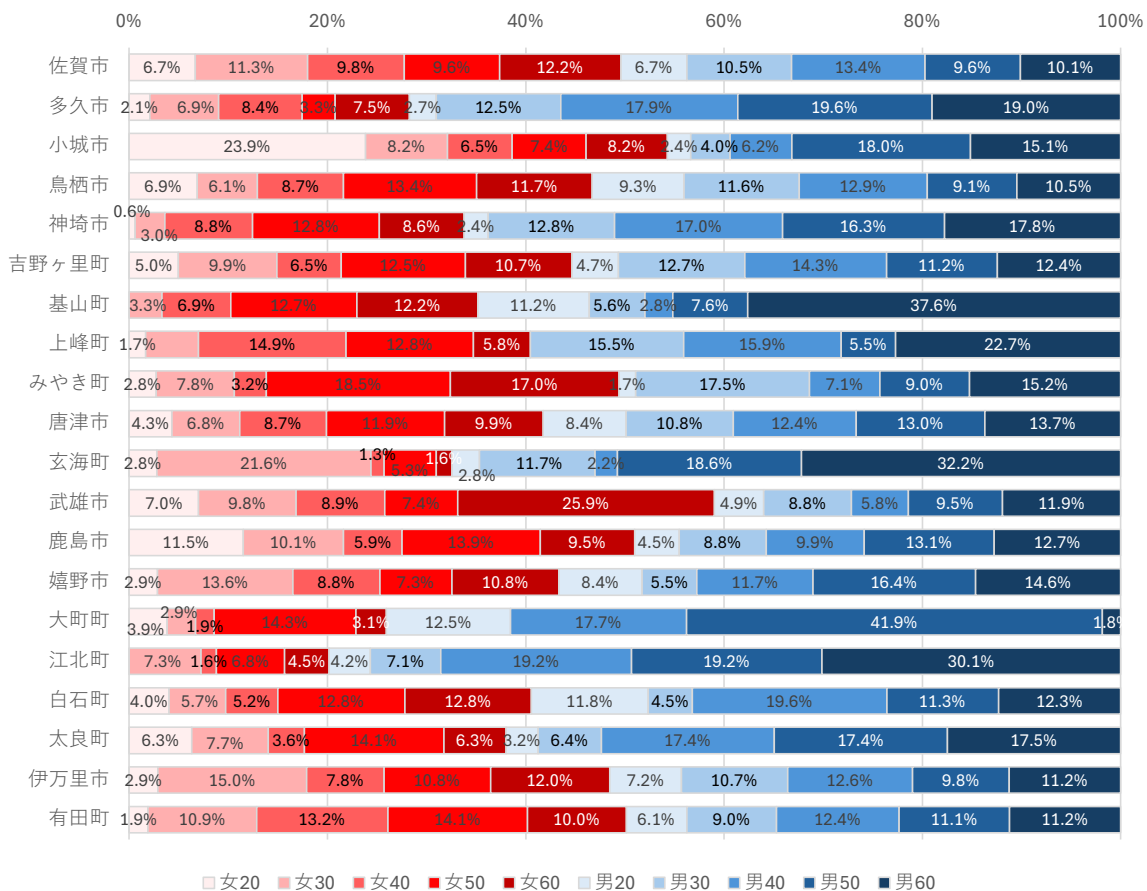
(単位：人)

性別	年代	来訪者数	前年 同月比
女性	20代	282,589	▲ 0.6%
	30代	457,289	▲ 3.2%
	40代	414,204	▲ 17.3%
	50代	514,690	▲ 4.0%
	60代	575,897	▲ 5.5%
	小計	2,244,668	▲ 6.6%
男性	20代	331,417	+ 15.1%
	30代	491,017	▲ 1.3%
	40代	602,121	+ 16.1%
	50代	509,800	▲ 9.1%
	60代	565,151	▲ 12.0%
	小計	2,499,507	▲ 0.3%



(5) 市町別 性別・年代別構成比

(4) で示した性別・年代別の来訪者について、市町ごとにその構成比を掲載しています。

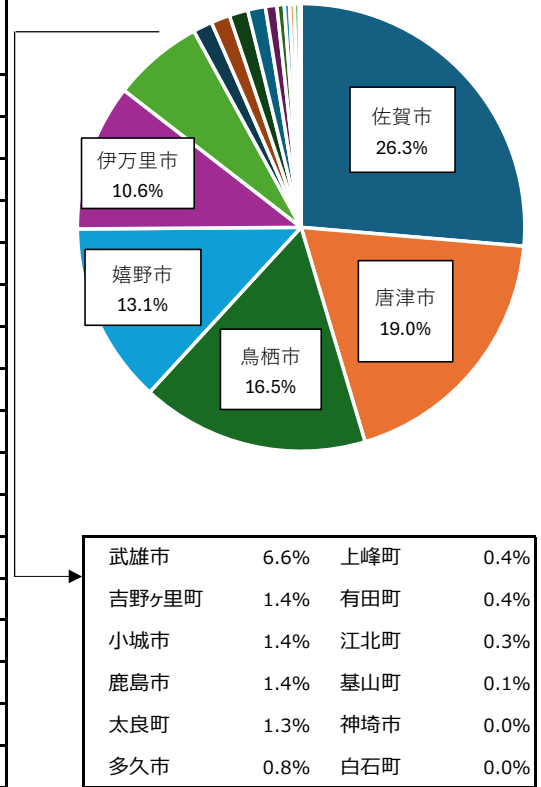


### 3. 宿泊者数（推計）

観光庁「宿泊旅行統計」およびおでかけウォッチャーから推計した対象月の市町別延べ宿泊者数です。

(単位：人)

地域	市町	延べ 宿泊者数	前年同月比	前月比
中部	佐賀市	64,284	+ 10.0%	+ 2.2%
	多久市	2,015	+ 7.3%	+ 35.0%
	小城市	3,356	+ 44.9%	▲ 29.3%
東部	鳥栖市	40,158	+ 49.0%	+ 26.4%
	神埼市	111	▲ 20.1%	▲ 48.4%
	吉野ヶ里町	3,392	+ 76.4%	▲ 9.2%
	基山町	152	▲ 10.6%	+ 55.1%
	上峰町	956	+ 1393.8%	+ 31.3%
	みやき町	-	-	-
北西部	唐津市	46,420	+ 30.1%	+ 20.5%
	玄海町	1,288	▲ 65.4%	+ 97.8%
南部	武雄市	15,998	▲ 32.1%	+ 13.9%
	鹿島市	3,327	▲ 1.9%	+ 47.8%
	嬉野市	31,909	▲ 12.0%	+ 7.3%
	大町町	-	-	-
	江北町	815	+ 50.1%	+ 9.0%
	白石町	40	-	▲ 59.2%
	太良町	3,081	▲ 4.6%	▲ 21.1%
西部	伊万里市	25,844	+ 47.7%	+ 27.4%
	有田町	863	▲ 12.7%	+ 72.6%
県内合計		244,009	+ 12.6%	+ 12.7%



※みやき町、大町町にはおでかけウォッチャーに登録された観光スポット宿泊施設がないため、延べ宿泊者数を推計していません。

## 〔おでかけウォッチャーの利用に際して〕

活用する位置情報データ：

株式会社プログウォッチャーが保有する月間3000万人（国内在住者）の位置情報データを用い、個人を特定できない形で加工、活用しています。そのため、おでかけウォッチャーを用いた推計値はすべて日本人の来訪者数等であることにご留意ください。なお、位置情報データはスマートフォンのGPS位置情報に基づいており、提携する140以上のスマートフォンアプリから個別に利用許諾並びに第三者提供許諾を取ったうえでプログウォッチャー社が取得しています。

来訪者のカウント方法：

おでかけウォッチャーでは事前に観光スポットを設定しており、位置情報がその範囲で計測された場合、当該の観光スポットへの来訪とみなし、その集計値として来訪者数が測定されます。どのように来訪を計測しているかについては、下記の〔用語の定義〕に概要を記載しております。なお、佐賀県においてはレジャー施設、観光名所を中心に県内で約1,400箇所の観光スポットを設定しています。

各数値の推計方法：

ダッシュボードに掲載している来訪者数は実数ではなく、上記の位置情報データ、カウント方法を基にした推計値です。登録された観光スポットで取得した来訪者の位置情報データを基に、各都道府県の人口比に応じて拡大係数を乗じることで来訪者数等を推計しています。

データの性質上、来訪地別（発地別含む）来訪者数、属性別来訪者数、日帰り・宿泊別来訪者数はそれぞれ異なる係数を用いて推計しています。そのため、それぞれの合計値は一致しない可能性があります。

観光スポット来訪者と市町来訪者の関係：

観光スポットごとの来訪者数、また、それを市町ごとに集計した来訪者数を掲載しています。市町の来訪者数は市町内のいずれかの観光スポットを来訪した人数の合計ですが、1人が同一期間内に同一市町内の複数のスポットを来訪した際にダブルカウントを避けるよう集計しています。そのため、市町内のスポットの来訪者数の合計は市町の来訪者数と一致しません。

宿泊と日帰りの判別方法：

来訪者が宿泊を伴う旅程で訪れたのか、日帰りで訪れたのかを判別し、それぞれ分けて集計しています。判別の根拠として、来訪した日の夜間、自宅など普段滞在しているエリア（発地）に位置情報が戻っているかどうかを採用しています。来訪後、その日のうちに発地に戻っている場合を日帰り、それ以外のエリアで位置情報が捕捉された場合を宿泊として掲載しています。

周遊分析について：

来訪者がどのようなルートで観光スポットを周遊しているか、スポット間の行き来の様子を観測するのが周遊分析です。

## 〔用語の定義〕

来訪者数：

発地から500m以上離れ、かつ位置情報ログ（5～15分間隔で取得）が勤務地域ではなく、観光スポットの範囲内に連続して2回以上記録された人数をカウント

発地：

直近2ヶ月間での夜間滞在場所の出現日数/頻度が一定を上回る250mメッシュ

勤務地域：

直近2ヶ月間での昼間滞在場所の出現日数/頻度が一定を上回る250mメッシュ

観光スポット：

複合10mメッシュまたは複合250mメッシュによって事前に範囲を指定したスポット

日帰り：

夜間（翌日1:00～4:59）に位置情報が最も多く検知されたエリアが来訪者の発地と一致する場合、同日の旅程を「日帰り」と判定

宿泊：

夜間（翌日1:00～4:59）に位置情報が最も多く検知されたエリアが来訪者の発地と異なる場合、同日の旅程を「宿泊（宿泊日）」と判定し、最も多く検知されたエリアを宿泊市区町村と定義し推計

周遊：

同一日に複数の観光スポットを来訪した人数をスポット間（来訪順序不問）、または来訪順序の前・後別に周遊者数としてカウント（3箇所以上来訪した場合は、直前・直後に訪問した観光スポットのみ集計対象とし、A→B→Cの場合、A→B、B→Cでそれぞれ1カウントとする）