

佐女生財 第 47 号  
令和 7 年（2025 年）4 月 22 日

佐賀県知事 山口 祥義 様  
(県 男女参画・女性の活躍推進課扱い)

公益財団法人佐賀県女性と生涯学習財団  
代表理事 村岡 安廣

佐賀県立男女共同参画センター及び佐賀県立生涯学習センターの管理運営に関する協  
定書 第 18 条に基づく指定管理事業報告

平素より、当財団の運営につきましては、格別のご指導を賜り厚く御礼申し上げます。  
さて、標記の件につきまして、添付しています書類にて報告いたします。

佐賀県立男女共同参画センター・佐賀県立生涯学習センター

## 令和6年度 指定管理事業 報告書



佐賀県立男女共同参画センター・佐賀県立生涯学習センター



公益財団法人 佐賀県女性と生涯学習財団

佐賀県立男女共同参画センター及び佐賀県立生涯学習センターの  
管理運営に関する協定書第18条の規定に基づき、以下のとおり報  
告します。

	ページ
(1) 令和6年度男女共同参画センター及び 生涯学習センター管理運営事業実績	1～10
(2) 令和6年度施設利用実績	11～15
(3) 令和6年度図書資料等情報提供事業実績	16
(4) 令和6年度視聴覚ライブラリー利用状況	17～18
(5) 令和6年度要望・苦情処理一覧表	19～22
(6) 新型コロナウイルス感染拡大に伴う当館 への影響について	23
(7) 1階ロビー等を活用したイベント	23
(8) 職員研修の実施状況	24～25
(9) 令和6年度提案型事業の実施状況	26～27

(1) 令和6年度 男女共同参画センター及び生涯学習センター管理運営事業実績

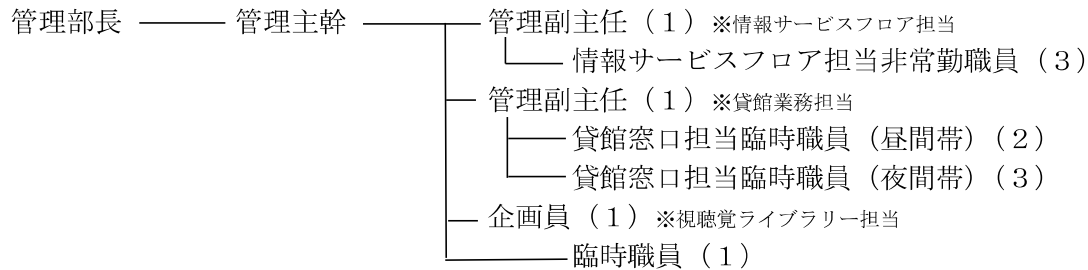
1 当財団の管理運営の基本方針（第7期の指定管理申請書より）

当財団は、アバンセの機能がさらに発揮できるよう、経営理念を

- 1 アバンセの機能をアップグレードさせる、「県民みんなの応援団」です。
- 2 県民に寄り添い、誰もが諸活動に参画できる環境づくりを進めます。  
と定め、これまで6期18年にわたる、指定管理者として集積した専門性やノウハウといった、かけがえのない財産を最大限に活用するとともに、今後持続的に発展させていく役割を果たすよう、運営に努めていきます。

2 指定管理業務実施体制

令和6年度末時点での指定管理業務実施体制は以下のとおりである。



3 施設管理受託事業

(1) 開館時間

- ・ 平日（火曜日～土曜日） 8時30分～22時
- ・ 日曜日、祝日 8時30分～17時（ホールのみ22時まで）

(2) 休館日

- ・ 毎週月曜日
- ・ 年末年始（令和6年12月29日～令和7年1月3日）
- ・ 荒天による臨時休館  
台風による臨時休館（令和6年8月29日及び令和6年8月30日）

(3) 施設維持管理業務実績

主要4業務（後述の「①管財」「③舞台等管理」「⑧清掃」「⑨警備」の業務）については、これまでの業者選定方法を見直し「条件付き一般競争入札」により業者を選定し単年度契約を行った。

また、他の業務については、これまでどおりの契約を行った。

1. 委託した業務の内訳

1-1 建築設備保全業務並びに空調・衛生設備保守点検業務、建築設備の保守管理業務

業務名	業務の概要
① 管財	<ul style="list-style-type: none"> <li>● 契約相手：日本管財（株）九州本部</li> </ul>
建築設備保全並びに空調・衛生設備保守点検	<p>建築設備保全</p> <ul style="list-style-type: none"> <li>・一般管理業務</li> <li>・運転・監視業務</li> <li>・日常点検・保守業務</li> </ul> <p>空調・衛生設備保守点検</p> <ul style="list-style-type: none"> <li>・空調監視盤・空調制御機器点検</li> <li>・ガス炊き冷温水機点検</li> <li>・空調加湿蒸気ボイラー点検</li> <li>・膨張タンク点検</li> <li>・パッケージ型空調機点検 他</li> </ul> <p>〈設備機器の運転操作時間〉</p> <p>①平日（火～土） 8：00～22：00</p> <p>②日曜日・祝日 8：00～17：00 （ホール利用が22：00までの場合22：00まで）</p> <p>③休館日 8：00～17：00</p> <p>※ただし、事前連絡があった場合は延長運転を行う。</p>
自動ドア保守点検	<p>自動ドア（北棟風除室2台、西棟風除室2台）</p> <ul style="list-style-type: none"> <li>・定期点検（年4回 6/3、9/9、12/2、3/3）</li> <li>・臨時点検</li> </ul>
昇降機保守	<p>エレベーター2基</p> <ul style="list-style-type: none"> <li>・定期点検（法定点検 年1回（5/13）、定期検査 3月に1回（5/13、8/5、11/18、2月予定）、リモートメンテナンスシステムによる検査 月1回当財団に報告）</li> <li>・保守業務</li> <li>・臨時点検</li> </ul>
電気工作物保安管理	<ul style="list-style-type: none"> <li>・月次点検（月1回、ただし当館は絶縁監視装置を設置しているので隔月実施の年6回（4/16、6/25、8/14、10/9、12/11、2月予定）</li> <li>外観点検、電圧、電流、漏電測定</li> <li>・年次点検 年1回（8/14）</li> <li>※年次検査は、3年間で1年目と2年目に年次点検A、3年目に年次点検Bを行うこととしている。本年度は2年目の年次点検Aに該当する。</li> <li>外観点検、電圧、電流、漏電測定、接地抵抗測定、保護継電器試験、絶縁抵抗測定、観察点検</li> <li>・臨時点検</li> </ul>
消防用設備等保守点検	<ul style="list-style-type: none"> <li>・定期点検（機器点検年2回（7/1、1/27）、総合点検年1回（1/27））</li> <li>・臨時点検</li> <li>・その他必要と思われる事項</li> <li>・屋内消火栓におけるホースの点検（3年に1回 令和8年度が該当年度）</li> <li>・連結送水管の点検（3年に1回 令和8年度が該当年度）</li> </ul>
防火設備定期検査	<ul style="list-style-type: none"> <li>・一級または二級建築士、もしくは防火設備検査員の有資格者による館内の防火ドア、防火シャッターの駆動装置の検査及び感知器と連動させた動作確認（年1回（7/1））</li> </ul>

業 務 名	業 務 の 概 要
空気環境測定	<ul style="list-style-type: none"> <li>・浮遊粉じんの量、一酸化炭素の含有率、炭酸ガスの含有率等について年6回測定(4/24、6/26、8/28、10/16、12/20、2月)</li> <li>・照度については年2回測定(6/22、12/11)</li> </ul>
フロン排出抑制法に基づく点検	<ul style="list-style-type: none"> <li>・簡易点検 年4回(6/13~24、9/5~11、12/6~16、3月予定)</li> <li>・定期点検 3年に1回(令和8年度が該当年度)</li> </ul>
貯水槽清掃及び水質検査	<ul style="list-style-type: none"> <li>・貯水槽清掃 年1回(3/1)</li> <li>・水質検査 年2回(9/18~9/27、3/17)</li> </ul>
汚水槽清掃	<ul style="list-style-type: none"> <li>・汚水槽清掃 年2回(9/23、3/17)</li> </ul>
冷却塔薬剤設置	<ul style="list-style-type: none"> <li>・冷却塔に薬剤設置 年1回(6/4及び6/11)</li> <li>・レジオネラ菌の検査 年1回(8/22~31)</li> </ul>
直流電源装置保守点検	<ul style="list-style-type: none"> <li>・定期点検 年2回(7/8、2月予定)</li> <li>・臨時点検</li> </ul>
自家発電設備保守点検	ディーゼル原動機、発電機他 <ul style="list-style-type: none"> <li>・定期点検 年2回(7/5、2月予定)</li> <li>・臨時点検</li> </ul>
構内交換電話設備保守点検	<ul style="list-style-type: none"> <li>・定期点検及び保守業務 月1回(4/25、5/23、6/25、7/24、8/31、9/27、10/25、11/28、12/24、1/22、2/19、3/27)</li> <li>・臨時点検</li> </ul>
樹木管理	<ul style="list-style-type: none"> <li>・常緑樹剪定、枝落とし 原則年1回</li> <li>・刈り込み 原則年1回</li> <li>・施肥 年1回               <ul style="list-style-type: none"> <li>4/25、30 ツタ剪定(建物東側、建物西側)</li> <li>6/10 低木剪定、手抜除草(東駐車場・駐輪場、南駐車場、3階テラス、2階中庭、南駐車場・駐輪場)</li> <li>8/21、22 ツタ剪定(1階中庭)</li> <li>9/16 低木剪定、手抜除草(3階テラス、1階中庭、2階中庭)</li> <li>11/9 ツタ剪定(建物西側)</li> <li>12/21~25 低木剪定、手抜除草(建物南側)</li> <li>1/13 高木剪定(建物西側、周回道路沿い)</li> <li>2月 施肥予定</li> </ul> </li> </ul>
監視カメラ保守点検	<ul style="list-style-type: none"> <li>・定期点検 年1回(9/9)</li> <li>・臨時点検</li> </ul>
建築設備定期検査業務	<ul style="list-style-type: none"> <li>・建築基準法に基づき建築設備の点検調査 年1回(8/3)               <ol style="list-style-type: none"> <li>①建築物点検記録</li> <li>②修繕記録</li> <li>③事故記録</li> </ol> </li> </ul>
特殊建築物定期調査業務	<ul style="list-style-type: none"> <li>・建築基準法に基づき、3年に1度一級建築士または、登録特殊建築物調査資格者に調査させる(令和8年度が該当年度)。官公庁への報告義務は無い。</li> </ul>

業 務 名	業 務 の 概 要
②施設管理システム保守業務	<ul style="list-style-type: none"> <li>・施設管理システムの保守業務 年4回</li> <li>● 契約方法：単一業者との随意契約（購入店等につき随契）</li> <li>● 契約相手：有限会社TI ネット （株式会社CNET サービスより本年度から事業承継）</li> </ul>

1-2. 舞台（ホール）音楽スタジオ及び放送スタジオ管理運営業務

業 務 名	業 務 の 概 要
③舞台等管理	<ul style="list-style-type: none"> <li>・「アバンセ」において行われる催し物に必要な舞台機構、舞台照明、舞台音響、舞台映像及びその他の舞台関係設備及び備品に関する業務</li> <li>・音楽スタジオ及び放送スタジオの音響・映像・照明設備及び備品に関する業務</li> <li>● 契約相手：株式会社西日本企画サービス</li> </ul>

1-3. 舞台設備等の保守管理

業 務 名	業 務 の 概 要
④ 舞台機構設備等保守点検	<ul style="list-style-type: none"> <li>・定期点検及び保守業務 舞台機構設備（年4回 7/30、9/24、12/20、3月予定） 可動壁（年1回 3月予定）</li> <li>・臨時点検</li> <li>● 契約方法：単一業者との随意契約（購入店等につき随契）</li> <li>● 契約相手：(株)サンケン・エンジニアリング</li> </ul>
⑤ 舞台音響設備保守点検	<ul style="list-style-type: none"> <li>・定期点検（年2回 8/14、2月予定）及び保守業務</li> <li>・臨時点検</li> <li>● 契約方法：単一業者との随意契約（購入店等につき随契）</li> <li>● 契約相手：ヒビノスペーステック株式会社</li> </ul>
⑥ 舞台照明設備保守点検	<ul style="list-style-type: none"> <li>・定期点検及び保守業務 調光装置及び照明器具（年2回 7/17、1/8）</li> <li>・臨時点検</li> <li>● 契約方法：単一業者との随意契約（購入店等につき随契）</li> <li>● 契約相手：(株)松村電機製作所</li> </ul>
⑦ ピアノ点検	<ul style="list-style-type: none"> <li>・ホールピアノ外国製1台（年1回 3月予定）</li> <li>● 契約方法：単一業者との随意契約（購入店等につき随契）</li> <li>● 契約相手：スタインウェイジャパン株式会社</li> <li>・音楽スタジオピアノ国産1台（年1回 1/30）</li> <li>● 契約方法：単一業者との随意契約（少額経費につき随契）</li> <li>● 契約相手：(株)中央楽器</li> </ul>

1-4. 清掃業務

業務名	業務の概要
⑧ 清掃	<p>1 日常清掃 センター開館日において日常的に行う清掃業務。</p> <p>(清掃) 共通部分の床、構内、外構・案内板、出入口扉、各室ドア、手摺り、構内の灰皿、中庭及びルーフトラスのベンチ、衛生陶器、外構の落ち葉掃き等 (その他) 紙屑の処理、トイレトーパー及び水石鯿補充、構内のゴミの搬出</p> <p>また、貸館対象室については、1日最低1回は行い、入替時で汚れが目立つ時など必要があれば適宜行う。</p> <p>2 定期清掃 月又は年を単位として定期的に行う清掃業務。</p> <p>共用部分、専用部分の床洗浄、ワックス掛け、扉間仕切り等の清掃</p> <p>3 特別清掃 年1～5回を単位として行う清掃業務。</p> <p>窓ガラス、照明器具、ホールの陶板、排水溝、溜桝、トップライト、外構等の清掃</p> <p>4 塵芥処理 塵芥を庁舎外に搬出処理する。</p> <p>5 害虫駆除 薬剤を散布することにより、害虫を駆除する。</p> <ul style="list-style-type: none"> <li>● 契約相手：佐賀県ビルメンテナンス事業協同組合</li> </ul>

1-5. 保安警備業務

業務名	業務の概要
⑨ 警備	<p>制服警備員による常駐警備及び専用回線による機械警備</p> <ul style="list-style-type: none"> <li>・常駐警備 <ul style="list-style-type: none"> <li>平日 7:30～23:00 (1名)</li> <li>日曜日・祝日 7:30～18:00 (1名)</li> <li>※ただし、ホール22時まで使用時 (年6回程度) <ul style="list-style-type: none"> <li>18:00～23:00 (1名)</li> </ul> </li> <li>休館日 7:30～18:00 (1名)</li> </ul> </li> <li>● 契約相手：セコム (株)</li> </ul>

1-6. その他の施設維持のための工事等委託費

業務名	業務の概要
○情報サービス フロアタイル カーペット更新	<ul style="list-style-type: none"> <li>・情報サービスフロア入口付近のタイルカーペットに更新を行った。(延べ200枚)</li> <li>● 契約方法：見積合わせによる随意契約</li> <li>● 契約相手：株式会社永田</li> <li>● 実施日：令和6年8月5日</li> </ul>



業 務 名	業 務 の 概 要
○喫茶室防火シャッター取替	<ul style="list-style-type: none"> <li>・ 防火施設の点検時に喫茶室防火シャッター上の開閉器及び自動閉鎖装置が作動しないとの報告があったので更新を行った。</li> <li>● 契約方法：見積合わせによる随意契約</li> <li>● 契約相手：株式会社ソウケン</li> <li>● 実施日： 令和6年10月29日</li> </ul>
○ドレン回収器ブースター交換	<ul style="list-style-type: none"> <li>・ 12月からの加湿のための蒸気ボイラーの稼働前にドレン回収器ブースターポンプに不具合があるのが判明したため更新を行った。</li> <li>● 契約方法：見積合わせによる随意契約</li> <li>● 契約相手：日本管財株式会社九州本部</li> <li>● 実施日： 令和6年12月10日</li> </ul>
○南出入口自動扉取付枠腐食対応 (第1弾) 建物屋根部の雨漏れ対策	<ul style="list-style-type: none"> <li>・ 南出入口の自動扉の取付枠が腐食しており、建物診断時にその原因を調べてもらったところ、屋根からの雨漏れが原因との見解であったので、直上屋根部の雨漏れ対策としてシーリングの打ち替えを行った。</li> <li>● 契約方法：見積合わせによる随意契約</li> <li>● 契約相手：株式会社野口装建</li> <li>● 実施日： 令和7年1月30日</li> </ul>

業 務 名	業 務 の 概 要
その他の委託	<ul style="list-style-type: none"> <li>・ 生活工房ミシン電池交換 (4月)</li> <li>・ 北駐車場除草代</li> <li>・ パーテーション開閉業務 (4月)</li> <li>・ パーテーション開閉業務 (5月)</li> <li>・ プレーカー取替 (4/20)</li> <li>・ 国旗掲揚ロープ取替閉業務 (5/28)</li> <li>・ ホール延長対応 管財 (4/30)</li> <li>・ パーテーション開閉業務 (6月)</li> <li>・ ホール延長対応 管財 (6/16)</li> <li>・ 全体会議日消防訓練対応 管財 (6/17)</li> <li>・ ホール椅子座面交換 (7/18)</li> <li>・ 4階から相談室前に監視カメラ移設 (7/16)</li> <li>・ 展示什器アクリル天板装着 (7/19)</li> <li>・ 中性能フィルター洗浄務 (7/31)</li> <li>・ パーテーション開閉業務 (7月)</li> <li>・ ホール延長対応 管財 (7/31)</li> <li>・ パーテーション開閉業務 (8月)</li> <li>・ 中性能フィルター廃棄 (8/31)</li> <li>・ 事務所ムカデ駆除 (9/9)</li> <li>・ パーテーション開閉業務 (9月)</li> <li>・ ホール延長対応 管財 (9/22)</li> <li>・ 錆止め塗装対応 管財 (9/2)</li> <li>・ 調理実習室グリストラップ清掃 (9/30)</li> <li>・ 誘導灯予備電池交換 (9/30)</li> <li>・ パーテーション開閉業務 (10月)</li> </ul>

業 務 名	業 務 の 概 要
その他の委託	<ul style="list-style-type: none"> <li>・ 中性能フィルター洗浄 (12/12)</li> <li>・ 講師控室 A 換気モーター交換 (10/31)</li> <li>・ パーテーション開閉業務 (11 月)</li> <li>・ 全体会議時対応 管財 (11/18)</li> <li>・ ホール延長対応 管財 (11 月)</li> <li>・ ホール椅子座面交換 (12/24)</li> <li>・ パーテーション開閉業務 (12 月)</li> <li>・ 中性能フィルター洗浄 (12/12)</li> <li>・ リモートユニット用リチウム電池交換 (12/6)</li> <li>・ ボイラー指示薬他部品交換 (12/6)</li> <li>・ 調理実習室オープンレンジ取替工事 (12/6)</li> <li>・ 空調機 (AHU-2) 点検口扉取替 (1/29)</li> <li>・ 空調機点検口パッキン交換 (1/23)</li> <li>・ パーテーション開閉業務 (1 月)</li> <li>・ ダウンライト取替工事 (1/16)</li> <li>・ パーテーション開閉業務 (2 月)</li> <li>・ 調理実習室グリストラップ清掃 (3/17)</li> <li>・ 中性能フィルター洗浄 (3/21)</li> <li>・ パーテーション開閉業務 (3 月)</li> </ul>

## 2. 施設の維持に必要な修繕の業務

業 務 名	業 務 の 概 要
○ホール音響 操作卓修理	<ul style="list-style-type: none"> <li>・ ホール下手の音響操作卓 (2 台中 1 台) に不具合が発生したので修理した。</li> <li>● 契約方法：少額経費につき随意契約 (機械の分解修理は 30 万円以下)</li> <li>● 契約相手：ヒビノスペーステック株式会社</li> <li>● 修理日： 令和 6 年 12 月 6 日</li> </ul>
○空調機露点 温度センサー 交換	<ul style="list-style-type: none"> <li>・ 空調機の露点温度センサーの不具合で自動調整弁での蒸気量の調整が不能になった。</li> <li>● 契約方法：見積合わせによる随意契約</li> <li>● 契約相手：日本管財株式会社</li> <li>● 修理日： 令和 7 年 1 月 27 日</li> </ul>
○南駐車場監視 カメラの更新	<ul style="list-style-type: none"> <li>・ ホール南側駐車場の防犯カメラに不具合が発生したので取替工事を行った。</li> <li>● 契約方法：見積合わせによる随意契約</li> <li>● 契約相手：株式会社九州 AV</li> <li>● 修理日： 令和 7 年 1 月 30 日</li> </ul>
○ホール暗転 幕・バック幕の 開閉紐と砂袋 の取替	<ul style="list-style-type: none"> <li>・ 令和 6 年 12 月の点検時に開閉紐と砂袋の早急な取替を指摘されたので、実施した。</li> <li>● 契約方法：購入店等につき随意契約</li> <li>● 契約相手：株式会社サンケンエンジニアリング</li> <li>● 実施日： 令和 7 年 3 月 31 日</li> </ul>

業 務 名	業 務 の 概 要
○ホールビデオスクリーン取替	<ul style="list-style-type: none"> <li>・当該スクリーンの3か所に亀裂が生じており、保守を委託した業者から早急な取替を指摘されていたので、実施した。</li> <li>● 契約方法：見積合わせによる随意契約</li> <li>● 契約相手：株式会社サンケンエンジニアリング</li> <li>● 実施日： 令和7年3月31日</li> </ul>

業 務 名	業 務 の 概 要
○修繕費その他	<ul style="list-style-type: none"> <li>・2階給湯器流し台排水水漏れ修理代 (4/25)</li> <li>・中央監視盤 設定変更 (5/28)</li> <li>・ホール椅子キャスター修理 (6/4)</li> <li>・2階冷水器排水修理 (5/31)</li> <li>・お客様用印刷機修理 (6/4)</li> <li>・生活工房ミシン修理 (6/7)</li> <li>・2階交流サロントップライト修理 (5/22)</li> <li>・4階防火扉調整作業 (5/20)</li> <li>・あいちゃん農園製氷機修理 (6/21)</li> <li>・生活工房ミシン修理 (7/13)</li> <li>・喫茶室室外機修理 (8/31)</li> <li>・ホールワイヤレスマイク修理 (11/13)</li> <li>・2階流し台調査調査・配管取替 (11/22)</li> <li>・ホール椅子点検 (23席) 増し締め作業 (11/18)</li> <li>・ホールハンドマイク修理 (12/11)</li> <li>・トップライトシーリング打替 (3/21)</li> <li>・冷却塔プーリー錆塗装 (3/26)</li> <li>・送水管表示取替 (3/11)</li> </ul>

### 3. 施設の維持に必要な光熱水費

区 分	支 払 金 額	
○ガス代	支払相手：佐賀ガス (株)	支払金額： 14,455,091 円
○水道料	支払相手：佐賀市水道局	支払金額： 1,943,852 円
○電気料	支払相手：九州電力株式会社	支払金額： 17,244,700 円
光熱水費計		33,643,643 円

### 4. 指定管理受託料で購入した備品

日付	品名	台数	金額
令和6年11月22日	オープンレンジ	1	246,400 円
令和6年12月11日	オーディオプレーヤー	1	154,000 円
合計			400,400 円

5. 提案型事業にかかる収支（費用は特定できるもののみ掲載）

項目	実施内容	収入（円）		支出（円）		備考
WEB 会議機器等の導入	・令和3年度に導入したWEB会議用機器等のリースを引き続き行う			通信運搬費	24,420	
				使用料及び賃借料	699,600	
				委託費	26,400	
				計	750,420	
WEB 機器の使い方講座	・WEB機器を身近に感じてもらうための講座の開催					WEB機器の利用が極端に少ないため、有効策を現在検討中
小中学生チャレンジ講座の実施	・小中学生にリーダーシップやコミュニケーション能力を発揮できるよう、男女共同参画や生涯学習をテーマに応援塾を開催			会議費	1,000	令和6年12月14日実施 参加者 小中学生14名と保護者
				印刷製本費	7,639	
				委託費	22,400	
				通信運搬費	26,226	
				計	57,265	
避難訓練コンサートの実施	・危機管理を利用者と職員が一体で体験するため「避難訓練コンサート」を実施			印刷製本費	8,740	令和7年2月24日実施 観客81名、関係者32名 計113名
				会議費	2,883	
				通信運搬費	24,302	
				委託費	122,687	
				計	158,612	
夏休み臨時学習コーナーの設置	・夏休み期間中の学習を支援するため、臨時の学習コーナーを設置					令和6年7月23日から8月31日まで実施
スタインウェイピアノ開放	・ホール利用の無い日に、個人やグループの練習用として貸出	利用料収益	311,100			年間22日間受付、延べ102時間の利用
佐賀市立図書館とのコラボレーション	・どん3の森広場を使ったマルシェ等の開催					・30周年事業とタイアップしてポコアポコが制作する「どん3の森お散歩マップ」に佐賀市立図書館とともに協力。
アバンセ30周年記念事業	・アバンセ開館30周年を記念し講演会等を開催			会議費	4,200	・令和6年11月9日と翌10日に開催（記念式典は11月10日）
				消耗品費	49,940	
				委託費	222,602	
				計	276,742	
アバンセアートイベントの開催	・展示コーナーにおいて来館者に絵を描いていただくイベント			消耗品費	3,696	・令和6年12月21日実施 (小学生～大人が17名参加)
				委託費	50,000	
				計	53,696	
アバンセコンサートの実施	・利用団体の発表の場として、年3回のミニコンサートを開催			委託費	150,000	・令和6年8月18日、12月6日、令和7年3月20日実施
ホールイベントの誘致	・放送コンクールの誘致					令和7年1月25日～26日実施
	・放送大学や健康づくり財団の講演会等の誘致					・放送大学公開講演会は令和6年12月21日実施 ・「ファザリング全国フォーラム」令和7年1月17日～18日実施
1階中庭の有効活用	・施設の有効活用を図るため、1階展示ギャラリー（有料）とセットで無料貸出			委託費	98,000	・開館30周年記念事業時（まなびフェスタ）時に中庭の貸出を行った。また、有効活用を図るため令和6年12月に樹木の刈込や清掃を行った。現在ランチタイムなどで中庭を利用する人が見受けられるようになった。

項目	実施内容	収入 (円)		支出 (円)		備考
アバンセ魅力アップ	・アバンセミニミニ市					毎月開催
	・中学生インターンシップ受入					令和6年8月城北中3名
	・季節の飾りつけ			通信運搬費 消耗品費	2,060 52,808	実施状況はP23に掲載
				計	54,868	
レストランの継続営業	・現在営業中のレストランを継続営業					昨年度に引き続き「吉野ヶ里あいちゃん農園」が運営中
アバンセ基金活用 (全てアバンセ基金を使用)	・防災グッズ展示会、防災講演会の実施(公1)					「女性に寄り添う支援の輪づくり事業」の委託料が急遽大幅に減額されたため、その予備費に充てた。
3階活動支援ルームの有効活用	・子育てサークルの活動支援を行うため無料貸出(R3年度WI-FI整備済)					令和6年7月に男女共同参画関係団体だけでなく生涯学習関係団体にも貸し出せるように変更
幼児室2の無料開放	・アバンセ利用者や子育てサークルの活動を支援するため、無料開放					昨年度に引き続き貸出を実施。なお、令和7年度から事前予約無しの一時的利用を実施。
ひとり親家庭の学習支援	・「こども食堂」開催団体への利用料免除 ・フードドライブへの支援					「こども食堂」開催団体の利用料免除の実績は無し 「フードドライブ」は毎月中旬開催
情報サービスフロアの活性化	・「保育付ライブラリー」の実施			報償費	4,070	本年度利用は1件
	・記念品の贈呈			消耗品費	20,000	読書週間に実施
				計	24,070	
広報活動強化	・県内の大学生とコラボして若年層向けの発信力強化					・県内の大学生にアバンセへの理解を図るため県内の大学に講座などでアバンセの役割などを取り上げていただく依頼を行っている。 令和7年1月西九州大学の学生たちの視察でのレポートでは、初めて来館したというコメントが多い。
館内掲示板の更新	・館内各所の掲示板を更新					南出入口付近の使用していない電光掲示板の活用を考えていたが、現在着手できていない。
「アバンセモニター」の募集	・委嘱や公募によるモニターを募集し意見を伺う					「アバンセモニター」制度に関する要領等を現在作成しており、大学生を含む若年層の意見聴取の在り方を検討している。
アバンセ倶楽部との協働	・ボランティアグループとともに、四季を彩る花壇やフラワーポット等づくり			委託費 消耗品費 保険料	81,710 35,531 9,450	令和6年5月27日、10月28日 花壇の植え替え作業(職員と協働)
				計	126,691	
建物診断	・施設及び設備の建物診断を実施し、予防保全策を県へ提案			委託費	91,300	令和6年8月実施

令和6年度合計			311,100		1,841,664	
---------	--	--	---------	--	-----------	--

(2) 令和6年度 施設利用実績

①入館者数

年月	令和4年度			令和5年度			令和6年度		
	人員	開館日数	1日平均	人員	開館日数	1日平均	人員	開館日数	1日平均
4月	19,640	25	755	12,594	26	484	22,837	25	913
5月	21,304	26	819	14,156	26	544	24,677	27	914
6月	21,756	26	837	15,172	26	584	27,459	26	1,056
7月	22,979	27	851	21,607	28	831	25,583	26	984
8月	19,956	26	768	19,148	27	709	22,427	25	897
9月	20,517	25	821	19,999	26	769	25,594	25	1,024
10月	26,381	26	1,015	26,341	26	1,013	27,034	27	1,001
11月	27,318	26	1,051	24,355	26	937	28,681	26	1,103
12月	20,059	24	836	19,204	24	800	21,146	24	881
1月	15,540	24	648	21,733	24	906	20,125	24	839
2月	17,844	24	744	16,719	15	1,115	26,116	24	1,088
3月	19,762	27	732	24,360	27	902	23,628	26	909
合計	253,056	307	824	235,388	299	787	295,307	305	968

※①令和5年度 工事のため利用不可

4月 ホール / 展示コーナー

5月 ホール

6月 ホール / 展示ギャラリー

8月 第1～5研修室 / 講師控室AB

9月

12月 特別会議室 / 企画ミーティングルーム

令和6年2月4日～15日臨時休館

②施設利用者数

	5年度合計	5年度 同月比小計	令和6年度												計
			4月	5月	6月	7月	8月	9月	10月	11月	12月	1月	2月	3月	
ホール	31,185		3,524	3,279	4,950	4,235	3,575	4,315	3,474	5,355	3,582	3,791	4,167	4,527	48,774
特別会議室	3,145		236	358	261	271	186	237	137	345	233	231	263	341	3,099
相談面接室	470		34	38	41	52	34	35	39	37	35	33	45	37	460
幼児室	159		3	10	16	20	3	20	25	27	8	25	15	9	181
放送スタジオ	1,697		97	83	132	154	118	93	104	142	156	148	97	96	1,420
音楽スタジオ	9,910		937	816	859	1,112	952	1,141	1,264	958	819	917	865	1,074	11,714
和室	4,820		217	443	307	637	579	396	304	501	438	361	422	338	4,943
調理実習室	4,432		310	381	540	440	425	203	360	570	405	255	469	280	4,638
美術工芸室	3,464		280	254	264	354	231	244	295	352	332	258	217	243	3,324
生活工房	3,984		345	371	359	362	295	350	372	376	309	303	306	311	4,059
研修室	48,495		4,397	4,980	6,029	5,139	4,151	4,835	4,905	4,898	4,511	4,720	5,448	4,654	58,647
視聴覚ライブラリー	560		4	12	8	20	10	12	15	19	15	11	15	21	162
情報サービスフロア他	115,597		11,765	13,004	12,974	12,129	11,289	13,098	15,008	14,372	9,611	8,441	13,170	11,135	145,996
企画ミーティングルーム	3,324		322	321	282	316	237	252	287	301	272	266	256	277	3,389
講師控室	4,046		366	347	437	342	342	363	445	428	420	365	361	285	4,501
合計	235,388	0	22,837	24,677	27,459	25,583	22,427	25,594	27,034	28,681	21,146	20,125	26,116	23,628	295,307

※①参照

③ 貸館施設別利用件数

貸館施設	5年度 5年度 同月比小計	令和6年度												計
		4月	5月	6月	7月	8月	9月	10月	11月	12月	1月	2月	3月	
ホール	310	35	28	42	43	38	42	35	46	36	33	43	46	467
展示ギャラリー	202	8	8	23	21	8	18	13	21	20	20	12	4	158
特別会議室 (相談面接室)	216	16	23	16	18	11	16	11	23	14	15	17	19	199
(幼児室)	—	—	—	—	—	—	—	—	—	—	—	—	—	—
放送スタジオ	233	20	15	20	24	18	14	17	27	18	19	14	15	221
音楽スタジオ	447	40	36	32	42	41	41	47	41	39	41	38	44	482
和室	209	16	22	18	29	21	17	16	21	17	16	22	14	229
調理実習室	146	9	11	15	17	13	8	12	16	13	7	16	7	144
美術工芸室	203	14	15	15	17	12	14	18	21	19	17	14	14	190
生活工房	—	—	—	—	—	—	—	—	—	—	—	—	—	—
第1研修室A	313	23	31	36	27	28	28	28	29	24	24	34	25	337
第1研修室B	283	21	30	31	25	25	31	30	26	23	26	35	26	329
第2研修室A	262	32	35	31	31	30	27	31	27	27	27	27	27	347
第2研修室B	296	24	25	33	30	24	26	27	27	29	32	31	25	333
第3研修室A	284	19	26	32	27	21	23	25	26	24	22	29	24	298
第3研修室B	348	34	32	40	32	37	30	30	34	28	28	32	33	392
第5研修室	213	17	20	25	20	15	26	20	23	20	20	25	20	251
企画ミーティングルーム	532	51	49	43	51	39	40	44	47	42	42	40	43	531
第4研修室	283	26	23	32	30	28	31	32	33	24	31	29	31	350
講師控室A	376	36	33	38	34	30	33	33	39	35	32	35	34	414
講師控室B	265	24	27	30	21	25	23	23	29	32	24	25	21	312
展示コーナー	185	22	17	23	9	25	15	20	22	11	11	12	11	198
計	5,606	489	494	579	548	489	507	519	574	501	469	530	483	6,182

※①参照

③-1 貸館施設別利用者数

貸館施設	5年度 5年度 同月比小計	令和6年度												計
		4月	5月	6月	7月	8月	9月	10月	11月	12月	1月	2月	3月	
ホール	31,185	3,924	3,279	4,950	4,235	3,575	4,315	3,474	5,355	3,582	3,791	4,167	4,527	48,774
展示ギャラリー	—	—	—	—	—	—	—	—	—	—	—	—	—	—
特別会議室	3,145	236	358	261	271	186	237	187	345	233	231	263	341	3,099
相談面接室	—	—	—	—	—	—	—	—	—	—	—	—	—	—
幼児室	—	—	—	—	—	—	—	—	—	—	—	—	—	—
放送スタジオ	1,697	97	83	132	154	118	93	104	142	156	148	97	96	1,420
音楽スタジオ	9,910	937	816	859	1,112	952	1,141	1,264	958	819	917	865	1,074	11,714
和室	4,920	217	443	307	637	579	396	304	501	438	361	422	338	4,943
調理実習室	4,432	310	381	540	440	425	203	360	570	405	255	469	280	4,638
美術工芸室	3,464	280	254	264	354	231	244	295	352	332	258	217	243	3,324
生活工房	—	—	—	—	—	—	—	—	—	—	—	—	—	—
第1研修室A	14,518	1,247	1,553	1,748	1,409	1,099	1,385	1,584	1,461	1,083	1,246	1,626	1,340	16,781
第1研修室B	405	25	89	10	20	67	98	60	20	0	55	76	78	598
第2研修室A	8,384	915	860	1,203	1,080	876	966	964	861	1,042	939	1,091	800	11,617
第2研修室B	1,721	117	95	99	159	130	161	216	97	181	230	195	202	1,882
第3研修室A	12,241	1,010	1,322	1,638	1,285	800	1,000	1,038	1,146	1,101	1,089	1,277	1,090	13,736
第3研修室B	2,199	233	141	190	229	330	207	173	168	177	177	236	245	2,458
第5研修室	3,240	275	328	377	247	193	369	285	345	299	284	358	276	3,636
企画ミーティングルーム	3,424	322	321	282	316	272	252	287	301	266	266	256	277	3,359
第4研修室	5,787	575	572	764	710	656	649	585	780	581	727	648	692	7,939
講師控室A	2,317	236	196	234	201	197	227	218	250	213	212	214	222	2,620
講師控室B	1,729	130	151	203	141	145	136	227	178	207	153	147	63	1,881
◎展示コーナー	—	—	—	—	—	—	—	—	—	—	—	—	—	—
計	114,618	10,686	11,242	14,061	13,000	10,796	12,079	11,575	13,850	11,168	11,312	12,565	12,115	144,449

※①参照

③-2貸館施設月別利用率

	5年度合計	令和6年度												計	
		4月	5月	6月	7月	8月	9月	10月	11月	12月	1月	2月	3月		
ホール	650	800	704	962	1000	920	1000	1000	778	962	917	875	1000	1000	90.8
展示ギャラリー	667	320	296	885	808	320	808	720	444	769	833	83	500	154	51.1
特別会議室	579	520	593	577	538	400	600	600	370	769	458	542	542	538	53.8
相談面接室	—	—	—	—	—	—	—	—	—	—	—	—	—	—	—
列席室	—	—	—	—	—	—	—	—	—	—	—	—	—	—	—
放送スタジオ	641	680	556	538	692	640	480	480	519	846	667	583	542	42.3	59.7
音楽スタジオ	900	960	815	885	1000	960	1000	1000	926	923	958	958	875	1000	93.8
和室	594	520	667	654	885	680	600	600	556	692	667	542	792	500	64.6
調理実習室	442	360	296	500	577	440	280	280	407	538	458	250	625	269	41.6
美術工芸室	607	520	519	538	615	480	560	560	630	769	792	625	583	538	59.7
生計工房	—	—	—	—	—	—	—	—	—	—	—	—	—	—	—
第1研修室A	774	800	852	1000	808	880	960	960	926	962	875	833	958	808	88.9
第1研修室B	767	760	926	962	808	800	1000	1000	1000	923	875	958	958	808	89.8
第2研修室A	684	840	741	923	885	920	1000	1000	815	885	833	875	792	808	85.9
第2研修室B	744	760	704	962	731	760	880	880	852	846	917	958	917	731	83.3
第3研修室A	714	640	852	962	885	680	840	840	778	962	833	833	917	731	82.6
第3研修室B	753	960	815	1000	885	880	880	880	778	846	875	917	1000	923	89.5
第5研修室	844	480	481	692	692	520	640	640	667	731	542	750	708	615	82.6
企画ミーティングルーム	88.8	1000	926	962	1000	840	840	840	963	1000	1000	1000	958	846	94.9
第4研修室	736	760	778	885	923	920	880	880	889	962	833	917	875	846	87.2
講師控室A	786	920	889	1000	1000	760	920	920	926	962	1000	1000	1000	846	93.4
講師控室B	716	880	852	962	731	840	760	760	926	962	1000	875	958	769	87.5
展示コーナー	59.2	880	630	885	346	1000	600	600	741	808	458	458	500	42.3	64.6
計	88.9	71.8	69.4	83.7	79.0	73.2	77.2	74.4	74.4	85.6	79.0	74.2	80.0	67.9	76.2

※①参照

④貸館施設の団体種別等利用件数

	5年度 同月比小計	令和6年度												計	
		4月	5月	6月	7月	8月	9月	10月	11月	12月	1月	2月	3月		
女性団体	1,552	30	140	690	420	103	106	65	—	—	35	380	170	38	2,077
青年団体	—	—	—	—	—	—	—	—	—	—	—	—	—	—	—
公民館・子どもクラブ等	470	0	0	0	0	0	0	0	0	0	0	0	0	0	0
公営庁	10,927	782	919	1,147	1,557	1,488	540	1,187	2,182	724	2,321	2,321	927	648	14,422
企業等	3,512	577	158	431	353	457	470	859	2,226	584	693	567	428	7,803	
保育所・学校等	9,238	1,053	1,209	1,321	581	384	426	879	940	750	1,611	959	1,009	11,122	
各種団体	84,299	7,441	8,302	10,234	9,792	7,956	10,170	8,381	8,259	8,670	5,794	9,665	9,665	103,729	
個人・その他	4,620	803	514	338	297	408	367	204	243	405	513	277	927	5,296	
合計	114,618	10,686	11,242	14,061	13,000	10,796	12,079	11,575	13,850	11,168	11,312	12,565	12,115	144,449	

※①参照

⑤目的別施設利用件数

	5年度 同月比小計	令和6年度												計	
		4月	5月	6月	7月	8月	9月	10月	11月	12月	1月	2月	3月		
アパレル主催事業	453	20	10	53	30	38	11	15	—	75	25	28	18	13	336
講演・シンポジウム	198	10	14	35	23	24	24	4	27	40	50	30	27	27	308
研修会等	2,937	235	259	338	310	247	273	300	271	250	218	273	218	218	3,194
会議	873	102	104	67	68	87	77	76	62	74	71	85	114	967	
演劇	7	0	0	0	0	1	0	0	0	2	0	0	0	1	6
舞踊・芸能	236	20	18	18	23	19	18	21	17	17	17	24	24	23	235
音楽	324	35	27	25	34	32	36	35	32	34	27	24	29	29	370
映画・試写	3	0	2	1	0	1	2	1	0	0	0	0	1	1	9
展示会	190	16	22	3	24	8	31	30	18	25	9	24	15	225	
その他	485	51	38	39	36	32	33	37	70	36	47	51	42	45	512
合計	5,606	489	494	579	548	489	507	519	574	501	469	530	483	6,182	

※①参照



⑥不許可件数及び不許可とした理由

	5年度 同月比小計	令和6年度													
		4月	5月	6月	7月	8月	9月	10月	11月	12月	1月	2月	3月	計	
不許可件数	0	0	0	0	1	0	0	0	0	0	0	0	0	0	1
主な理由				6/27選挙											

6/27(水)：自治労委員選挙本部選挙の決選票利用のため不許可

⑦利用料金実績

	5年度 同月比小計	令和6年度												
		4月	5月	6月	7月	8月	9月	10月	11月	12月	1月	2月	3月	計
件数	5,058	450	439	511	491	439	451	469	519	457	413	466	435	5,540
金額	23,835,067	1,862,878	2,076,362	2,747,330	2,683,890	2,481,703	2,715,057	2,402,587	2,769,536	2,315,499	2,082,174	2,565,814	2,386,927	28,109,458

※①参照

※内部売上1,035,060円を含めた数値

⑧利用料金減免実績

	5年度 同月比小計	令和6年度												
		4月	5月	6月	7月	8月	9月	10月	11月	12月	1月	2月	3月	計
件数	357	35	31	42	42	39	37	32	37	39	74	44	46	498
1号該当	934,320	101,600	112,870	106,440	146,860	106,610	93,960	77,050	164,220	98,030	81,650	142,280	148,900	1,380,470
2号該当	167,750	0	0	0	0	0	0	0	4,190	21,040	298,860	0	0	324,090
3号該当	319,710	26,480	27,480	62,690	40,100	22,150	32,160	17,810	20,780	44,660	26,550	40,690	39,150	400,700
4号該当	0	0	0	0	0	0	0	0	0	0	0	0	0	0
減免した金額	1,421,780	128,080	140,350	169,130	186,960	128,760	126,120	94,860	189,190	163,730	407,060	182,970	185,050	2,105,260

※①参照

⑨利用料金還付実績

	5年度 同月比小計	令和6年度													
		4月	5月	6月	7月	8月	9月	10月	11月	12月	1月	2月	3月	計	
件数	0	0	0	0	0	20	0	0	0	0	0	0	0	1	21
金額	0	0	0	0	0	107,910	0	0	0	0	0	0	0	730	108,640

※①参照

⑩要望苦情処理件数

	5年度 同月比小計	令和6年度												
		4月	5月	6月	7月	8月	9月	10月	11月	12月	1月	2月	3月	計
件数	6	1	0	4	4	3	0	3	5	1	2	3	3	29
内容														
案内に関する事														0
情報サービスフロアに関する事												1	2	3
貸館に関する事														0
施設管理に関する事	5	1		4	4	3	3	5	1	2				23
男女共同参画事業に関する事														0
生涯学習事業に関する事														0
その他	1											2	1	3

⑪利用者カード発行数

	5年度 同月比小計	令和6年度												
		4月	5月	6月	7月	8月	9月	10月	11月	12月	1月	2月	3月	計
個人	230	16	25	26	23	15	16	29	13	15	11	27	22	238
男性	57	4	3	9	5	8	1	7	1	12	4	7	3	64
女性	173	12	22	17	18	7	15	22	12	3	7	20	19	174
団体	169	12	17	13	19	13	19	17	13	16	17	2	11	169
合計	399	28	42	38	42	28	35	46	26	31	28	29	33	407

※延べ発行枚数 19,215人・団体(R7/3月現在)

## ⑫生活工房利用者数(R6年度)

単位:人

区分	R5年度計	前年同月比小計	R6年度計	差し引き
木工	13		12	-1
洋裁	2,904		3,166	262
編物	129		62	-67
紙工芸	1		1	0
木彫	0		0	0
表装	0		0	0
押し花	1		0	-1
パッチワーク	511		432	-79
その他	425		386	-39
合計	3,984		4,059	75

※令和6年2月4日～15日 全館臨時休館

2. 令和6年度 図書資料等情報提供事業実績

①貸出利用者数・年齢別

5年度 同月比小計	令和6年度												計		
	4月	5月	6月	7月	8月	9月	10月	11月	12月	1月	2月	3月			
6歳以下女性	0	0	0	0	0	0	0	0	0	0	0	0	0	0	0
6歳以下男性	0	0	0	0	0	0	0	0	0	0	0	0	0	0	0
7歳~12歳女性	5	1	0	0	0	0	0	0	1	0	0	1	0	0	4
7歳~12歳男性	0	0	0	0	0	0	0	0	0	0	0	0	0	0	0
13歳~15歳女性	0	1	0	0	0	0	0	0	0	0	0	0	0	0	1
13歳~15歳男性	0	0	0	0	0	0	0	0	0	0	0	0	0	0	0
16歳~18歳女性	1	0	0	0	0	0	0	0	0	0	0	1	1	2	7
16歳~18歳男性	0	0	0	0	0	0	0	0	0	0	0	0	0	0	0
19歳~22歳女性	7	0	0	1	0	1	0	1	0	1	0	1	0	1	7
19歳~22歳男性	4	0	0	1	0	0	0	0	0	0	0	0	0	1	11
23歳~25歳女性	18	0	0	0	0	1	0	1	0	0	0	1	2	0	15
23歳~25歳男性	6	0	2	0	4	1	2	4	1	0	0	1	0	0	21
30歳~39歳女性	142	8	10	15	11	11	7	16	19	10	10	6	9	132	339
30歳~39歳男性	53	4	3	9	6	3	2	2	1	1	2	3	3	3	50
40歳~49歳女性	336	21	32	41	31	36	29	28	30	19	17	36	30	30	350
40歳~49歳男性	80	8	5	18	8	12	9	14	9	12	4	6	6	3	109
50歳~59歳女性	544	39	61	94	53	48	43	46	57	44	27	49	40	60	601
50歳~59歳男性	103	4	3	14	10	10	4	13	9	7	3	5	7	7	89
60歳以上女性	1,676	151	157	300	180	137	118	154	157	108	62	115	113	1752	1,752
60歳以上男性	637	72	50	92	52	44	49	63	42	33	23	30	33	33	583
その他(団体)		0	0	0	0	0	0	0	0	0	0	0	0	0	0
相互貸出		2	2	2	2	2	2	1	7	2	1	1	4	1	23
計	3,634	310	326	565	357	304	269	345	328	239	151	259	241	3714	3,714

※ 令和5年6月は工事のため休止、令和6年2月4日~15日臨時休館

②貸出冊数・分類別

5年度 同月比小計	令和6年度												計		
	4月	5月	6月	7月	8月	9月	10月	11月	12月	1月	2月	3月			
参考図書	16	1	1	5	0	0	1	2	2	1	0	3	3	20	64
女性問題とその周辺	545	28	64	54	33	31	39	35	38	27	31	51	35	466	545
社会事情	551	49	56	87	54	66	47	47	46	32	21	51	47	603	551
しごと	749	45	66	83	80	33	52	60	33	62	30	54	51	710	749
くらし・文化	2,814	211	246	395	292	264	206	230	253	222	118	181	187	2,795	2,814
環境問題・リサイクル	45	7	2	8	5	2	0	0	1	0	0	2	3	4	45
福祉・介護	779	69	86	134	89	59	74	80	63	35	35	49	52	868	779
家族関係・子育て	651	38	57	78	88	53	49	61	74	55	59	57	48	717	651
こころからだ	611	43	49	120	59	81	79	94	78	54	27	56	40	780	611
芸術・スポーツ	265	16	26	39	23	20	20	14	13	13	9	15	6	215	265
生涯学習・社会教育	187	9	12	21	21	16	10	10	15	13	16	9	6	159	187
こどもの本	713	26	50	124	78	93	70	83	99	53	45	40	59	820	713
その他	2,819	301	247	284	265	206	192	188	252	189	134	197	215	2,680	2,819
計	10,445	844	963	1,442	1,077	938	847	894	1,026	785	530	766	753	10,865	10,445

※ 令和5年6月は工事のため休止、令和6年2月4日~15日臨時休館

③新刊購入冊数・分類別

5年度 同月比小計	令和6年度												計		
	4月	5月	6月	7月	8月	9月	10月	11月	12月	1月	2月	3月			
参考図書	9	6	5	1	4	6	3	2	0	2	0	0	1	5	9
女性問題とその周辺	85	12	19	12	9	5	15	6	6	11	3	11	11	64	85
社会事情	97	5	5	7	7	8	8	4	7	6	18	2	17	130	97
しごと	66	14	17	10	12	10	14	7	5	16	1	14	6	126	66
くらし・文化	157	2	1	0	0	0	1	0	0	2	0	0	1	6	157
環境問題・リサイクル	2	1	1	0	0	0	1	0	0	1	0	0	0	4	2
福祉・介護	60	6	6	2	1	1	7	7	4	2	2	7	7	49	60
家族関係・子育て	49	4	7	15	0	3	7	6	4	12	0	4	4	67	49
こころからだ	55	7	6	6	2	6	5	1	7	3	2	4	4	53	55
芸術・スポーツ	31	0	2	3	2	0	2	0	0	1	1	0	1	15	31
生涯学習・社会教育	28	0	0	5	6	1	2	0	0	3	2	1	2	21	28
こどもの本	84	7	10	10	5	6	11	5	5	12	2	3	3	9	84
その他	643	54	50	53	58	45	50	60	48	51	51	46	61	627	643
計	1,366	117	133	125	101	92	125	96	96	134	64	117	121	1,323	1,366

#### (4)令和6年度 視聴覚ライブラリー利用状況

令和6年度 視聴覚ライブラリー教材貸出本数内訳

・貸出件数（機材・教材別）

	4月	5月	6月	7月	8月	9月	10月	11月	12月	1月	2月	3月	計	
機 材	16ミリ映写機						1						1	
	ビデオプロジェクター												0	
	データプロジェクター	1	3	3	7	3	4	5	7	5	6	7	11	62
	VTR												0	
	スライド映写機												0	
	OHP													0
	スクリーン	1	3	2	4		2	4	6	5	4	9	13	53
	ビデオカメラ		1		1		1	1	1	3	1	3		12
	カメラ三脚		1		1		1	1	1	3	1	3		12
	アンプ・マイク				2				2		2		4	10
	CDラジカセ				1				1					2
	モニターテレビ		2	1	2	1	1	2	2		1	1	2	15
	DVDプレイヤー	1			2	4	2	1					1	11
	その他機材		7	5	19	11	7	12	14	11	6	5	11	108
	小 計	3	17	11	39	19	18	27	34	27	21	28	42	286
教 材	16ミリ映画フィルム						1						1	
	ビデオテープ							5					5	
	DVD-ROM	6	5				3	4					18	
	小 計	6	5	0	0	0	3	5	5	0	0	0	24	
貸出件数合計	9	22	11	39	19	21	32	39	27	21	28	42	310	

(4)令和6年度 視聴覚ライブラリー利用状況

視聴覚ライブラリー教材貸出件数内訳（指定管理事業）

・貸出件数（教材別、団体別）		4月	5月	6月	7月	8月	9月	10月	11月	12月	1月	2月	3月	貸出数 合計	
		貸出数	貸出数	貸出数	貸出数	貸出数	貸出数	貸出数	貸出数	貸出数	貸出数	貸出数	貸出数		
社会 会 教 育	公民館	16ミリ ビデオ						1						1	
		DVD	6	5				3	2					16	
	子どもクラブ	16ミリ ビデオ													0
		DVD													0
	老人クラブ	16ミリ ビデオ													0
		DVD							2						2
	PTA	16ミリ ビデオ													0
		DVD													0
	女性団体	16ミリ ビデオ													0
		DVD													0
	青年団体	16ミリ ビデオ													0
		DVD													0
	企業団体	16ミリ ビデオ													0
		DVD													0
	官庁（国・県）	16ミリ ビデオ													0
		DVD													0
	官庁（市町村）	16ミリ ビデオ													0
		DVD													0
各種団体	16ミリ ビデオ													0	
	DVD													0	
小計	16ミリ	0	0	0	0	0	0	1	0	0	0	0	0	1	
	ビデオ	0	0	0	0	0	0	0	0	0	0	0	0	0	
	DVD	6	5	0	0	0	3	4	0	0	0	0	0	18	
学 校 教 育	幼・保育園	16ミリ ビデオ												0	
		DVD												0	
	小学校	16ミリ ビデオ													0
		DVD													0
	中学校	16ミリ ビデオ								5					5
		DVD													0
	高等学校	16ミリ ビデオ													0
		DVD													0
	特別支援学校等	16ミリ ビデオ													0
		DVD													0
	大学・短大	16ミリ ビデオ													0
		DVD													0
	専門学校	16ミリ ビデオ													0
		DVD													0
	小計	16ミリ	0	0	0	0	0	0	0	0	0	0	0	0	0
ビデオ		0	0	0	0	0	0	0	5	0	0	0	0	5	
DVD		0	0	0	0	0	0	0	0	0	0	0	0	0	
合計	16ミリ	0	0	0	0	0	0	1	0	0	0	0	0	1	
	ビデオ	0	0	0	0	0	0	0	5	0	0	0	0	5	
	DVD	6	5	0	0	0	3	4	0	0	0	0	0	18	

・教材別視聴者数

	4月	5月	6月	7月	8月	9月	10月	11月	12月	1月	2月	3月	計
1 16ミリフィルム							20						20
2 ビデオテープ（DVD）		100				20	40	30					190
3 その他（紙芝居、スライドなど）													0
合計	0	100	0	0	0	20	60	30	0	0	0	0	210

・視聴覚ライブラリー利用者数

	4月	5月	6月	7月	8月	9月	10月	11月	12月	1月	2月	3月	計
映像工房利用件数	2	5	4	7	3	4	5	7	4	4	4	6	55
教材制作室利用件数	0	0	0	0	0	0	0	0	0	0	0	0	0
ビデオ・教材	2	7	4	13	7	8	10	12	11	7	11	15	107
合計	4	12	8	20	10	12	15	19	15	11	15	21	162

・視聴覚ライブラリー利用件数

	4月	5月	6月	7月	8月	9月	10月	11月	12月	1月	2月	3月	計
映像工房	2	5	4	7	3	4	5	7	4	4	4	6	55
教材制作室	0	0	0	0	0	0	0	0	0	0	0	0	0
ビデオ・教材（貸出本数合計）	9	22	11	39	19	21	32	39	27	21	28	42	310
計	11	27	15	46	22	25	37	46	31	25	32	48	365

(5) 令和6年度 要望・苦情処理一覧表(要旨)

受付番号	受付日	項目	方法	内容(要旨)	回答(要旨)
1	4/8	施設管理	メール	・学習コーナーを利用しているがパソコンのマウスを繰り返し連打している人が居る。他の場所で利用してもらうように貼紙をしてほしい。	○ご意見のあった方に、その旨の貼紙を作成し掲示した旨をメールで回答した。
2	6/2	施設管理	BOX	・6/1と6/2に利用した際に4階の女性トイレに歯ブラシや歯磨き粉がありました。衛生面から好ましくないし、スタッフの私物なら置きっぱなしは止めてほしい。	○入居団体に確認したところ、そのような事実は確認できなかったため、利用者の物と思われます。利用者の私物で遺失物であれば事務所で保管します。【回答済】
3	6/20	施設管理	BOX	・レストランはカーテンが下りていて入りづらい。うどん屋さんなら立ち寄りしたい。	○レストランの運営者にご意見を伝えます。【回答済】
4	6/20	施設管理	BOX	・机を増やせ。クーラーの温度を下げろ。	○学習コーナーの増設希望であれば、館内に設置スペースが無いので考えていません。夏季期間は臨時学習コーナーを設置します。冷暖房はオープンスペースでは一体的な温度管理、各研修室では部屋ごとに調整可能です。【回答済】
5	6/21	施設管理	BOX	・机を増やしてほしい。	○学習コーナーの増設希望であれば、館内に設置スペースが無いので考えていません。夏季期間は臨時学習コーナーを設置しますので、ご利用をお願いします。【回答済】
6	7/20	施設管理	BOX	・学習スペースで蛍光灯が点かないところがあるから修理してほしい。集中して勉強できてありがたい。	○不具合の機器は速やかに修理します。【回答済】
7	7/30	施設管理	BOX	・高校生がうるさい。	○迷惑行為を見受けられた場合は、職員または警備員にお知らせください。【回答済】
8	7/30	施設管理	BOX	・勉強するところが狭いです。勉強スペースの拡大。	○学習コーナーの増設希望であれば、館内に設置スペースが無いので考えていません。夏季期間は臨時学習コーナーを設置しますので、ご利用をお願いします。【回答済】

受付 番号	受付 日	項目	方法	内容（要旨）	回答（要旨）
9	7/25	施設 管理	BOX	・ レンタル PC の貸出、自動販売機を 1 室 に 1 台ずつ。	○ PC の貸出は今のところ実施する予定はあ りません。自動販売機については 1 階、3 階、4 階、ホールに設置していますのでご 利用ください。【回答済】
10	8/3	施設 管理	BOX	・ 1 階（出入り口）にあるたくさんの傘を 一度整理されたら良いと思います。	○ 放置された傘は速やかに整理、処分します。 【回答済】
11	8/6	施設 管理	BOX	・ 3 階学習コーナーで席に荷物を置いたま ま長時間席を離れる人がいる。他の人 が利用できないし、盗難の恐れもある。 何らかの対策をしてほしい。	○ 学習コーナーについては、利用者の皆さん がお互いに気持ちよく利用していただくよ う、お願いの掲示をしています。【回答済】
12	8/22	施設 管理	BOX	・ 冷水器の水質検査は行っていますか。	○ 水質検査は行っていないが、当館の冷水 器は毎日タンク内の水を自動で入れ替える 自動洗浄装置が付いており、使用しない古 い水を排水することで、給水される水の新 鮮さが保たれています。【回答済】
13	10/6	施設 管理	BOX	・ 自動販売機で定期が使えるようにして ほしい。	○ 自動販売機を設置しているベンダーに伝え ます。【回答済】
14	10/9	施設 管理	BOX	・ 1 階西側の男子トイレですが、ガラス面 部分が外から丸見えの為、排尿姿が目 に入る。	○ 確認したところマジックミラーのため日中 は見えませんが、外が暗くなりトイレ内の 照明が点くとうっすらと見えますので、遮 蔽物を設置しました。【回答済】
15	10/26	施設 管理	BOX	・ トイレの石鹸が少しうすいので、もっ と濃くしてほしいです。	○ 洗浄力は問題ないですので、ご理解をお願 いします。【回答済】
16	11/10	施設 管理	BOX	・ 3 階トイレは綺麗に清掃されているが、 個室が狭すぎる。中で身動きも取れな いし、荷物を置く棚も高すぎる。女性 の意見を聞いてトイレの設計がされた のでしょうか。本当に使いづらい。	○ ご不便をお掛けして申し訳ありません。次 回改修時にご意見を参考にさせていただきます。 【回答済】
17	11/14	施設 管理	BOX	・ 北側の駐車場ですがところどころに穴 があいていて雨天などは水はけが悪い ように思います。また駐車区画を示す 縄もところどころ切れているようで す。改善をお願いします。	○ 駐車場の管理を行っている県の担当課にご 意見を伝え改善してもらうように要望しま す。【回答済】

受付番号	受付日	項目	方法	内容(要旨)	回答(要旨)
18	11/17	施設管理	BOX	・もっと勉強できるスペースがほしい。	○学習コーナーの増設については館内に設置スペースが無いため今のところ考えていません。【回答済】
19	11/21	施設管理	BOX	・自習室の数が少ないので増やしてほしい。高校生の利用時間を9時までにしてほしい(10時まででもOK)。	○学習コーナーの増設については館内に設置スペースが無いため今のところ考えていません。高校生の利用時間は来年1月から閉館時刻の22時までとします。なお中学生以下は変更ありません(20時まで)。【回答済】
20	11/29	施設管理	BOX	・①2階学習コーナーの1席のデスクライトが無い。 ②3階男子トイレの便座クリーナーが数日きれっている。	○ご不便をお掛けして申し訳ありません。速やかに対応します。【回答済】
21	12/24	施設管理	BOX	・アバンセ図書館のような勉強スペースを作してほしい。	○学習コーナーの増設については館内に設置スペースが無いため今のところ考えていません。【回答済】
22	1/5	施設管理	BOX	・もっと勉強するところがほしい。	○学習コーナーの増設については館内に設置スペースが無いため今のところ考えていません。【回答済】
23	1/26	施設管理	BOX	・1階の展示スペースを以前のように学習スペースにしてほしい。時々他の施設が埋まっていて勉強できないときがあります。	○展示コーナーは、一般利用者がイベント等のため有料で使用することを目的とした施設で、特別に夏季期間中のみ学習スペースとして無料開放していますのでご理解ください。また学習コーナーの増設については館内に設置スペースが無いため今のところ考えていません。【回答済】
24	2/11	情報フロア	メール	・図書を利用しない場合でも、情報サービスフロア内で勉強して良いことにしてほしい。	○県が定めた情報サービスフロアの設置目的は「図書・雑誌・新聞等の資料の閲覧および貸出しとインターネットパソコンの利用申込業務等を行い、施設利用者にサービスを行う」と規定されているので、学習の実の利用についてはご遠慮ください。【回答済】
25	2/25	その他	BOX	・タブレット・スマホが使えません。敬老の日のおすすめ本探してください。	○情報サービスフロアにはWEB機器の使い方に関する本を置いていませんが、佐賀市立図書館や佐賀県立図書館にはございますので、そちらをご利用ください。【回答済】



受付 番号	受付 日	項目	方法	内容（要旨）	回答（要旨）
26	2/28	その他	BOX	<ul style="list-style-type: none"> <li>・避難訓練コンサートは大変良かったのですが、演奏途中の曲は再開したらやってもらえると思ったのに無くて残念</li> <li>・避難した際に（自身は）ソーシャルディスタンスのつもりで前の人との管区を空けていたが係員からドンを突き飛ばされて不愉快な思いをした。失礼ではないか？</li> </ul>	<p>○実際の災害では演奏をやり直すことは無いのでご理解ください。</p> <p>また、お客様の体を突き飛ばして人数をカウントする係員がいたことについては申し訳ありませんでした。当該係員を確認して厳重に注意することになります。【回答済】</p>
27	3/9	情報フロア	BOX	<ul style="list-style-type: none"> <li>・図書コーナーの椅子を増やしてくれませんか。</li> </ul>	<p>○情報フロアの椅子が全部使用されている場合は、スタッフにお知らせください。【回答済】</p>
28	3/26	情報フロア	BOX	<ul style="list-style-type: none"> <li>・新聞コーナーを室外にしているが、どうしてゆっくり読めるスペースがあるのに室外に設置しているか分からない。思い付きでやっているとしたか思えない。</li> </ul>	<p>○情報フロア内に新聞が有ることを知らない入館者がおられたので、新聞の有効活用を図るため室外に設置しました。新聞は室内に持ち込んでも閲覧できますのでご利用ください。【回答済】</p>
29	3/26	施設管理	メール	<ul style="list-style-type: none"> <li>・2階の学習コーナーに毎日いらっしゃる中年おじさんのクリック音がとてもうるさいため集中力が途切れてしまう。今日も何かブツブツ言いながら作業しており正直怖かったです。良ければ現在の掲示内容に加えてマウスの使用に関する掲示をお願いしたい。</li> </ul>	<p>○現在の注意事項の「PC作業中に長時間にわたり大きな音を立てる行為」を記載していましたが以下の具体的な行為を追記します。「PC作業中にマウスのクリック音などの長時間にわたり大きな音を立てる行為」。</p> <p>【回答済】</p>

## (6) 新型コロナウイルス感染拡大に伴う当館への影響について

### ①入館者数の推移

	令和6年度	令和5年度	令和4年度	令和3年度	令和2年度	令和元年度
入館者数実績	295,307名	235,388名	253,056名	238,314名	229,233名	341,101名
令和元年度との差	▲45,794名	▲105,713名	▲88,045名	▲102,787名	▲111,868名	-
令和元年度との対比	86.6%	69.0%	74.2%	69.9%	67.21%	-

※令和5年度は長寿命化工事のため  
臨時休館9日間、他工事有り

※令和2年度は新型コロナ感染緊急  
事態宣言のため18日間臨時休館有り

### ②利用料収益の推移（内部売上を除く施設利用料、生活工房、印刷、ロッカー、ピアノ）

	令和6年度	令和5年度	令和4年度	令和3年度	令和2年度	令和元年度
入館者数実績	28,074,398円	22,440,817円	25,677,740円	21,788,858円	19,034,591円	28,728,243円
令和元年度との差	▲653,845円	▲6,287,426円	▲3,050,503円	▲6,939,385円	▲9,693,652円	-
令和元年度との対比	97.7%	78.1%	89.4%	75.8%	66.3%	-

## (7)1 階ロビー等を活用したイベント

### ①季節の飾りつけ（提案型事業）

内容	計画時期	実施時期
七夕飾り	7月	R6. 7/3～7/31 ※R6. 7. 3 近所の保育園児を招いて「七夕会」の実施
パープルライトツリー	10～12月	R6. 10/30～12/3
クリスマスツリー飾り	12月	R6. 12/3～12/26
ひなかざり	2～3月	R7. 2～3月（展示什器内での飾りつけ）

### ②ロビーコンサート（提案型事業）

	内容	実施日
夏のコンサート	弦楽器合奏	R6. 8/18
秋のコンサート	二胡の演奏	R6. 12/6
春のコンサート	アンサンブルコンサート	R7. 3/20

### ③アバンセアートイベント（提案型事業）

実施内容
展示コーナーにおいて来館者に絵を描いていただくイベントの開催 (R6. 12. 21 開催 小学生～大人 17名が参加)

## (8) 職員研修の実施状況

### 1. 職場内研修

#### ・OJTの取組

管理部長、管理主幹が中心となり日頃から具体的な仕事を通して行うOJTに積極的に取り組む。具体的には、年3回の職員全体会議時や管理部会などに以下の分野に関する研修を行う。

(取組内容)

分野名	研修講師	実績
①指定管理提案型事業への新たな視点の取り入れ	船橋館長	初代館長の船橋邦子氏による「今後アバンセに期待する役割」についての講演を第3回の全体会議時（R7.2.24）に実施。
②施設の有効活用	田口館長	館長が子育て支援団体等から伺った幼児室2に関する意見を参考に管理部全員の取り組むべき事項として対応した。
③接遇向上	田口館長 茜さん	アバンセを安心してご利用いただくために、全体会議時の田口館長の講話や第1回職員全体会議（R6.6.17）の人権同和研修でアンコンシャスバイアスに関する研修などを行い、職員の思い込みの接遇で利用者に不快感を与えないとの研修を行った。
④広報強化	-	広報チラシやホームページ以外での配信方法インスタグラムで対象や地域を限定しての有料広告配信の手法や効果を確認した。
⑤アバンセ基金への寄付の拡大	-	県内各地で依頼がある館長の講演料を法人会計の収益とし「アバンセ基金」と同様に財団の自主財源の確保に努めている。

#### ・集団研修

指定管理業務受託者として接客に必要なマナー、緊急時の対応、さらに業務遂行に必要な基礎的知識、技能等を習得するための研修を実施する。

(取組内容)

計画した研修内容（対象者、回数）	実施時期
接遇マナー研修（全職員対象、年1回）	上記「OJTの取組」中③の接遇向上研修を兼ねて実施。
危機管理にかかる業務研修会（全職員対象、年2回）	第1回職員全体会議（R6.6.17）、第2回職員全体会議（R6.11.18）に消防訓練を実施、第3回職員全体会議（R7.2.24）において「避難訓練コンサート」を予定
業務研修会（各担当者及び管理部長、管理主幹が参加、年2回）	今年度を実施した30周年記念事業や貸館新システムの導入等を中心に、その他業務全般に関する問題点の洗い出しと解決法策を探った。
人権同和問題に関する研修	第1回全体会議時の人権同和研修以外に「ハラスメント研修（WEB）R6.12.3～12.17 受講者35名」を実施した。
ICT研修（全職員対象、年1回）	情報セキュリティの機能に関する研修を全体会議で実施する予定であったが、12月に職員によるメールの誤配信事案が発生したため、メール配信に関する注意喚起を行った。

## 2. 外部派遣研修

アバンセの運営に資する高度な知識・技能等を習得するため、外部派遣研修を実施する。

(取組内容)

計画した研修内容	実施時期
管理監督者向けの能力開発に関する研修会への参加	令和6年10月25日に「生涯現役社会の実現セミナー(佐賀労働局主催)」に管理部長を派遣。
公立文化施設連絡協議会主催の各種研修会、会議への参加	令和6年7月に佐賀県公立文化施設協議会に管理部長、管理副主任を派遣。
佐賀広域消防が主催する救命救急(AED使用法など)研修会への参加	令和6年5月に管理部長ほか1名派遣。
県などが主催する人権・同和問題に関する研修会等への参加	令和6年8~9月に佐賀県自治修習所主催の研修に職員5名を派遣
その他施設の維持管理に資する研修会への参加	令和6年7月に大分市で開催された業務マネジメントセミナーに管理副主任2名を派遣

他、公益制度改革に関する研修会に管理主幹、管理副主任等を派遣した。

## 3. 職員自己啓発促進助成

職員一人ひとりのスキルアップを図るため、職員自らが企画した職務に関連する知識又は技術の習得のための自己啓発研修に要する費用に対して、助成措置を講じる。

\* 自己啓発研修 (例) 各種研修会・講習会の参加、通信教育の受講、各地の同様な事業を行う団体等への視察等  
(取組内容)

本年度は希望者なし

### (9) 令和6年度提案型事業の実施状況

項目	当初計画	進捗状況																												
WEB 会議機器等の導入	・ 令和3年度導入した web 会議用機器等のリースを引き続き行う	・ 昨年度に引き続き視聴覚ライブラリーにて貸出を実施。																												
WEB 機器の使い方講座	・ WEB 機器を身近に感じてもらうための講座の開催	・ コロナ禍時期に揃えた機器類の有効活用を図るための施策だが、ZOOM用PCへの問い合わせが非常に少ないので対応策を現在検討中。																												
小中学生チャレンジ応援塾	・ 小中学生にリーダーシップやコミュニケーション能力を発揮できるよう、男女共同参画や生涯学習をテーマに応援塾を開催	・ SDGSのテーマ「7. エネルギーを～」についての講座を令和6年12月14日に開催。 (参加者 小・中学生14名と保護者)																												
避難訓練コンサートの実施	・ 危機管理を利用者と職員が一体で体験するため避難訓練コンサートを実施	・ 令和7年2月24日実施 (参加者81名、関係者32名 計113名)																												
夏休み臨時学習コーナーの設置	・ 夏休み期間中の学習を支援するため、臨時の学習コーナーを設置	・ 令和6年7月23日から令和6年8月31日まで実施																												
スタインウェイピアノ開放	・ ホール利用の無い日に、個人やグループの練習用として貸出	<table border="1"> <thead> <tr> <th>時期</th> <th>日数</th> <th>時期</th> <th>日数</th> </tr> </thead> <tbody> <tr> <td>4月</td> <td>2日</td> <td>10月</td> <td>1日</td> </tr> <tr> <td>5月</td> <td>2日</td> <td>11月</td> <td>2日</td> </tr> <tr> <td>6月</td> <td>2日</td> <td>12月</td> <td>2日</td> </tr> <tr> <td>7月</td> <td>2日</td> <td>1月</td> <td>2日</td> </tr> <tr> <td>8月</td> <td>2日</td> <td>2月</td> <td>2日</td> </tr> <tr> <td>9月</td> <td>1日</td> <td>3月</td> <td>2日</td> </tr> </tbody> </table> <p>延べ102時間の利用があった。</p>	時期	日数	時期	日数	4月	2日	10月	1日	5月	2日	11月	2日	6月	2日	12月	2日	7月	2日	1月	2日	8月	2日	2月	2日	9月	1日	3月	2日
時期	日数	時期	日数																											
4月	2日	10月	1日																											
5月	2日	11月	2日																											
6月	2日	12月	2日																											
7月	2日	1月	2日																											
8月	2日	2月	2日																											
9月	1日	3月	2日																											
佐賀市立図書館とのコラボレーション	・ どん3の森広場を使ったマルシェ等の開催	・ 30周年事業とタイアップしてポコアポッコが制作する「どん3の森お散歩マップ」に佐賀市立図書館とともに協力する。																												
アバンセ30周年記念事業	・ アバンセ開館30周年を記念し講演会等を開催	・ 令和6年11月9日と翌10日に開催(11月10日に記念式典を挙行)																												
アバンセアートイベントの開催	・ 展示コーナーにおいて来館者に絵を描いていただくイベントの開催	・ 令和6年12月21日実施 (小学生～大人17名が参加)																												
アバンセコンサート開催	・ アバンセ利用団体の発表の場として、北ロビーや展示ギャラリー等で 定期的に無料のミニコンサートを開催。年間3回実施。	・ 令和6年8月18日、12月6日実施及び令和7年3月20日に実施																												
ホールイベント誘致	・ アバンセ杯放送コンクール  ・ 放送大学や健康づくり財団の講演会等	・ アバンセ杯放送コンクールは令和7年1月25日～26日実施。  ・ 放送大学公開講演会は令和6年12月21日実施  ・ 「ファザーリング全国フォーラム」 令和7年1月17日～18日実施																												

項目	当初計画	進捗状況
1階中庭の有効活用	・施設の有効利用を図るため、1階展示ギャラリーの貸館とセットで無料貸出	・開館30周年記念事業時(まなびフェスタ)時に中庭の貸出を行った。また、有効活用を図るため令和6年12月に樹木の刈込や清掃を行った。現在ランチタイムなどで中庭を利用する人が見受けられるようになった。
アバンセ魅カアップ	・アバンセミニミニ市 ・中学生インターンシップ受け入れ ・季節の飾りコーナー設置(七夕、パープルツリー、クリスマスツリー、ひなかざり)	・アバンセミニミニ市は毎月開催。 ・城北中学校を受入(令和6年8月)3名 ・季節の飾りコーナーの詳細はP23に掲載
レストランの継続営業	・現在営業中のレストランを継続営業	・昨年度に引き続き「吉野ヶ里あいちゃん農園」が運営。
アバンセ基金活用	・防災グッズ展示会、防災講演会等の実施。	・基金を「女性に寄り添う支援の輪づくり事業」で使用する女性用品の購入等に充てる
3階活動支援ルームの有効活用	・活動支援を行うため無料貸出	・令和6年7月に男女共同参画関係団体だけでなく生涯学習看関係団体にも貸し出すように変更
幼児室2の無料開放	・アバンセ利用者や子育てサークルの活動を支援するため、無料開放	・昨年度に引き続き貸出を実施。なお、事前予約無しの一時的利用が出来るように防犯カメラの設置、要綱等の改訂を行い早めに実施したい。
ひとり親家庭の学習支援	・「こども食堂」開催団体への利用料免除 ・フードドライブへの支援	・「こども食堂」開催団体の利用料免除の実績は無し ・「フードドライブ」は毎月中旬に開催
情報サービスフロア活性化	・保育付ライブラリー (6ヶ月から就学前の子どもを保育室に預かり、読書や情報探しの時間をプレゼント) ・記念品贈呈	・保育付ライブラリーは毎月実施しているが、これまでの利用者は1件。 ・記念品贈呈は読書週間に実施
広報活動強化	・県内の大学生とコラボして若年層向けの発信力強化	・まずは県内の大学生にアバンセへの理解を図るため県内の大学に講座などでアバンセの役割などを取り上げていただくよう依頼を行っている。令和7年1月12日に西九州大学の学生たちの視察があり視察後のレポートにはこれまでアバンセに来館したこと等のコメントが多く、現在検討中。
館内掲示板の更新	・館内各所の掲示板を更新	・南出入口付近の使用していない電光掲示板の活用を考えていたが、着手できない状態である。
「アバンセモニター」の募集	・委嘱や公募によるモニターを募集し意見を伺う	・「アバンセモニター」制度に関する要領等を現在作成しており、大学生を含む若年層の意見聴取の在り方を検討している。
アバンセ倶楽部との協働	・ボランティアグループとともに、四季を彩る花壇やフラワーポット等づくり	・アバンセ花倶楽部植栽植え替え作業(令和6年5月27日、10月28日)を職員と実施。また毎週水撒きを実施。
建物診断	・施設及び設備の建物診断を実施し、予防保全策を県へ提案	・令和6年8月に実施済。報告書は県男女参画・女性の活躍推進課にも提出するとともに、施設の改修に関する要望書を提出した。

佐賀県立男女共同参画センター・佐賀県立生涯学習センター



アハクニセ

佐女生財 第131号  
令和7年(2025年)6月24日

佐賀県知事 山口 祥義 様  
(県 男女参画・女性の活躍推進課扱い)

公益財団法人佐賀県女性と生涯学習財団  
代表理事 村岡 安廣

佐賀県立男女共同参画センター及び佐賀県立生涯学習センターの管理運営に関する協  
定書 第18条に基づく令和6年度指定管理事業報告書の提出

標記の件につきまして、添付している書類にて報告いたします。



令和6年度 指定管理業務の収支決算

(単位 円)

		R6決算額 (A)	R6予算額 (B)	差額 (A-B)	備考
収入	指定管理料	115,554,173	115,554,173	+ 0	
	指定管理者事業継続補助金	4,693,240	0	+ 4,693,240	
	利用料収入	28,798,328	27,145,255	+ 1,653,073	資料1参照
	入居者からの収入	9,689,208	9,195,580	+ 493,628	
	自主事業収入	550,640	412,190	+ 138,450	
	基本財産運用収入	0	162,601	▲ 162,601	
	計	159,285,589	152,469,799	+ 6,815,790	
支出	人件費	40,013,773	45,979,733	▲ 5,965,960	資料2参照
	光熱水費	33,643,643	28,128,000	+ 5,515,643	
	施設維持管理費	65,152,870	65,162,572	▲ 9,702	
	管理事務費	14,166,561	10,731,760	+ 3,434,801	
	自主事業支出	2,009,955	2,467,734	▲ 457,779	
	計	154,986,802	152,469,799	+ 2,517,003	
収支差		+ 4,298,787	+ 0	+ 4,298,787	

## 令和6年度 利用料収入の分析

項目	実績額 (円)	予算額 (円)	実績-予算差 (円)	差異の説明
貸室及び付属設備利用料金 (内部売上含む)	28,222,860	26,612,625	+ 1,610,235	アフターコロナによる利用料収入の増+1772745円 ※予算額は令和6年度指定管理当初申請額
生活工房	405,800	379,100	+ 26,700	アフターコロナによる利用料収入の増+26,700円 ※予算額は令和6年度指定管理当初申請額
印刷機収入	117,428	107,410	+ 10,018	アフターコロナによる利用料収入の増+10,018円 ※予算額は令和6年度指定管理当初申請額
貸しロッカー収入	52,240	46,120	+ 6,120	アフターコロナによる利用料収入の増+6,120円 ※予算額は令和6年度指定管理当初申請額
	28,798,328	27,145,255	+ 1,653,073	

## 令和6年度 指定管理 人件費の内訳

指定管理 常勤職員人件費 のべ5名

職名	給与手当	退職給付引当金	福利厚生費	合計（人件費計上額）	備考
	21,372,152	892,200	2,808,662	25,073,014	

指定管理 非常勤職員人件費 のべ4名

職名	嘱託給与	福利厚生費	合計（人件費計上額）	備考
	6,193,320	1,018,542	7,211,862	

指定管理 臨時職員人件費 のべ8名

職名	賃金	福利厚生費	合計（人件費計上額）	備考
	6,330,670	652,966	6,983,636	