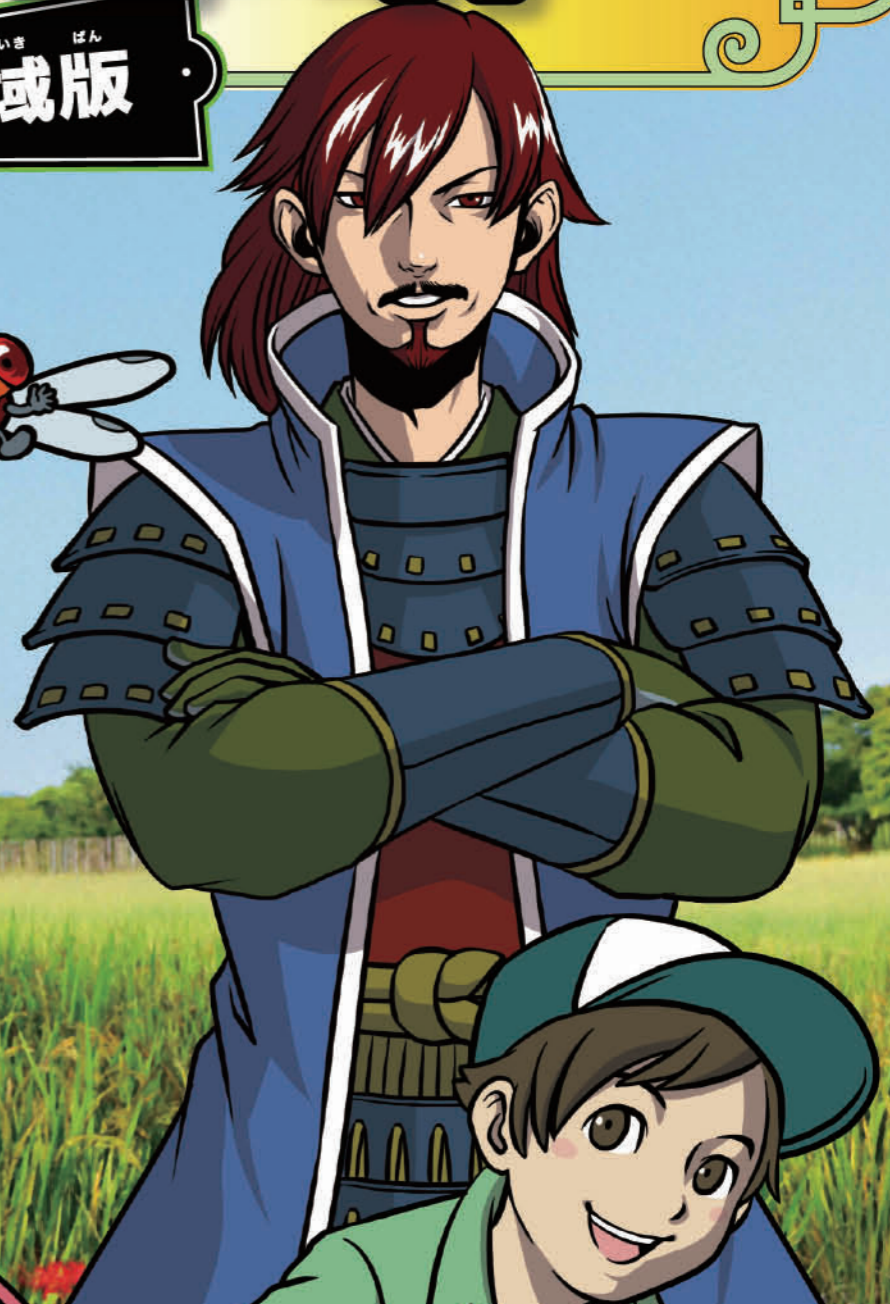


ふるさとのふるさとの農業・農村のふるさとについて学ぼう!

# 水みずと土つちの絆きずな

佐賀さ東部とう地域ぶち版いきばん



第1章 地域ちいきの特徴とくちゆうを知ろう!

私たちのふるさとにはどんな特徴とくちゆうがあるの?

第2章 歴史れきしに残る水利施設すいりしせつを知ろう!

成富なりとみ兵庫ひょうご茂安しげやすの歴史れきしに残る偉業いぎよう!!

第3章 現代げんたいの技術ぎじゆつで整備せいびされた水みづの流れなれを知ろう!

土地改良とちかいりよう施設しせつで水みづをあやつる!

第4章 整備せいびされた農地のうちのしくみしくみを知ろう!

農地のうちやクリークせいび整備せいびで生産せいさんの効率こうりつをアップ!

第5章 田んぼたんのぼやクリークくわいりくの役割やくわりを知ろう!

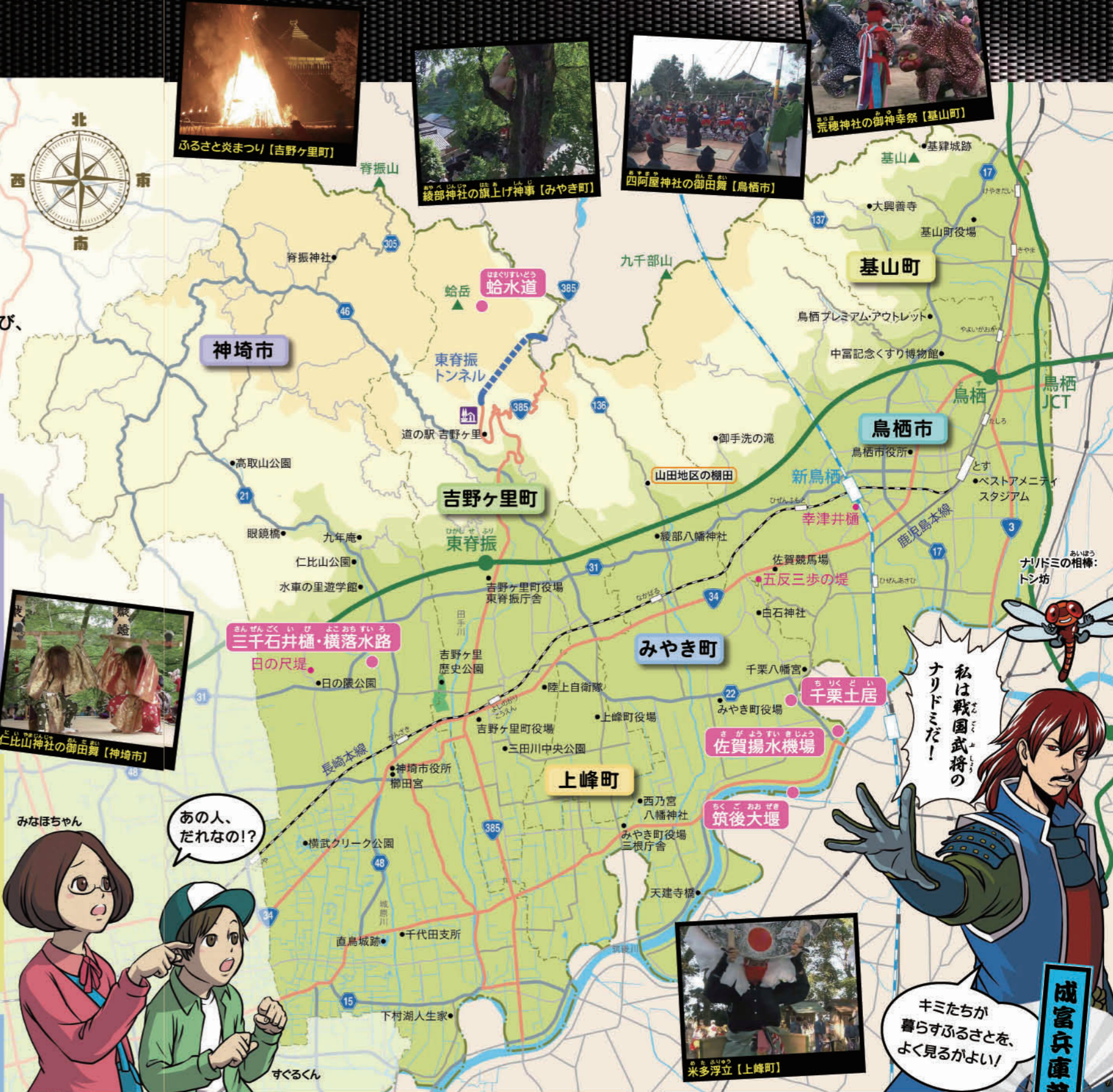
田んぼたんのぼやクリークくわいりくのものスゴイやくわり役割!

第6章 ふるさとのふるさとの農産物のうさんぶつを知ろう!

ふるさとじまん自慢のうさんぶつの農産物!

# 私たちのふるさとには どんな特徴があるの？

佐賀県の東部エリアは、東から基山町・鳥栖市・みやき町・上峰町・吉野ヶ里町・神崎市とならび、北に脊振山脈、南に筑後川が流れており福岡県に接しています。佐賀平野と呼ばれる、広大な平野では水田が広がり、基山町や鳥栖市には交通の便の良さから工場や倉庫などが集まっています。みんなの学校はどこにあるかな？ ふるさとの特徴をみんなで調べてみよう!!



### 鳥栖市の特徴

江戸時代から交通の利便性として発展した鳥栖市。現在でも福岡から鹿児島を結ぶ高速道路と、長崎と大分を結ぶ高速道路が交差する場所として産業団地が生まれ、発展しています。さらに、九州新幹線の新鳥栖駅がつけられるなど、九州の交差点としての重要な場所です。

### 神崎市の特徴

「吉野ヶ里遺跡」をはじめ、室町時代の城跡を保存した「横武クリーク公園」や、江戸時代に発展した長崎街道の宿場町「神崎宿・境原宿」が残る歴史と文化が豊かな町です。特産品も多く「神崎そうめん」や「ヒシのみ」を使った様々な商品が開発されています。

### 吉野ヶ里町の特徴

弥生時代の集落跡を再現した「吉野ヶ里歴史公園」や「お茶栽培発祥の地」がある町です。自然も豊かで、山祇神社の境内には県の天然記念物に指定された大きな「小川内の杉」や、国の天然記念物に指定されている「サザンカの自生北限地」があります。

### 基山町の特徴

基山町は、3分の2は丘陵で豊かな自然と歴史がはぐくまれています。北部には、国の特別史跡である「基肄城跡」がある基山があり、山頂では草スキーが楽しめます。また、福岡県と隣接しているためアクセスがよく、住宅地として注目されています。

### 上峰町の特徴

上峰町は、平地が多い自然豊かな町です。老松神社で五穀豊穡を祈って奉納されるお祭り「米多浮立」は、佐賀県の重要無形民俗文化財に指定されています。鎮西山には平安時代に源為朝が鎮西八郎と名のり、山城を築いたそうです。

### みやき町の特徴

秋に咲くひまわりで有名な棚田や長い歴史がある酒蔵、有田焼や唐津焼とともに県を代表するやきものとして人気の白石焼など、伝統と文化にあふれた自然豊かな町。綾部神社で行われている「旗上げ神事」は、日本最古の天気予報といわれています。



### 秋に咲くひまわりで有名！ 山田地区の棚田

みやき町の北部にある山田地区の棚田には、10月下旬から11月下旬にかけて、大輪のひまわりが咲きほこり、多くの観光客が集まる人気のスポットになっています。鷹取山の紅葉とひまわりを一緒に見ることができ、夏とは違った風景を楽しむことができます。

### 成富兵庫茂安を知ってる？

1560年、現在の佐賀市鍋島町に生まれる。子どものころはとてもらんぼう者だったといわれています。成富が生まれた時代は戦国時代。どきょうがあり、しかも頭もよかった成富は、たくさんの戦いでかつやくしました。江戸時代には、江戸の町の修理や水路の整備に参加し、その経験をいかし、水を治める仕事(治水事業)をはじめました。農民を大切にす無理はさせない成富は、だれからも好かれるとて素晴らしいサムライでした。



※五穀豊穡(ごこくほうじょう)とは米や麦などの穀物が豊かに実ること

※水利施設とは、水を確保したり、運んだりするための施設のこと。

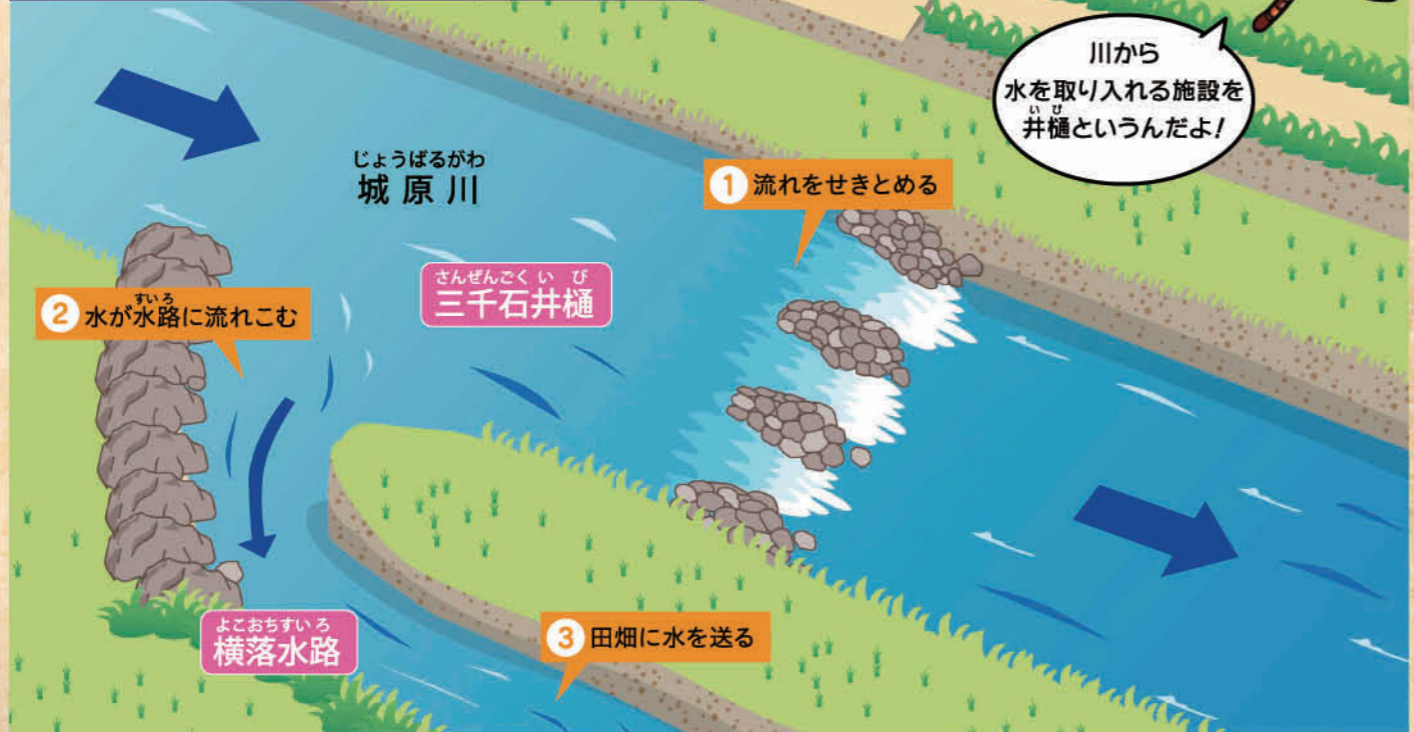
# 成富兵庫茂安の歴史に残る偉業！！

成富兵庫茂安は水不足や洪水などに困っていた農家の人が、安心して作物をつくれるように、様々な水利施設をつくりました。その施設の中には、今でも佐賀平野を水害から守ったり、農業を支えるために活躍しているものがあるんだよ！地域にある、成富兵庫茂安がつくった水利施設を学んでみよう！



## 三千石井樋・横落水路

さんぜんごくいび・よこおちすいろ 神崎市・佐賀市



川から水を取り入れる施設を井樋というんだよ！

1 流れをせぎとめる

2 水が水路に流れこむ

三千石井樋

3 田畑に水を送る

城原川の西の地域はかつて水不足に悩まされてきました。そこで城原川から水をひくために、三千石井樋と横落水路を作りました。城原川の水は三千石井樋から取り入れられ、約6kmの長さの横落水路を通り、田畑をうるおしました。三千石井樋には嘉瀬川の石井樋とよく似た仕組みがあります。



洪水になると大変だからね..

### マメ知識

水路の壁面や川の堤防の一部を低くして、水の量が多くなったときにわざとあふれさせるしくみを「野樋」といいます。大雨の時に水路や川の堤防がこわれたり、洪水になったりするのを防ぐ役割があります。



## 蛤水道

はまぐりすいどう 吉野ヶ里町



昔は、夏になると田手川の水が少なくなっていたので、吉野ヶ里町あたりでは田んぼに水をひくための水争いがたえませんでした。そこで、蛤岳の水源から福岡県的那珂川に流れこんでいる水を田手川に流そうと考え、蛤岳に「井手」という小さな池を作り、そこにたまった水を、蛤岳の斜面にそって作った長さ1,260mの水路で、田手川まで流しました。



### マメ知識

毎年5月のはじめに蛤水道からの水を利用している人たちが蛤岳に登り、成富兵庫茂安への感謝の祭りを行なっています。これが兵庫祭りです。蛤水道をみんなでそうじしたり、水路のそばの草をとったりしています。



兵庫祭り

## 千栗土居

ちりくどい みやき町



外側には、堤防の修理に使う杉の木を植える

しっかりと根をはる竹で土が流されない

堤防をつよくするために、中心にねんどを入れる

昔の筑後川は「一晩で川の形が変わる」といわれるほど水害がおきやすく、周辺は田んぼに不向きな土地でした。成富兵庫茂安は12年の月日をかけて、12kmの長さの堤防をつくりました。堤防の内部には、ねんどを固めた水に強い壁をつくり、堤防の内側には竹を植え、外側には杉の木を植えるなどの工夫がされ、300年以上ものあいだ洪水から人々の生活を守りました。今では新しい堤防が作られ「千栗土居」の一部は公園として残されています。

### マメ知識

堤防に植えられた木は、佐賀藩が大切に管理しており、堤防を守る材料だけでなく、1835年に火事にあった佐賀城を建て直す時の材料としても使われました。また、松原神社の鳥居や県庁の建物の材料にもなりました。



# 土地改良施設※で水をあやつる！

田んぼの水は、いったいどこからやってくるのだろう？  
 家の近くにある川やクリークには、大切な役割がいっぱい！  
 どうやって効率よく水を使っているのかな？  
 現代の農地と水の間を学んでみよう！

※土地改良施設とは、農業用の用排水路(ようはいすいろ)やため池、農道など、農地を保つため、または利用するために必要な施設のこと。

### 水の流れMEMO

佐賀東部導水路を通じてきた水は、ポンプで水を上げてためておき、もって先へ流すんだよ。

### 水をせきとめる

#### せき堰



田んぼや畑に水を送るために川をせきとめ、その水を用排水路へ流します。

### 佐賀平野に水を送る

広大な佐賀平野で農業をするためには、たくさんの水が必要です。そこで、安定した水量を確保できる筑後川から佐賀平野に水を送るために、このような土地改良施設が活躍しています。

#### 筑後大堰

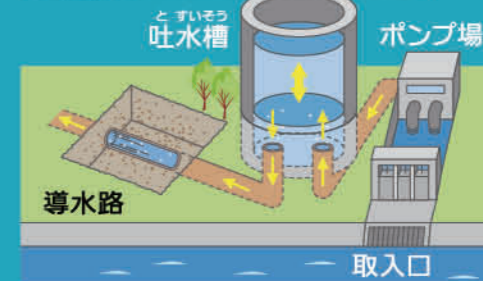


筑後川にかかる大きな堰です。川の水の流れを調整しています。

#### 佐賀揚水機場



高さ 28.8メートル



佐賀揚水機場では、水を筑後川から取り入れ、大きなポンプで高さのあるタンク(吐水槽)にためておきます。この水を必要ときに導水路へ送ります。

#### 佐賀東部導水路



直径 3メートル

佐賀揚水機場の吐水槽に溜まった水は、東部導水路を通過して佐賀平野に流れていきます。この導水路は地中に埋められた大きな鋼管で、大きさは直径3メートルもあります。

写真提供/国土水資源機構 筑後川局



### 水を送る

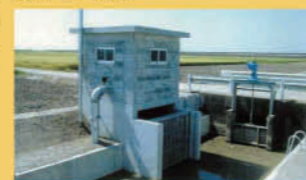
#### 用排水路(クリーク)



田んぼに水を送り、余った水は下流へ流します。

### 田んぼに水を送る

#### 揚水機



用排水路からポンプで水をくみ上げ、田んぼに送ります。お米づくりに欠かせない重要な施設です。

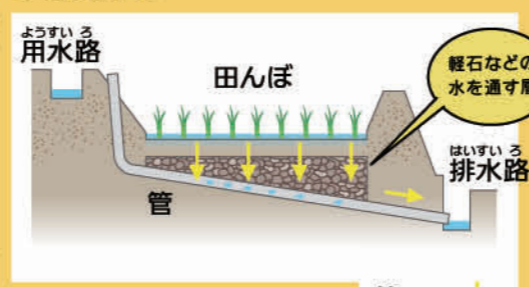
#### 給水栓



揚水機でくみ上げられた水は、地面の中のパイプラインをとり、田んぼの給水栓を回すと水が出るしくみです。

### 田んぼの水を調整する

#### 暗渠排水



田んぼの地中に管をうめて、水はけをよくします。そうすることで、田んぼで麦や大豆などを栽培することができるようになります。

### 水害から守る

#### 排水機場



満潮時や洪水で水路の水があふれたときなどに、水路内の水をポンプの力で強制的に海に排出します。

佐賀東部導水路はこんなに長くつくてあるんだね！



# 農地やクレーク整備で生産の効率をアップ！

佐賀平野は、真っ直ぐにのびたクレークや田んぼが特長！

でも、昔からこんなに真っ直ぐだったのかな？

クレークの法面も、木の柵やコンクリートで整備されています。

どんな理由でこのような工事が行われているのかな？

地域の田んぼのまわりをじっくり見てみよう！！

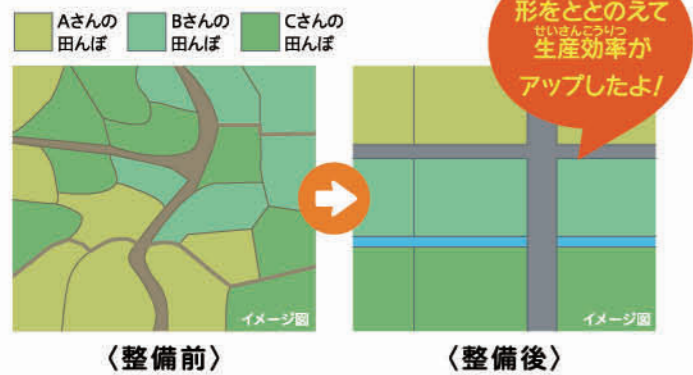
※「法面(のりめん)」とは、クレークの横にある斜面のこと。

こんな理由で、クレークや田んぼが整っているのか！



## ほ場整備

小さくてバラバラな形の田んぼを、大きな長方形にととのえ、道路や水路の整備をすることを「ほ場整備」といいます。田んぼひとつの面積が広くなり、さらに、同じ人の田んぼを近い場所にするので、農作業がスムーズになりました。また、暗渠排水の整備により、田んぼでお米のほかにもいろいろな農作物を作ることができるようになりました。



## クレーク整備

私たちのふるさとは、網の目のように流れる、たくさんのクレークがあります。クレークの法面がくずれると、土でクレークが埋まってしまったり、横にある田んぼや道路がくずれたり、危険な状態になります。みんなが安心して、道路を通ったり、農作業をしたりできるように、クレークの法面をコンクリートや木の柵で守る工事を進めています。



くずれる心配がなくなって安心だね！

# 田んぼやクレークのものスゴイ役割！

田んぼやクレークは、おいしいお米を作ったり、水を運んだりするだけではないよ！

人々が豊かな田園風景にいやされたり、生きもののすみかになっていたり、

時には、災害を防ぐ役割があったりするんだ！

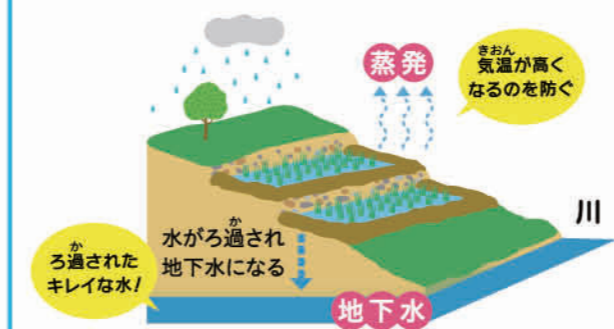
どんな役割があるのか学んでみよう！

スゴイ！

お米をつくるためだけではないんだよ！

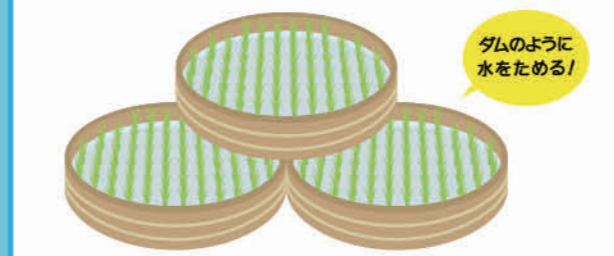
## 水をきれいにする役割

雨が降ったりして田んぼにたまった水は、ゆっくり時間をかけて中にしみこんでいきます。そしてきれいな地下水となり、私たちの生活にも利用されます。また、太陽に照らされ蒸発した田んぼの水は、気温が高くなるのを防ぎます。



## 防災の役割

田んぼやクレークのダム機能  
あぜで囲まれている田んぼやクレークは、大雨が降った時、ダムのように一時的に水をためることができます。たまった水をゆっくり川に流すことができるので、洪水を防ぐためにも役立っています。



## 生態系を守る役割

田んぼ、クレークには、カエルやトンボ、虫、鳥、魚などたくさんの生きものがすんでいます。そして、生きものは食べる、食べられるという関係でつながっています。命がつながることで、豊かな生態系が守られているのです。



## トピックス 「山の田んぼ(棚田)」と「平地の田んぼ」の違い

### 山の田んぼ(棚田)

山の田んぼは斜面にそって、小さく不規則な形でつくられています。山の田んぼの農業は手間がかかりますが、昔の風景が大切に守られている場所が多く、観光地になっているところもあります。



### 平地の田んぼ

平地の田んぼは平らな地形に比べ、「ほ場整備」が進み、ひとつの田んぼが大きく、大型の機械が使えます。道路も整備が進み、スムーズな作業ができるようになりました。



**知ろう! 学ぼう! ご近所探検隊**  
あなたの家の近くにある田んぼや棚田へかけてみよう! そして、季節ごとにどんな生きものがいるのか、調べてみよう。  
※水ぎわで生きものを観察する時は、必ず大人といっしょにでかけようね!

# ふるさと自慢の農産物!

佐賀平野では自慢のお米、大豆や麦のほか、アスパラガスやお茶、みかんなど様々な種類の農産物や、それらを使った加工品などがつくられています。

キミたちのふるさとには、どんな農産物があるのかな? 家の近くの農家の人にも聞いてみよう!



いろんな農産物が作られているんだね!

お米や麦、大豆以外の様々な特産品



菱(ひし) 栄西茶(えいさいちや)



**とすし 鳥栖市**  
ふとあま 高品質なアスパラガス  
鳥栖市のアスパラガスは、歯ごたえと柔らかさを兼ね備えた自慢の逸品。また、お菓子の原料となるじゃがいもも作られています。

**きやまちょう 基山町**  
アスパラガスやいちご、お茶を栽培  
お米など以外では、アスパラガスの栽培がさかんな基山町。そのほかにも、いちごやお茶、柿の栽培も行われています。

**かんざきし 神埼市**  
クリークの秋の風物詩。菱の実  
千代田のクリーク地帯で栽培されている菱の実。毎年9月～10月に収穫され、塩ゆでにすると粟に似たホクホクした食感です。

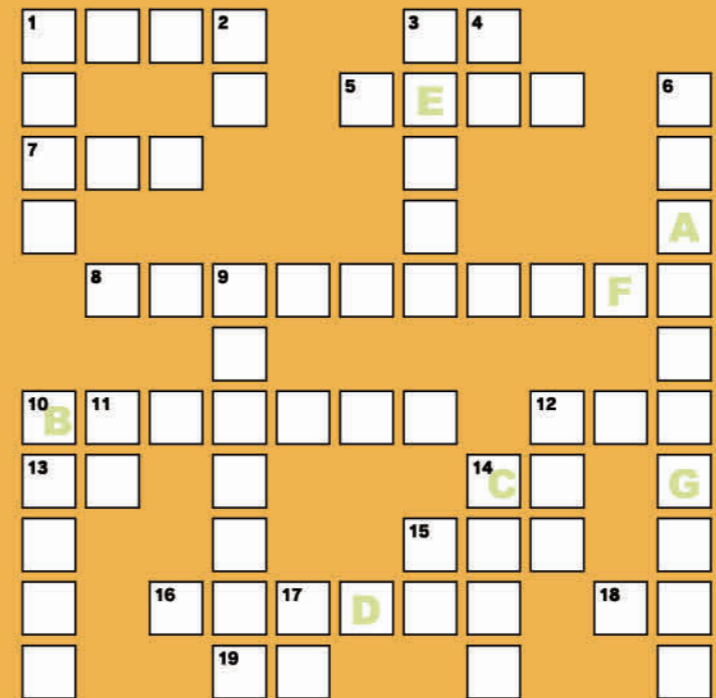
**かみみねちょう 上峰町**  
美白・美肌で粘りが強い自然薯  
水や土などこだわり抜いて育てた自然薯は、色が白く粘り強いのが特徴で、特殊な方法で栽培されています。

**よしのがりちょう 吉野ヶ里町**  
さわやかな香りの栄西茶  
およそ800年前、栄西禅師というお坊さんが中国から茶の種を持ち帰って脊振山にまいたのが、日本のお茶栽培の始まりといわれています。

**ちやう みやき町**  
質と安全にこだわった特産品 い草  
タタミに使われるい草。みやき町の特産品として、現在も受け継がれています。日用品や装飾品にアレンジした製品も作られています。

# 農業・農村 クロスワードクイズ

さあ! 農業・農村と水の関係についておさらいだ! ちょっとむずかしいぞお! 友達や家族と一緒に問題をといてみよう!



- 縦の鍵**
- 1 神埼市千代田町のクリークで栽培。ゆでると粟に似た食感になる。
  - 2 学校の教科のひとつ。国語、算数、●●、社会。
  - 3 成富兵庫茂安が12年の月日をかけて築いた、12kmの堤防。
  - 4 旅館、ホテルの別の言い方。旅の●●。●●屋。
  - 6 直径3mの鋼管でできており、水を平野に送るためつくられた土地改良施設。
  - 9 城原川から田畑に水を送るために作られた約6kmの水路です。
  - 10 佐賀県の東部エリアは、北に背振山脈がそびえ、南に●●●●●が流れます。
  - 11 空に浮かぶ白い●●の正体は、水滴や氷の粒のかたまりです。
  - 12 吉野ヶ里遺跡の高床式倉庫には、「●●●返し」が付けています。チューツ!
  - 14 暗渠排水で水を通す層にしきつめられるものは何? ヒントは5ページに。
  - 15 「千葉土居」では、土が流されないようにしっかりと根をはる●●を植えました。
  - 17 プロ野球のチームでもおなじみの鳥、「ホーク」を日本語にすると?

- 横の鍵**
- 1 みやき町にある山田地区の棚田は、秋に咲く●●●●●で有名。
  - 3 栄西禅師というお坊さんが脊振山に種をまいた植物。
  - 5 戦国時代に生まれ、多くの治水事業を手掛けた人物。●●●●●兵庫茂安。
  - 7 大雨の時など、水を安全な場所に流すために堤防に施された特別な技術。
  - 8 筑後川から水を取り入れ、導水路に水を送る施設。28.8mの高さがあります。
  - 10 筑後川の大きな土地改良施設で、川の水をせきとめるのは●●●●●●●●●●。
  - 12 「千葉土居」は、堤防をつよくするために、中心に●●●●●を入れました。
  - 13 糸を張って巣をつくる、八本足の生き物。
  - 14 おせちでおなじみ、ニシンの卵を塩漬けた食べ物。●●の子。
  - 15 ひきしまっていたものが、ゆるんでしまった状態。心の●●●●●。
  - 16 田んぼやクリークには、豊かな●●●●●●●●●●を守る役割があります。
  - 18 ●●半島には和歌山県や三重県があり、●●山地も有名です。
  - 19 田んぼには、水を●●してキレイな地下水にする役割があります。



クロスワードクイズのこたえ 農業をするのに必要な施設のことだよ!

A B C D E F G しせつ

正解はWEBで検索!  
棚田保全 (さが棚田ネットワーク) 検索

[URL] <https://www.pref.saga.lg.jp/list02444.html>  
> 棚田ゼミナール > こどもゼミナール  
こどもゼミナールのページを見てね!



## あとがき

この冊子は、佐賀東部地域向けに制作された社会科補助教材「水と土の絆」です。農地や土地改良施設が持続的に維持保全されるよう、次世代を担う子どもたちに佐賀県の農業農村の役割について理解してもらうために作成しました。

この補助教材は、佐賀東部地域（鳥栖市、神埼市、吉野ヶ里町、基山町、上峰町、みやき町）向けに編集しておりますので、佐賀県全域版「さがん水と大地の物語」と併用して、指導にお役立てください。



発行 ● 佐賀県 農山漁村課

〒840-8570 佐賀市城内1丁目1番59号 ☎0952-25-7124 ☎0952-25-7284 ✉nousangyoson@pref.saga.lg.jp

編集協力 ● 佐賀県教育センター  
● さが水ものがたり館  
● (独)水資源機構 筑後川局

年	組	氏名
---	---	----

令和5年2月発行

Copyright © 2023 Saga Prefecture. All Rights Reserved