

ふるさとのふるさとの農業・農村のふるさとについて学ぼう!

水みずと土つちのチカラ

伊万里・有田地域版



1時間目 ふるさとの特徴を知ろう!

キミたちの暮らす伊万里市・有田町

2時間目 農地の変化を知ろう!

農地の整備で農作物の生産効率がアップ!

3時間目 ため池の秘密を知ろう!

佐賀県の約半分のため池が伊万里市と有田町にある!

4時間目 昔の知恵を知ろう!

水の魔術師ナリドミが作った「馬の頭」!

6時間目 隠れた機能を知ろう!

棚田にはスゴイ役割があった

5時間目 水の流れを知ろう!

田んぼの水はどこから来るの?

7時間目 地域の農畜産物を知ろう!

ふるさと自慢の農畜産物!

キミたちの暮らす 伊万里市・有田町

佐賀県の西に位置するキミたちのふるさと「伊万里市」と「有田町」は、長崎県との県境に接しています。

古くからやきものが生産されていて、世界的にも有名なんだよ。

他にも「伊万里牛」や「うめ」、「なし」など、

地域の特産物はイロイロあるんだよ!

ふるさとの特徴をみんなで調べてみよう!



伊万里トントン祭 (伊万里) 伊万里神社の祭りで、日本三大けんか祭りのひとつ。



十八夜 (有田町) 雨乞い浮立がはじまりといわれる、有田の伝統的な祭り。

伊万里市の特徴

伊万里牛やなし、ぶどう、うめなど農畜産業がさかんな伊万里市。

伊万里市は、日本でも有数のブランド牛「伊万里牛」が有名です。ほかにも、西日本有数の生産量と品質を誇る「なし」や、「ぶどう」、「うめ」などフルーツの産地です。

そして、伊万里湾には生きた化石と呼ばれる「カブトガニ」が生息するなど、自然豊かな地域です。



なし農園



カブトガニ

有田町の特徴

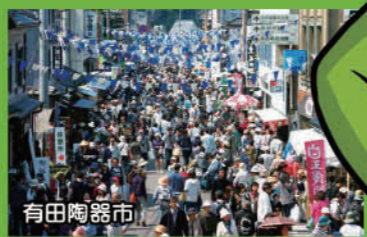
日本で初めて磁器が焼かれた、歴史あるやきものの町。

有田町は、全国的に有名な「有田焼」の産地です。

400年以上まえに、朝鮮という国から来た焼き物職人の、李参平などによって有田町の泉山という場所でやきものの原料が発見されました。ここで、日本で初めて磁器が焼かれたといわれています。毎年4月29日～5月5日にひらかれる「有田陶器市」は、多くの人でにぎわいます。



泉山



有田陶器市



ボクは「カッパ」!
今は修行中だけど、立派なカッパになって、みんなの役に立ちたいんだ!

ふるさとを旅する修行中のカッパくん



なんか…変な生き物が現れたよ…

わあああ 誰だろう!



佐賀県内の位置図

「カッパ」を知ってるかな?

昔話にでてくる日本の妖怪「カッパ」。きれいな水にしか生息しないといわれていて、水の守り神と考えられているんだよ。キミたちは伊万里市の酒蔵に「カッパのミイラ」がまつられていることを知っているかな? 今回案内してくれる「カッパ」は、その子孫だとか…。今回は、ふるさとのきれいな水をたどって旅をしているんだ。そんなカッパといっしょに、ふるさとの水と土の役割を探ってみよう!

農地の整備で 農作物の生産効率がアップ!

田んぼを大きくしたり、道はばをひろくすることで、農作業がしやすくなり、農作物がたくさんとれるようになったんだよ。たくさんとれるようになった農作物は、地域の自慢のブランドになりました。昔と今では、どう変わったのか見てみよう!

こんなに いろんな整備を しているんだね!



ほ場整備とは?

小さくてバラバラな形の田んぼを、大きな長方形にととのえ、道路や水路の整備をすることを「ほ場整備」といいます。田んぼひとつの面積が広がるので、大型の機械を入れることができ、さらに、同じ人の田んぼを近い場所にするので、移動時間が少なくなり、農作業がスムーズになりました。佐賀県では昭和40年ごろからはじまり、今では多くの田畑でほ場整備が終了し、たくさんの農作物を作ることができるようになりました。

形をととのえて 生産効率が アップしたよ!



〈整備前〉 〈整備後〉

農道整備とは?

農作業によく使うせまく曲がりくねった道を、広くまっすぐな道に整備することを農道整備といいます。昔は広い道がなかったため、大きな機械やトラックを使うことができず、農作業をしたり農作物を運ぶのが大変でした。そこで、広い道をつくることで、新鮮な農作物を安全に、早く運ぶことができるようになりました。さらに救急車や消防車もスムーズに通行できるなど、みんなの町の重要な役割をはたしています。

整備された 農道でスムーズに 移動ができる!



〈整備前〉 〈整備後〉

ふるさと トピックス

農地整備で、なんと 自慢の農作物が生まれた!

昭和63年から平成11年にかけて、山林や原野を切り開き、広い畑をつくりました。それまで農作物がほとんどとれなかった場所は広い畑になり、現在では「うめ」や「なし」など、ふるさと自慢の農作物が生まれました。



整備されたうめ畑(伊万里市木須東地区)

佐賀県の約半分のため池が 伊万里市と有田町にある!

私たちの暮らす地域には、佐賀県の約半分のため池があるんだ。田畑をうるおすため池には、昔の人の知恵が詰まっているんだよ! キミの町には、どんなため池があるのか、どんな役割があるのか、みんなで調べてみよう!

わあぁ～ ため池って、いろんな 役割があるのね!

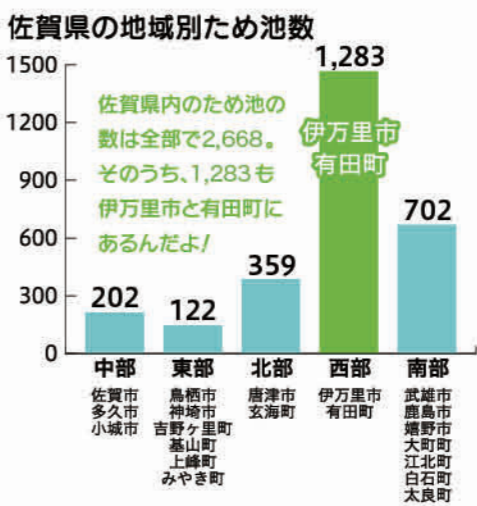


ため池は、昔の人の 知恵が詰まった場所で 大切に受けつがれて きたんだよ!



ため池の役割とは?

昔、山間部など川が少ない地域は、農業で使う水が不足していました。そこで、雨が少ない時期でも安心して水が使えるように、人々が協力して「ため池」をつくりました。ため池は、農業用水としての役割もありますが、大雨が降った時に水をためて水害を防いだり、生き物のすみかとなるなど、さまざまな役割をはたしています。



資料：佐賀県農山漁村課

ふるさと トピックス

伊万里市と有田町にある 主なため池を見てみよう!

ため池は、地区の人たちに大切に受けつがれてきたんだよ。キミの住んでいる町には、いくつため池があるか知っているかな? どんなため池があるのか調べてみよう!



立道ため池(伊万里市大黒川地区)



山谷大堤(有田町山谷切口地区)

水の魔術師ナリドミが作った「馬の頭」!

むかし、伊万里市松浦町桃の川地区は、松浦川よりまわりの土地が高いため、田んぼに川の水を使うことができませんでした。

そこで、成富兵庫茂安というおさむらいさんが、松浦川の上流から水をひきいれ、川底の下を通る「馬の頭」という水路を通し、田んぼに水を送るしくみをつくりました。



3 まつうらがわ 松浦川の「馬の頭」(伊万里市)

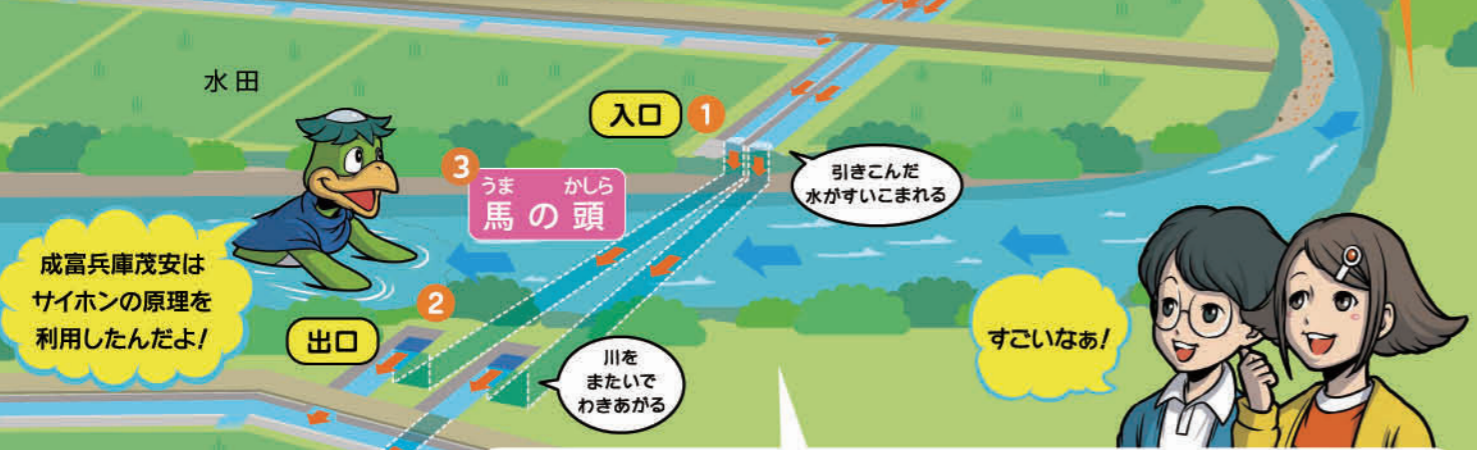


4 おおいでせき 大井手堰 <水をとりこむ>



1 入口 <水がすいこまれる>

2 出口 <水がわきあがる>

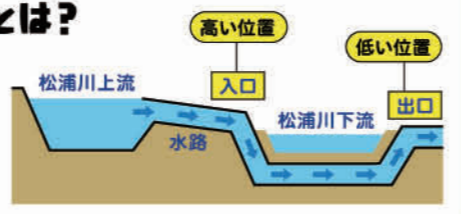


成富兵庫茂安はサイホンの原理を利用したんだよ!

すごいなあ!

カッパメモ サイホンの原理とは?

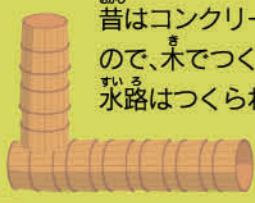
出口より入口の方が少し位置が高いから、入口から引き込まれた水は、低い位置にある出口にわきあがってくるんだよ。このしくみが「サイホンの原理」なんだ!



※ここでは逆サイホンの原理をつかっています

昔の馬の頭

昔はコンクリートもプラスチックも無かったので、木でつくったおけのような筒をつないで、水路はつくりかけていました。



田んぼの水はどこから来るの?

田植えのシーズンになると、田んぼにたくさんの水が入り、お米の苗が植えられていきます。

この水がどこからやってくるのか、キミたちは知っているかな? 田んぼをみたく、水の流れを調べてみよう!



有田川

2 川 (伊万里市・有田町)
ダムの水は川を流って下流の田んぼなどに流れていきます。



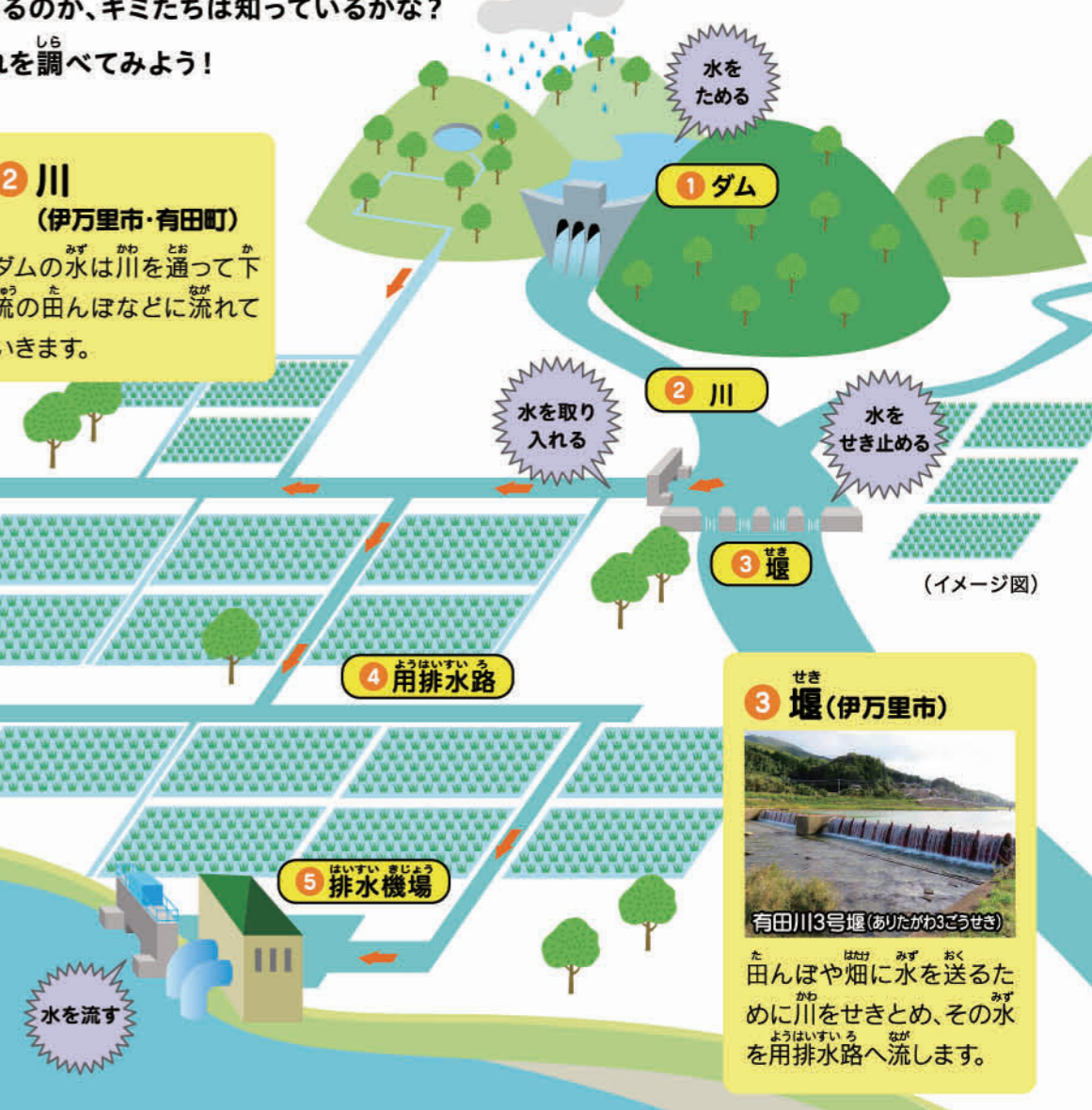
東山代干拓

4 用排水路 (伊万里市)
田んぼに水を送り、余った水は下流へ流します。



長浜排水機場

5 排水機場 (伊万里市)
大雨や潮が満ちているときに、余った水は排水機場で強制的に海に流します。



1 ダム (有田町)



古木場(ふるこほ)ダム

川の上流のダムは、雨をためて、水の流れをせき止めます。その水は田んぼに利用するため、川に流します。

3 堰 (伊万里市)



有田川3号堰(ありたがわ3ごうせき)

田んぼや畑に水を送るために川をせきとめ、その水を用排水路へ流します。

農地が広がる! 東山代干拓

干拓とは、農作物を多くつくるために、浅い海などを堤防で囲み、その中の水をぬいて埋め立てて陸地にすることです。広大な農地ではたくさんのお米が生産されており、伊万里湾では江戸時代から埋め立て工事が盛んに行われました。



棚田には スゴイ役割があった

「棚田」とは、山の斜面に階段のようにつくられた田んぼのこと。

お米をつくるためにつくられた棚田は、ただ作物をつくるだけでなく、水害を防ぐなど、さまざまな役割を持っているんだ。

ここでは、その役割を紹介するね!



昔の人の知恵が詰まった棚田には、さまざまな役割があるんだ!

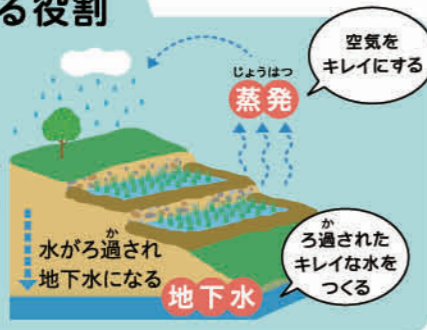
生態系を守る役割

棚田には、カエルやトンボ、虫、鳥、魚などたくさんの生きものがすんでいます。そして、生きものは食べる、食べられるという関係でつながっています。棚田では、命がつながることで、豊かな生態系が守られているのです。



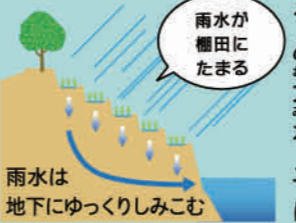
水や空気をきれいにする役割

雨水がゆっくりしみこむことで、水の汚れを取りのぞき、きれいになった水は、地下水となり川に流れます。また、太陽に照らされ蒸発した棚田の水は、気温が高くなるのをふせぎ、雲になって雨をふらせ、空気をきれいにします。



水害を防ぐ役割

お米が作られている棚田には、水をためる機能があります。大雨になっても急に水が川に流れず、土砂くずれが起こりにくくなっています。



荒れている棚田

棚田が荒れている場合は、雨水をためることができないので、土砂とともに雨水が川に流れ込み、土砂くずれが起きる危険性があります。



詳しくは検索! 棚田保全 (さが棚田ネットワーク) 検索

Find us on Facebook も見てね!

キミは行ったことあるかな?

ふるさとを代表する 棚田を調べてみよう!

私たちが住んでいる町にも棚田があるのね! 行ってみたいな~



炭山の棚田

【伊万里市】

炭山の棚田には、アジサイや彼岸花などが咲き、季節毎に美しい景色を見ることができます。また、農業体験やそば打ち体験などのイベントも行われています。



岳の棚田

【有田町】

日本の棚田百選

岳の棚田は「日本の棚田百選」に認定された美しい棚田です。外国から来た大学生が行う農業体験など、さまざまな棚田のイベントを行っています。



日本の棚田百選とは?

棚田にはさまざまな役割があります。その棚田を守るために、農林水産省が全国134地区の棚田を「日本の棚田百選」に選びました。この中で、佐賀県では6地区が選ばれています。これからも私たちのふるさとにある、大切な棚田を守り続けていくことが必要です。



ふるさとトピックス

棚田では、農業体験などさまざまな取り組みが行われているよ。ぜひ、参加してみよう!



外国から来た大学生による田植え[岳の棚田] 地元の小学生の稲刈り体験[炭山の棚田]

ふるさと自慢の農畜産物!

キミたちのふるさとには自慢の農畜産物がたくさんあります! 「うめ」を使ったサイダーや「なし」ジャム、「小ねぎ」カレーなど、さまざまな加工食品がつけられているんだよ!



伊万里市と有田町の自慢の農畜産物を紹介するよ! 食べたことあるかな?

有田町

伊万里市



こんなにいろいろなものが作られているのね!

ふるさとトピックス

地域ブランドの農畜産物はこれだ!



■なし

伊万里なしは、甘くてシャリシャリしていてとってもおいしいと評判です。長い間収穫できるように、さまざまな種類を植えるくふうがされ、なし狩り農園も多く、たくさんの方が収穫を楽しんでいます!



■伊万里牛

農家の人々がおいしい「お肉」になるように愛情をこめて、豊かな自然のなかで牛を育てています。「伊万里牛」のブランドは高級なお肉として全国的に有名です。



■キンカン

有田町のキンカンは、皮がやわらかく、そのまま食べることができ、甘ずっぱい味が楽しめます。

農業・農村

クロスワードクイズ

農業・農村と水の関係についておさらいだ! ちょっとむずかしいぞおー! 友達や家族と一緒に問題をといてみよう!

1	8	9	A	10		11
	2		12	B		
3	13			4		
						14
		5			6	C
				15		
		7				

ヨコのカギ

- 木や竹などを結びつけた、水に浮かぶ簡単なりのもの。
- 棚田では、豊かな〇〇〇〇〇〇が守られています。ヒントはP7に。
- 川の水を用排水路に流すために〇〇があるよ。ヒントはP6に。
- データの量で、(キロバイト) < (〇〇バイト) < (ギガバイト)。
- 日本の棚田百選にも選ばれた、有田町の「〇〇の棚田」。
- 馬の頭では入口の方が〇〇が高いから、出口から水がわき出てきます。
- 全国134地区の棚田が「日本の棚田〇〇〇〇〇」と認定されました。

タテのカギ

- カブトガニは生きた〇〇〇〇と言われています。ヒントはP1に。
- 高いものをとるときに、乗って使うものは「踏み〇〇」。
- 棚田は大雨のときに〇〇〇〇〇〇を防ぐ役割があります。
- 伊万里市自慢の農作物、「うめ(梅)」。これを音読みすると?
- 田んぼに水をおくるために水をためる場所のこと。
- 田んぼ・道路などを使いやすく整えること。「ほ場〇〇〇」。
- 桃栗三年、柿〇〇〇〇〇。年月がかかるという意味のことわざだよ!
- 浅い海などを堤防で囲んで、陸地にすることを「干〇〇」といいます。



クロスワードクイズ @こたえ
水と土のチカラの舞台、それは……大空と

A B C

正解はWEBで検索!
棚田保全 (さが棚田ネットワーク) 検索





佐賀県

発行 ● 佐賀県 農山漁村課

〒840-8570 佐賀市城内1丁目1番59号 ☎0952-25-7124 ☎0952-25-7284 ✉nousangyoson@pref.saga.lg.jp

編集協力者 ● 合瀬 一幸
(平成28年度当時 佐賀県教育センター指導主事)

年	組	氏名
---	---	----

令和5年2月発行

Copyright © 2023 Saga Prefecture. All Rights Reserved