

麦づくり情報(No.5)



1. 生育概況

○現地生育状況(4月11日現在)

麦種	播種時期	出穂期	状況
大麦	11月下旬	3月末前後	播種後、少雨・乾燥傾向で推移し、出芽はやや遅れた。その後の生育期間中も乾燥傾向で推移したため、12月上旬播種サチホゴールドンの出穂は平年並み～やや遅くなっている。 11月中旬播種シロガネコムギの出穂は平年並み～やや遅く、現在開花始めとなっている。 11月下旬～12月播種は現在穂揃期を迎えている。
	12月上旬	4月初旬頃	
小麦	11月下旬	3月31日前後	
	12月上旬	4月初旬～上旬	
農業試験研究センター			
サチホゴールドン	12月10日	4月3日	
シロガネコムギ	11月19日	4月2日	

○気象概況

3月5半旬～4月2半旬の気温は 13.6℃(平年+0.3℃)と平年並みであった。降雨量は 114.0 mm (平年比 117%)と平年より多く、日照時間は平年の97%と平年並みであった。

○管内概況

小麦で 11 月中旬に播種した圃場では穂揃期～開花始め、11 月下旬～12 月上旬に播種した圃場では出穂～穂揃期となっている。また、大麦は 11 月に播種した圃場では葎殻抽出し始め、12 月上旬中旬に播種した圃場では穂揃期となっている。

2. 今後の管理

1. 穂揃期追肥

11 月下旬～12 月上旬播種小麦は穂揃期を迎えている。実肥を施用していない場合は生育状況を確認し、下記の表を参考にただちに施用する。

※近年、小麦・大麦とも低タンパク傾向が指摘され、実需からは改善が求められている。

★小麦は製粉しないと利用できないため、生産するだけではなく、実需が望む品質(タンパク質含有率)に仕上げる必要がある。そのため、タンパク向上に直結する穂揃期追肥は必ず施用する。特にパン用小麦は、倒伏しそうでも必ず施用する。

葉色に関係なく必ず施用

品 種	窒素量 kg/10a	実肥の施用量 (/10a)
パン用 はる風ふわり	5	硫安 25kg または 尿素 11kg
パン用 さちかおり	6	硫安 30kg または 尿素 13kg
めん用 チクゴイズミ	3	硫安 15kg または 尿素 6.5kg

葉色が淡い場合(出穂期頃の SPAD 値 40 以下) 施用

品 種	窒素量 kg/10a	実肥の施用量 (/10a)
シロガネコムギ	2	硫安 10kg または 尿素 4.5kg
大麦	2	硫安 10kg または 尿素 4.5kg

★穂揃期追肥は出穂期 3 日後が効果的。それ以降に施用する場合は増量が必要となる。

※出穂期：圃場内の 4～5 割の穂が出た頃

＜液肥利用の留意点＞

・肥料を溶かす際は、直接タンクに入れると溶けない場合があるため、事前にお湯等で溶かし、タンクに入れると濃度ムラがなくなる。

※硫安による液肥施用は難しいため、液肥利用の際は必ず尿素を用いる。

・乗用管理機での施用の場合、赤カビ防除との同時施用も可能。ただし施用時期が遅くなるため、3～4割追加した量が必要になる。

・液肥施用後、葉先などに肥料焼けがみられるが、収量や品質への影響は小さい。

2. 病害虫防除 散布時期を逃さないよう適期防除を心掛けましょう

◆赤かび病：はるか二条およびパン用小麦については、2回防除する

大麦

防除適期：葍殻抽出始め（＝出穂期の約2週間後）

※多発生が予想される場合は1回目防除の7日後にもう一度

- ・トップジンM水和剤を散布する場合は、収穫前日数（30日前まで）の制限があるため、注意する。

小麦

防除適期：開花期～開花最盛期（＝出穂期の約10～14日後）

※発生が多い場合は1回目防除の10～20日後にもう一度

大麦の芒(のげ)の下から
黒い葍殻が出る時期に防除



	播種期	3月末			4月上旬					4月中旬					4月下旬				
		26	27	29	1	3	5	7	9	11	13	15	17	19	21	23	25	27	29
大麦	11月下旬		■	■															
	12月上旬				■	■													
小麦	11月下旬			■	■														
	12月上旬					■	■												

※ ■ は、出穂期
 は、赤かび病防除適期

令和4年産 麦刈取り開始時期予想積算気温表（4月11日現在）

月	日	品 種		はるか二条 サチホゴールド					シロガネコムギ・チクゴイズミ はる風ふわり			
				3月28日	3月31日	4月3日	4月6日	4月9日	4月3日	4月6日	4月10日	4月14日
		出穂期 平年値	本年値	出穂	出穂	出穂	出穂	出穂	出穂	出穂	出穂	出穂
3	23	11.0	8.8									
	24	11.1	9.9									
	25	11.2	14.2									
	26	11.3	15.7									
	27	11.4	16.1									
	28	11.6	13.2	出穂日								
	29	11.7	14.3	14								
	30	11.9	17.6	32								
31	12.1	15.5	47	出穂日								
4	1	12.3	12.1	60	12							
	2	12.5	10.4	70	23							
	3	12.7	11.0	81	34	出穂日			出穂期			
	4	13.0	11.9	93	45	12			12			
	5	13.2	12.9	106	58	25			25			
	6	13.4	15.4	121	74	40	出穂日		40	出穂期		
	7	13.6	15.0	136	89	55	15		55	15		
	8	13.8	16.2	152	105	71	31		71	31		
	9	14.0	16.9	169	122	88	48	出穂日	88	48		
	10	14.2	18.2	187	140	107	66	18	107	66	出穂期	
	11	14.3		202	154	121	81	33	121	81	14	
	12	14.5		216	169	135	95	47	135	95	29	
	13	14.6		231	183	150	110	62	150	110	43	
	14	14.8		246	198	165	125	76	165	125	58	出穂期
	15	14.9		261	213	180	139	91	180	139	73	15
5	11	19.0		706	659	626	585	537	626	585	519	461
	12	19.0		725	678	645	604	556	645	604	538	480
	13	19.1		745	697	664	623	575	664	623	557	499
	14	19.2		764	716	683	643	595	683	643	576	518
	15	19.3		783	736	702	662	614	702	662	596	537
	16	19.4		802	755	722	681	633	722	681	615	557
	17	19.5		822	775	741	701	653	741	701	635	576
	18	19.6		842	794	761	720	672	761	720	654	596
	19	19.7		861	814	780	740	692	780	740	674	616
	20	19.8		881	834	800	760	712	800	760	694	635
	21	20.0		901	854	820	780	732	820	780	714	655
	22	20.1		921	874	840	800	752	840	800	734	676
	23	20.3		941	894	861	820	772	861	820	754	696
	24	20.4		962	914	881	841	793	881	841	774	716
	25	20.6		982	935	902	861	813	902	861	795	737
	26	20.7		1003	956	922	882	834	922	882	816	758
	27	20.9		1024	977	943	903	855	943	903	837	778
28	21.0		1045	998	964	924	876	964	924	858	799	
29	21.2		1066	1019	985	945	897	985	945	879	821	
30	21.3		1088	1040	1007	966	918	1007	966	900	842	
31	21.5		1109	1062	1028	988	940	1028	988	922	863	
6	1	21.7		1131	1083	1050	1010	962	1050	1010	943	885
	2	21.8		1153	1105	1072	1031	983	1072	1031	965	907
	3	22.0		1175	1127	1094	1053	1005	1094	1053	987	929
	4	22.1		1197	1149	1116	1076	1027	1116	1076	1009	951
	5	22.3		1219	1172	1138	1098	1050	1138	1098	1032	973
	6	22.4		1241	1194	1160	1120	1072	1160	1120	1054	996
	7	22.5		1264	1216	1183	1143	1095	1183	1143	1076	1018
	8	22.6		1286	1239	1206	1165	1117	1206	1165	1099	1041
	9	22.7		1309	1262	1228	1188	1140	1228	1188	1122	1064
	10	22.8		1332	1285	1251	1211	1163	1251	1211	1145	1086
	11	22.9		1355	1307	1274	1234	1186	1274	1234	1167	1109
	12	23.0		1378	1330	1297	1257	1209	1297	1257	1190	1132

麦刈取り開始時期予想積算気温

【刈り取り時期の目安】

大粒大麦・・・穂首が1/3以上がわん曲したとき
サチホゴールド・・・全体の穂が45～90度湾曲したとき
小麦・・・ほとんどの莖葉が退色したとき

はるか二条・・・750～800
サチホゴールド・・・750～850
シロガネコムギ・・・900～1000
チクゴイズミ、はる風ふわり

積算気温は、あくまで目安であるため、実際の刈り取り日程は圃場検見等を行い計画しましょう。
排水不良田においては、積算気温表より成熟期が早くなる可能性があります。

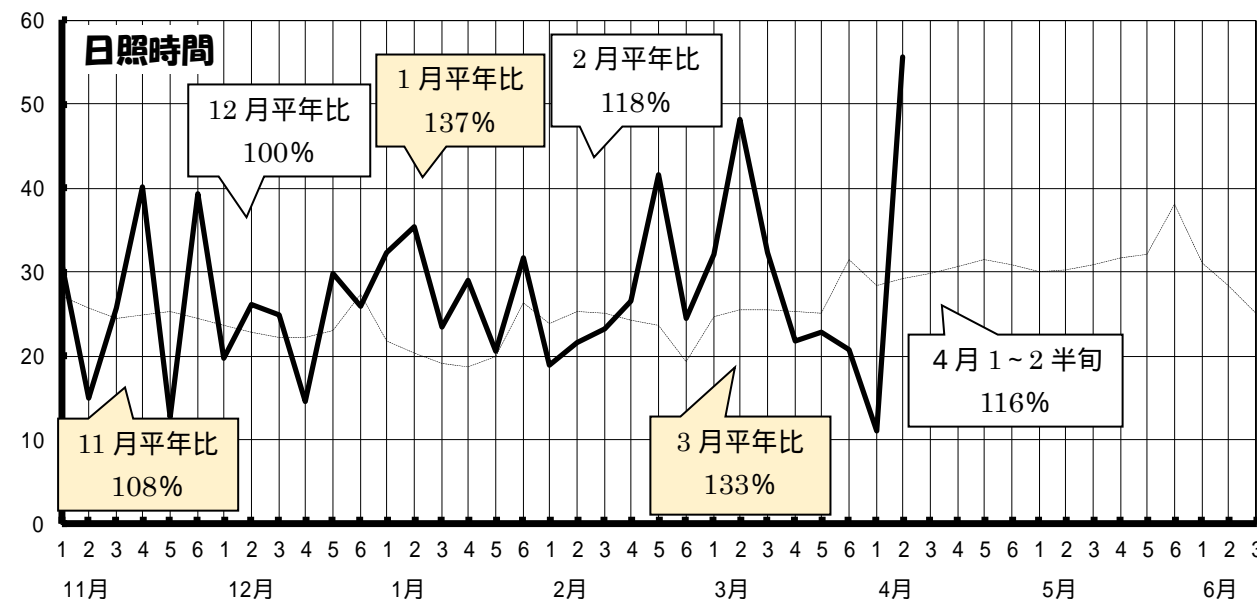
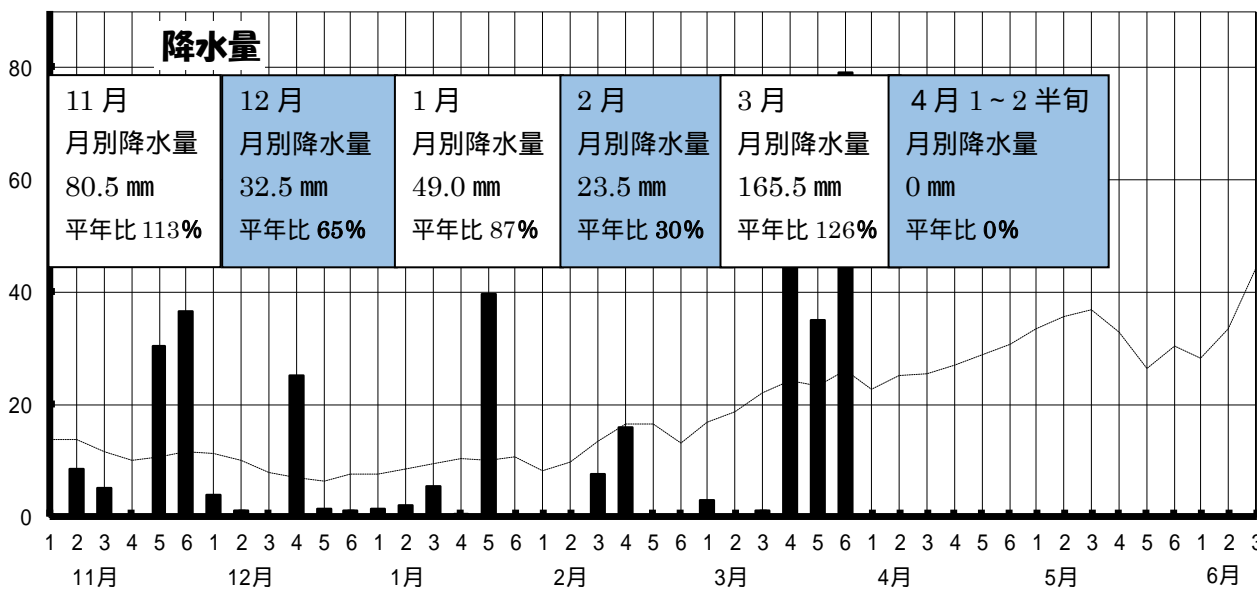
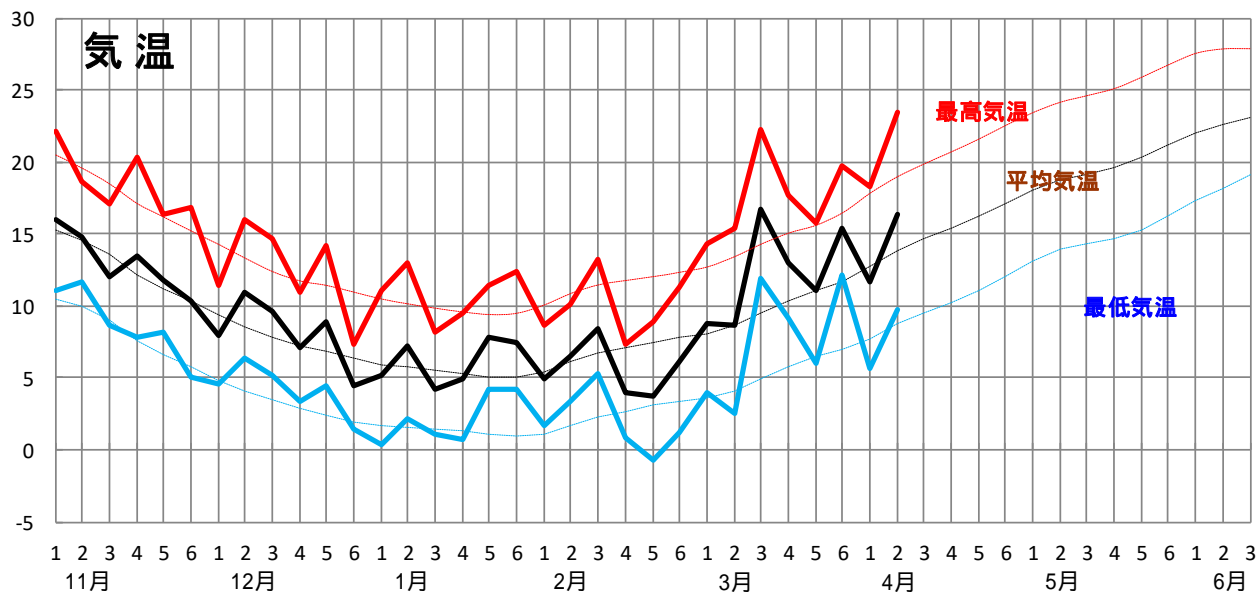
（品質向上対策）

1. 収穫後は速やかに乾燥し、品質の低下を防ぐ。特に、小麦では収穫後4時間以内の乾燥を心がける。
2. やむを得ず高水分で収穫する場合は、コンバインの回転数を450rpm以下で収穫する。
乾燥機の送風温度は5.0以下から始め、穀粒水分を下げながら徐々に温度を上げるようにする。

令和4年産麦類生育期間気象グラフ

アメダス観測値（佐賀）

佐城農業振興センター



グラフ中の点線は平年値