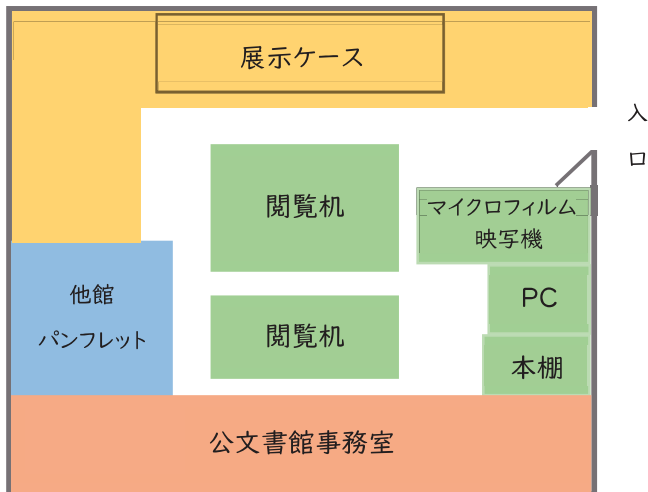


館内のご案内

佐賀県庁南館

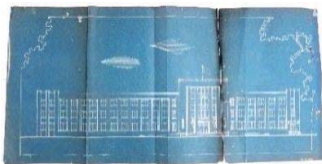
1階 書庫 4,400m(書架延長)

2階 展示室・事務室 63.70㎡



所蔵資料について

佐賀県公文書館では、明治初期から現在に至るまでの県が作成・取得した文書のうち、各課での保存期間が満了し、かつ歴史的に重要度の高いものを「**歴史的文書**」として一般に公開しています。(なお、閲覧は複製データのご案内となります)



歴史的文書所蔵数

18,871冊(令和3年3月時点)

ご利用案内

◎開館時間 午前9時～午後5時

◎休館日 毎週月曜日、年末年始

(ただし、月曜が祝日の場合は開館し、翌日火曜休館)

アクセス



【バスのご利用】

JR佐賀駅バスセンターから佐賀市営バス⑥・⑳・㉔・㉕番のバス乗車、約10分。サガテレビ前バス停で下車。

【お車のご利用】

県庁職員駐車場内の南館東側又は、北側にあります来訪者駐車場(オレンジ色の枠で囲まれた駐車場)をご利用ください。

佐賀県公文書館

〒840-0041

佐賀市城内一丁目6番5号 佐賀県庁南館2階

TEL:0952-25-7365 FAX:0952-25-7410

E-mail:kobunshokan@pref.saga.lg.jp

ホームページ:<https://www.pref.saga.lg.jp/kiji00327911/index.html>

kiji00327911/index.html

Twitter :@Saga_Archives

ホームページQRコード



佐賀県
公文書館

Saga Prefectural Government
Archives



沿革

平成 16 年 4 月 1 日 歴史的文書閲覧室の設置

平成 24 年 4 月 1 日 佐賀県公文書館開設

公文書館の主な仕事

1. 資料の収集・評価選別・整理・保存

県の機関が作成・取得した公文書のうち、保存期間が満了したものの中から、歴史的に重要な公文書を選別して当館で整理し、保存しています。

2. 閲覧など利用について

歴史的文書について、目録を公開し閲覧等のご希望に対応しています。また、文書についての調査相談（レファレンス）も行っています。



3. 普及啓発活動

歴史的文書を後世に残していくことの重要性や、公文書の存在を身近に感じていただけるよう、企画展を開催したり広報活動を行ったりしています。

4. 調査研究

歴史的文書に関する様々な調査研究を行います。

展示室・閲覧机

展示室では、所蔵資料の中からテーマを設けて、企画展を年に3回開催しています。



展示室と隣りあって閲覧机があります。歴史的文書の複製データをパソコンで閲覧することができます。マイクロフィルムでの閲覧の場合もあります。



見学や視察について

佐賀県公文書館では、学校学習や研修での見学・視察の受け入れを行っています。

通常の業務内容についてのご説明や、書庫内のご案内をいたします。日時や見学内容については、事前に当館までお問い合わせください。

閲覧利用・複写(コピー)の交付について

1. 利用したい資料を探す

歴史的文書目録をご覧ください。佐賀県公文書館ホームページから「歴史的文書検索システム」へアクセスし、検索してください。

探し方がわからない場合や、ご利用になりたい資料の見当がつかない場合は、当館職員にお尋ねください。

2. 閲覧申請書に記入

閲覧申請書に必要事項を記入のうえ、ご提出ください。ご利用になりたい資料のうち「公開」となっている資料は、すぐに閲覧していただけます。

3. 公開審査(「要審査」資料の場合)

「要審査」となっている資料は、当日にはご利用いただけません。内容審査を行い、当館から改めてご連絡いたしますのでご了承ください。

4. 決定通知(「要審査」資料の場合)

文書の公開可否や、部分的マスキングの有無など、閲覧と複写について当館からお電話かメールにてご案内します。

5. 閲覧・複写の交付

ご来館のうえ文書を閲覧ください。複写については白黒で交付いたします。用紙1枚ごと10円、CD-R1枚ごと(データ)40円です。

郵送による複写の交付も行っていますので、詳しくは当館までお問い合わせください。