

[事例・資料]

佐賀県における医療機関検出情報(平成 26 年度)

細菌課 塘由香 小松京子 眞子純孝 吉武俊一 野田日登美 川内保典 吉原琢哉

1 はじめに

医療機関検出情報及び菌株収集実施要領に基づき県内 10 ヶ所の中核医療機関等から提出された「病原体検出状況報告書」により検出情報を集計している。この事業は医療機関の病原体検出数を把握し、集計した結果を還元することにより、感染症発生の予防及びまん延の防止を目的としている。

平成 26 年度の検出情報について集計したので報告する。

2 対象医療機関

佐賀大学医学部附属病院検査部
 独立行政法人国立病院機構 佐賀病院研究検査科
 独立行政法人国立病院機構 東佐賀病院研究検査科
 独立行政法人国立病院機構 嬉野医療センター臨床検査科
 地方独立行政法人佐賀県医療センター 好生館検査部
 独立行政法人地域医療機能推進機構 佐賀中部病院検査室
 唐津赤十字病院検査技術課
 伊万里有田共立病院検査室
 唐津東松浦医師会医療センター臨床検査部
 佐賀県医師会成人病予防センター検査課

3 集計結果

(1) 報告数

平成 26 年度の検出数は 15,832 件(検体数 66,115 件)である。分離材料別では、表 1 のとおりである。

表1 報告数内訳

	糞便	穿刺液	髄液	咽頭・ 鼻咽頭	生殖器	血液	喀痰	計
検体数	7,494	2,344	768	16,117	5,477	16,492	17,423	66,115
検出件数	1,020	347	11	3,725	633	1,113	8,983	15,832
検出率(%)	13.6%	14.8%	1.4%	23.1%	11.6%	6.7%	51.6%	23.9%

[事例・資料]

(2) 糞便

糞便から検出された病原微生物では、カンピロバクターが 408 件(40.0%)で最も多く、次いで黄色ブドウ球菌 179 件(17.5%)、ロタウイルス 168 件(16.5%)であった。(図1、表 2)

また、月別検出数をみると、5月から12月にかけてカンピロバクターの検出数が、4月および2月から3月にかけてロタウイルスの検出数が多かった。(図2)

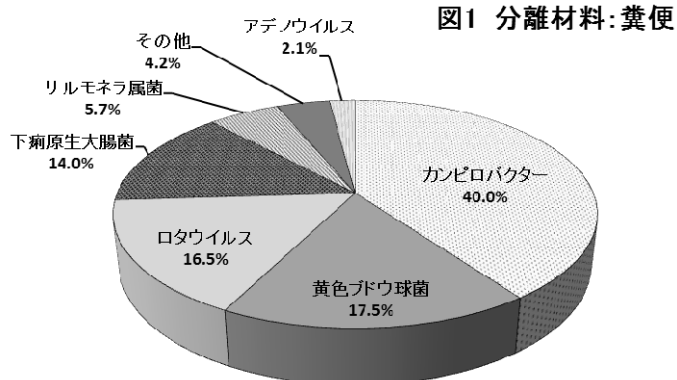
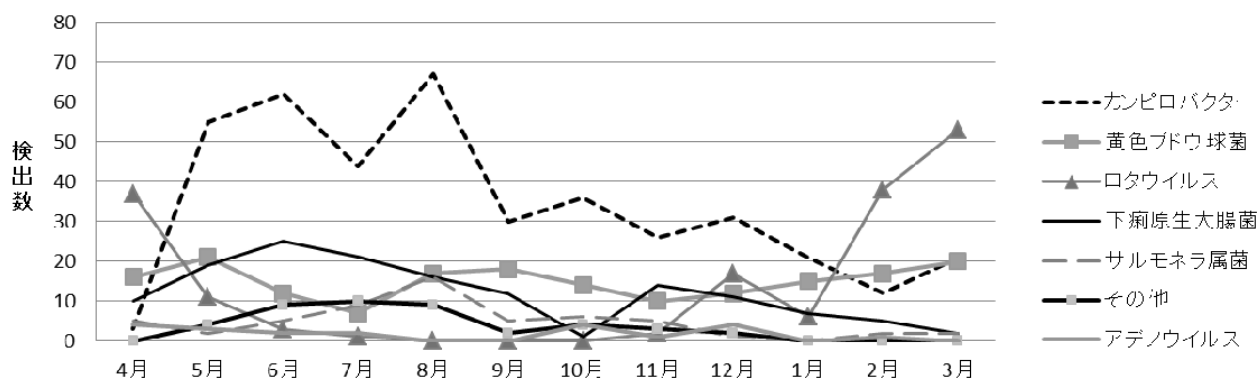


図2 月別検出数(分離材料:糞便)



[事例・資料]

表2 分離材料:糞便

病原菌名	H26年 4月	5月	6月	7月	8月	9月	10月	11月	12月	H27年 1月	2月	3月	合計	
EHEC/VTEC	1	1	3	1	2				2				10	下痢原性 大腸菌
ETEC													0	
EIEC												1	1	
EPEC			1		1			1					3	
<i>Escherichia coli</i> 他の下痢原性	9	18	21	20	13	12	1	13	9	7	5	1	129	
<i>Salmonella typhi</i>													0	サルモネラ 属菌
<i>Salmonella paratyphi</i> A													0	
<i>Salmonella</i> O2													0	
<i>Salmonella</i> O4	4	2		2	2	1	1				2	1	15	
<i>Salmonella</i> O7			3	4	7	3	3	3	1				24	
<i>Salmonella</i> O8	1			1	2	1							5	
<i>Salmonella</i> O9			1	1	5		2	2					11	
<i>Salmonella</i> 上記以外又は種別せず			1	1									3	
<i>Campylobacter jejuni</i>	2	8	6	1		3	3	1	4	3	3	5	39	カンピロ バクター
<i>Campylobacter coli</i>		1											1	
<i>Campylobacter jejuni/coli</i> 種別せず	1	46	56	43	67	27	33	25	27	18	9	16	368	
MRSA	9	9	4	4	5	11	11	5	6	8	8	8	88	黄色 ブドウ 球菌
<i>Staphylococcus aureus</i> (MRSA以外)	7	12	8	3	12	7	3	5	6	7	9	12	91	
ROTA virus	37	11	3	1					2	17	6	38	53	168
ADENO virus	4	3	2	2			4	1	4		1		21	
<i>Listeria monocytogenes</i>													0	その他
<i>Yersinia enterocolitica</i>			1	1	2								4	
<i>Y.pseudotuberculosis</i>													0	
<i>V.cholerae</i> O1 & O139													0	
<i>V.cholerae</i> O1 & O139以外													0	
<i>Vibrio parahaemolyticus</i>				1			1	1	1				4	
<i>Vibrio fluvialis/mimicus</i>													0	
<i>Vibrio vulnificus</i>													0	
<i>Aeromonas hydrophila</i>		1	1										2	
<i>Aeromonas sobria</i>				2	1		1						4	
<i>Aeromonas hydrophila/sobria</i> 種別せず		2	5	5	5	1	2	1					21	
<i>Plesiomonas sigelloides</i>			1						1				2	
<i>Clostridium perfringens</i>								1					1	
<i>Clostridium</i> (<i>perfringens</i> 以外)													0	
<i>Bacillus cereus</i>		1	1	1		1							4	
<i>Shigella</i> 属菌													0	
<i>Entamoeba histolytica</i>													0	
<i>Cryptosporidium spp.</i>													0	
<i>Giardia lamblia</i>					1								1	
合計	75	115	118	94	125	67	65	61	78	49	75	98	1020	

[事例・資料]

(3) 穿刺液

穿刺液からは、黄色ブドウ球菌 88 件(25.4%)、Anaerobes 84 件(24.2%)、Escherichia coli 58 件(16.7%)、Staphylococcus コアグラーゼ陰性 57 件(16.4%)とほぼ例年通り検出された。(表 3、図3)

図3 分離材料:穿刺液

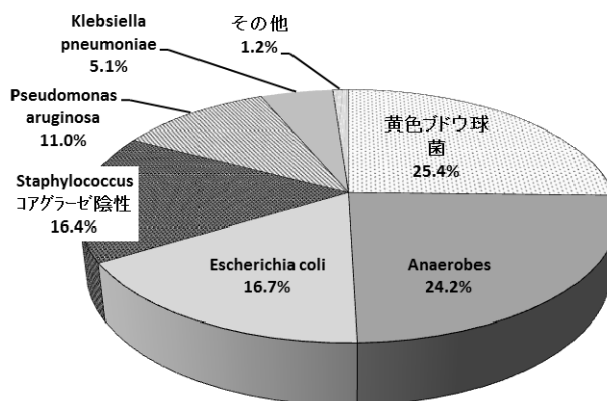


表3 分離材料:穿刺液

病原菌名	H26年												H27年			合計
	4月	5月	6月	7月	8月	9月	10月	11月	12月	1月	2月	3月				
<i>Escherichia coli</i>	6	9	5	1	4	2	7	5	7	3	2	7	58			
<i>Klebsiella pneumoniae</i>		3	1		1	4	1	1	1	2	2	2	18			
<i>Haemophilus influenzae</i>		1						1				1	3			
<i>Pseudomonas aruginosa</i>	3	3	7	1	1	1	10	3	3	1	2	3	38			
MRSA	5		3	1	6	1	5		5	3	5	5	39			
<i>Staphylococcus aureus</i> (MRSA以外)	1	1	6	6	17	2	3		6	3	1	3	49			
<i>Staphylococcus</i> .コアグラーゼ陰性	4	7	3	4	4	14	1	5	4	3	3	5	57			
PRSP/PISP													0			
<i>Streptococcus pneumoniae</i> (PRSP/PISP以外)													0			
Anaerobes	1	2	12	5	3	13	4	6	14	3	12	9	84			
<i>Neisseria meningitidis</i>													0			
<i>Mycobacterium</i> spp.			1										1			
<i>Mycoplasma pneumoniae</i>													0			
<i>Vibrio vulnificus</i>													0			
合計	20	26	38	18	36	37	31	21	40	18	27	35	347			

黄色ブドウ球菌
肺炎球菌
その他

(4) 髄液

髄液からの病原微生物の検出率は例年低いが、平成 26 年度は 11 件検出された。内訳は黄色ブドウ球菌 8 件、Escherichia coli 1 件、Streptococcus B 1 件、肺炎球菌 1 件であった。(表 4)

表4 分離材料:髄液

病原菌名	H26年												H27年			合計
	4月	5月	6月	7月	8月	9月	10月	11月	12月	1月	2月	3月				
<i>Escherichia coli</i>						1							1			
<i>Haemophilus influenzae</i>													0			
<i>Neisseria meningitidis</i>													0			
<i>Listeria monocytogenea</i>													0			
MRSA								3				1	4			
<i>Staphylococcus aureus</i> (MRSA以外)					2			1			1		4			
<i>Streptococcus</i> B							1						1			
PRSP/PISP												1	1			
<i>Streptococcus pneumoniae</i> (PRSP/PISP以外)													0			
合計	0	0	0	0	2	2	0	4	0	0	1	2	11			

[事例・資料]

(5) 咽頭／鼻咽

咽頭／鼻咽からは、インフルエンザウイルス 2,047 件 (55.0%) が最も多く、次いで Haemophilus influenzae 694 件 (18.6%)、肺炎球菌 480 件(12.9%)が検出された。(表 5、図 4)

図4 分離材料：咽頭／鼻咽

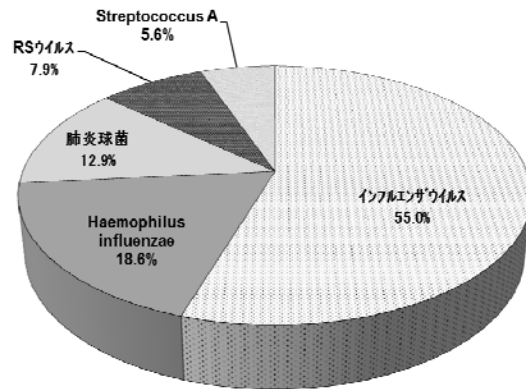


表5 分離材料：咽頭／鼻咽

病原菌名	H26年					H27年					合計		
	4月	5月	6月	7月	8月	9月	10月	11月	12月	1月		2月	3月
Haemophilus influenzae	66	77	42	62	38	34	51	49	73	65	75	62	694
Streptococcus A	10	27	18	13	13	12	17	20	23	22	16	17	208
PRSP/PISP	10	14	10	11	12	24	10	16	15	11	20	15	168
Streptococcus pneumoniae(PRSP/PISP以外)	25	30	20	30	20	27	20	25	30	32	26	27	312
Influenza virus A	16	2				1		1	193	1358	296	71	1938
Influenza virus B	50	9							2	3	18	27	109
RS virus	14	5	1	5	23	62	28	16	39	35	40	27	295
Bordetella pertussis													0
Neisseria meningitidis			1										1
Corynebacterium diphtheriae													0
合計	191	164	92	121	106	160	126	127	375	1526	491	246	3725

(6) 生殖器

生殖器からは、Streptococcus B 381 件 (60.2%)、Candida albicans 248 件(39.2%)が多く検出された。(表 6、図 5)

図5 分離材料：生殖器

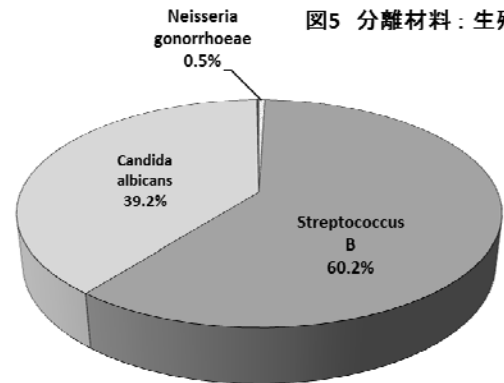


表6 分離材料：生殖器

病原菌名	H26年					H27年					合計		
	4月	5月	6月	7月	8月	9月	10月	11月	12月	1月		2月	3月
Neisseria gonorrhoeae			1							1	1		3
Streptococcus B	28	33	40	38	33	27	34	30	35	32	25	26	381
Candida albicans	11	20	31	22	20	22	24	19	18	19	25	17	248
Chlamydia trachomatis													0
Ureaplasma													0
Trichomonas vaginalis							1						1
合計	39	53	72	60	53	49	59	49	53	52	51	43	633

[事例・資料]

(7) 血液

血液からは、Escherichia coli 382件(34.4%)、Staphylococcus コアグララーゼ陰性 353件(31.7%)、黄色ブドウ球菌 240件(21.6%)が多く検出されほぼ例年通りだった。

(表7、図6)

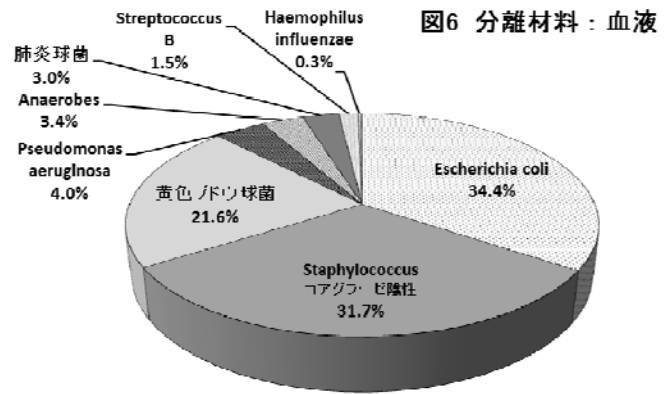


表7 分離材料：血液

病原菌名	H26年 4月	5月	6月	7月	8月	9月	10月	11月	12月	H27年 1月	2月	3月	合計
Escherichia coli	27	34	36	42	39	30	30	27	33	37	21	26	382
Salmonella typhi													0
Salmonella paratyphi A													0
Haemophilus influenzae		2								1			3
Pseudomonas aeruginosa	4	5	3	4	9	1	5		1	3	3	7	45
MRSA	5	6	8	1	14	11	6	8	16	10	11	16	112
Staphylococcus aureus(MRSA以外)	7	13	16	13	10	9	13	7	16	14	6	4	128
Staphylococcus コアグララーゼ陰性	17	28	29	37	33	33	29	28	28	21	43	27	353
Streptococcus B		3	3	1	3		1		2	3		1	17
PRSP/PISP			2									1	3
Streptococcus pneumoniae(PRSP/PISP以外)	4	1	3	1	1	2			9		8	1	30
Anaerobes		3	5		2	9	4	2	1	5	4	3	38
Vibrio vulnificus				1									1
Salmonella spp.													0
Neisseria meningitidis													0
Listeria monocytogenes			1										1
Plasmodium spp.													0
合計	64	95	106	100	111	93	90	72	106	94	96	86	1113

黄色
ブドウ球菌
肺炎球菌
その他

(8) 喀痰

喀痰からは黄色ブドウ球菌 3,373件(37.5%)、Pseudomonas aeruginosa 2,104件(23.4%)、Klebsiella pneumonia 1,179件(13.1%)が多く検出された。

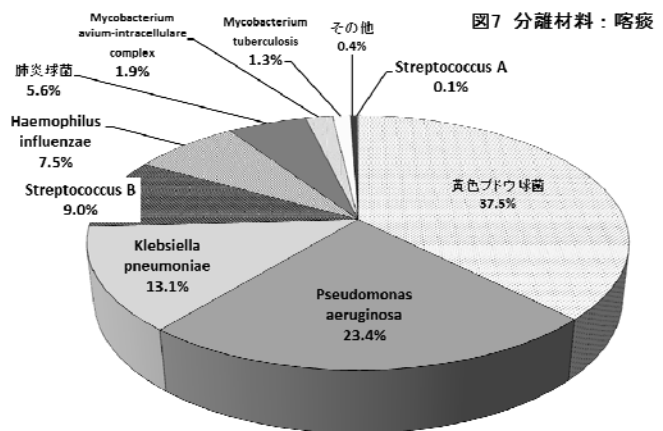


表8 分離材料：喀痰

病原菌名	H26年 4月	5月	6月	7月	8月	9月	10月	11月	12月	H27年 1月	2月	3月	合計
Mycobacterium tuberculosis	11	5	8	16	8	15	7	10	18	6	4	7	115
Mycobacterium avium-intracellulare complex	11	8	9	13	10	16	19	16	16	26	18	11	173
Klebsiella pneumoniae	59	113	101	77	105	127	126	97	101	100	84	89	1179
Haemophilus influenzae	51	83	41	41	52	51	54	43	57	60	71	71	675
Pseudomonas aeruginosa	73	154	150	198	192	208	227	193	176	185	164	184	2104
MRSA	116	187	195	169	158	178	203	197	197	225	188	208	2221
Staphylococcus aureus(MRSA以外)	79	107	85	77	91	86	95	91	102	130	87	122	1152
PRSP/PISP	7	28	15	18	24	25	24	29	15	29	17	18	249
Streptococcus pneumoniae(PRSP/PISP以外)	27	22	16	16	17	13	24	19	21	22	25	34	256
Streptococcus A		1	3	1		1	1		2	4			13
Streptococcus B	27	81	80	61	82	65	73	55	56	64	81	87	812
Legionella pneumophila													0
Anaerobes	5	3	1		2			1	6	3	9	4	34
Mycoplasma pneumoniae													0
合計	466	792	704	687	741	785	853	751	767	854	748	835	8983

黄色
ブドウ
球菌
肺炎球菌
その他

[事例・資料]

(9) 薬剤耐性菌

薬剤耐性の総計は、2,464件検出され、特に喀痰から検出された黄色ブドウ球菌が多かった。耐性の肺炎球菌も同様に喀痰から多く検出され、昨年と同様であった(図8、図9)。

図8 黄色ブドウ球菌材料別

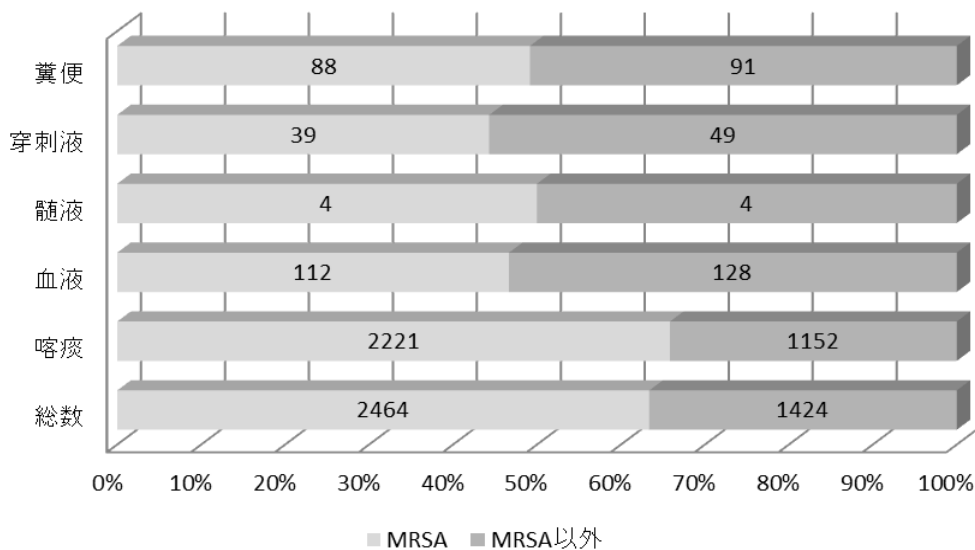


図9 肺炎球菌材料別

