

交通安全ニュース

やめよう！佐賀のよかろうもん運転

令和6年

6月号

今月の事務局だより

- ・ 令和6年 夏の交通安全県民運動 7月10日（水）～19日（金）
- ・ 70歳以上の運転者の方へ～無料技能教習のお知らせ～

（佐賀県警察本部運転免許試験場より）



佐賀県 暮らしの安全安心課
交通事故防止特別対策室
Tel:0952-25-7060



SAGA
BLUE
PROJECT

目次

1 交通事故発生状況	2
(1) 交通事故発生状況（令和6年5月末）.....	2
(2) 交通死亡事故発生状況（令和6年5月中）.....	2
(3) 交通死亡事故の分析（令和6年5月末）.....	3
(4) 人身事故の特徴（令和6年5月末）.....	4
2 市町別の交通事故発生状況	5
(1) 発生地別の交通死亡事故発生状況（令和6年5月末）.....	5
(2) 発生地別の人身交通事故発生状況（令和6年5月末）.....	6
(3) 居住地別の人身交通事故発生状況（令和6年5月末）.....	7
3 交通事故相談状況	8
(1) 交通事故相談の件数	8
(2) 交通事故相談の市町別状況.....	8
(3) 交通事故相談の内容	8
4 事務局だより	9
○ 令和6年 夏の交通安全県民運動 7月10日（水）～19日（金）.....	9
○ 70歳以上の運転者の方へ～無料技能教習のお知らせ～ （佐賀県警察本部運転免許試験場）より.....	14
○ 御案内等.....	15

1 交通事故発生状況

(1) 交通事故発生状況（令和6年5月末）

○ 全国・九州の交通事故死者数

区分	死者数	前年対比	(増減率)
全国	984人	-22人	(-2.2%)
九州	132人	+2人	(+1.5%)
佐賀県	8人	+5人	(+166.7%)

○ 県内の交通事故発生状況

区分		令和6年5月末	前年対比	(増減率)	
人身事故	発生件数	1,079件	-243件	(-18.4%)	
	死亡事故	件数	8件	+5件	(+166.7%)
		死者数	8人	+5人	(+166.7%)
	負傷者数	1,412人	-299人	(-17.5%)	
物損事故		8,833件	+332件	(+3.9%)	

(2) 交通死亡事故発生状況（令和6年5月中）

5月中の交通死亡事故発生なし。

注意情報

5月中に交通死亡事故の発生はありませんでしたが、令和6年中においてすでに8の方が交通事故で亡くなっています。

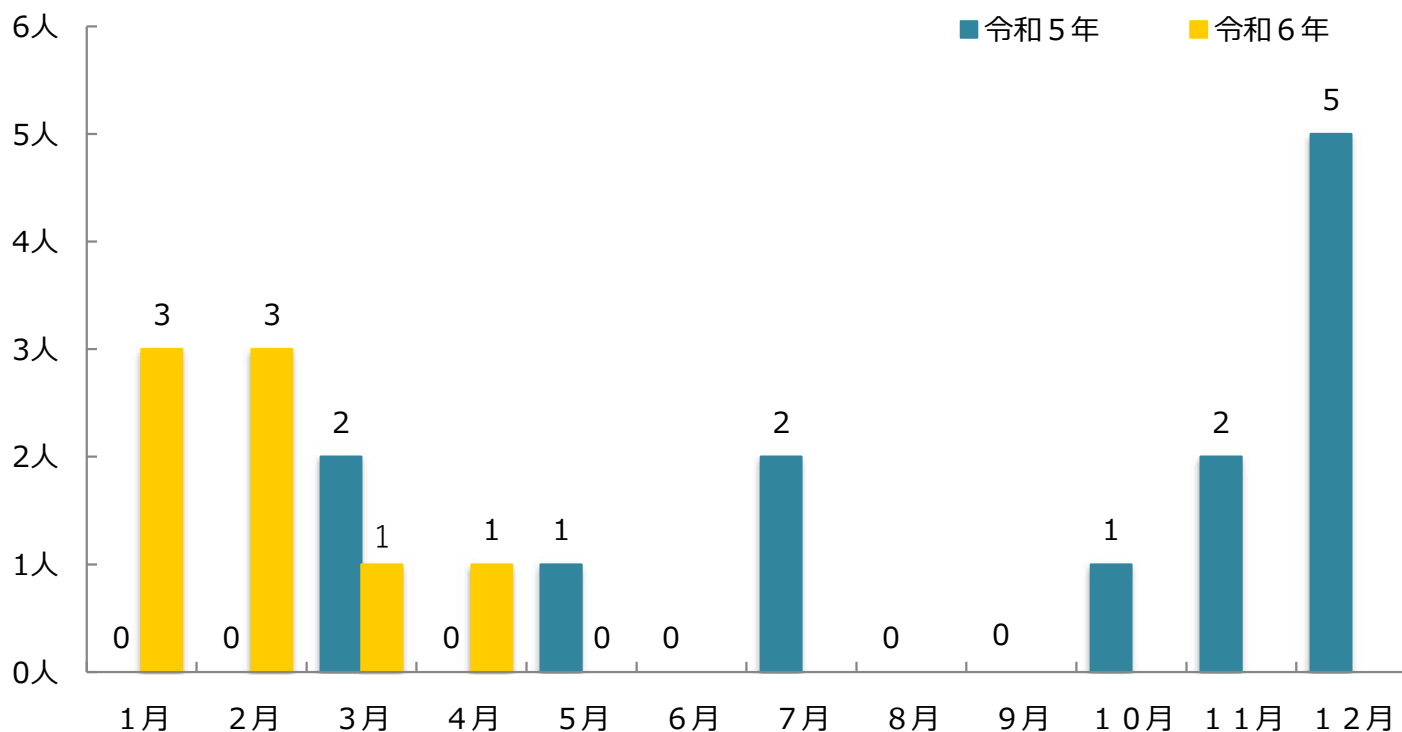
これから暑さが厳しくなる季節です。暑さを原因とした交通事故を防ぐため、交通ルールを守って、より一層の安全運転をよろしくお願いします。



○ 状態別・年齢層別死者数

	乳・幼児	小学生	中学生	高校生	24歳以下	25～64歳	65歳以上	合計
四輪車乗車中						2	2	4
二輪車乗車中								0
自転車乗車中							1	1
歩行中						1	2	3
その他								0
計	0	0	0	0	0	3	5	8

○ 月別死者数



(3) 交通死亡事故の分析 (令和6年5月末)

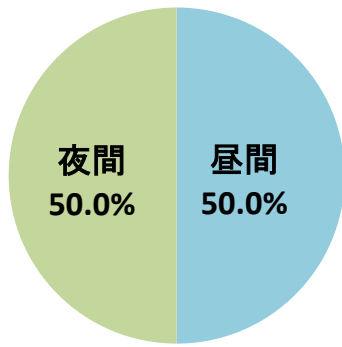
○ 曜日別発生件数

	日曜	月曜	火曜	水曜	木曜	金曜	土曜	合計
曜日別	2	3	0	1	1	1	0	8

○ 時間帯別発生件数

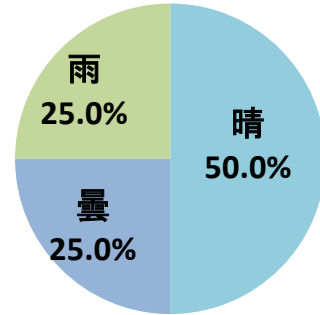
	0～6	7～8	9～16	17～18	19～20	21～23	合計
時間帯別	2	0	4	1	0	1	8

○ 昼夜別発生状況



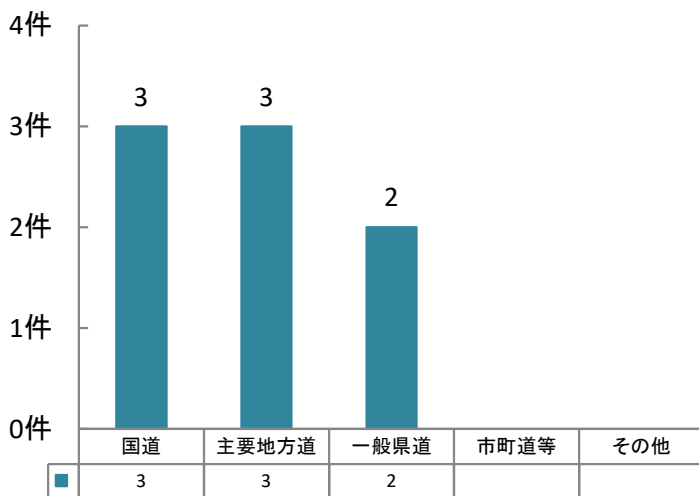
昼間	4件	(50.0%)
夜間	4件	(50.0%)

○ 天候別発生状況

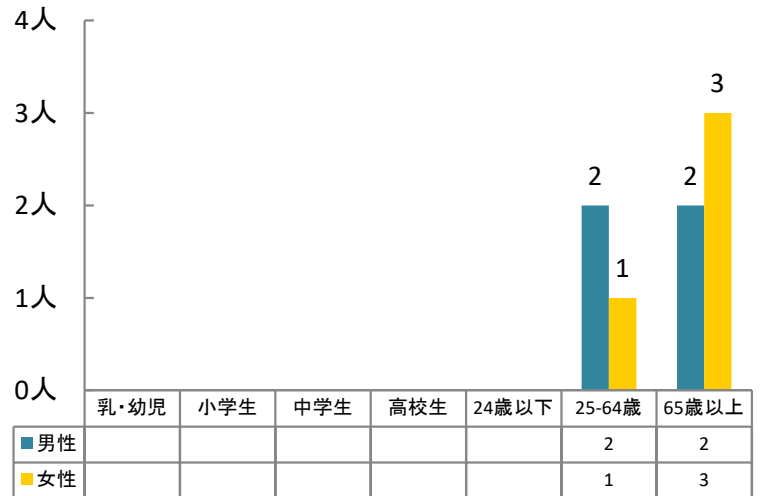


晴	4件	(50.0%)
曇	2件	(25.0%)
雨	2件	(25.0%)
雪	0件	(0.0%)

○ 道路別発生状況



○ 性別・年齢層別死者数



(4) 人身事故の特徴（令和6年5月末）

- 65歳以上の高齢者が関係した事故が454件発生し、全事故の42.1%を占めている。
- 第1原因者を年齢別にみると、高齢者が305件(28.3%)と最も多く、順に40歳代が167件(15.5%)、50歳代が149件(13.8%)となっている。
- 事故類型別では、追突事故が427件(39.6%)と最も多く、次に出会い頭事故が265件(24.6%)となっている。
- 道路別では、国道が367件(34.0%)と最も多く、順に市町道が326件(30.2%)、県道が303件(28.1%)となっている。
- 原因別(違反別)では、前方不注意が372件(34.5%)と最も多く、順に安全不確認が224件(20.8%)、一時不停止が90件(8.3%)となっており、前方不注意と安全不確認による事故が全事故の55.2%を占めている。
- 時間別では、18時台が97件(9.0%)と最も多く、順に17時台が92件(8.5%)、7時台が88件(8.2%)となっている。また、通勤通学の時間帯(6～9時・16時～19時台)に580件発生し、全事故の53.8%を占めている。

※ ()は全事故に占める構成率

2 市町別の交通事故発生状況

(1) 発生地別の交通死亡事故発生状況（令和6年5月末）

発生地 市町名	交通事故 死者数	人 口			免許人口			車両台数		
		(人)	1万人当り	順位	(人)	1万人当り	順位	(台)	1万台当り	順位
		R6.5.1	発生件数		R6.5末	発生件数		R5.3.31	発生件数	
佐賀市	0	228,707	0.00	7	157,130	0.00	7	185,346	0.00	7
唐津市	2	112,065	0.18	5	77,337	0.26	5	95,855	0.21	5
鳥栖市	1	74,612	0.13	6	50,673	0.20	6	56,632	0.18	6
多久市	0	17,323	0.00	7	12,408	0.00	7	17,009	0.00	7
伊万里市	1	50,489	0.20	4	35,752	0.28	4	46,605	0.21	4
武雄市	0	46,485	0.00	7	33,206	0.00	7	43,215	0.00	7
鹿島市	0	26,623	0.00	7	19,230	0.00	7	24,967	0.00	7
小城市	1	43,011	0.23	3	31,842	0.31	3	38,904	0.26	3
嬉野市	1	24,642	0.41	2	17,110	0.58	2	22,314	0.45	2
神埼市	0	30,025	0.00	7	22,002	0.00	7	27,682	0.00	7
吉野ヶ里町	0	16,328	0.00	7	11,422	0.00	7	13,443	0.00	7
基山町	0	17,412	0.00	7	12,112	0.00	7	12,824	0.00	7
上峰町	0	9,466	0.00	7	6,882	0.00	7	8,313	0.00	7
みやき町	0	25,542	0.00	7	17,855	0.00	7	21,871	0.00	7
玄海町	0	5,086	0.00	7	3,435	0.00	7	5,493	0.00	7
有田町	2	18,107	1.10	1	12,936	1.55	1	15,970	1.25	1
大町町	0	5,929	0.00	7	4,140	0.00	7	4,880	0.00	7
江北町	0	9,486	0.00	7	6,690	0.00	7	8,377	0.00	7
白石町	0	20,790	0.00	7	15,460	0.00	7	21,860	0.00	7
太良町	0	7,548	0.00	7	5,656	0.00	7	7,812	0.00	7
高速/県外者	0									
不明								80		
県 計	8	789,676	0.10		553,278	0.14		679,452	0.12	

※「発生地」とは、交通事故が発生した市町をいう。各項目について、「交通事故発生件数」は県警交通企画課、「人口」は県（市町別の推計人口）、「免許人口」は県警運転免許課、「自動車台数」は九州運輸局、及び佐賀県軽自動車協会の資料。

(2) 発生地別の人身交通事故発生状況（令和6年5月末）

発生地 市町名	交通事故 発生件数	人 口			免許人口			車両台数		
		(人)	1万人当り	順位	(人)	1万人当り	順位	(台)	1万台当り	順位
		R6.5.1	発生件数		R6.5末	発生件数		R5.3.31	発生件数	
佐賀市	398	228,707	17.40	3	157,130	25.33	2	185,346	21.47	2
唐津市	122	112,065	10.89	12	77,337	15.78	11	95,855	12.73	11
鳥栖市	91	74,612	12.20	9	50,673	17.96	9	56,632	16.07	7
多久市	12	17,323	6.93	17	12,408	9.67	18	17,009	7.06	17
伊万里市	58	50,489	11.49	10	35,752	16.22	10	46,605	12.45	13
武雄市	70	46,485	15.06	6	33,206	21.08	6	43,215	16.20	6
鹿島市	24	26,623	9.01	15	19,230	12.48	15	24,967	9.61	15
小城市	59	43,011	13.72	8	31,842	18.53	8	38,904	15.17	9
嬉野市	17	24,642	6.90	18	17,110	9.94	16	22,314	7.62	16
神崎市	53	30,025	17.65	2	22,002	24.09	3	27,682	19.15	4
吉野ヶ里町	30	16,328	18.37	1	11,422	26.27	1	13,443	22.32	1
基山町	17	17,412	9.76	14	12,112	14.04	14	12,824	13.26	10
上峰町	13	9,466	13.73	7	6,882	18.89	7	8,313	15.64	8
みやき町	43	25,542	16.84	4	17,855	24.08	4	21,871	19.66	3
玄海町	1	5,086	1.97	20	3,435	2.91	20	5,493	1.82	20
有田町	20	18,107	11.05	11	12,936	15.46	12	15,970	12.52	12
大町町	6	5,929	10.12	13	4,140	14.49	13	4,880	12.30	14
江北町	15	9,486	15.81	5	6,690	22.42	5	8,377	17.91	5
白石町	15	20,790	7.22	16	15,460	9.70	17	21,860	6.86	18
太良町	4	7,548	5.30	19	5,656	7.07	19	7,812	5.12	19
高速/県外者	11									
不明								80		
県 計	1,079	789,676	13.66		553,278	19.50		679,452	15.88	

※「発生地」とは、交通事故が発生した市町をいう。各項目について、「交通事故発生件数」は県警交通企画課、「人口」は県（市町別の推計人口）、「免許人口」は県警運転免許課、「自動車台数」は九州運輸局、及び佐賀県軽自動車協会の資料。

(3) 居住地別の人身交通事故発生状況（令和6年5月末）

居住地 市町名	交通事故 発生件数	人 口			免許人口			車両台数		
		(人)	1万人当り	順位	(人)	1万人当り	順位	(台)	1万台当り	順位
		R6.5.1	発生件数		R6.5末	発生件数		R5.3.31	発生件数	
佐賀市	316	228,707	13.82	3	157,130	20.11	3	185,346	17.05	3
唐津市	124	112,065	11.07	9	77,337	16.03	8	95,855	12.94	8
鳥栖市	51	74,612	6.84	19	50,673	10.06	19	56,632	9.01	17
多久市	22	17,323	12.70	4	12,408	17.73	5	17,009	12.93	9
伊万里市	37	50,489	7.33	18	35,752	10.35	18	46,605	7.94	18
武雄市	59	46,485	12.69	5	33,206	17.77	4	43,215	13.65	5
鹿島市	25	26,623	9.39	14	19,230	13.00	14	24,967	10.01	15
小城市	53	43,011	12.32	6	31,842	16.64	6	38,904	13.62	6
嬉野市	22	24,642	8.93	15	17,110	12.86	15	22,314	9.86	16
神崎市	48	30,025	15.99	2	22,002	21.82	2	27,682	17.34	2
吉野ヶ里町	19	16,328	11.64	7	11,422	16.63	7	13,443	14.13	4
基山町	13	17,412	7.47	17	12,112	10.73	16	12,824	10.14	14
上峰町	11	9,466	11.62	8	6,882	15.98	9	8,313	13.23	7
みやき町	27	25,542	10.57	11	17,855	15.12	10	21,871	12.35	10
玄海町	2	5,086	3.93	20	3,435	5.82	20	5,493	3.64	20
有田町	19	18,107	10.49	13	12,936	14.69	12	15,970	11.90	12
大町町	11	5,929	18.55	1	4,140	26.57	1	4,880	22.54	1
江北町	10	9,486	10.54	12	6,690	14.95	11	8,377	11.94	11
白石町	16	20,790	7.70	16	15,460	10.35	17	21,860	7.32	19
太良町	8	7,548	10.60	10	5,656	14.14	13	7,812	10.24	13
高速/県外者	186									
不明								80		
県 計	1,079	789,676	13.66		553,278	19.50		679,452	15.88	

※「居住地」とは、交通事故原因者が居住している市町をいう。各項目について、「交通事故発生件数」は県警交通企画課、「人口」は県（市町別の推計人口）、「免許人口」は県警運転免許課、「自動車台数」は九州運輸局、及び佐賀県軽自動車協会の資料。

3 交通事故相談状況

(1) 交通事故相談の件数

年度累計：令和6年5月末

区分	前月末計	5月			累計
		新規	継続	計	
面接	1	2	0	2	3
電話	9	1	3	4	13
弁護士	3	0	4	4	7
文書	0	0	0	0	0
合計	13	3	7	10	23

(2) 交通事故相談の市町別状況

市・町	5月	累計	市・町	5月	累計	市・町	5月	累計
佐賀市	8	15	嬉野市	0	0	大町町	0	0
唐津市	0	0	神埼市	0	0	江北町	0	0
鳥栖市	0	1	吉野ヶ里町	2	3	白石町	0	0
多久市	0	0	基山町	0	0	太良町	0	0
伊万里市	0	1	上峰町	0	0			
武雄市	0	0	みやき町	0	0	県外	0	0
鹿島市	0	2	玄海町	0	0	不明(匿名)	0	1
小城市	0	0	有田町	0	0	合計	10	23

(3) 交通事故相談の内容

相談の要旨	主たる相談	被害者	加害者
賠償責任者	0	0	0
賠償額の算定	5	1	4
過失の程度	6	3	3
示談の仕方	2	2	0
示談解決後の変更取消	0	0	0
債務不履行	0	0	0
自賠責保険の請求等	1	1	0
労災社会保険等の適用	1	1	0
訴訟調停の利用	0	0	0
身体障害者の更生	0	0	0
生計の維持	1	1	0
各種福祉施設の利用	0	0	0
各種援護措置の利用	0	0	0
その他	7	3	4
計	23	12	11

夏の交通安全県民運動

こどもと高齢者の交通事故防止

自転車等のヘルメット着用と交通ルール遵守の徹底

飲酒運転等の悪質・危険な運転の根絶

3つの重点

2024
7.10(水) → 19(金)



佐賀県交通安全
キャラクター
マニャー



佐賀県交通対策協議会

佐賀県 交通事故防止特別対策室

TEL:0952-25-7060 FAX:0952-25-7327

Mail:kurashianzen@pref.saga.lg.jp

 佐賀県

令和6年 夏の交通安全県民運動

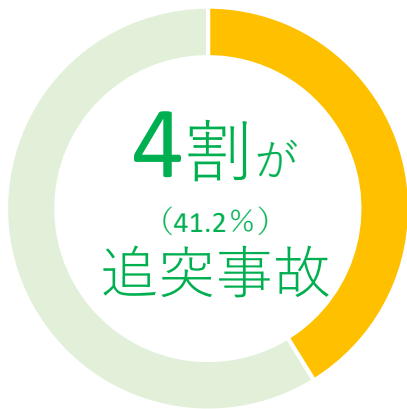
7月10日(水)～19日(金)

ー 運動のスローガン ー

「やめよう！佐賀のよかろうもん運転」

交通事故の現状

令和5年中の
原因別人身交通事故発生数



推進事項

「よかろうもん運転」の根絶

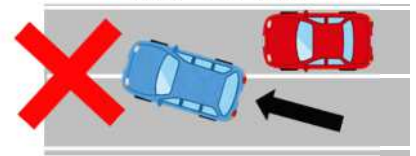
スマホ使っても
よかろうもん



信号守らんでも
よかろうもん



合図出さんでも
よかろうもん



車間詰めても
よかろうもん



追突事故防止のための「みつつの3」運動

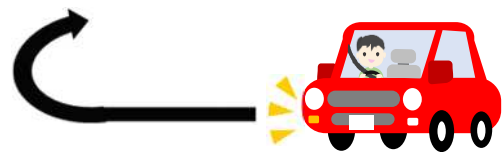
①「3秒間の車間距離」

- ・中央線等を目印に、前車との距離を3秒以上取りましょう。
- ～十分な車間距離～



②「3秒・30メートルルール(方向指示器)の徹底」

- ・進路変更の合図は、進路変更する3秒前で。
- ・右左折の合図は、30メートル手前で。
- ～早めの合図は、周りの人への思いやり運転～



③「3分前の出発」

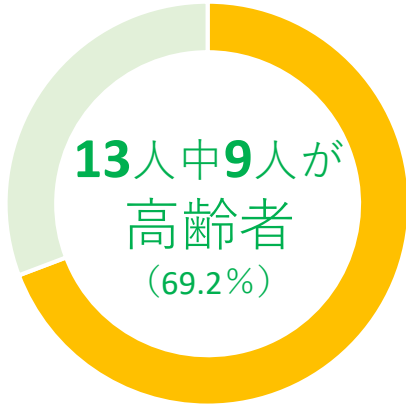
- ・先を急ぐ運転が特に危険。
- ・心に余裕を持つことで追突事故を防ぐ。
- ～焦らず、急がず、安全確認～



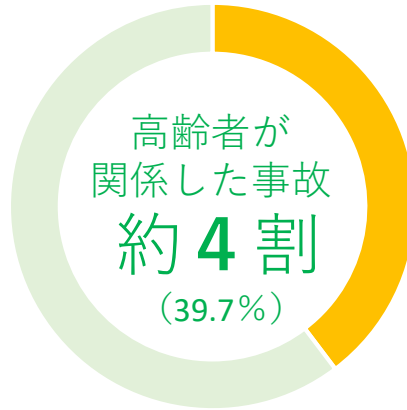
重点1 こどもと高齢者の交通事故防止

交通事故の現状

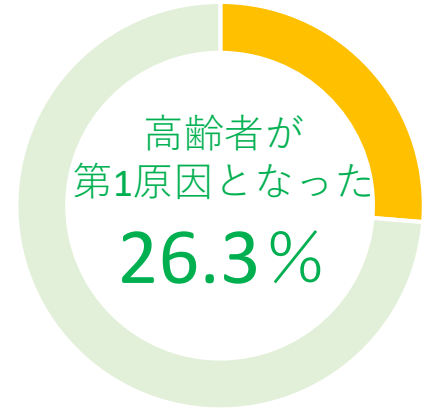
令和5年中の
交通事故死者数



令和5年中の
人身交通事故



令和5年中の
年齢層別第1原因者



推進事項

ハンドサインで渡ろう運動

歩行者がドライバーに対して

①手を上げる



②手を差し出す



③ドライバーに
顔を向ける



④ドライバーの
目を見る



のハンドサインにより、横断する意思を明確に伝え、安全を確認してから横断を始めること、横断中も周りに気を付けること

高齢者交通安全五則(まみむめも)

ま … 待つ
(安全が十分に確認
できるまで待つ)



み … 見る
(周囲の状況を見
る)



む … 無理をせず止まる
(交差点では
無理をせず止まる)



め … 目立つ
(反射材用品を
着用して目立つ)



も … もっと知る
(自分の身体機能の
変化をもっと知る)

重点3 飲酒運転等の悪質・危険な運転の根絶

飲酒運転等の悪質

交通事故の現状

令和5年中の
飲酒絡みの交通事故



推進事項

飲酒運転し(四)ない運動

運転するなら酒を飲まない



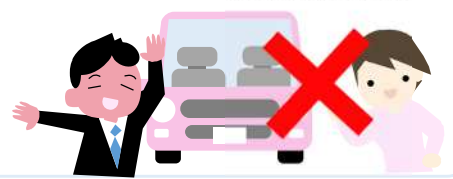
運転する人に酒をすすめない



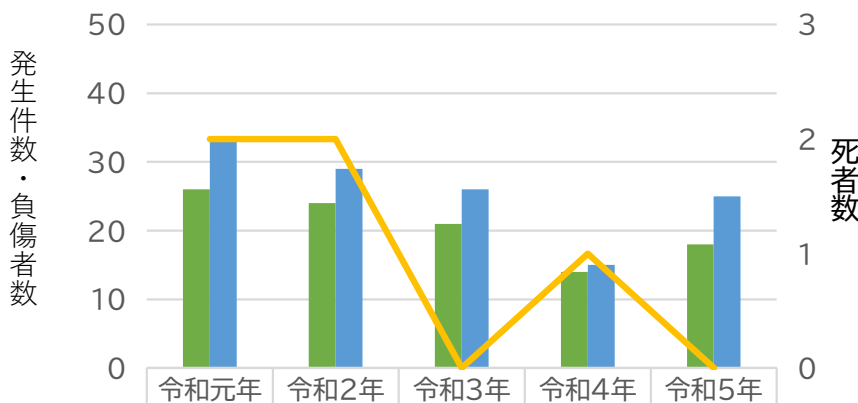
酒を飲んだら運転しない



酒を飲んだ人に運転させない



飲酒運転交通事故の推移(過去5年間)



過去5年の飲酒運転交通事故の推移をしてみると、令和4年まで、発生件数・負傷者数は年々減少しています。しかし、令和5年前は前年に比べ死者数は減少しましたが、発生件数及び負傷者数は増加しました。

危険な運転の根絶

あなた！
“あおり運転”してませんか。



車間距離不保持、急ブレーキ
割り込み等絶対ダメ！！

推進事項



「思いやり・ゆずり合い」
の気持ちを持った運転



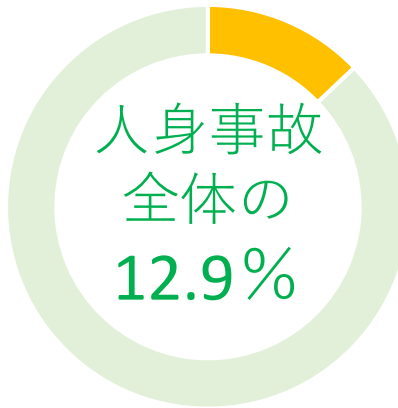
ドライブレコーダーの
普及推進

飲酒運転も
あおり運転も
犯罪とよ！



重点3 自転車等のヘルメット着用と交通ルール遵守の徹底

令和5年中の
自転車関連の交通事故



自転車関連の交通事故で
2人亡くなっています！

●ヘルメット未着用だと
着用時に比べて**致死率が約2倍！**

●ヘルメットを未着用で自転車事故で
亡くなられた方の**約5割が頭部**に
致命傷を負っています。

推進事項

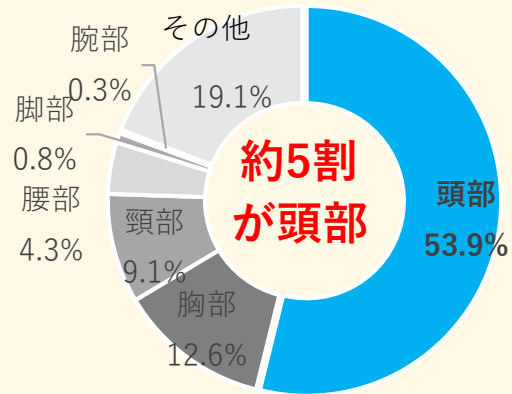
自転車安全利用五則

- ① 車道が原則、左側を通行
歩道は例外、歩行者を優先
- ② 交差点では信号と一時停止
を守って、安全確認
- ③ 夜間はライトを点灯
- ④ 飲酒運転の禁止
- ⑤ ヘルメットを着用

ヘルメット
かぶらないと
危険

出典：警察庁データより

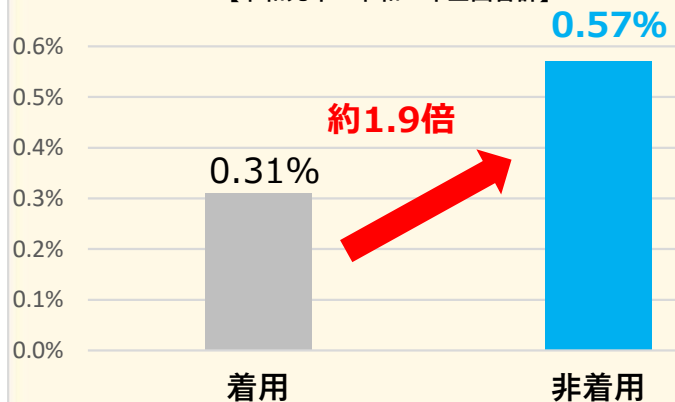
ヘルメット非着用の 自転車乗車中死者の致命傷の部位



【令和元年～令和5年全国合計】

ヘルメット着用状況別の致死率

【令和元年～令和5年全国合計】



ヘルメットで
大切な命
を守ろう！



夏の交通安全県民運動について
ご協力よろしくお願ひいたします。



70歳以上の運転者の方へ

～無料技能教習のお知らせ～



自分とみんなのために
運転技能を
確かめてみませんか!

運転免許試験場では、70歳以上の運転者を対象とした無料技能教習を行っています。試験場のコース内を運転して、助手席に同乗する運転技能試験官が運転技能を採点します。

合格、不合格はありませんが、試験官が、採点結果をもとに安全指導を行い、今後の運転について細かなアドバイスをします。

自分の運転技能を確かめたい方、運転に不安を感じている方、そのご家族の方からの連絡をお待ちしています。(^_^)/

◎ 火曜日の午後 無料 で実施中 (1時間程度)

◎ 完全予約制ですので、事前に連絡をお願いします

(2月、3月は実施しません)



問い合わせ先
佐賀県警察本部交通部 運転免許試験場
電話番号 0952-98-2220

御案内等

交通安全ビデオ教材を貸し出しています

一般向け

- 無事故でGO！セイフティ・ドライブのポイント
- 危険を予測・回避するポイント命はひとつ！
- 飲酒運転 許されない犯罪
- 危険！自動車運転中のスマホ
事故発生のメカニズム
- 点灯せ！心のヘッドライト
～歩行者と交通事故を防ぐ運転の心得～

高齢者向け

- 高齢者の自転車と歩行立場かわれば
気も変わる
- 三遊亭小遊三の高齢者の交通安全
- 沼田爆の高齢ドライバーの交通安全

幼児・小学生向け

- 忍者玉丸 ルールを守って交通安全!!の巻
- ズッコケ三人組のこうつうあんぜん
- はなかつぱの交通安全
- むしむし村の交通安全
- 三太郎とかぐや姫の交通安全



佐賀県交通安全キャラクター
マニャー



幼稚園・保育園、学校、職場
などの交通安全教室に
ぜひ御活用ください！

【お問い合わせ先】

佐賀県くらしの安全安心課
交通事故防止特別対策室
TEL 0952-25-7060
※貸出期間は概ね2週間です。

写真を募集中です！！

各地区で実施された交通安全活動中の
写真や、ユニークな交通安全広報グッズの
写真などありましたら、右記事務局までお送
りください。応募写真の
中から交通安全ニュース
の表紙に掲載させていた
だきます。



御応募いただいた方には粗品 (交通安全グッズ)を差し上げます！

【送付先】

事務局 〒840-8570
佐賀市城内一丁目1番59号
佐賀県くらしの安全安心課
交通事故防止特別対策室 宛
【Mail】kurashianzen@pref.saga.lg.jp



交通事故相談所の御案内

交通事故の当事者でお困りの方は、お気軽
に御相談ください。
電話相談のほか、来所相談（要予約）
にも対応。毎月第2、第4金曜日には弁護士
による無料相談もあります。（要予約）



御相談はこちらへ

佐賀県交通事故相談所

TEL : **0952-25-7061**

【相談受付時間】9：00～16：00

土・日・祝日（年末年始を除く）
も相談をお受けします。
相談は無料です。



佐賀県交通事故相談所の御案内

検索

