

# 森林環境保全整備事業実施要領の運用

平成14年12月26日 14林整整第580号  
林野庁森林整備部整備課長通知  
最終改正：令和5年4月1日 4林整整第773号

森林環境保全整備事業の実施については、「森林環境保全整備事業実施要綱」（平成14年3月29日付け13林整整第882号農林水産事務次官依命通知。）及び「森林環境保全整備事業実施要領」（平成14年3月29日付け13林整整第885号林野庁長官通知。以下「要領」という。）によるほか、本通知によるものとする。

## 1 事業の内容等

要領第1に規定する事業内容については、以下のとおりとする。

### (1) 人工造林、樹下植栽等について

- ア 人工造林又は樹下植栽等における地拵え（天然更新による森林の育成を目的として行うものを除く。）を実施した施行地においては、当該地拵えを実施した年度又はその翌年度内に植栽又は播種を実施するものとする。
- イ 人工造林又は樹下植栽等の対象樹種は、要領第5の6の(2)【外国樹種の承認】（【 】は引用を簡潔に示すものである。以下同じ。）の規定によるほか、森林法（昭和26年法律第249号）第10条の5に規定する市町村森林整備計画に定める標準伐期齢が10年以上のものとする。
- ウ 天然更新による森林の育成を目的として行う地拵えを実施した施行地において、当該地拵えを実施した年度（地拵えに先行して更新伐を実施した場合は当該更新伐を実施した年度）の翌年度の初日から起算して2年を経過して更新が確実に図られていないと都道府県知事（以下「知事」という。）が判断したときは、植栽又は播種を実施するものとする。
- エ 低質林等における前生樹の伐倒、除去（以下「特殊地拵え」という。）は、次に掲げるいずれかの要件を満たす場合に実施できるものとする。
  - (ア) 立木の蓄積が1haあたりおおむね30<sup>m</sup>以上80<sup>m</sup>以下で小径木が大部分を占める森林（竹林の場合はその蓄積が1haあたりおおむね100束以上の竹林）において行うものであること。ただし、保全松林緊急保護整備の特殊地拵えについては、この限りではない。
  - (イ) 立木の蓄積が1haあたりおおむね30<sup>m</sup>以上の火災、気象害、噴火災、病虫獣害等による被害（以下「気象害等」という。）による被害森林において行うもの又は保全松林緊急保護整備の松林保護樹林帯造成として行うものであること。
- オ 特殊地拵えを実施した場合は、原則として、その実施の翌年度の初日から起算して2年以内に植栽による更新を行うものとする。
- カ 特殊地拵えのうち、伐採前特殊地拵え（副林木が旺盛に繁茂している等により公益的機能の高度発揮が困難な人工林において、副林木の伐倒、除去を行うものをいう。）については、副林木に主林木を含めて伐採する場合の主林木の伐採本数の割合は、当該主林木のおおむね20%の範囲内とする。
- キ 特殊地拵えには搬出集積を含むことができるものとする。
- ク 補植は、要領第1の1の(1)のア【人工造林】により1,500本/ha以下の植栽を行った森林において、気象害等（鳥獣害は除く）による枯損率（枯損苗本数/植栽本数）がおおむね30%以上発生した場合に、植栽の実施の翌年度の初日から起算して5年以

内に当初植栽した本数までの追加的な植栽として1回に限り行えるものとする。

(2) 雪起こしについて

雪起こしは、育成しようとする立木の成立本数の30%以上が倒伏した林分において実施するものとする。

(3) 倒木起こしについて

倒木起こしの実施期間は、倒木被害の発生した年度及び翌年度内とする。

(4) 枝打ちについて

枝打ちの高さは地上おおむね8mを上限とする。

(5) 除伐、保育間伐、間伐及び更新伐について

ア 除伐において、不用木を全て除去（育成しようとする樹木以外の木竹であって、育成しようとする樹木の生育の妨げとなるものを伐採することをいう。）するものとする。ただし、生物多様性の保全の観点から、植栽木以外の高木性の広葉樹等についても、育成しようとする樹木として単木的に保残することができるものとし、その本数は、植栽を行った樹木の立木本数の10%未満とする。

イ 保育間伐、間伐及び更新伐において、不良木の淘汰（育成しようとする樹木の一部を伐採することにより本数密度の調整、残存木の成長促進等を図ることをいう。）を実施する場合は、育成しようとする樹木の立木本数の20%（地形等により気象害の発生が明らかに予想される場合又は施業体系から20%未満とすることが適切であると判断される場合は10%）以上伐採する場合に補助対象とする。

ウ 除伐、保育間伐、間伐及び更新伐の実施に当たっては、当該施業の実施の前年度の末日からさかのぼって5年以内に同一施行地において国庫補助事業による除伐、保育間伐、間伐又は更新伐を実施していない場合に補助対象とする。ただし、イの規定により、地形等により気象害の発生が明らかに予想され又は施業体系から伐採率を20%未満とすることが適切であると判断され10%以上20%未満の伐採が行われた保育間伐、間伐又は更新伐の施行地についてはこの限りではない。

エ 森林緊急造成による除伐において、不用木が主林木の成長を阻害することが明らかに予想される場合には12齢級以下の林分又は伐採しようとする不良木の胸高直径の平均が18cm未満の林分において実施することができる。

オ 保育間伐及び更新伐を特定森林再生事業として実施する場合について、二次災害や病虫害の発生、景観の悪化等、公共性、公益性の観点から必要と認められる場合は、伐採木等の林内からの除去も含め流出防止に努めるものとする。また、同様の観点から、早期に実施する必要があると認められる場合においては、ウの規定（ただし書の規定を除く。）は適用しない。

カ 更新伐について

(ア) 更新伐のうち、整理伐（天然林の質的・構造的な改善を目的とするものを行う場合、伐採率はおおむね70%以上（ただし、森林経営計画に基づいて行う場合は、この限りではない）とする。

(イ) 更新伐のうち、人工林整理伐（人工林において天然更新を図り針広混交林化、広葉樹林化を促進することを目的とするもの（長期育成循環施業の一環として行うものを除く。）をいう。）を行う場合、主林木の伐採率は当該主林木のおおむ

ね50%以下とし、残存木の間隔が主伐木の平均樹高の2倍までの帯状、群状の伐採ができるものとする。

(ウ) 長期育成循環施業の一環として更新伐を実施する場合は、「長期育成循環施業の実施について」（平成13年3月30日付け12林整整第718号林野庁長官通知）に定める方法により伐採を行うものとする。

(6) 衛生伐について

保全松林緊急保護整備のうち保全松林健全化整備で行う衛生伐については、松くい虫による被害の程度が激甚でない松林において行うものとする。

(7) 被害森林整備を松くい虫被害林分において行う場合には、本数被害率が5%以上の松林（天然林を含む。）において実施することができる。

(8) 付帯施設等整備について

ア 鳥獣害防止施設等整備については、当該鳥獣防止施設等整備と一体的に実施することとされている施業の実施の前年度の末日からさかのぼって2年前から当該施業の実施の翌年度の初日から起算して5年後までの間に実施できるものとする。

なお、当該施設には食害防止チューブ、忌避剤等を含むものとする。

また、防護柵の設置に当たっては、野生鳥獣の移動の制御等を図る目的で設置する簡易な工作物とし、保護すべき施行地（予定地を含む。）が小規模・分散している場合には、複数の施行地を含む森林を対象とすることができる。

イ 鳥獣害防止施設等整備における施設改良については、次に掲げる全ての要件に該当するものであること。

(ア) 森林環境保全整備事業の実施における標準的な規格（過去に示されていたものを含む。）に相当すると認められる既設の防護柵の改良であること。

(イ) 改良の内容については、防護柵へのスカートネットの追加、防護柵の嵩上げといった森林被害の防止のための施設の機能向上、又は、暴風、こう水、高潮、地震その他の異常な天然現象やこれらに帰因する倒木等により被害を受け、機能が適切に発揮されなくなった施設の復旧とし、維持管理に係るものでないこと。

ウ 林床保全整備については、造林地の保全等が必要な箇所において実施するものとし、当該林床保全整備と一体的に実施することとされている施業の実施の前年度の末日からさかのぼって2年前から当該施業の実施の翌年度の初日から起算して5年後までの間に実施できるものとする。

エ 間伐、更新伐の伐採木を搬出せずに付帯施設等整備の資材等として林内で利用する場合には、当該伐採木の材積は、要領第1の1の(3)【事業規模（10m<sup>3</sup>/ha）】で定める搬出材積としては扱わないものとする。

オ 荒廃竹林整備（除伐、保育間伐、間伐又は更新伐で行った侵入竹の除去を含む。）の施行地において、当該施業の実施後も発生する竹の処理を行う必要がある場合は、竹の処理のみを当該施業の実施の翌年度の初日から起算して3年後までの間に実施できるものとする。

(9) 森林作業道整備について

ア 森林作業道整備の先行実施

(ア) 要領第1の1の(1)のシ【森林作業道整備】の一定期間とは、森林作業道の整

備の完了した年度の翌年度の初日から起算して2年以内（汚染状況重点調査地域等森林整備事業においては4年以内）とし、この期間内に施業を行うことを原則とする。なお、この期間内に施業が行われなかった場合は、その事由を明らかにするものとする。

- (イ) 先行実施された森林作業道整備への補助金交付に当たっては、整備後に実施する施業について確認するものとする。

#### イ 森林作業道の改良

森林作業道の改良については、次に掲げる全ての要件に該当するものであること。

- (ア) 1箇所の事業費（路線の効用の発揮上、一体的に施行することが必要な同一路線内の改良に係る事業費をいう。）がおおむね20万円以上であること。
- (イ) 原則として、本事業において開設した森林作業道（平成22年度以前に開設した作業道等を含む。）であって、開設の翌年度の初日から起算して3年以上を経過したものの改良であること。
- (ウ) 改良の内容については、「森林作業道作設指針の制定について」（平成22年11月17日付け22林整整第656号林野庁長官通知）第3に定める切土、盛土、簡易構造物等及び排水施設の設置等とし、維持管理に係るものでないこと。
- (エ) 当該森林作業道の開設と一体的に実施することとされている施業の終了後であること。

#### ウ 森林作業道の復旧

森林作業道の復旧については、暴風、こう水、高潮、地震その他の異常な天然現象により被害を受け、通行不能となった場合において、次に掲げる全ての要件に該当するものであること。

- (ア) 1箇所の事業費（路線の効用の発揮上、一体的に施行することが必要な同一路線内の復旧に係る事業費をいう。）がおおむね20万円以上であること。
- (イ) 復旧の内容については、「森林作業道作設指針の制定について」第3に定める切土、盛土、簡易構造物等及び排水施設の設置等とし、維持管理に係るものでないこと。

#### エ 効率的な森林作業道の開設

施業対象区域の拡大を伴わないなど森林施業の効率性の向上に貢献しない森林作業道の開設は実施できないものとする。

#### (10) 放射性物質対策について

ア 要領第6の7【放射性物質対策と一体的に実施する事業内容】の実施に当たっては、事業着手前に土砂の流出状況を観察して記録するとともに、特に次に掲げる箇所は土砂の流出するおそれが高いことから、現地の下層植生等の状況を踏まえて、効率的かつ効果的な森林外への土砂の流出防止に留意した森林整備を検討するものとする。

- (ア) 農地、道路、住宅地その他の森林以外の土地に隣接する箇所
- (イ) 土砂の崩壊が発生するおそれのある箇所
- (ウ) 河川や溪流沿いの箇所
- (エ) 急傾斜地（おおむね30度以上）の箇所
- (オ) 事業実施に伴い裸地が生ずる箇所

イ 事業主体は、事業実施後の台風や豪雨等により放射性物質を含む土砂が流出した

ことが想定される場合には、速やかな現地の確認に努める。

(11) 森林保全再生整備について

- ア 要領第1の2の(2)のアの(シ)【森林保全再生整備】に定める鳥獣害等による被害を受けた森林については、原則として、「森林被害報告について」（昭和53年5月18日付け53林野保第235号林野庁長官通知）に基づく林野庁への報告により被害が明らかとなっている箇所を含む林班とする。
- イ 鳥獣害等による被害を受けた森林の保全再生に必要と知事が認める場合は、被害を受けた森林周辺の森林で事業を実施することができるものとする。
- ウ 鳥獣の捕獲・処分には当たっては、あらかじめ十分な技術的指導を受け、鳥獣に関する知見を有した上で着手するものとする。

(12) 森林災害等復旧林道整備について

- ア 森林災害等復旧林道の開設は次によることとする。
  - (ア) 「森林法施行令第11条、第12条、別表第3及び別表第4の規定に基づき農林水産大臣が定める事項及び基準を定める件」（平成14年10月15日農林水産省告示第1630号。以下「告示」という。）第7項第4号の規定に基づく林道  
当該林道の利用区域内森林面積のおおむね10ha以上が森林病虫害等防除法（昭和25年法律第53号）第2条7項に規定する樹種転換（同法第2条第1項第1号に掲げる松くい虫が運ぶ線虫類により被害が発生している松林に係るものに限る。）が計画されている松林であること。
  - (イ) 告示第7項第5号の規定に基づく林道  
当該林道の利用区域内森林面積のおおむね10%以上が火災、気象害その他の災害を受け、かつ、当該森林の所在する市町村区域内の森林の当該災害に係る被害額が1,500万円以上であること。
- イ 要領第1の2の(2)のウの(エ)及び(オ)【利用区域内森林面積等の要件】に定める「利用区域内森林面積」については、(17)のオに準ずる。  
なお、(17)のオにおいて「林業生産基盤整備道、山村強靱化林道、林業専用道」とあるのは「森林管理道」と読み替えるものとする。
- ウ 要領第1の2の(2)のウの(エ)【利用区域内森林面積等の要件】に定める「コスト縮減等を目的として森林施業道（森林管理道を補完し、専ら森林整備用車両の通行の用に供する恒久的施設として整備すべき林道をいう。）と一体的に路網を形成する場合」における利用区域内森林面積については、イに準ずる。
- エ 要領第1の2の(2)のウの(エ)のaの(a)【長期育成循環型路網における要件】に定める「支線」は、長期育成循環型路網の「循環型森林管理道」をいう。
- オ 要領第1の2の(2)のウの(エ)のaの(f)【水源山地における要件】に定める「水源山地において複層林施業を行うための保安施設事業と林道の開設とを一体とした事業に係る林道」とは、告示第7項第2号に規定する「水源山地において複層林施業を行うための保安施設事業と林道の開設とを一体とした事業に係る林道」とする。  
また、要領1の2の(2)のウの(エ)のaの(f)に定める「特定保安林の整備を行うために開設する林道」とは、告示第7項第3号に規定する「特定保安林の整備を行うために開設する林道」とする。

(13) 重要インフラ施設周辺森林整備における協定においては、事業を円滑に実施するた

め、事業主体とインフラ施設管理者等の役割分担や費用負担のあり方を明記するよう努める。

(14) 事業主体について

- ア 本事業の事業主体になり得る森林所有者は、分収林特別措置法（昭和33年法律第57号）第2条に規定する分収林契約（以下「分収林契約」という。）を締結した者にあつては、造林者若しくは育林者又は造林費負担者若しくは育林費負担者とする。
- イ 特定森林再生事業における「事業主体が自ら所有する森林」とは、事業主体が締結した分収林契約の対象となる森林を含まないものとする。
- ウ 要領第1の1の(2)【事業主体】に規定する森林所有者の団体から補助金の交付申請があつた場合には、知事は、告示の第1項、第2項及び次の事項を確認するものとする。
  - (ア) 規約の内容
  - (イ) 構成員の氏名又は名称及び住所並びに代表者等の氏名を記載した名簿の内容
  - (ウ) 施行地の森林所有者
- エ 森林所有者の団体が事業を実施する場合は、知事は補助金の受領及び配分についての帳簿等を整理保管するよう指導するものとする。
- オ 鳥獣害防止施設等整備、林床保全整備及び森林作業道整備の事業主体は、当該事業と一体的に行うべき事業の事業主体と異なっても差し支えないものとする。
- カ 要領第1の2の(1)のイの(ア)【都道府県等が事業主体】において、寄付や分収林契約解除等により公有化した森林とは、事業を実施する前年度の末日からさかのぼって10年以内に公有化したものに限る。

(15) 事業規模等について

- ア 要領第1の1の(3)並びに2の(1)のウ、(2)のウ、(3)のウ及び(4)のエ【森林環境保全整備事業及び特定森林再生事業の事業規模】の「1施行地」とは、原則として接続する区域とする。なお、1施行地の面積の下限は、地域における施業の実態や効率性を確保する観点等から、知事が0.1haを超えて設定しても差し支えない。ただし、次に掲げる事業にあつては、1施行地の面積は0.05ha以上とする。
  - (ア) 水田跡地の人工造林
  - (イ) 沖縄県及び奄美群島で行う事業
- イ 要領第1の1の(3)のア【経営計画及び特間計画】（要領第1の1の(3)のイ【実施権配分計画による間伐等】において準用する場合を含む。）及び第5の3の(3)【標準単価の搬出上限】の「搬出材積」とは、原則として搬出した丸太の材積とする。ただし、知事が認める場合、要領第5の3の(3)に定める上限の範囲内で、末木枝条や根元部を含めることができるものとする。

(16) 補助金額について

- ア 要領第1の1の(4)のウの(ア)のa、(イ)のa及び(ウ)のa【査定係数180、170、90で行う人工造林等】において、事業の対象とする森林における伐採造林届出書の提出を要する伐採に対し、伐採造林届出書を提出しなかったことについて、事業主体の責めに帰することができないと認められる場合にあつては、伐採造林届出を要しない場合とみなして扱うこととする。
- イ 以下のいずれかに基づいて行う間伐及び更新伐については、当該施行地が補助金交

付申請時又は申請後に森林経営計画の対象森林に含める意向があらかじめ確認できるものに限る。

(ア) 森林経営計画の対象とする森林を含む林班（以下「森林経営計画対象林班」という。）内で当該計画に基づいて行う場合

(イ) 森林経営計画対象林班と隣接し路網で直接接続する林班（以下「隣接林班」という。）内で当該計画に基づいて行う場合

ウ 特定間伐等促進計画又は実施権配分計画に基づいて行われる人工造林、樹下植栽等、下刈り、雪起こし、倒木起こし、枝打ち、除伐、保育間伐、間伐及び更新伐については、補助金交付申請の際に6の(3)のアの(シ)の書類【申請後に経営計画対象林班に含める意向があることをあらかじめ確認できる書類】を添付し、補助金交付申請後に当該林分を森林経営計画の対象とする森林に含めるよう、新規計画の策定又は既存計画の変更を努めるものとする。

(17) 森林資源循環利用林道整備事業、山村強靱化林道整備事業及び林業専用道整備事業について

ア 要領第1の3の(1)【森林資源循環利用林道整備事業の事業内容】に関し、効率的施業区域内又は生産基盤強化区域内等において整備する林道は、当該林道に係る森林の利用区域の全部又は一部が効率的施業区域（林道整備の事業着手と同一年度内に当該区域に指定される見込みである区域を含む。）又は生産基盤強化区域と重複する林道とする。

イ 森林資源循環利用林道整備事業の林業生産基盤整備道整備、林業専用道整備、作業ポイント整備及び接続路整備並びに山村強靱化林道整備事業の山村強靱化林道整備、作業ポイント整備及び接続路整備に当たっては、林業専用道及び森林作業道を効果的に組み合わせて実施するものとする。

ウ 林業専用道整備事業の林業専用道整備、作業ポイント整備及び接続路整備に当たっては、森林作業道を効果的に組み合わせて実施するものとする。

エ 要領第1の3の(1)のウ【作業ポイント整備】に規定する「主要な地点」とは、森林施業を効果的かつ効率的に実施するため、伐採、搬出集積、造林・保育の各工程において最も集約的な作業の実施が可能な地点とする。

オ 要領第1の3の(4)のアの(エ)、イの(エ)、ウの(オ)及びエの(ウ)並びに4の(4)のアの(エ)及びイの(エ)【利用区域内森林面積等の要件】に定める「利用区域内森林面積」とは、林業生産基盤整備道、山村強靱化林道、林業専用道に依存して森林整備及びその他の整備を行うことが可能な区域（以下「利用区域」という。）内に存する森林面積をいい、利用区域は次により定めることとする。（「利用区域」及び「利用区域内森林面積」の解釈は、以下において同じ。）

(ア) 原則として尾根、谷、稜線等の明瞭な地形により特定できる区域とする。

(イ) 当該林業生産基盤整備道、山村強靱化林道、林業専用道から分岐する支線あるいは分線等（森林作業道を含む。以下「支線等」という。）がある場合は、支線等に係る利用区域も当該林業生産基盤整備道、山村強靱化林道、林業専用道の利用区域に含める。

(ウ) 当該林業生産基盤整備道、山村強靱化林道、林業専用道と他の自動車道（国道、都道府県道、市町村道、農道等の自動車道であって、当該林業生産基盤整備道、山村強靱化林道、林業専用道の車道幅員以上の車道幅員を有する自動車道をいい、開設計画が明確なものを含む。）が近接する場合は、それぞれからの等距離点付近の

尾根、谷等の微地形等により区分できる区域とする。

カ 要領第1の3の(4)のアの(エ)、イの(エ)、ウの(オ)及びエの(リ)並びに4の(4)のアの(エ)及びイの(エ)【利用区域内森林面積等の要件】に定める面積と全体計画延長は、次によるものとする。

(ア) 面積は、本線、支線、分線等に係る利用区域を合算するものとする。全体計画延長は、本線、支線、分線等の延長の合計とする。

(イ) 利用区域が隣接する場合の面積は、当該各区域の本線、支線、分線等に係る面積を合算するものとする。

全体計画延長は、当該各区域の本線、支線、分線等の延長の合計とする。

キ 要領第1の3の(1)のウ【作業ポイント整備】の内容は、作業用地（ヘリポートを含む。）及び付帯施設の整備とし、付帯施設のための整備は不可とする。

(ア) 作業ポイントの用地に係る面積は、1箇所当たり200㎡以上とする。この場合、設置箇所の地形、林業専用道開設の工程及び路網の配置、使用する林業機械（高性能林業機械を含む。以下同じ。）を考慮するものとする。

(イ) 作業ポイントの設置間隔は、林業機械の組合せ及び規模を考慮して決定するものとする。この場合、目安は次によることとする。

a 車両系システムによる作業工程の場合は、300mから600m

b 架線型システムによる作業工程の場合は、30mから50m

(ウ) 「取付道路」については、原則として延長200m以内とするほか、車道幅員は、作業システムを考慮して決定するものとする。

(エ) 作業用地及び取付道路の設置箇所が道路法に規定する道路に接して設置することとなる場合は、道路法第24条の協議を行うものとする。

(オ) 付帯施設は次のとおりとする。

a 取付道路

b 側溝等溝渠類

c ゲート等遮断施設

d その他上記aからcに類する施設

ク 老朽化対策は、個別施設計画における健全度Ⅲ又はⅣの施設を対象とする。

ケ 機能回復は、橋りょう、ずい道、排水施設、路面等の機能を回復しなければ、大雨等により当該施設及び周辺地域に被害を与えるおそれがあるものを対象とし、次のものについては適用しない。

(ア) 林道災害復旧事業費及び林道災害関連事業費査定要領（昭和40年10月5日付け林野道第639号林野庁長官通知）第5の2に規定される「維持工事とみるべきもの」

(イ) 人力で行うことが可能な除草や側溝整備等の簡易な維持管理行為

(ウ) 巡視

(18) 要領第1の2の(2)のアの(ス)、3の(1)のアの(ア)、3の(1)のイの(ア)及び4の(1)のアの(ア)【森林管理道、林業生産基盤整備道、林業専用道及び山村強靱化林道の開設】の実施に当たっては、次により開設予定路線の全線に係る調査（以下「路線全体計画調査」という。）を実施するとともに、計画（以下「路線全体計画」という。）を策定するものとする。

なお、開設と併せて作業ポイント及び接続路の整備を実施する場合にあっては、当該路線全体計画に位置付けるものとする。

ア 路線全体計画調査



- (ア) 路線全体計画調査は、開設予定路線の事業主体が行うものとする。
- (イ) 事業主体は、要領第1の2の(2)のウ、3の(4)のア、ウ、4の(4)のア及び5の(3)のア【森林管理道、林業生産基盤整備道、林業専用道及び山村強靱化林道の開設に係る要件】に基づき採択を受けた路線について、原則として採択年度に路線全体計画調査を実施するものとする。  
ただし、希少野生動植物の生息又は生育、特殊な地質条件等から必要と判断されるものに限り、複数年にわたり調査を実施できるものとする。
- (ウ) 調査区域は、開設予定路線に係る利用区域及びその周辺地域とする。
- (エ) 調査は、「林道技術基準」（平成10年3月3日付け9林野基第812号林野庁長官通知）、「林道技術基準の解説」（平成23年4月1日付け13林整計第367号林野庁森林整備部長通知）及び「全体計画調査及び測量設計について」（6-11平成6年10月31日付け林野庁指導部基盤整備課長通知）に基づき実施するものとする。
- (オ) 路線全体計画の計画期間（以下「全体計画期間」という。）に係る利用区域内森林の森林整備予定量については、利用区域内森林に関係する林業者、森林組合等、市町村その他関係団体から必要な資料の提供を受けて把握するものとする。
- (カ) 事業主体は、路線全体計画調査の結果を調査報告書に取りまとめ、原則として調査の中間及び終了の時点において林野庁担当課に報告するものとする。

#### イ 路線全体計画の策定

- (ア) 事業主体は、開設予定路線別に路線全体計画を策定するものとする。
- (イ) 路線全体計画の策定期間は、原則として採択年度とする。
- (ウ) 全体計画期間は、原則として「林野公共事業における時間管理の徹底等について」（平成14年4月24日付け13林整計第542号林野庁長官通知）に規定する限度工期を超えない期間とする。
- (エ) 路線全体計画は、開設予定路線全線に係る開設計画及び、工事着工後10年間の当該利用区域内森林に係る森林整備予定量（延べ面積）を定めるものとする。
- (オ) 事業主体は、路線全体計画の策定に当たり、開設予定路線の利用区域内森林及び周辺区域に関係する林業者、森林組合等、市町村その他関係団体からの意見を聴くものとする。また、必要に応じ、関係都道府県の担当部局と協議調整を図るものとする。
- (カ) 路線全体計画においては、次に掲げる事項を定めるものとする。
  - a 事業主体及び管理主体
  - b 整備目的及び利用形態区分
  - c 利用区域内森林の齢級別、人工林・天然林別面積及び蓄積
  - d 工事着工後10年間の利用区域内森林に係る森林整備予定量（延べ面積）
  - e 開設予定路線の起点及び終点
  - f 路線の平面線形及び縦断線形
  - g 全体計画延長及び車道幅員
  - h 橋りょうやトンネル、路側施設等構造物の位置及び数量
  - i 全体計画事業費
  - j 全体計画期間
  - k 林道開設に当たり特に留意すべき事項
  - l その他必要な事項（開設効果、費用対効果等）

#### ウ 路線全体計画の重要な部分の変更

路線全体計画について、次に掲げる重要な部分を変更する必要があるときは、

その変更理由及び変更内容を記載した変更理由書を添付して林野庁と協議を行うものとする。

- (ア) 事業主体の変更
- (イ) 林道の区分の変更
- (ウ) 利用区域内森林面積及び蓄積の変更（開設効果指数の変更を含む。ただし、地域森林計画の樹立又は変更に伴う数値の変更は除く。）
- (エ) 開設予定路線の起点又は終点の変更
- (オ) 全体計画延長の30%を超える増減
- (カ) 全体計画事業費の30%を超える増減
- (キ) その他必要があるとき

なお、起終点、平面線形、トンネル等の新設、延長の増に係る変更が生じた場合は、必要に応じて当該変更区間についてアに定める全体計画調査に準じた調査を行うものとする。

- (19) 林業生産基盤整備道、山村強靱化林道及び林業専用道等の改良にあつては次によるものとする。

ア 改良全体計画の策定

森林環境保全整備事業計画期間中において完了することが可能な事業量を総量として、改良全体計画を策定するものとする。

なお、必要に応じて(18)のアに準じて改良全体計画調査を実施するものとする。

イ 改良全体計画の重要な部分の変更

改良全体計画について、次に掲げる重要な部分を変更する必要があるときは、その変更理由及び変更内容を記載した変更理由書を添付して林野庁と協議を行うものとする。

- (ア) 事業主体の変更
- (イ) 施行予定箇所の廃止又は追加
- (ウ) 要領第1の3の(1)のアの(イ)、イの(イ)、4の(1)のアの(イ)及び5の(1)のイ【林業生産基盤整備道、林業専用道及び山村強靱化林道の改良】の区分の変更
- (エ) 橋りょうの架け替え、曲線修正等の改良内容の変更
- (オ) 改良内容に係る工種の変更
- (カ) 全体計画事業費の30%を超える増減
- (キ) その他必要があるとき

ウ 改良の要件

(ア) 局部改良

a 勾配修正

林道規程に定める制限を超える勾配箇所の勾配を修正するものとし、当該勾配の修正に必要な取合道路、路体の拡幅、片勾配の設置を含むものとする。

b 曲線修正

林道規程に定める制限を超える曲線半径箇所の曲線を修正するものとする。この場合、当該曲線の修正に必要な拡幅、当該修正を要する曲線の直近の曲線であつて、当該修正を要する曲線と同時に修正するものを含むものとする。

c 待避所施設

当該路線の使用実態から必要な待避所又は車廻しの新設又は改良とする。

d 土場施設

当該路線の利用区域内森林に係る森林施業上必要な土場施設の新設又は改良とする。

e 排水施設

当該路線の路面又は路体の現況から、林業生産基盤整備道、山村強靱化林道及び林業専用道等の維持管理に必要な箇所への溝渠の新設又は改良とし、この際、安全に排水を行うのに必要な水路の延長、簡易な水叩工、柵工等の流末処理を含むものとする。

f 防護施設

屈曲、がけ等が存在するため、転落の危険のおそれのある箇所、落石等（なだれによるものを除く。）により通行に支障を及ぼし、若しくは路体に損傷を与えるおそれのある箇所に次の構造物の新設又は改良するものとする。（構造物の設置に直接必要な基礎工を含む。）

- (a) 鉄筋コンクリート製高欄
- (b) コンクリート柱
- (c) 落石防止柵
- (d) 落石防止擁壁
- (e) 落石防止覆
- (f) その他上記(a)から(e)に類する構造物

g 路側施設

当該路線の路側が脆弱又は浸食により、通行上支障があると認められる箇所に次の構造物等を新設又は改良するものとする。

- (a) コンクリート製、コンクリートブロック製、ワイヤー製又は木製の擁壁
- (b) コンクリート製、鋼製又は木製の自在柵
- (c) 植栽工
- (d) その他上記(a)から(c)に類する構造物

h 路床・路盤

当該路線の路床・路盤の状況から自動車の通行に支障があり、林業生産基盤整備道、山村強靱化林道及び林業専用道等の効用が保てない場合に次の改良を行うものとする。

- (a) コンクリート路面工  
実施箇所が林道規程第22条の運用細則(5)に該当すること。
- (b) アスファルト舗装  
舗装後相当の年数（おおむね8年）が経過し、舗装の破損状況が通常の維持管理の範囲を超えていること。

i 踏切道

踏切道の改良は次によることとする。

- (a) 林道規程に定める自動車道であって、鉄道又は軌道法（大正10年法律第76号）に基づく軌道と同一平面で交差する箇所について、踏切道改良促進法（昭和36年法律第195号）に基づく改良であること。
- (b) 構造の改良により事故の防止に著しい効果があると認められるものであること。

(イ) 雪害防止施設

- a なだれ防止杭工
- b なだれ防止柵工

- c  なだれ防止階段工
  - d  雪庇防止柵工
  - e  雪庇防止土塁工
  - f  なだれ覆工
  - g  スノーシェッド
  - h  その他上記aからgに類する施設
- (ウ) 幅員拡張は、車道幅員と路肩幅員に係る拡幅であつて、改良により行われる待避所施設又は曲線修正におけるすり付け部あるいは曲線修正と同時に行われる曲線部の拡幅は除くものとする。
- (エ) のり面保全における林道又は林業専用道等に係るのり面の崩壊、土砂の流出等を防止するために必要な施設は、林道技術基準第5章に定めるのり面保護工及び第8章とする。
- (オ) 橋りょう改良
- a  要件
 

次のいずれにも該当するものであること。

    - (a) その機能が喪失又は著しく低下しているものであること。  
この場合、「喪失」とは、橋りょうの落下、木橋の腐朽、橋桁のずれ等により車両の通行が不可能な場合又は既存の橋りょうが実際の通過車両の荷重等の利用実態に合致していない場合をいい、「著しく低下」とは、そのまま放置すれば橋りょうの機能が喪失することが明らかな場合をいう。
    - (b) 橋りょうの塗装にあつては、塗膜の浮き上がりや剥離又は木橋の防腐剤効果の低下を原因とする鋼橋や木橋の劣化により、当該橋りょうの耐用年数を著しく損なうおそれがあるもの。
  - b  内容
 

永久構造の橋りょうへ架け替え又は当該橋りょうを架け替えることが著しく困難若しくは不適當な場合において、これに代わるべき必要な施設を新築する工事及び橋りょうを塗装する工事とし、次によることとする。

この場合、「永久構造の橋りょう」には、近代木橋及び必要最小限度の取合道路を含み、「架け替えることが著しく困難若しくは不適當な場合」とは、当該箇所の地形的、地質的条件から橋台及び橋脚の設置が不可能な場合、橋りょうを架け替えるに当たり、安全な通水断面を確保できない場合又は橋りょうを架け替えることが経済性等の観点から著しく合理性に欠ける場合をいう。また、「代わるべき必要な施設」とは、現行路線の線形変更を伴う片栈橋、河床路、洗越工、橋りょうの機能を補強又は保持する施設その他これに類する施設をいう。

    - (a) 改良後の全幅員
 

架け替え又は橋りょうに代わる施設を新設する場合の全幅員は、改良前を原則とするが、当該施設の接続する路体が拡幅改良済み又は拡幅改良を行うことが確実である場合は、その路体の全幅員と同等とすることができる。
    - (b) 橋りょうの塗装
 

塗装の間隔は、塗膜の自然老化、剥離の状況によるものとするが、おおむね5年を目安とし、木橋における塗装には、防腐剤等による防腐処理を含むものとする。
- (カ) 交通安全施設における基準は次のとおりとする。
- a  重大な交通事故

「重大な交通事故」とは、人身事故をいう。

b 具体的な事例

「具体的な事例」とは、曲線部における視距の不足による出会い頭の衝突、急勾配かつ急カーブ箇所での路外への逸脱等による重大な交通事故の発生を防止するため、当該交通安全施設の整備が必要と判断できる事例をいう。

(キ) 山火事防止における「山火事を防止するために必要な施設」とは、次によるものとする。

a 防火水槽

1 基当たり40<sup>m</sup>を標準とし、消火水利については、原則として谷川等の自然水利を利用するものをいう。

b 防火歩道

c 防火啓発標識類

(ク) 災害避難施設における「地域防災計画等」とは、都道府県防災計画等をいう。

なお、災害避難施設の新設又は改良は、要領第1の5の(1)のイの(ア)【局部改良】から(キ)【雪害防止】に掲げる工事と併せて実施することができるものとする。

(20) 事業主体は、林業生産基盤整備道、山村強靱化林道及び林業専用道を開設するため採択の申請を行おうとするときは、原則として、開設しようとする路線に係る現地調査（以下「路線調査」という。）を次により行うものとする。

ア 対象路線は、全体計画延長が連絡線形で5km、突込み線形で10kmを超える路線又は、路線の開設において自然環境に特段の配慮を要する等の想定がされる路線であって、林野庁との協議において路線調査の実施について決定した路線とする。

イ 路線調査の内容

(ア) 採択基準との整合性

(イ) 開設予定現地に係る次の事項

a 社会的・経済的立地条件

b 地形及び地質条件

c 自然環境

d 路線の起点及び終点の位置

e 概略の平面線形及び縦断線形

f 特殊構造物の規模及び構造

g 事業の着手から完成に至る期間

h 森林施業実施予定の箇所、内容及び量

i その他路線の開設に必要と認められる事項

ウ 路線調査の方法

(ア) 調査者は、当該路線の開設に係る事業主体、都道府県及び林野庁の担当者とする。

(イ) 調査方法は、当該開設予定現地（目視により全景を把握できる箇所を含む。）において、事業主体が作成した資料を用いて行うものとする。

(21) 林道施設PCB廃棄物処理促進対策事業について

要領第1の6の(3)のイ【PCBの処理等の採択基準】に規定する「PCBを含む塗料」とは、PCB濃度が0.5mg/kg以上のものをいう。

(22) 要領第5の6の(2)【対象樹種】に定める外国樹種の承認を受けるため申請を行う場合は、次に掲げる事項を記載した申請書に係る試験研究報告書等を添付するものとする。

ア 樹種名（品種名又はその他の当該樹種の形質を示す名称を含む。）

イ 植栽又は播種見込面積

ウ 1 ha当たり植栽本数又は播種量

エ 1 ha当たり事業費

オ 既往の植栽又は播種面積及び当該植栽又は播種による更新木の成育状況

カ 都道府県の技術的指導方針

キ その他知事が必要と認める事項

なお、次表の左欄に掲げる外国樹種を右欄に掲げる地域に植栽又は播種を行う場合には、林野庁長官の包括承認があったものとして取り扱うものとする。

樹 種	地 域
テーダマツ	北海道、青森、岩手、秋田を除く都府県
スラッシュマツ	四国、九州
ストローブマツ	石川、岐阜、愛知以北の都道県
オーシュウアカマツ	北海道
オーシュウトウヒ	北海道
カラマツ類	全国
イチョウ	全国

## 2 事業計画等

### (1) 事業計画について

ア 森林環境保全整備事業計画（以下「事業計画」という。）の対象区域は、原則として森林法第7条の規定に基づき定められた森林計画区とする。

イ 事業計画の始期は、原則として当該計画の対象地域に係る地域森林計画の始期とする。

ウ 要領第2の1【事業計画の作成】に規定する事業計画は、別記様式1により作成することとし、要領第2の2【事業計画の承認及び変更】に規定する申請及び承認は、別記様式2から5により行うものとする。

エ 林道に係る事業計画については、次によるものとする。

(ア) 要領第2の1に規定する事業計画のうち林業生産基盤整備道、山村強靱化林道及び林業専用道に関する事業計画は、事業主体が1において策定した路線全体計画等に基づき、路線ごとに作成（以下「路線別事業計画」という。）するものとする。

路線別事業計画は、要領第2の1に規定する様式の林業生産基盤整備道、山村強靱化林道及び林業専用道に関する項と一体的なものとして扱うものとする。

(イ) 要領第2の1における林業生産基盤整備道、山村強靱化林道及び林業専用道に関する路線別事業計画の内容は、路線全体計画の内容に即することとし、路線別事業計画の事業量は路線全体計画に定める総量のうち事業計画期間において実施する部分について定めるものとする。

(ウ) 要領第2の2の(1)から(2)に規定する事業計画の承認を受けた場合は、事業主体

の作成した路線別事業計画についても承認を受けたものとみなす。

オ 要領第2の2の(4)【事業計画の重要な部分の変更】のイで定める「事業量の著しい増減」は、次のとおりとする。

- (ア) 事業計画の対象事業内容全体における次の内容
  - a 森林整備（別記様式1の7の(1)の欄外注釈に定める施業をいう。）の総面積の3割を超える増減
  - b 森林作業道の開設総延長の3割を超える減
  - c 林業生産基盤整備道、山村強靱化林道及び林業専用道の開設延長の3割を超える増減
  - d 林道施設PCB廃棄物処理促進対策事業の総実施箇所数の3割を超える増減
- (イ) 林業生産基盤整備道、山村強靱化林道及び林業専用道に関する「路線別事業計画の重要な部分の変更」に該当する項目の詳細は、1の(18)のウ【路線全体計画の重要な部分の変更】に準ずることとし、この場合、「路線全体計画の重要な部分の変更」を「路線別事業計画の重要な部分の変更」と読み替えるものとする。
- (ウ) 要領第2の2の(4)に規定する重要な部分の変更を行うときの手続き等は、路線別事業計画にも適用するものとする。

## (2) 実施計画について

ア 林野庁長官は、要領第2の3の(1)【実施計画の作成】による実施計画の提出があったときは、当該知事と実施計画の内容に係る協議（以下「実施計画ヒアリング」という。）を行うものとする。

また、翌年度から新規に実施しようとする事業及び路線の開設の採択に係る判断は実施計画ヒアリングにおいて行うものとする。

イ 林業生産基盤整備道、山村強靱化林道及び林業専用道に係る実施計画については、次によることとする。

- (ア) 要領第2の3の(1)に規定する実施計画のうち、林業生産基盤整備道、山村強靱化林道及び林業専用道に関する実施計画は、事業主体が2の(1)のエの(ア)【林道に係る事業計画】により作成した路線別事業計画に基づき、路線ごとに作成（以下「路線別実施計画」という。）するものとする。  
路線別実施計画は、要領第2の3の規定により作成される実施計画と一体のものとして扱うものとする。
- (イ) 知事は、要領第2の3の(4)【実施計画の変更】について、林業生産基盤整備道、山村強靱化林道及び林業専用道に係る次の重要な変更に関し、補助金の変更交付申請を行う事前に林野庁担当課と協議を行うものとする。
  - a 事業主体の変更
  - b 施行の中止又は休止
  - c 路線の開設に関して次に該当するもの。
    - (a) 施行路線ごとの施行延長の30%を超える減少
    - (b) 施行路線ごとの事業費の30%を超える増減
  - d 林業生産基盤整備道改良、山村強靱化林道改良及び林業専用道等改良のうち次に該当するもの。
    - (a) 施行箇所の変更
    - (b) 施行位置、事業の種類又は車道幅員の変更
    - (c) 施行路線ごとの施行延長の30%を超える減少

- (d) 施行箇所ごとの事業費の30%を超える増減
  - e 老朽化対策に関しては次に該当するもの。
    - (a) 施行箇所の変更
    - (b) 施行箇所ごとの事業費の30%を超える増減
  - f 機能回復に関しては総事業費の30%を超える増減
  - g その他必要があるとき
- ウ 林道施設PCB廃棄物処理促進対策事業に係る実施計画については、次によることとする。
- (ア) 作業種毎の実施箇所数を市町村別に作成するものとする。
  - (イ) 知事は、要領第2の3の(4)【実施計画の変更】について、林道施設PCB廃棄物処理促進対策事業に係る次の重要な変更該当する場合、補助金の変更交付申請を行う事前に林野庁担当課と協議を行うものとする。
    - a 総実施箇所数の30%を超える増減
    - b 総事業費の30%を超える増減
- エ 知事及び市町村長は、「緑の雇用」事業の実施により森林環境保全整備事業の新たな従事者が就業している地域の実施計画の作成に当たっては、これらの新たな就業者の円滑な定着化に適切な配慮を行うよう努めるものとする。

(3) 事前計画について

- 要領第2の4【事前計画の作成等】については、別記様式6の例及び以下によるものとする。
- ア 事前計画の計画期間は、森林環境保全直接支援事業による補助を受けようとする人工造林、保育間伐、間伐、更新伐及び森林作業道整備の実施予定年度（森林作業道整備のうち一体的に実施することとされている施業に先行して実施するものについては当該森林作業道整備の実施予定年度から当該施業の実施予定年度までの期間）を少なくとも含むものとする。ただし、人工造林については、先行して実施する伐採の実施予定年度から当該施業の実施予定年度までの期間、森林作業道整備のうち一体的に実施することとされている施業に先行して実施するものについては、当該森林作業道整備の実施予定年度から当該施業の実施予定年度までの期間とする。
  - イ 事前計画の対象とする区域は、森林経営計画又は特定間伐等促進計画、実施権配分計画に基づき施業及び森林作業道整備の実施が見込まれる林分並びに当該計画期間の末の時点において林内路網により効率的な施業及び管理が可能となっていることが見込まれる林分を包括し、可能な限り1箇林班程度の面的なまとまりを持った森林（森林共同施業団地に係る事前計画にあつては、当該森林共同施業団地の設定に係る協定の対象となっている国有林を含む。）の区域とする。
  - ウ 事前計画においては、次の事項を記載又は適切な縮尺の図面に図示するものとする。
    - (ア) 事前計画の対象とする区域及びその面積並びに計画期間
    - (イ) 事前計画の計画期間内に実施が見込まれる人工造林の年度別実施予定箇所及び施行面積並びに施業コストの低減に向けた伐採を行う者との連携内容
    - (ウ) 事前計画の計画期間内に実施が見込まれる間伐、更新伐及び森林作業道整備のうち一体的に実施することとされている施業に先行して実施するものに係る当該施業の年度別の実施予定箇所及び施行面積並びに間伐、更新伐に係る作業システム（伐倒、造材、集材に使用する林業用機械の種類やその組み合わせ等の体系をい



う。) 、間伐、更新伐それぞれの伐採木の搬出材積及び出材予定時期

(エ) 事前計画の計画期間内に(ア)の区域内で実施が見込まれる森林作業道整備の年度別、開設、改良の別の位置及び延長、当該森林作業道を管理する者並びに施業予定区域内の林内路網密度の現状と目標

エ 事前計画の記載については、必要な記載内容を示す既存の資料等の添付をもってこれに代えることができる。

オ 事前計画は、知事が、森林環境保全直接支援事業による施業及び森林作業道整備の実施に係る要領第1の1の(3)に規定する事業規模等の要件への適合性をはじめ、その計画性、効率性等について、あらかじめ確認し必要な指導等を行うことを主たる目的とするものである。その作成に当たっては、可能な限り正確な見通しに立つよう努めるものとし、必要に応じ、専門的な知見を有する者の助言を仰ぐことが望ましい。なお、事前計画について専門的な知見を有する者の助言を仰いだ場合には、当該専門的な知見を有する者の氏名及び関係する資格又は知見を有する分野、助言の内容等の概略を記した書面を適宜事前計画に添付して提出するものとする。

カ 知事は、提出のあった事前計画の内容について、次の事項等を確認し、必要に応じ、事前計画を提出した者に対し、事業の効率的な実施等の指導・助言を行うものとする。

(ア) 補助要件への適合

(イ) 森林作業道の開設予定路線の線形及び開設延長の妥当性

(ウ) 林内路網と施業予定箇所との位置関係、作業システム等の妥当性

(エ) 人工造林に当たり伐採作業と造林作業との連携の有無

#### (4) 施設集約化計画について

要領第2の5【施設集約化計画の作成等】については、別記様式7及び以下によるものとする。

ア 施設集約化計画の計画期間は、施設集約化に伴って実施する林道施設の撤去の実施予定年度を少なくとも含むものとする。

イ 施設集約化計画においては、次の事項を記載又は適切な縮尺の図面に図示するものとする。

(ア) 撤去施設の機能等が他の施設に集約されることが分かる施設集約化計画の概要

(イ) 事業により撤去する林道施設の概要

(ウ) 施設集約化を目的とした撤去に併せて開設又は改良する林道施設等の概要

(エ) その他必要な事項

ウ 施設集約化計画の記載については、必要な記載内容を示す既存の資料等の添付をもってこれに代えることができる。

### 3 国の助成について

(1) 要領第3【国の助成】については、「補助金等に係る予算の執行の適正化に関する法律」（昭和30年法律第179号）等の関係法令及び「林業関係事業補助金等交付要綱」（昭和47年8月11日付け47林野政第640号農林事務次官通知）等の関係通知に基づき行うものとする。

(2) 林業生産基盤整備道、山村強靱化林道、林業専用道等及び林道施設PCB廃棄物処理促進対策事業について

- ア 要領第2の3の(3)【内示後の実施計画の調整】の実施計画に計上された林業生産基盤整備道、山村強靱化林道、林道専用道等及び林道施設PCB廃棄物処理促進対策事業の個別具体的な実施内容については、事業主体が林野庁担当課と設計積算に係る協議（以下「設計協議」という。）を行うものとする。
- イ 上記アに規定する設計協議の時期及び具体的な方法等は、別途定めるところによるものとする。

- (3) 指導監督費は、「林業関係公共事業地方事務費等の取扱いについて」（平成10年4月1日付け10林野政第152号林野庁長官通知）及び「林業関係公共事業の指導監督費の取扱いについて」（平成22年3月31日付け21林政政第622号林野庁長官通知）の規定に基づき適正に使用するものとする。

#### 4 補助金額の算出

要領第1の1の(4)、2の(1)のエ、(2)のエ、(3)のエ及び(4)のオ【森林環境保全直接支援事業及び特定森林再生事業の補助金額】並びに要領第6の1【補助金相当額の返還】により準用するこれらの規定にかかわらず、要領第1の2の(2)のアの(シ)【森林保全再生整備】、都道府県が行う事業等（森林災害等復旧林道整備、森林資源循環利用林道整備事業、山村強靱化林道整備事業、林業専用道整備事業及び林道施設PCB廃棄物処理促進対策事業を除く。以下本章において同じ。）に係る補助金額の算出は、以下によるものとする。

- (1) 要領第1の1の(4)のア【標準経費】は、同項イ【標準単価】に調整率を乗じて求めることができるものとする。ただし、調整率は補助金総額を予算額の範囲内に調整する1未満の係数とする。
- (2) 要領第1の2の(2)のアの(シ)【森林再生保全整備】及び都道府県が行う事業に係る補助金額は、実行経費に査定係数の百分の一と補助率を乗じて（査定係数が適用されない事業内容にあっては実行経費に補助率を乗じて）求めるものとする。
- (3) 市町村が請負に付して実行した事業（森林作業道整備のうち(4)により補助金額の算出を行うものを除く。）に係る補助金額は、標準経費と実行経費とのいずれか低い額に査定係数の百分の一と補助率を乗じて（査定係数が適用されない事業内容にあっては当該いずれか低い額に補助率を乗じて）求めるものとする。
- (4) 都道府県以外の事業主体が実施する森林作業道整備のうち「森林環境保全整備事業における標準単価の設定等について」（平成23年3月31日付け22林整整第857号林野庁整備課長通知。以下「標準単価設定通知」という。）第2の9の(3)に該当する標準断面又は標準設計が適用できない部分がある場合の補助金額は、次のアとイを加算した額又はウに査定係数の百分の一と補助率を乗じて（保全松林緊急保護整備における森林作業道整備にあっては補助率を乗じて）求めるものとする。
- ア 当該標準断面又は標準設計が適用できない部分に係る森林整備保全事業設計積算要領（平成12年3月31日付け12林野計第138号林野庁長官通知）及び森林整備保全事業標準歩掛（平成11年4月1日付け11林野計第133号林野庁長官通知）に基づき算出される経費

イ 標準断面又は標準設計が適用できる部分に係る標準単価に基づき算出される標準経費

ウ 事業主体が当該森林作業道を請負に付して実施する場合にあっては、当該加算した額と実行経費とのいずれか低い額

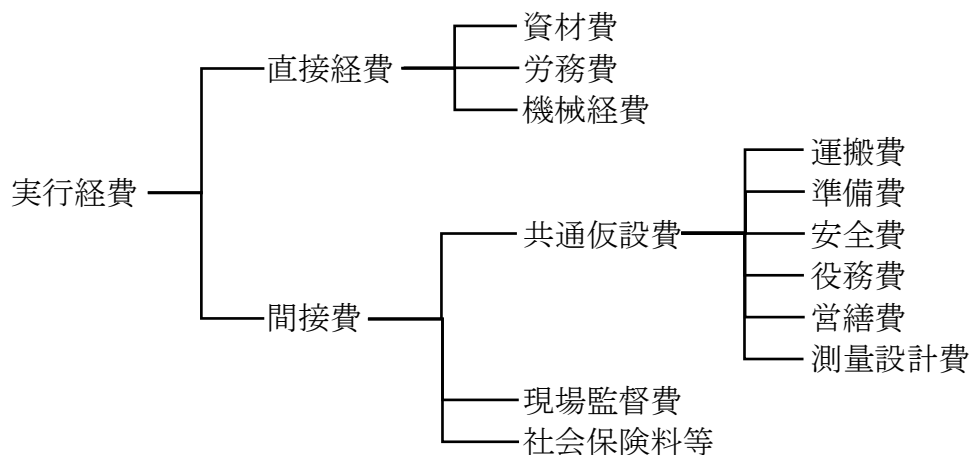
(表) 4の(2)から(4)について

	事業主体	自ら実施	請負に付して実施
全施業種	都道府県	【4の(2)】実行経費	【4の(2)】実行経費
	市町村	標準経費	【4の(3)】 ①と②のどちらか低い額 ①標準経費 ②実行経費
	その他事業主体		標準経費
標準断面又は標準設計が適用できない部分がある森林作業道	市町村	【4の(4)のア及びイ】 設計積算要領算出経費と標準経費を合算した額	【4の(4)のウ】 ①と②のどちらか低い額 ①設計積算要領算出経費と標準経費を合算した額 ②実行経費
	その他事業主体		

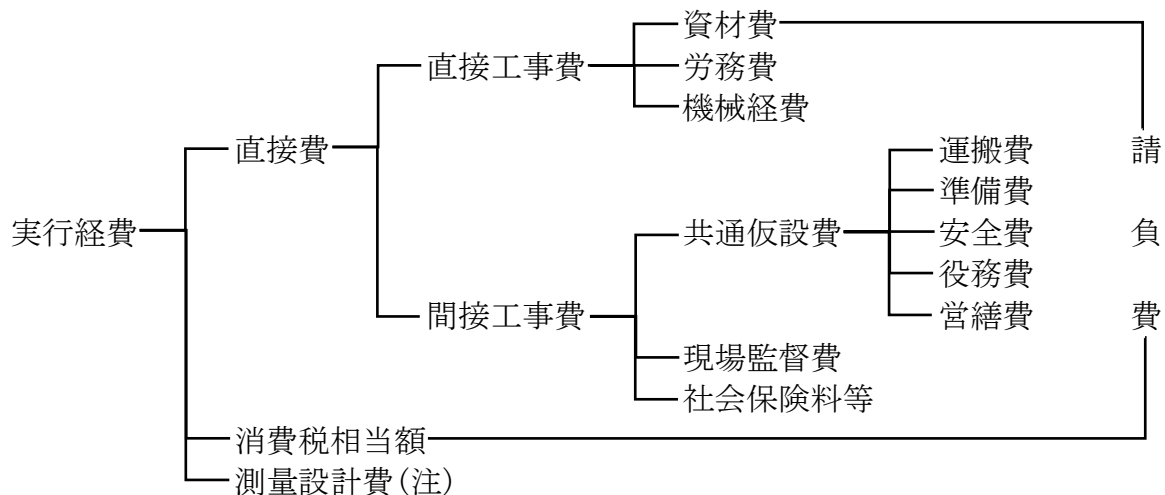
(5) (3)及び(4)の規定にかかわらず、要領第1の1の(1)【事業内容】の事業内容を汚染状況重点調査地域等において市町村、森林整備法人等が緊急的に実施したものであって、当該事業主体が請負に付して実行した事業に係る補助金額は、知事が必要と認める場合に限り、実行経費に査定係数の百分の一と補助率を乗じて求めることができるものとする。

(6) 実行経費は、次に掲げる経費とする。なお、経費の内容は、標準単価設定通知及び「造林、保育及び間伐事業標準工程表の送付について」（平成23年3月31日付け22林整第858林野庁整備課長通知）に準ずるものとする（ただし、要領第1の2の(2)の(ス)【森林災害等復旧林道整備】にあっては別途定めるものによる。）。また、請負に付して実行する場合にあっては、森林整備保全事業設計積算要領に準ずることができるものとする。

ア 事業主体が自ら実施する場合



イ 事業主体が請負に付して実行する場合



(注) 測量設計費は、必要に応じ、消費税相当額を加算することができる。

## 5 林道及び森林作業道の維持管理

- (1) 森林環境保全整備事業により開設された林道については、速やかに「民有林林道台帳について」（平成8年5月16日8林野基第158号林野庁長官通知）に基づき林道台帳を作成して管理を行うものとする。
- (2) 林道の管理に当たっては、「民有林林道の管理について」（昭和61年7月29日付け61林野道第459号）等の関係通知により適切に行うものとする。
- (3) 森林作業道の開設、改良及び復旧を実施した事業主体又は当該森林作業道を管理する権原を有する者は、森林作業道台帳を作成するとともに、知事からの求めに応じ、これをいつでも提示できるよう管理を行うものとする。

## 6 補助金の交付関係事務に関する特記事項

- (1) 事業の予定及び実行の確認等に必要な書類等について  
知事は、本事業（森林災害等復旧林道整備、森林資源循環利用林道整備事業、山村強靱化林道整備事業、林業専用道整備事業及び林道施設PCB廃棄物処理促進対策事業を除く。以下本章において同じ。）及びこれに関する補助金交付等の事務を適正かつ円滑に行うため、本事業の事業主体（事業主体になろうとする者を含む。以下本章において同じ。）に対し、以下により、事業の予定及び実行の確認に必要な書類の整備等を指導するものとする。

### ア 事業予定調書

知事は、必要に応じ、事業主体に対し、当該事業年度に予定している事業について、その事業内容、事業量等を記載した事業予定調書を作成、提出させ、これに基づき適宜事業の適正な実施に係る指導、調整を図るものとする。

### イ 現地写真

事業主体は、事業の施行地ごとに、事業実施前及び事業完了後の状況を撮影するものとする。

- (ア) 下刈りは、必要に応じて遠景及び近景を撮影するものとする。なお、要領第1の1のア【人工造林】の施行地において、4回目以降に実施する場合は、下刈りの必要性を証するに足る写真その他の資料を整備しておくものとする。
- (イ) 保育間伐又は更新伐のうち1の(5)のオ【特定森林再生事業】により気象害等の被害を受け不良木となったものの淘汰並びに1の(9)のイ【森林作業道の改良】の(イ)【開設後の経過年数】及び(エ)【施業終了後】の要件を適用しないで森林作業道の復旧を実施する場合にあっては、事業実施前の状況についても撮影するものとする。
- (ウ) (ア)から(イ)により撮影する写真は、原則として位置情報が記録されたものとする。

(2) 補助金の交付申請等について

ア 人工造林又は樹下植栽等における地拵え（特殊地拵えを含む）、植栽（事業完了までに相当期間を要する場合に限る。）の各々に要する経費に対する補助金交付申請は、当該経費に係る事業の終了の時期ごとに区分して行って差し支えない。

イ 交付申請の単位

本事業に係る補助金の交付申請は、個々の施行地を最低単位として行うことができる。

ただし、一体的に実施すべき事業であって同一の事業主体が同時期に実施するものについては、これらを一括したものを単位として交付申請を行うものとする。

また、森林環境保全直接支援事業の間伐、更新伐に係る交付申請については、森林経営計画又は実施権配分計画に基づいて行う場合は当該計画ごと（当該経営計画対象林班内及び隣接林班内の間伐及び更新伐を一体的に行う場合を含む。1の(14)のウ【森林所有者の団体からの交付申請】の場合は旧森林経営計画を含む。）を単位として行うものとし、当該交付申請の単位に含まれる施行地に係る事業主体が複数である場合の交付申請は、以下のいずれかの方法によるものとする。

(ア) 当該複数の事業主体が共同して行う方法

(イ) 当該複数の事業主体のうち1事業主体が、自らが実施した事業に係る補助金の交付申請と要領第5の1の(2)【交付申請等の第三者への委任】に基づき他の事業主体から委任を受けて行う交付申請とを一括して行う方法

(ウ) 当該複数の事業主体以外の単一の第三者が、要領第5の1の(2)に基づきこれら複数の事業主体の全員から委任を受けて一括して行う方法

ウ 複数の申請単位に係る一括申請

本事業に係る補助金の交付申請を行う者（事業主体から委任を受けて交付申請を行う者を含む。以下「交付申請者」という。）は、複数の申請単位（イに定める交付申請の単位をいう。以下同じ。）に係る交付申請を一括して行うことができる。この場合、交付申請に係る(3)に定める書類等において、異なる申請単位に係る記載内容を明確に区別できるようにするものとする。

エ 複数の申請単位に係る補助金の一括受領

交付申請者は、ウにより一括して交付申請を行った複数の申請単位に係る補助金を、一括して受領することができる。

(3) 補助金交付申請書の作成及び提出について

要領第5の1【交付申請】について知事は、本事業に係る補助金交付申請書及び添付

書類を以下に即して取り扱い、補助金申請事務の円滑化を図るものとする。

ア 補助金交付申請書に添付する書類等について

交付申請者は、別記様式8の例による補助金交付申請書に必要な応じて以下の書類を添付して補助金の交付申請を行うものとする。

- (ア) 申請内訳書（別記様式9の例による。）
- (イ) 施業箇所位置図（別記様式10の例による。）
- (ウ) 施業図（別記様式11の例による。）
- (エ) 森林作業道整備線形図（ウの施業図に必要事項を記載したものでも差し支えない。）
- (オ) 森林作業道の復旧の必要性が確認できる資料（森林作業道の復旧を実施する場合に限る）
- (カ) 現地写真（(1)のイにより撮影した写真）
- (キ) 施行地の位置、区域、面積、施業状況がわかるオルソ画像（中心投影や撮影方向、地形によって生じる画像の位置ズレを、三次元情報を基に位置補正した画像。正射投影画像ともいう。正射投影画像をつなぎ合わせたオルソモザイク画像を含むものとする。以下同じ。）等を提出する場合は、(イ)から(オ)までの書類について省略することができるものとする。なお、4回目以降の下刈りは、6の(1)のイの(ア)【現地写真】により下刈りの必要性を証するに足る現地写真を添付すること。
- (ク) 搬出材積集計表（別記様式12の例による。）
- (ケ) 平均胸高直径調査票（別記様式13の例による。）
- (コ) 現場労働者に係る社会保険等の加入状況調査表（別記様式14の例による。ただし、直営施行等であって、年度当初に一括して社会保険等の加入状況を確認できる場合等にあっては添付を省略することができる。）
- (サ) 補助金の交付申請又は受領に係る委任状（別記様式15の例による。なお、事業主体が森林所有者の場合は、原則として自筆署名とする。）
- (シ) 1の(16)のウ【特間計画又は実施権配分計画による事業】による場合は、補助金交付申請時又は申請後に当該林分を森林経営計画の対象とする森林に含める意向があることをあらかじめ確認できる書類
- (ス) 受委託契約書又は請負契約書の写し（事業主体が他者に委託又は請け負わせて作業を実施した場合に限る。ただし、事業主体が森林経営計画の認定を受けた者である場合を除く。）
- (セ) 実行経費内訳書（市町村（4の(5)【汚染状況重点調査地域】を適用する場合は、森林整備法人等を含む。）が請負に付して実行した事業、要領第1の2の(2)のアの(シ)【森林保全再生整備】の事業及び森林作業道整備のうち標準断面又は標準設計が適用できない部分に係る交付申請の場合に限る。）
- (ソ) 分収林契約等の写し（分収林契約が締結されている場合に限る。）
- (タ) 森林所有者等との森林整備に関する協定書等の写し（森林緊急造成、被害森林整備及び重要インフラ周辺施設森林整備に限る。ただし、事業主体が自ら所有する森林において事業を実施する場合は除く。）
- (チ) 伐採及び伐採後の造林の届出書の写し又は森林経営計画等に係る伐採等の届出書等の写し若しくは伐採及び伐採後の造林の届出を要しなかったことを示す書類等（人工造林及び樹下植栽等に限る。）
- (ツ) 鳥獣による農林水産業等に係る被害の防止のための特別措置に関する法律(平成19年法律第134号)の協議会との連絡調整の結果を記載した書類及び森林環境保全整

備事業以外の国庫補助事業からの支援を受けないことを誓約する書類（要領第1の2の(2)のアの(シ)【森林保全再生整備】に係る交付申請の場合であって、同項のなお書きによる場合に限る。）

(テ) 施業実施協定書の写し及び団体規約の写し（事業主体が森林法施行令第11条第7号に掲げる特定非営利活動法人等である場合に限る。）

イ 事業主体は、「農林水産業・食品産業の作業安全のための規範（個別規範：林業）事業者向け（令和3年2月26日付け2林政経第458号林野庁長官通知。以下「作業安全規範」という。）を踏まえて作業安全に関する取組を行うものとし、「農林水産業・食品産業の作業安全のための規範（個別規範：林業）事業者向け チェックシート」を記入の上、補助金の申請に当たり都道府県へ提出するものとする。

事業主体が請負により事業を実施する場合、事業主体は請負者が作業安全規範を踏まえて作業安全に関する取組を行うよう指導するものとし、チェックシートは請負者が記入するものとする。

ただし、過去1年間に他の事業においてチェックシートを提出している場合は、その写しの提出をもって、これに代えることができる。また、過去1年間に本事業においてチェックシートを提出している場合は、チェックシートの提出を省略できるものとする。

ウ 補助金交付申請書及び添付書類に記載する面積、線形、延長等は、現地測量を行った場合には、当該現地測量の成果を利用して求めるものとする。なお、現地測量に代えて、精度の高い既存の図面を利用して求めることができるが、この場合は、竣工検査時に検査員は必要に応じ交付申請者に主要測点の復元を求め、検査するものとする。

また、間伐、更新伐に係る面積は、施行地の面積と補助対象面積が異なる場合には、それぞれを記載するものとする。

エ 交付申請者は、ア及びイに掲げるもののほか、以下の書類を整備するものとする。なお、これらの書類は、補助金交付申請書への添付は要しないが、交付申請者はこれらの書類を保管し、竣工検査時に検査員へ提示するものとする。

(ア) 測量野帳（別記様式16の例による。なお、アの(ク)の調査野帳を含む。また、オルソ画像等の提出を行った場合は、当該オルソ画像等作成に要したデータを含む。）

(イ) アの(ア)、(キ)及び(ケ)の証明書等の証拠書類（標準単価設定通知第3の2のなお書きを適用する場合にあつては、実質的な管理・監督の状況の記録を含む。）

(ウ) 要領第1の1の(4)のウの(ア)のa【査定係数180で行う人工造林】及び(イ)【査定係数170】に掲げる査定係数が適用される事業に係る補助金の交付申請においては、森林経営計画書又は実施権配分計画（事業主体から委任を受けた者が補助金の交付申請を行う場合はその写し。）

(エ) 開設又は改良を行った森林作業道を管理する権原を有する者を明らかにする書類

オ ア、イ及びエに掲げる書類等については、交付申請者が、事業の終了の翌年度の初日から起算して5年間保存するものとする。また、事業主体は、補助金の受領後、必要に応じて以下の書類等及びその根拠書類を整備するものとする。

(ア) 申請単位ごとに実施した事業の補助金に係る収入、支出を明らかにした帳簿（別記様式17の例による。）

(イ) 施行地ごとの施行台帳（別記様式18の例による。）

(ウ) 補助金及び経費明細書（別記様式19の例による。）。なお、必要に応じ、補助金

及び経費明細書に基づき補助金及び経費通知書（別記様式20の例による）を森林所有者等に通知するものとする。

カ 知事は、本事業に係る補助金交付申請事務について、効率的に行えるように申請者を指導するとともに、当該申請により受領し検査を行った施行地の情報等（位置、区域、面積等）についてGIS等で管理し、今後の検査等への活用に努めるものとする。

(4) 代理申請者への指導について

知事は、要領第5の1の(2)【交付申請等の第三者への委任】に基づき、事業主体からの委任を受けて本事業に係る補助金の交付申請又は受領を行う者（行おうとする者を含む。以下「代理申請者」という。）に対し、次の指導を行うものとする。

ア 代理申請者は、原則として、森林所有者等の事業主体から森林整備完了届（別記様式21の例による。）の提出を受け、これを補助金交付申請書作成の基礎とする。

イ 代理申請者は、補助金を受領した場合には、速やかにこれを事業主体に交付するものとし、みだりに支払いを遅延したり、他に流用することがないようにするものとする。

ウ 受領した補助金は、都道府県が交付に当たって示した内訳に従い、全額事業主体に支払うものとする。ただし、この場合、直接その事業に関係ある次に掲げる経費については、事業主体の書面による承諾に基づき相殺することができるものとする。

(ア) 補助金事務取扱手数料

(イ) 当該事業に使用した苗木等の事業資材の立替代金又は売払代金

(ウ) 当該施行地の森林保険料

(エ) 森林環境保全直接支援事業の間伐及び更新伐のうち申請単位に係る事業主体が複数であるものの実施に必要な経費の一部であって、あらかじめ書面により各事業主体が負担することを合意しているもの

エ 補助金事務取扱手数料は、原則として、補助金交付申請書（添付書類を含む。）の作成及び提出並びに補助金の受領その他の補助金の交付関係事務の処理に必要な実費の範囲内とするものとし、あらかじめ事業主体に対し書面その他の方法により内容、金額等について周知する等、その透明化を図るものとする。

(5) 補助金の査定について

本事業に係る補助金の査定の取扱いは、次のとおりとする。

ア 間伐、更新伐の施行地に係る補助対象面積は、既設の森林作業道（「森林作業道作設指針の制定について」に基づき都道府県が作成した「森林作業道作設指針」に適合する森林作業道など台帳管理を行っているものをいう。）がある場合は、その敷地面積を除いた面積とする。

イ 森林環境保全直接支援事業の間伐、更新伐に係る補助金額は、同一の申請単位に係る(3)のアの(ク)に定める伐採木の搬出材積集計表において搬出材積を区分したまとまり（以下「査定単位」という。）ごとに、当該査定単位に含まれる施行地の間伐又は更新伐の伐採木の搬出材積の合計を当該施行地の面積（施行地の面積と補助対象面積が異なる場合には、補助対象面積とする。）の合計で除した値に応じた標準単価を適用して求めるものとする。査定単位の設定に当たっては、事業主体から申請のあった施行地の区分を基本として取り扱うものとする。

ただし、都道府県が行った事業の査定単位又は市町村（4の(5)【汚染状況重点調査地域等での緊急的な人工造林における補助金額】）を適用する場合は森林整備法人等を



含む。)が請負に付して実行した事業の査定単位については、4の(2)、(3)又は(5)により算定するものとする。

また、査定単位の一部に、以下に掲げる間伐又は更新伐が含まれる場合にあつては、当該間伐の査定単位とその他の間伐の査定単位又は当該更新伐の査定単位とその他の更新伐の査定単位に分け、それぞれ算定するものとする。

(ア) 要領第5の3の(3)の括弧書きの規定【森林病虫害等被害森林の被害拡大対策】に基づいて行った更新伐

(イ) 施行地の面積(施行地の面積と補助対象面積が異なる場合には、補助対象面積とする。)1ha当たりの伐採木の搬出材積が10m<sup>3</sup>に満たない間伐又は更新伐

(ウ) 伐採方法が異なる間伐又は更新伐

(エ) 路網や作業ポイントが異なる間伐又は更新伐

ウ 要領第1の1の(3)並びに2の(1)のウ、(2)のウ、(3)のウ及び(4)のエ【森林環境保全直接支援事業及び特定森林再生事業の事業規模等】に定める雪起こしの施行地の面積は、造林木の成立本数の30%以上が倒伏した林分の区域面積とし、当該施行地に係る補助対象面積は実作業区域面積とする。

エ 気象害等による被害森林で行う森林整備の施行地の面積は、被害区域面積とし、当該施行地に係る補助対象面積は、実作業区域面積とする。

オ 要領第1の1の(4)のウ【査定係数】の森林経営計画等に基づいて行うものには、森林経営計画等において計画された施業のほか、以下を含むものとする。

(ア) 当該施業と一体的に実施される事業(付帯施設等整備については、当該森林経営計画等の対象森林又は当該対象森林と隣接する森林で実施されるものに限る。森林作業道整備については、当該森林経営計画等の対象森林で実施されるもの又は当該対象森林へ到達するために必要と認められるものに限る。)

(イ) 当該森林経営計画等の対象森林で突発的に発生する気象害等又は立木の倒伏等に対応した雪起こし、倒木起こし並びに保育間伐及び更新伐であつて1の(5)のエ【森林緊急造成による除伐】により気象害等の被害を受け不良木となったものの淘汰を実施するもの

(ウ) 当該森林経営計画等の対象森林における鳥獣害防止施設(当該対象森林と隣接する森林において当該鳥獣害防止施設と一体となっているものを含む。)の改良。なお、1の(8)のイの(イ)【改良の内容】に定める改良であること。

カ 要領第1の1の(4)のウの(イ)のb【間伐及び更新伐】の森林経営計画策定者が森林経営計画対象林班内及び隣接林班内で森林経営計画に基づいて行うものと一体的に行うものには、それぞれの林班内で行う間伐及び更新伐並びに当該施業と一体的に実施される事業(付帯施設等整備については、当該施業の対象森林又は当該対象森林と隣接する森林で実施されるものに限る。森林作業道整備については、当該施業の対象森林で実施されるもの又は当該対象森林へ到達するために必要と認められるものに限る。)を含む。

キ 要領第1の1の(4)のウの(イ)のb【間伐及び更新伐】の森林経営計画策定者が施業代行者として行うもの、(ウ)のa【査定係数90の人工造林と樹下植栽等】の伐採造林届出書に基づいて行うもの及びb【査定係数90の下刈り等】の施業代行者が実施するものには、それぞれの目的とする施業及び当該施業と一体的に実施される事業を含む。

ク 要領第1の2の(1)のアの(キ)のaの(b)、(2)のアの(コ)のaの(b)及び(3)のアの(ク)のaの(b)【全て鳥獣害防止施設改良】は、地方公共団体と森林所有者により締結された協定等の対象とする森林において、皆伐を行わない旨を定める期間に行われるものを対

象とする。

ケ 要領第1の2の(4)のイの(ウ)のaの(b)【鳥獣害防止施設改良】は、松林保護樹林帯造成により樹種転換を行う事業を実施した森林において行われるものを対象とする。

コ 水田跡地における人工造林等の補助対象経費には、要領付表1に定める構成因子以外に、鋤床層の破砕、排水溝の設置、客土、盛土、有機物の施用等に要する経費を含めて差し支えないものとする。また、知事は当該施行地を地域森林計画の対象とする森林の区域に含めるよう、地域森林計画を樹立又は変更するものとする。

サ 災害等により被害を受けた施行地であって、当該災害発生年度の事業に係る施行地のうち本事業に係る補助金の交付を受けていないものについては、植栽等の事業内容の確認が可能なものに限り、事業が完了したものとみなして補助金を交付して差し支えない。

この場合、事業が行われたことを証するに足る写真その他の資料を整備しておくものとする。

#### (6) 補助金の交付について

ア 本事業に係る補助金については、原則として、事業の完了後、その実績により補助金を交付する精算払の方式をとっており、このため、要領第5の4の(1)【補助金の交付決定及び額の確定】により、補助金の交付決定と額の確定を同時に行うことを原則としているが、知事が補助金の交付の目的を達成するため、特に必要があると認める場合は、事業の完了前に補助金交付決定額の一部を概算払によって交付することができるものとする。

イ 知事は、(5)のイ【間伐及び更新伐の査定単位】に係る補助金の交付決定及び額の確定を行った時は、交付申請者に対し査定単位ごとの補助金の額を通知するものとする。

#### (7) 要領第5の5【補助金等の交付に当たって付すべき条件等】の補助金の返還について

ア 「森林整備事業等の施行地等の転用等に伴う補助金等の返還措置要領」（平成19年8月22日付け19林整整第315号林野庁長官通知）に基づき行うものとする。

イ 森林環境保全直接支援事業の間伐、更新伐に係る補助金の返還額については、査定単位ごとに求めるものとする。

ウ 要領第5の5の(1)のカ【一体的に実施すべき事業を実施しないとき】の、当該一体的に実施すべき事業には、森林環境保全整備事業以外の事業を含まないものとする。

#### (8) 受託事業に係る経費の透明化について

知事は、森林所有者からの受託により事業を実施しようとする事業主体に対し、事業前に経費の見込み（別記様式22の例による。）を森林所有者に示すこと。また、事業終了後に速やかに当該経費の明細書等（別記様式23の例による。）を森林所有者に報告することについて指導するものとする。

#### (9) その他

森林環境保全整備事業により実施された森林施業の履歴の情報等について、都道府県及び市町村は、それぞれの林務担当部局内でGISや森林クラウド等により情報共有を図るとともに、両者の密接な連携及び協力の下、森林簿等に適切に反映するものとする。

別記様式1

〇〇地域（〇〇地区）森林環境保全整備事業計画

1	計画策定主体				
2	対象市町村				
3	計画の期間				
4	計画の目標				
5	定量的指標				
6	対象事業				
	事業名	事業実施主体	工 期	総事業費	備考
	森林環境保全直接支援事業				
	特定森林再生事業				
	森林資源循環利用林道整備事業				
	山村強靱化林道整備事業				
	林業専用道整備事業				
	林道施設PCB廃棄物処理促進対策事業				
	合計 (全体事業費)				

※対象事業の区域・箇所を示した図面を添付

## 7 事業量

(1) 森林環境保全直接支援及び特定森林再生事業

(単位：ha, m)

事業名		森林環境保全 直接支援事業	特定森林再生事業 (森林緊急造成)	特定森林再生事業 (重要インフラ施設 周辺森林整備)	合計
事業内容					
a	人工造林				0.00
b	樹下植栽等				0.00
c	下刈り				0.00
d	雪起こし				0.00
e	倒木起こし				0.00
f	枝打ち				0.00
g	除伐				0.00
h	保育間伐				
i	間伐				0.00
j	更新伐				0.00
付 帯 施 設 等 整 備	k 鳥獣害防止施設等整備				0
	l 荒廃竹林整備				0
	m 林内作業場及び林内 かん水施設整備				0
	n 林床保全整備				0
o	森林作業道整備				0
計	森林整備 (ha) ※注				0.00
	森林作業道整備 (m)				0

※注 森林整備とは、上記事業内容のa～jの施業とする。

(2) 林業生産基盤整備道、山村強靱化林道及び林業専用道

事業内容		事業名	森林資源循環利用林道整備事業		山村強靱化林道整備事業	林業専用道整備事業
			林業生産基盤整備道	林業専用道	山村強靱化林道	林業専用道
開設	路線数					
	事業量(m)					
	走行時間	→	→			
	中間土場整備 (円/m <sup>2</sup> )	→	→			
改良 (舗装以外)	路線数					
	箇所数					
	走行時間	→	→			
改良 (舗装)	路線数	( )	( )		( )	
	事業量(m)	( )	( )		( )	
	走行時間	→	→			
作業ポイント整備	路線数					
	箇所数					
接続路整備	路線数					
	箇所数					
施設集約化(撤去)	路線数					
	箇所数					
老朽化対策	路線数					
	箇所数					
機能回復	路線数					
	箇所数					

注) 走行時間については、左側に開設又は改良前の走行時間、右側に開設又は改良後の走行時間を記載すること(複数路線の場合、それぞれの路線ごとに記載すること)。  
 中間土場の整備については、左側に残土処理にかかる費用、右側に中間土場整備にかかる費用を記載すること(複数箇所の場合、それぞれの箇所ごとに記載すること)。  
 改良については二段書きとし、林業生産基盤整備道の欄は林業生産基盤整備道以外分、林業専用道の欄は林業専用道以外分を上段に内数として括弧書きで記載すること。

(3) 林道施設PCB廃棄物処理促進対策事業

事業内容	PCBの濃度分析調査	PCBの処理等	
		塗膜の剥離	塗膜の処分
箇所数			( )

注) PCBの処理等のうち塗膜の処分については二段書きとし、塗膜の剥離と同時に実施するものについては上段に内数として括弧書きで記載する

## 8 その他

(1) 市町村が多様な森林整備を特に重点的に推進すべき地域に関する事項  
(「長期育成循環施業の実施について」(平成13年3月30日付け12林整整第718号林野庁長官通知)の第2の1の(2)関連)

### ア 森林の区域及びその面積

実施区域 (林小班名)	面積 (ha)

### イ 長期的な森林の取扱いの基本方針

--

### ウ 森林施業の方法に関する事項

--

### エ 最低15年間、当該森林が維持すべき立木材積

--

※対象事業の区域・箇所を示した図面を添付

### オ その他必要な事項

--

(付図) 事業計画図

林野庁長官 殿

都道府県知事

〇〇地域（地区）森林環境保全整備事業計画承認申請書

〇〇地域（〇〇地区）の森林環境保全整備事業計画を承認されたく、計画書（案）を添えて申請します。

（注）事業計画の様式は、別記様式1による。

番 号  
年月日

都道府県知事 殿

林野庁長官

森林環境保全整備事業計画承認通知書

〇〇年〇〇月〇〇日付け〇〇第〇〇号で申請のあった〇〇地域（〇〇地区）森林環境保全整備事業計画を承認したので通知する。



林野庁長官 殿

都道府県知事

森林環境保全整備事業計画変更承認申請書

〇〇年〇〇月〇〇日付け〇〇第〇〇号で承認通知のあった〇〇地域（〇〇地区）森林環境保全整備事業計画について、内容を変更したいので承認されたく、森林環境保全整備事業実施要領第2の2（3）の規定に基づき、下記資料を添付して申請します。

記

- 1 変更の理由
- 2 変更内容
- 3 変更計画

（注）変更計画の様式は、別記様式1による。

林野庁長官 殿

都道府県知事

森林環境保全整備事業計画変更報告書

〇〇年〇〇月〇〇日付け〇〇第〇〇号で承認通知のあった下記〇〇地域（〇〇地区）森林環境保全整備事業計画について内容を変更したので、森林環境保全整備事業実施要領第2の2（5）の規定に基づき、変更計画を添付して報告します。

（注）事業計画の様式は、別記様式1による。

森林環境保全直接支援事業 事前計画 (例)

番 号  
○年○月○日

○○県 (都道府) 知事 ○○ ○○ 殿

申請者 (事業主体)  
(住所)

○○森林組合  
組合長 ○○ ○○

森林環境保全整備事業実施要領第 2 の 4 に基づき、下記のとおり提出します。

記

1 対象区域及び面積 ○○市 ○○地区 100ha  
(区域の範囲は別紙計画図のとおり)

2 計画期間 平成 29 年度～平成 30 年度 (2 年)

3 年度別計画 (概数) 詳細は別紙内訳及び計画図のとおり

森林作業道整備と  
一体的に実施する  
施業を適宜追加

区分	保育 間伐 (ha)	間伐 (ha)	更新伐 (ha)	人工造林 (ha)			○○ (ha)	間伐・ 更新伐 計 (ha)	森林作 業道 (m)
				うち人 工造林 を伴う 伐採	伐採	造林			
29年度	2	6	12	8				18	1,180
30年度	4	12			2	10		12	400
計	6	18	12	8	2	10		30	1,580

別紙については、必要な記載内容を示す既存の資料等 ((森林経営計画等) で代用することができる。  
なお、森林経営計画等の区域と事前計画の対象区域が異なる場合にあっては、森林経営計画等の  
区域図をあわせて添付すること。

施業別計画内訳

1 人工造林

事業箇所①

伐採実施年度	植栽実施年度	伐採方法	施行地			林小班			森林現況		伐出方法等			図面番号	計画区分	認定番号	計画策定(変更)時期	施業開始時期	備考
			市町村	大字・字	地番	林班	小班	枝番	樹種	林齢	搬出材積(m <sup>3</sup> )	伐採面積(ha)	伐出事業者						
H29	H30	更新伐	〇〇市	〇〇	2344	170		ハ	スギ	70	200	8	(株)〇〇林業	③	経営計画	123-456	H28.10.1	H30.4.1	
植栽方法等			一貫施業の実施予定						植栽樹種		伐採作業と造林作業の連携(伐採箇所毎) (例)・伐採の請負事業者と植栽者が異なるので、それぞれの事業計画や連絡先を相互に共有する。 ・更新伐は植栽の支障にならないよう全木で集材し、造材時に生じる端材は植栽の支障にならない場所に存置する。								
申請予定時期	植栽面積(ha)	植栽事業者	樹種		1ha当たりの植栽本数														
30-第1期	8	森林組合直営	無し		スギ 3,000														

事業箇所②

伐採実施年度	植栽実施年度	伐採方法	施行地			林小班			森林現況		伐出方法等			図面番号	計画区分	認定番号	計画策定(変更)時期	施業開始時期	備考
			市町村	大字・字	地番	林班	小班	枝番	樹種	林齢	搬出材積(m <sup>3</sup> )	伐採面積(ha)	伐出事業者						
H30	H30	皆伐	〇〇市	〇〇	2344	170		ハ	スギ	50	600	2	森林組合直営	④	経営計画	123-456	H28.10.1	H30.4.1	
植栽方法等			一貫施業の実施予定						植栽樹種		伐採作業と造林作業の連携(伐採箇所毎) (例)・一貫施業を実施する。 ・伐出作業に使用した林業機械を活用し、コンテナ苗やシカ柵器材の運搬を行う。 ・植栽の支障なる末木枝条を集積・販売し地拵えを効率化する。								
申請予定時期	植栽面積(ha)	植栽事業者	樹種		1ha当たりの植栽本数														
30-第1期	8	森林組合直営	有り		スギ(コンテナ苗) 2,000														

2 保育間伐

実施年度	申請予定時期	施行地			林小班			森林現況				伐採率等		図面番号	計画区分	認定番号	計画策定(変更)時期	施業開始時期	備考
		市町村	大字・字	地番	林班	小班	枝番	樹種	林齢	齢級	面積(ha)	伐採率	伐採予定時期						
H29	29-第3期	〇〇市	〇〇	1111	10	1	ア	スギ	20	4	2	30	〇年〇月	⑦	経営計画	123-456	H28.10.1	H30.4.1	
	小計										2								
H30	30-第2期	〇〇市	〇〇	2222	12	2	イ	スギ	20	4	2	30	〇年〇月	⑧	経営計画	123-456	H28.10.1	H30.4.1	
H30	30-第2期	〇〇市	〇〇	3333	13	3	ウ	スギ	20	4	2	35	〇年〇月	⑨	経営計画	123-456	H28.10.1	H30.4.1	
	小計										4								
計											6								

3 間伐

実施年度	申請予定時期	施行地			林小班			森林現況				搬出方法等				図面番号	計画区分	認定番号	計画策定(変更)時期	施業開始時期	備考	
		市町村	大字・字	地番	林班	小班	枝番	樹種	林齢	齢級	面積(ha)	作業システム	搬出材積(m <sup>3</sup> )	伐採率	出材予定時期							平均材積(m <sup>3</sup> /ha)
H29	29-第3期	〇〇市	〇〇	1234	20	1	ア	スギ	45	9	6	車両系	240	30	〇年〇月		①	経営計画	123-456	H28.10.1	H30.4.1	
	小計										6		240			40						
H30	30-第2期	〇〇市	〇〇	5678	20	2	イ	スギ	45	9	10	架線系	400	30	〇年〇月		⑤	経営計画	123-456	H28.10.1	H30.4.1	
H30	30-第2期	〇〇市	〇〇	910	20	3	ウ	スギ	45	9	2		0	35			⑥	経営計画	123-456	H28.10.1	H30.4.1	
	小計										12		400			33						
計											18		640									

※申請予定時期ごとに小計をとり、平均材積(伐採木の搬出材積の合計を当該施行地の面積で除して得た値)を記載すること。

4 更新伐

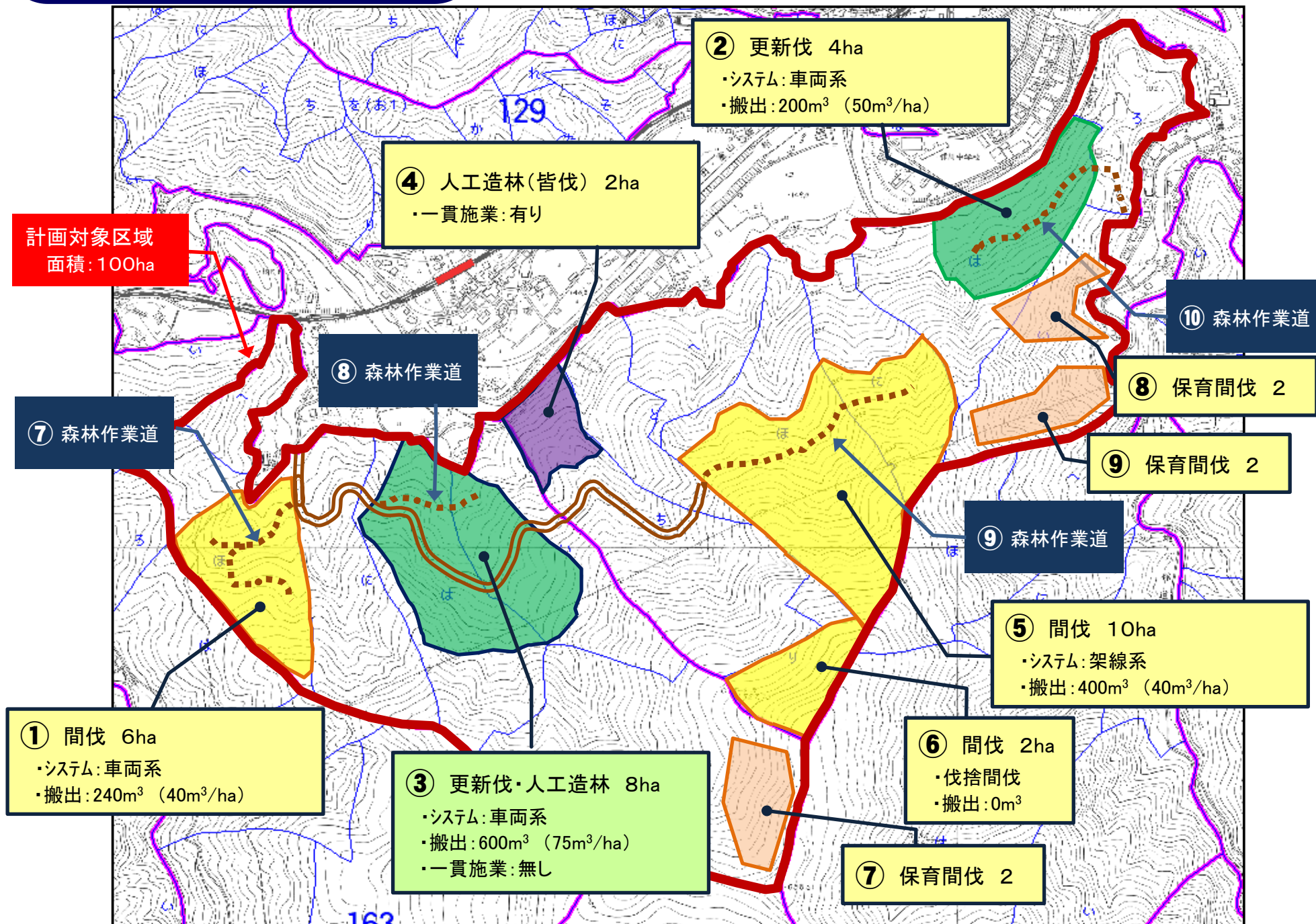
実施年度	申請予定時期	施行地			林小班			森林現況				搬出方法等				図面番号	計画区分	認定番号	計画策定(変更)時期	施業開始時期	備考	
		市町村	大字・字	地番	林班	小班	枝番	樹種	林齢	齢級	面積(ha)	作業システム	搬出材積(m <sup>3</sup> )	伐採率	出材予定時期							平均材積(m <sup>3</sup> /ha)
H29	29-第3期	〇〇市	〇〇	5678	20	2	イ	スギ	55	11	4	車両系	200	40	〇年〇月		②	経営計画	123-456	H28.10.1	H30.4.1	
H29	29-第3期	〇〇市	〇〇	910	20	3	ウ	スギ	70	14	8	車両系	600	40	〇年〇月		③	経営計画	123-456	H28.10.1	H30.4.1	
	小計										12		800			67						
計											12		800									

※申請予定時期ごとに小計をとり、平均材積(伐採木の搬出材積の合計を当該施行地の面積で除して得た値)を記載すること。

5 森林作業道

実施 年度	申 請 予定時期	起 点 位 置						終 点 位 置						路線名	整 備 の 内 容			図面 番号	備 考
		市町 村	大字・ 字	地番	林班	小班	枝番	市町 村	大字・ 字	地番	林班	小班	枝番		内容	幅員 (m)	延長 (m)		
H29	29-第2期	〇〇市	〇〇	1234	20	1	ア	〇〇市	〇〇	1234	20	1	ア	〇〇1号線	開設	3.0	480	⑦	(一体的に実施する施業名)
H29	29-第3期	〇〇市	〇〇	5678	20	2	イ	〇〇市	〇〇	5678	20	2	イ	〇〇2号線	開設	3.0	200	⑧	(一体的に実施する施業名)
H29	29-第4期	〇〇市	〇〇	910	20	3	ウ	〇〇市	〇〇	910	20	3	ウ	〇〇3号線	開設	3.0	500	⑨	(一体的に実施する施業名)
	小計																		
H30	30-第3期	〇〇市	〇〇	910	20	3	ウ	〇〇市	〇〇	910	20	3	ウ	〇〇4号線	開設	3.0	400	⑩	(一体的に実施する施業名)
	小計																		
計																	1,580		

# 計画図



別記様式 7

番 号  
年 月 日

都道府県知事 殿

申請者

施設集約化計画の提出について

森林環境保全整備事業実施要領の第 2 の 5 に基づき、施設集約化計画を下記のとおり提出します。

記

- 1 施設集約化計画
- 2 参考資料

(注) 施設集約化計画の様式は、別記様式 7 別紙による。

以上



## 施設集約化計画 概要表

策定年月日	年	月	日	市町村名		作成者	
施設集約化（撤去）の概要							
撤去施設の概要							
林道台帳索引番号				路線名		管理者	
個別施設整理番号				施設名		施設所有者	
所在地							
現況、利用状況等							
撤去事業費							
集約先施設の概要							
林道台帳索引番号				路線名		管理者	
個別施設整理番号				施設名		施設所有者	
所在地							
その他必要な事項							

# 施設集約化計画 一般計画図

一般計画図

位置図

S = 1 : 〇〇〇

凡	例
撤去施設 (〇〇橋梁)	
撤去施設 (〇〇橋梁)	
集約先施設 (〇〇橋梁)	

※ 撤去施設及び集約先施設の存する名を記市町村名を記載すること。

別記様式 8

○年度（第○期） 森林環境保全整備事業（造林関係）補助金交付申請書

番 号  
年 月 日

○○県（都道府）知事 ○○ ○○ 殿

申請者

（住所）

○○森林組合

組合長 ○○ ○○

別添内訳表のとおり、森林環境保全整備事業（造林関係）を実施しましたので、補助金を交付されたく、○○県（都道府）森林環境保全整備事業実施要領第○により申請します。

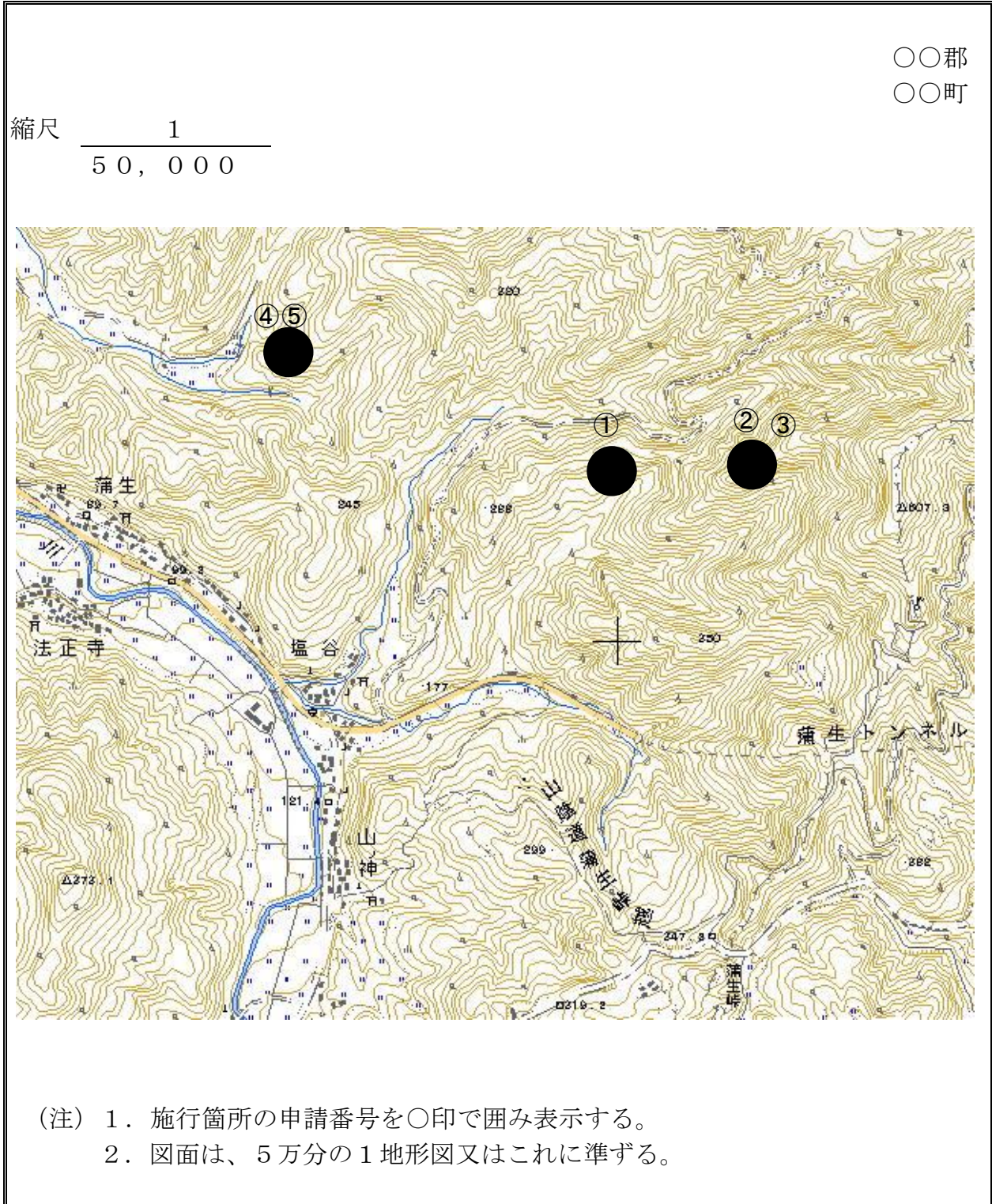
○年度 第○期 森林環境保全整備事業(造林関係)補助金申請内訳書(例)

																現地機関	市町村	申請者名				
																○○事務所	○○町	△△事業者				
申請 単 位 番 号	整 理 番 号	申 請 番 号 ( <small>コード番号</small> )	施 行 地		林 小 班			事 業 主 体 ( <small>所有者、 電話番号</small> )	雇 用 の 有 無	作 業 種	樹 種	林 齢 ( <small>植栽年 度</small> )	齢 級	面 積 ( <small>延長</small> )	伐 採 率	森 林 経 営 計 画 等	事 前 計 画 提 出 日 ( <small>人工造 林、間伐、 更新伐</small> )	図 面 番 号	育 単 ・ 育 複 別	計 画 策 定 ( <small>変更</small> ) 時 期	施 業 期 間	備 考
			( <small>大字字</small> )	( <small>地番</small> )	林 班	小 班	枝 番									認 定 番 号						
I	1	2601011	○○○	1234	20	1	ア	△△事業者 (○○太郎、 000-000-0000)	有	間伐 (定性)	スギ	35	7	2.30	30	202-14-303	250501	①	単	H28.10.1	H30.4.1~H30.10.1	(経営計画)
	2	2601012	○○○	5678	20	2	イ	〃	有	間伐 (列状)	スギ	40	8	1.22	30	202-14-303	250501	②	単			
	3	2601013	○○○	910	20	3	ウ	〃	有	間伐 (定性)	スギ	35	7	1.88	30	202-14-303	250501	③	単			
	小計													5.40								
II	1	2601014	○○○	111	30	1	ア	△△事業者 (○○森男、 000-000-0000)	有	間伐 (列状)	スギ	47	8	2.98	30	202-14-101	250501	④	単	H28.10.1	H30.4.1~H30.10.1	(経営計画)
	2	2601015	○○○	222	30	2	ア	〃	有	間伐 (列状)	スギ	50	10	2.33	30	—	250501	⑤	単	H28.10.1	H30.4.1~H30.10.1	(特定間伐)
小計													5.31									
III	1	2601016	○○○	333	210	3	ア	△△事業者 (○○二郎、 000-000-0000)	有	保育間伐	スギ	30	6	0.61	30	202-14-384	—	⑥	単	H28.10.1	H30.4.1~H30.10.1	(経営計画) 胸高直径調査表
	小計													0.61								
IV	1	2601017	○○○	444	214	1	ア	△△事業者 (○○三郎、 000-000-0000)	有	除伐	スギ	20	4	1.12		202-14-384	—	⑦	単	H28.10.1	H30.4.1~H30.10.1	(経営計画)
	小計													1.12								
合計														11.83								

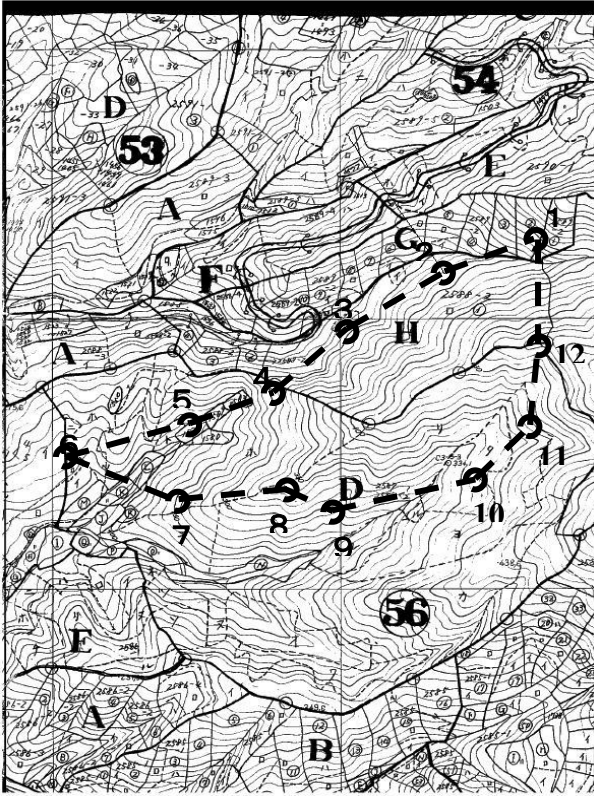
※ 地番及び所有者は、原則として、林地台帳、森林経営計画、不動産登記簿等に記載されているものとする。

※ 施行地欄は、○○番地外○筆の表記で足りるものとする。

施業箇所位置図(例)



施 業 図 (例)

市町村名	林小班	事 業 名		事 業 内 容
〇〇町	56り	森林環境保全直接支援事業		間 伐
施行地		樹種(林齢)	面積(ha)	所有者(住所・氏名)
〇〇町字〇〇1-1		スギ(35)	10.0	〇〇郡〇〇町字〇〇10-10 林野 太郎
図面番号 ①		縮尺 $\frac{1}{5,000}$		
				

注1：施行地欄は、該当する施行地の地番をすべて記入する。

注2：施業図は、原則実測による。実測図と同等の精度の図面（過去の測量図面や森林計画図等）を用いることもできるが、この場合は、現地検査において検査員から主要測点の復元を求められた場合は、事業主体が復元できなければならない。

注3：除地（1か所0.01ha以上）があるときは図示する。

注4：縮尺は、1ha未満 1/1,000、1～5ha 1/3,000、5ha以上 1/5,000を目処とする。

注5：周辺の地形地物等の特徴を略記する。

注6：間伐、更新伐に係る交付申請の場合は、既設の森林作業道の線形及び延長を記載する。

## 搬出材積集計表（例）

申請単位番号 ○

整理 番号	施行地	面積	搬出材積	証拠書類	搬出方法
①	○○○-1234	2.30	50	納品伝票① 写真①	車両系
②	○○○-5678	1.22	30	現地検測野帳① 写真②	車両系
③	○○○-910	1.88	—		
計		(A) 5.40	(B) 180		

$$1 \text{ ha 当たり搬出材積} : (B) 180 \text{ m}^3 \div (A) 5.40\text{ha} = 33.3 \text{ m}^3$$

注：証明書、写真等の証拠書類は、補助金交付申請書への添付は任意とする。ただし、これらの書類は、事業主体が保管すべき補助金交付申請関係書類である。

## 平均胸高直径調査表（例）

樹種・林齡 スギ 30年生

標準地 胸高直径		①	②	③	④	⑤	⑥	本数計	直径合計
6	本数							0	0
8	本数		1					1	8
10	本数	1						1	10
12	本数	5	2					7	84
14	本数	2	3	1				6	84
16	本数	4	5	4				13	208
18	本数	2		4				6	108
20	本数	1	2	3				6	120
22	本数		1	1				2	44
24	本数			1				1	24
26	本数							0	0
28	本数							0	0
30	本数							0	0
32	本数							0	0
34	本数							0	0
36	本数							0	0
38	本数							0	0
40	本数							0	0
合計	本数	15	14	14	0	0	0	(B) 43	(A) 690

平均胸高直径 : (A) 690cm ÷ (B) 43本 = 16.05cm

※調査表の証拠書類は、補助金交付申請書への添付は任意とする。  
 (ただし、これらの書類は、事業主体が保管すべき補助金交付申請関係書類である。)



社会保険等の加入状況調査表 (例)

作業種： 間伐

事業実施期間： 年 月 日 ~ 年 月 日

整理番号	1
------	---

作業者名	労災保険		雇用保険		健康保険		厚生年金保険		退職金共済				計	直営・請負別	備考	申請番号	
	加入	6点	加入	1点	加入	5点	加入	10点	中退共		中退共以外						
									加入	3点	加入	2点					
A	○	6点	○	1点	○	5点	○	10点	○	3点		0点	25点	直営	常用	2701011	
B	○	6点	○	1点	○	5点	○	10点		0点	○	2点	24点	直営	常用	2701011	
C		0点		0点		0点		0点		0点		0点	0点	直営	臨時	2701011	
D		0点		0点		0点		0点		0点		0点	0点	直営	臨時	2701011	
E		0点		0点		0点		0点		0点		0点	0点	直営	臨時	2701011	
F		0点		0点		0点		0点		0点		0点	0点	直営	臨時	2701011	
G		0点		0点		0点		0点		0点		0点	0点	直営	再雇用	2701011	
												合計	49点				
												平均	7.0点				

注：証明書等の証拠書類は、補助金交付申請書への添付は任意とする。  
 (ただし、これらの書類は、事業主体が保管すべき補助金交付申請関係書類である。)

平均点数		加算率
1点以上	7点未満	3%
7点以上	13点未満	9%
13点以上	23点未満	13%
23点以上		17%

別記様式 15（委任状のみの場合）

委任状

私どもは、〇〇森林組合長〇〇〇〇を代理人と定め、下記に記載の森林整備に対する〇〇年度（第〇期）森林環境保全整備事業（造林関係）補助金の交付申請手続き及び受領に関することを委任します。

〇〇森林組合  
組合長 〇〇 〇〇 殿

年 月 日

申請番号	住所及び電話番号	氏名

注1：申請番号は、補助金交付申請書に添付する申請内訳書【別紙3】の申請番号と一致させる。

注2：日付は、委任者全員の委任が完了した日とする。なお、補助金交付申請書の提出以前の日付であること。

注3：委任者本人が補助金交付申請書の内容が正しく記載されていることを確認すること。

注4：多人数の場合は欄のみ別紙で作成して続ける。

別記様式 15（委任状及び精算依頼書の場合）

委任状及び精算依頼書

私どもは、〇〇森林組合長〇〇〇〇を代理人と定め、次の 1 の事項を委任します。  
なお、あわせて補助金受領の際、次の 2 の代金を精算されるよう依頼します。

- 1 下記に記載の森林整備に対する〇〇年度（第〇期）森林環境保全整備事業（造林関係）補助金の交付申請手続き及び受領に関すること
- 2 補助金事務取扱手数料の精算代金

〇〇森林組合  
組合長 〇〇 〇〇 殿

年 月 日

申請番号	住所及び電話番号	氏名

注 1：申請番号は、補助金交付申請書に添付する申請内訳書【別紙 3】の申請番号と一致させる。

注 2：日付は、委任者全員の委任が完了した日とする。なお、補助金交付申請書の提出以前の日付であること。

注 3：委任者本人が補助金交付申請書の内容が正しく記載されていることを確認すること。

注 4：多人数の場合は欄のみ別紙で作成して続ける。

測 量 野 帳

整理番号： X累計 mm  
 事業地名： Y累計 mm  
 森林所有者： 水距累計 mm  
 測定者： 高度累計 mm  
 立会者： 精度 /  
 測定年月日： 年 月 日  
 摘要： 面積 ha

視準点	測定点	方位角	高低角	斜距離	水平距離	高低差	Y	X	Z

- 注1：整理番号は、原則として補助金交付申請書の申請番号と一致させる。
- 注2：事業地名は、字（大字）・地番を記載する。
- 注3：摘要は、事業の種類を記載する。
- 注4：面積の単位はhaとし、小数点以下第3位を切り捨て第2位に止める。
- 注5：角度の単位は度とする。長さの単位はmとし、小数点以下第2位を切り捨て第1位に止める。

別記様式17

収入及び支出を明らかにした帳簿

申請単位番号	年月日	摘要	収入	支出	差引額	備考
			円	円	円	

注1:「摘要」欄には、収入(支出)先を記入する。

注2:「備考」欄に事項(苗木代、肥料代等)を記入する。



別記様式19

年度(第 期)補助金及び経費明細書

(単位:ha、m、%、円)

申請番号	施行地			林小班			森林所有者	補助金交付内訳							精算内訳				支払額	補助金支払年月日	備考							
	市町村	大字・字	地番	林班	小班	枝番		作業種	樹種	林齢(植栽年度)	齢級	面積・延長	伐採率	森林経営計画等の認定番号	補助金額	事務手数料	苗木代	森林保険料				計						

注1: 補助金配付を金融機関の預金口座を利用して行った場合は、振込書を整理しておくこと。  
 注2: 補助金配付を現金で行った場合は、受領書を申請番号順に整理しておくこと。  
 注3: 補助金に係る収支を整理するものであるため、精算内訳は補助金により賄うべきもののみとする。

〇〇年度（第〇期）補助金及び経費通知書

事業主体 〇〇 〇〇 殿

代理人 〇〇森林組合  
組合長 〇〇 〇〇

申請の委任があった〇〇年度（第〇期）森林環境保全整備事業（造林関係）補助金について、今回補助金額が決定、交付されました。つきましては、依頼を受けた条項に基づき、下記のとおり精算の上、配付することとなりましたので通知します。

なお、補助金の交付には条件が付されていますので、遵守されるよう併せて通知します。

記

1 補助金額

〇〇年度第〇期 交付額 \_\_\_\_\_ 円

2 精算額

(1) 事務取扱手数料 \_\_\_\_\_ 円

(2) 〇〇〇の立替代金 \_\_\_\_\_ 円

(3) 森林保険料 \_\_\_\_\_ 円

計 \_\_\_\_\_ 円

3 差引支払額 \_\_\_\_\_ 円

4 配付方法

〇年〇月〇日、〇〇銀行貴殿預金口座に振り込みました。

（現金交付の場合は、「〇年〇月〇日～〇年〇月〇日の〇時から〇時の間に、本状及び印鑑を持参の上、必ずご本人が〇〇までお出かけください。」とする。）

5 交付条件



○年度 第○期 森林整備完了届(例)

★申請 単 位 番 号	★整 理 番 号	★申請番号 (コード番号)	施行地		★林小班			作業種	樹種	林齡 (植栽年度)	面積 (延長)	間伐率	森林経営計画等	事前計画 提出日 (人工造林、 間伐、 更新伐)	図 面 番 号	育 単 ・ 育 複 別	備考	★所有 者、地番 確認
			(大字字)	(地番)	林班	小班	枝番						認定番号					
			〇〇〇	1234	20	1	ア	間伐 (定性)	スギ	35	2.30	30	202-14-303	250501	①	単	(経営計画)	
			〇〇〇	5678	20	2	イ	間伐 (列状)	スギ	40	1.22	30	202-14-303	250501	②	単		
			〇〇〇	910	20	3	ウ	間伐 (定性)	スギ	35	1.88	30	202-14-303	250501	③	単		
	小計										5.40							
			〇〇〇	111	30	1	ア	間伐 (列状)	スギ	47	2.98	30	202-14-101	250501	④	単	(経営計画)	
			〇〇〇	222	30	2	ア	間伐 (列状)	スギ	50	2.33	30	—	250501	⑤	単	(特定間伐)	
	小計										5.31							
			〇〇〇	333	210	3	ア	保育間伐	スギ	30	0.61	30	202-14-384	—	⑥	単	(経営計画) 胸高直径調査表	
	小計										0.61							
			〇〇〇	444	214	1	ア	除伐	スギ	20	1.12		202-14-384	—	⑦	単	(経営計画)	
	小計										1.12							
	合計										11.83							
使用苗木					完了年月日	年	月	日	これまでに、この場所のこの事業につき補助金又は融資を受けたこと							有・無		
その他必要な事項																		
上記のとおり完了したので届けます。なお、森林環境保全整備事業補助金交付申請の手続きをお願いします。																		
年 月 日																		
〇〇森林組合長 〇〇 〇〇殿																		
事業者 住所 氏名																		

記載の注意

- 1) ★印は森林組合で記入します。
- 2) 事業箇所の番地は正確に書いてください。
- 3) 事業者氏名は、施行地の所有者(登記されている人又は税を納めている人)の名前でお願いします。
- 4) 所有者や地番等がわからないときは御相談ください。
- 5) 記入欄が不足する場合は、別紙で表をつけてください。

- 注1:「所有者、地番確認欄」は、「林地台帳」等と記載する。  
 注2 完了届は、申請番号の順に綴じて森林組合等において保存  
 注3:個人ごとの別紙とせず、一覧表形式にすることができる。

見積書 (例)

所在地	市町村	大字・字	地番	林班	小班	枝番	所有者		
森林現況	面積 ha	樹種	林齢	年生	成立本数	本 本/ha	立木材積 m <sup>3</sup> m <sup>3</sup> /ha		
施業内容	伐採率 %	伐採本数	本 本/ha	搬出材積		m <sup>3</sup> m <sup>3</sup> /ha	作業道開設	m	

事業費内訳

調査・選木	面積	ha × 単価	円/ha	①
作業道設計	延長	m × 単価	円/m × 負担割合	% ②
伐採	除伐・切捨て	面積	ha × 単価	円/ha
	伐倒	本数	本 × 単価	円/本
	造材	搬出材積	m <sup>3</sup> × 単価	m <sup>3</sup> /ha
	集材	搬出材積	m <sup>3</sup> × 単価	m <sup>3</sup> /ha
	小計			③
作業道開設	開設	延長	m × 単価	円/m ④
	資材1	構造物	個 × 単価	円/個 ⑤
	資材2	構造物	個 × 単価	円/個 ⑥
	資材3	構造物	個 × 単価	円/個 ⑦
	負担割合	④～⑦の計	円 × 負担割合	% ⑧
機械回送	台数	台 × 単価	円/台 × 負担割合	% ⑨
直接事業費計	①②③⑧⑨の計			⑩
諸経費	⑩	×	%	⑪
手数料	⑩⑪の計	×	%	⑫
消費税	⑫の8%			⑬
事業費計	⑩～⑬の計			⑭

補助金

造林補助金	事業名 ( )	ha	
作業道開設補助金	事業名 ( )	m	
計			⑰

森林保険料

保険料 (1年分)	面積	ha × 単価	円/ha	⑱
-----------	----	---------	------	---

想定見積額	⑭ - ⑰ + ⑱	
-------	-----------	--

現況写真



施業地図面



注1：森林の状況（施業の必要性）、施業内容、目標林型、次回の施業方針等を説明する。  
 注2：他の施業の場合は、施業内容及び事業費内訳を適宜修正する。

年 月 日

殿

〇〇森林組合

組合長 〇〇 〇〇

下記について、別紙のとおり経費を精算しました。

契約締結 年月日	年 月 日		工期	着工	年 月 日		完了	年 月 日	
所在地	市町村	大字・字	地番	林班	小班	枝番	所有者		
森林 現況	面積	ha	樹種	林齢	年生	成立 本数	本 本/ha	立木 材積	m <sup>3</sup> m <sup>3</sup> /ha
施業 内容	伐採 率	%	伐採 本数	本 本/ha	搬出 材積	m <sup>3</sup> m <sup>3</sup> /ha		作業道 開設	m

(別紙)

事業費内訳

調査・選木	面積	ha × 単価	円/ha	①
作業道設計	延長	m × 単価	円/m × 負担割合	% ②
伐採	除伐・切捨て	面積	ha × 単価	円/ha
	伐倒	本数	本 × 単価	円/本
	造材	搬出材積	m <sup>3</sup> × 単価	m <sup>3</sup> /ha
	集材	搬出材積	m <sup>3</sup> × 単価	m <sup>3</sup> /ha
	小計			③
作業道開設	開設	延長	m × 単価	円/m ④
	資材 1	構造物	個 × 単価	円/個 ⑤
	資材 2	構造物	個 × 単価	円/個 ⑥
	資材 3	構造物	個 × 単価	円/個 ⑦
	負担割合	④～⑦の計	円 × 負担割合	% ⑧
機械回送	台数	台 × 単価	円/台 × 負担割合	% ⑨
直接事業費計	①②③⑧⑨の計			⑩
諸経費	⑩	×	%	⑪
手数料	⑩⑪の計	×	%	⑫
消費税	⑫の 8 %			⑬
事業費計	⑩～⑬の計			⑭

補助金

造林補助金	事業名 ( )	ha	
作業道開設補助金	事業名 ( )	m	
計			⑰

森林保険料

保険料 (1 年分)	面積	ha × 単価	円/ha	⑱
------------	----	---------	------	---

精算額	⑭ - ⑰ + ⑱	
-----	-----------	--

現況写真



施業地区図面



注 1 : 森林の状況 (施業の必要性)、施業内容、目標林型、次回の施業方針等を説明する。

注 2 : 他の施業の場合は、施業内容及び事業費内訳を適宜修正する。