

各種経済指標

| 指標名 | 調査主体 |
|-----------------------------------------------------------------------------------------------------------------------------------------------------------------------------------------------------------------|-------------------------------------------------------------------------------------------------------------------------------|
| 個人消費 | |
| <ul style="list-style-type: none"> ・ 商業動態統計月報第3部 百貨店・スーパー販売額 (平成30年8月) ・ 乗用車新規登録台数 (平成30年9月) | <ul style="list-style-type: none"> ・ 経済産業省 ・ 日本自動車販売協会連合会 ・ 全国軽自動車協会連合会 |
| 公共工事 | |
| <ul style="list-style-type: none"> ・ 公共工事請負金額 (平成30年9月) | <ul style="list-style-type: none"> ・ 西日本建設業保証株式会社 |
| 工業 | |
| <ul style="list-style-type: none"> ・ 鉱工業生産指数 (平成30年8月) | <ul style="list-style-type: none"> ・ 県統計分析課 |
| 雇用情勢 | |
| <ul style="list-style-type: none"> ・ 有効求人倍率 (平成30年9月) ・ 新規求人数、新規求職者数 (平成30年9月) | <ul style="list-style-type: none"> ・ 佐賀労働局 |
| 工業 | |
| <ul style="list-style-type: none"> ・ 発生件数 (平成30年9月) ・ 負債金額 (平成30年9月) | <ul style="list-style-type: none"> ・ 株式会社東京商工リサーチ佐賀支店 |
| 消費者物価指数 (平成30年9月) | <ul style="list-style-type: none"> ・ 県統計分析課 |
| 勤労者平均賃金(平成29年度) | <ul style="list-style-type: none"> ・ 総務省：毎月勤労統計調査 |
| 各種経済概況報告 | |
| <ul style="list-style-type: none"> ・ 月例経済報告 (平成30年10月) ・ 九州・沖縄の金融経済概況 (2018年10月) ・ 管内経済情勢報告 (平成30年10月) ・ 佐賀県の金融経済概況 (2018年秋) ・ 佐賀県内経済情勢報告 (平成30年10月) | <ul style="list-style-type: none"> ・ 内閣府 ・ 日本銀行福岡支店 ・ 財務省福岡財務支局 ・ 財務省福岡財務支局 佐賀財務事務所 |
| | 佐賀県の景気は、緩やかに回復している |

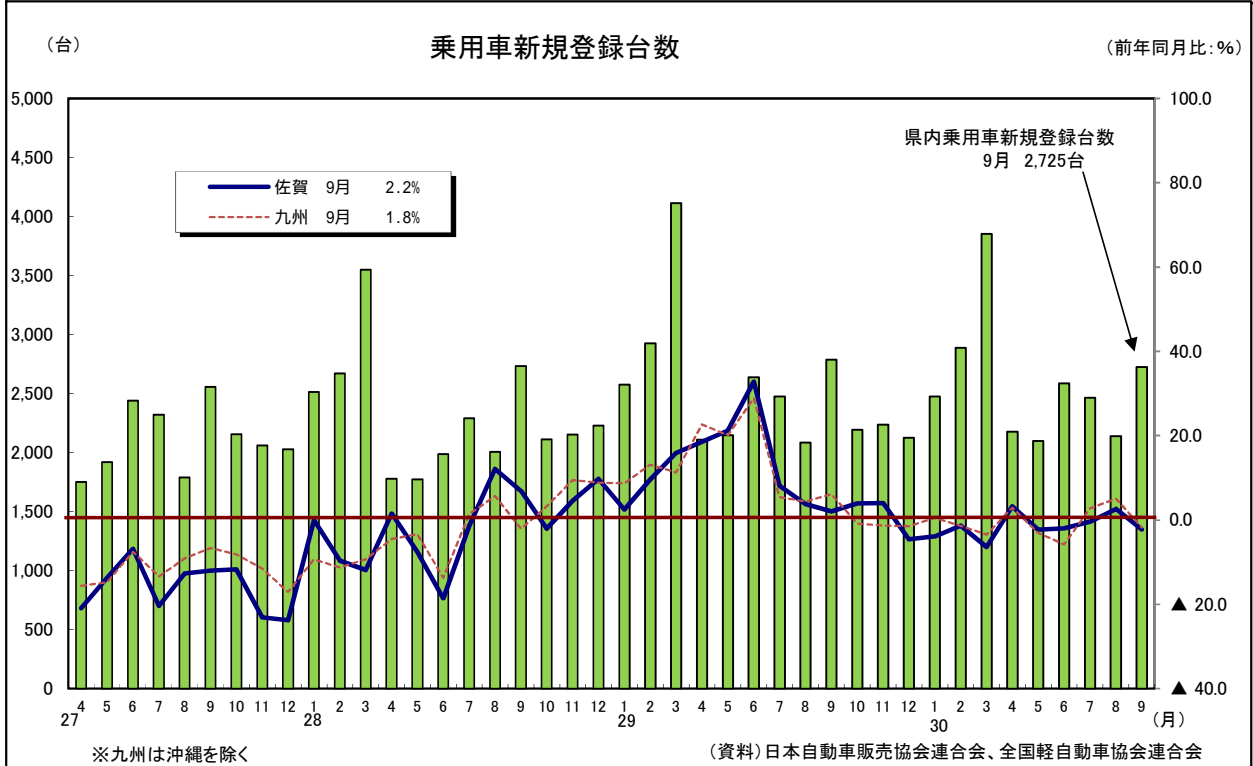
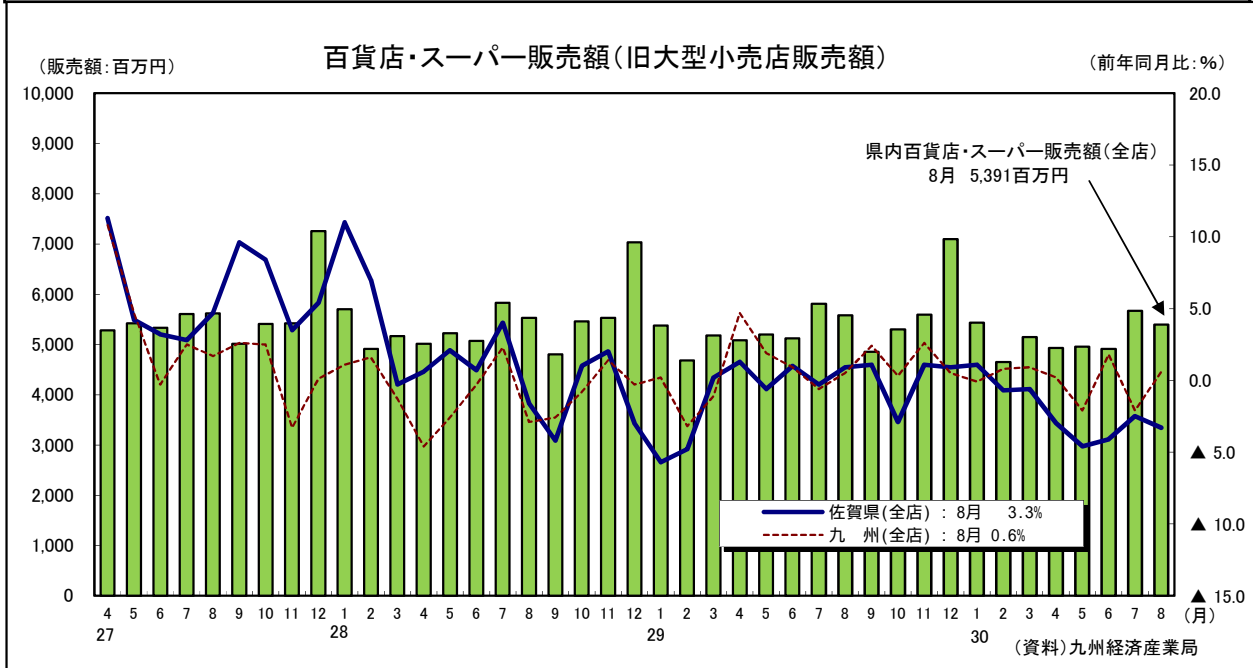
●個人消費

[百貨店・スーパー販売額(旧大型小売店販売額)]

平成30年8月の本県の百貨店・スーパー販売額は、全店(新規店舗を含む調査対象全店舗)で前年同月比▲3.3%(減)となり、7か月連続前年同月比を下回った。

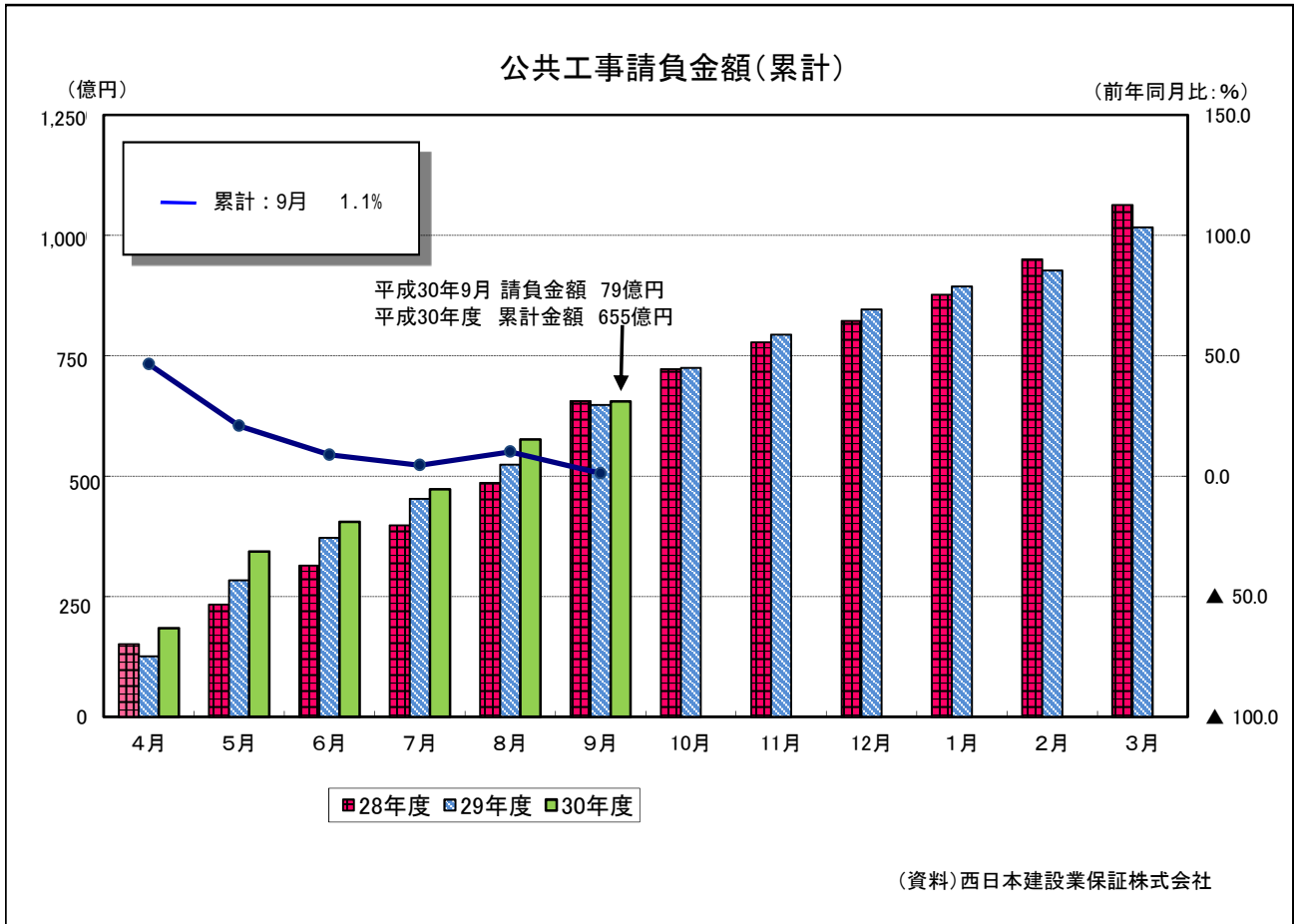
[乗用車新規登録台数]

平成30年9月の本県の乗用車(軽自動車を含む)新規登録台数は、前年同月比▲2.2%(減)となり、乗用車全体では2か月振りに下回った。軽自動車単体でも前年同月比▲0.4%(減)と2か月振りに下回った。



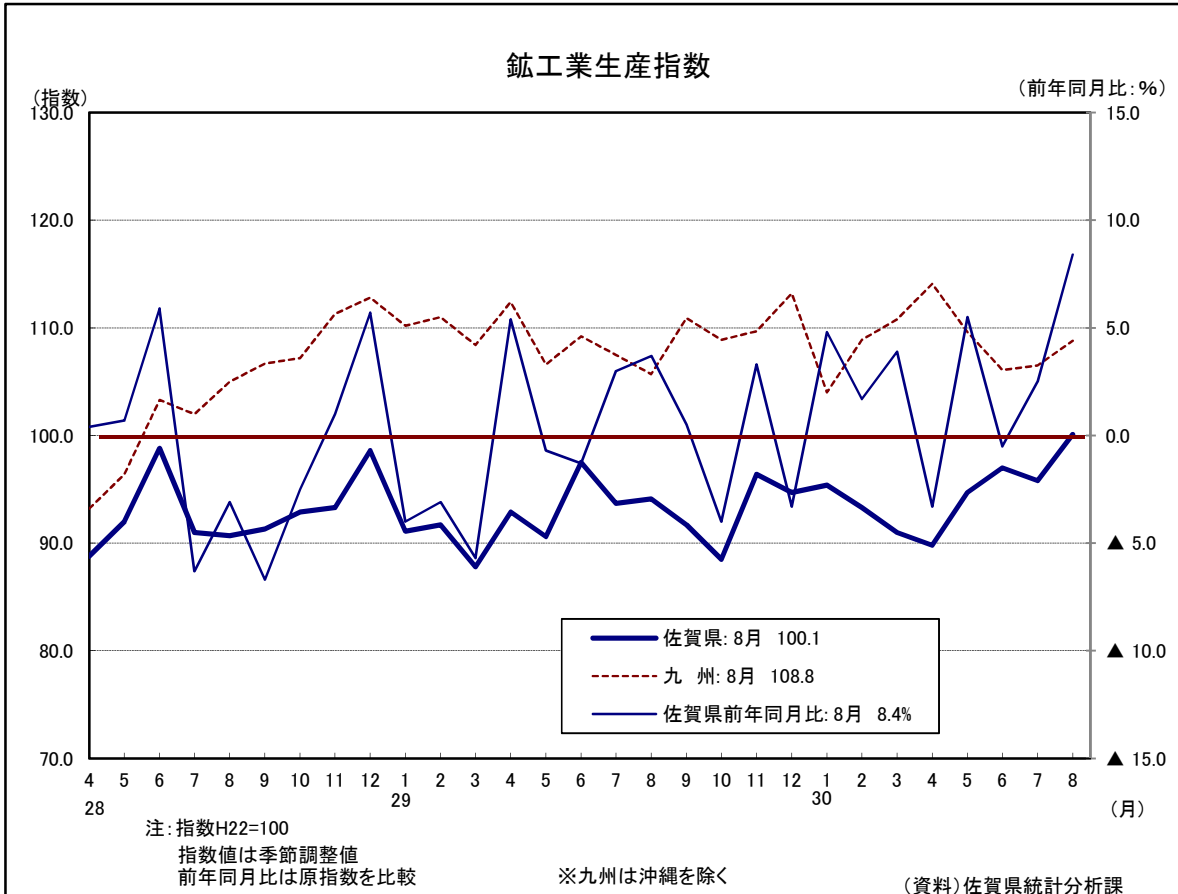
●公共工事

平成30年9月の本県の公共工事請負額は、前年同月比▲36.7%（減）の79億円となった。
 平成30年度の本県の公共工事請負額の累計は、前年同月比1.1%増の655億円となった。



●生産活動

平成30年8月の本県の鉱工業生産指数は、100.1で前年同月比8.4%増となっている。
 (佐賀県の鉱工業指数が100.0以上となったのは平成27年9月(103.3)以降3年振り。)



●雇用情勢

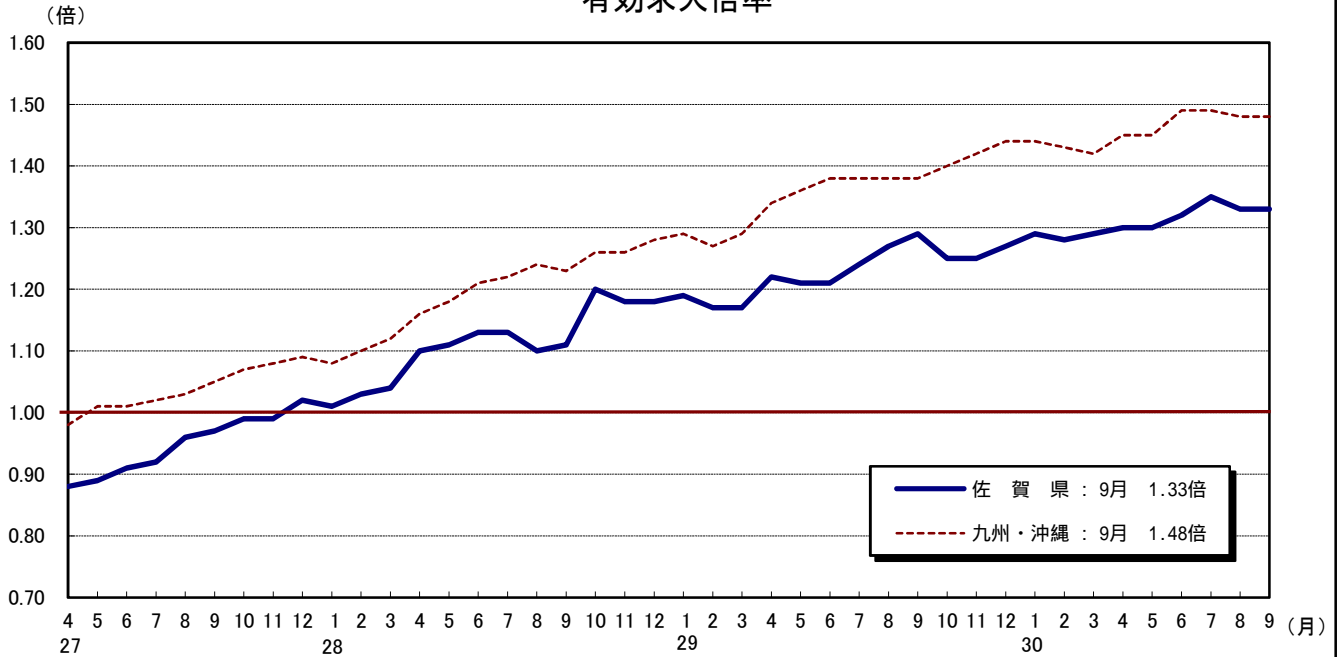
[有効求人倍率]

平成30年9月の本県の有効求人倍率(季節調整済)は、1.33倍となり、前月と変わらず。九州・沖縄は1.48倍で前月と変わらず。全国は1.64倍で前月比0.01ポイント上昇。

[新規求人数、新規求職者数]

平成30年9月の本県の新規求人数は、前年同月比▲0.8%(減)で7,149人となり、新規求職者数は前年同月比で▲8.1(減)で3,329人となった。

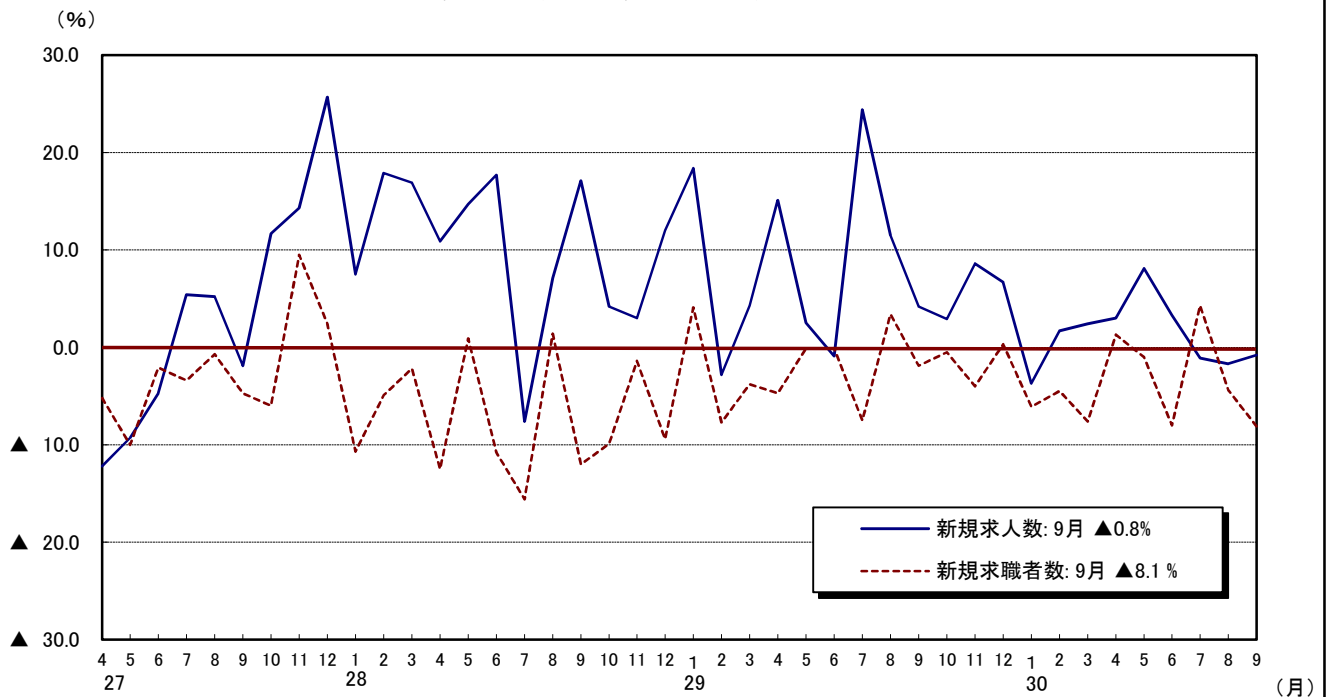
有効求人倍率



注: 数値は季節調整値

(資料)佐賀労働局

新規求人数、新規求職者数(前年同月比)



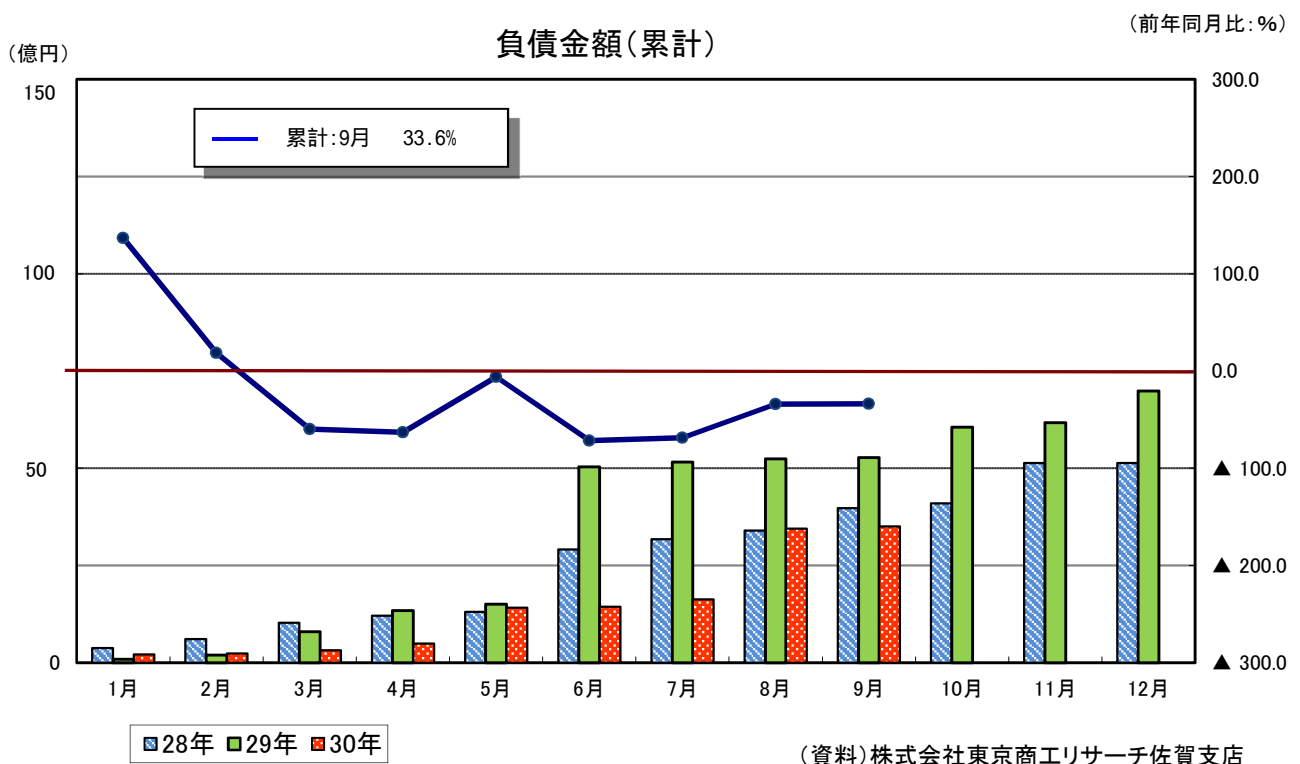
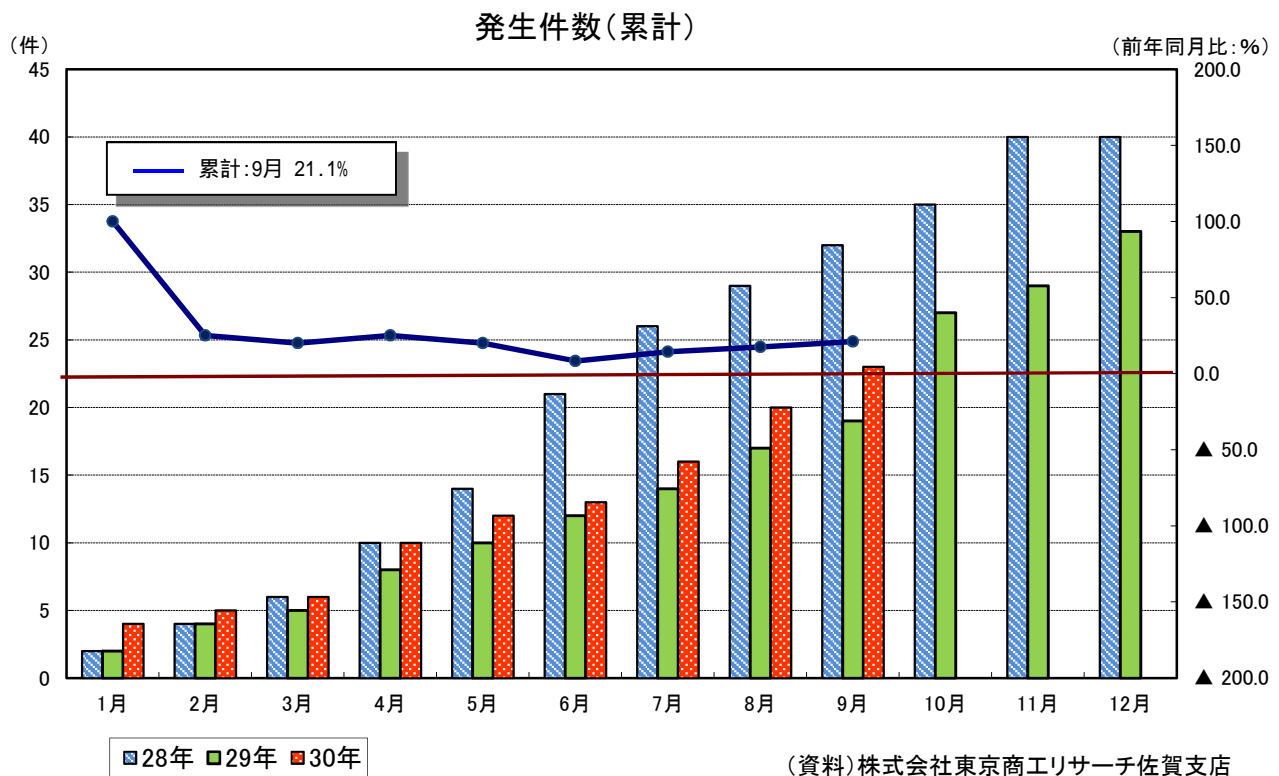
注: 数値は原数値

(資料)佐賀労働局

●企業倒産

平成30年9月の本県の企業倒産件数は、3件で今年の累計で23件と前年同月比21.1%増となった。

また、平成30年9月の負債金額は、51百万円で今年の累計で35億2百万円と前年同月比▲33.6%(減)となった。

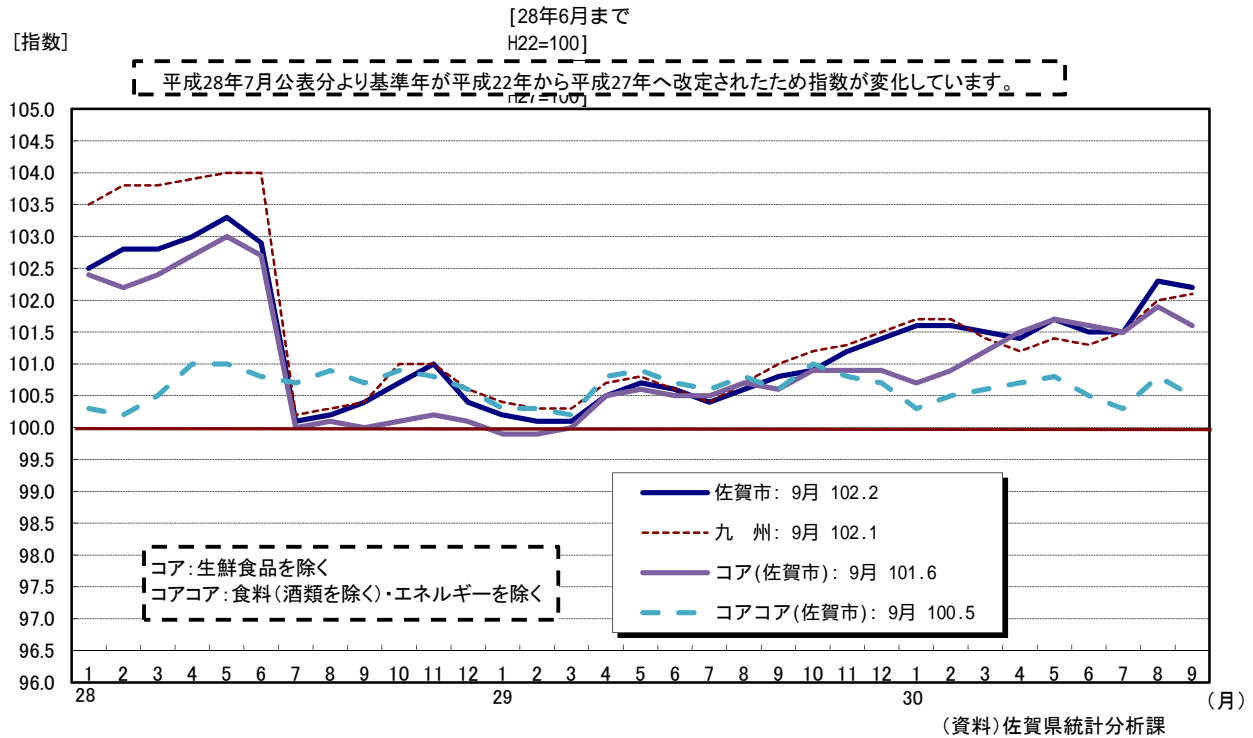


●消費者物価指数

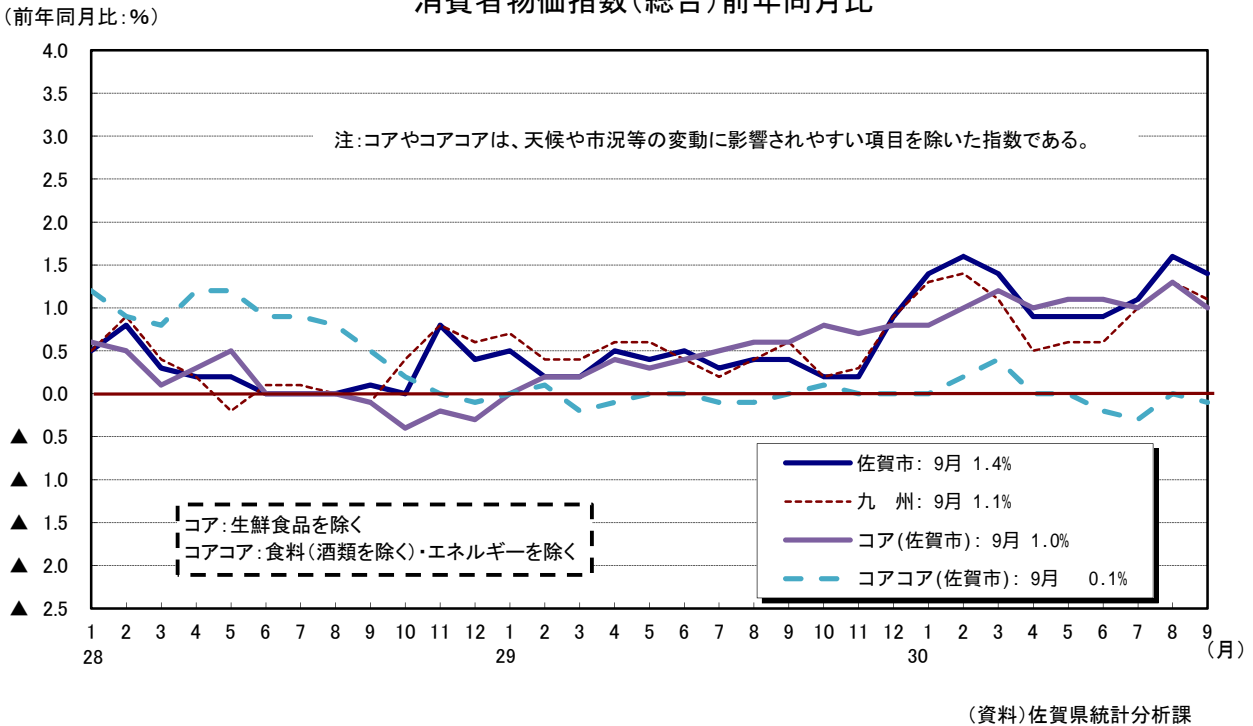
平成30年9月の消費者物価指数(佐賀市)は、総合指数が平成27年を100として102.2となっており、前年同月比は1.4%上昇した。前月比は▲0.1%(減)で、2か月振りに減少した。

また、生鮮食品を除いたコア指数(佐賀市)は101.6、食料(酒類を除く)・エネルギーを除いたコアコア指数(佐賀市)は100.5となった。

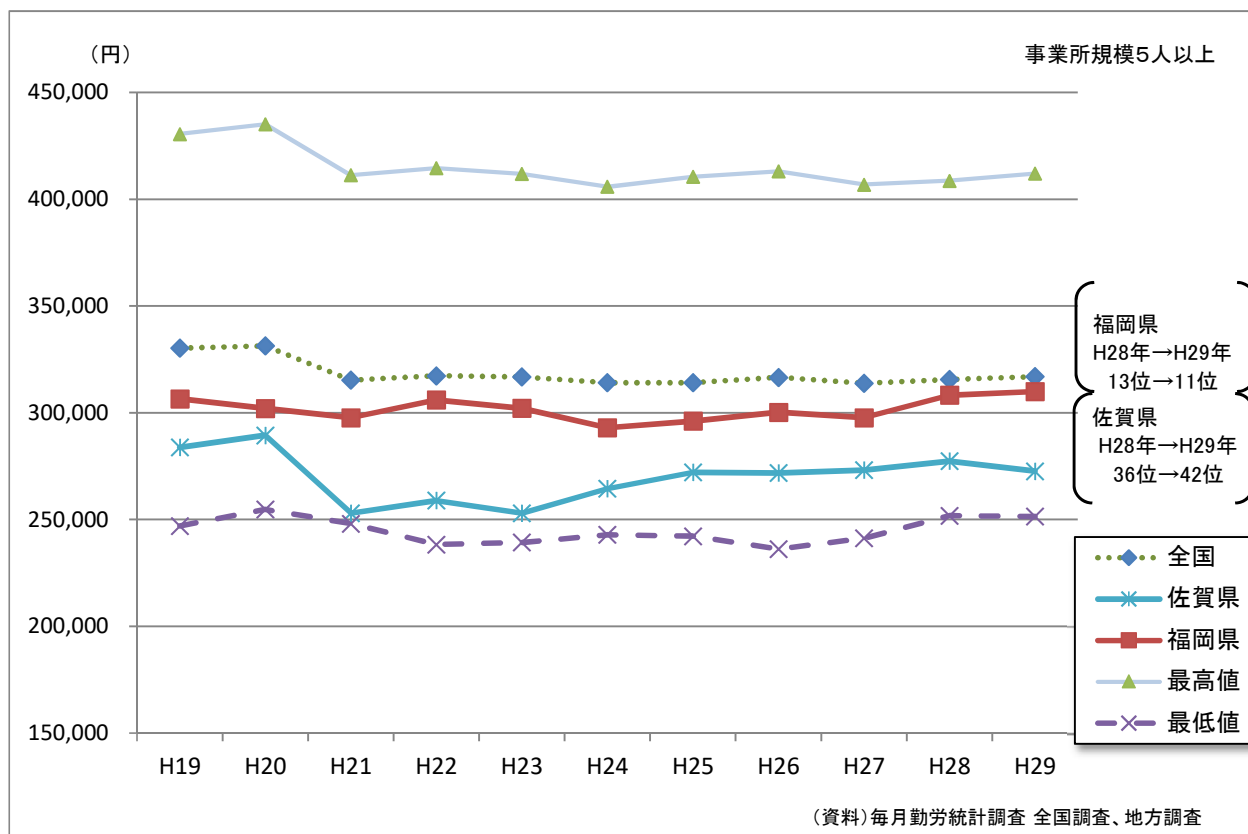
消費者物価指数(総合)



消費者物価指数(総合)前年同月比



●常用労働者1人平均月間給与額(現金給与総額)について



○上記グラフデータ

| | (円) | | | | | | | | | | |
|-----|---------|---------|---------|---------|---------|---------|---------|---------|---------|---------|---------|
| | H19 | H20 | H21 | H22 | H23 | H24 | H25 | H26 | H27 | H28 | H29 |
| 全国 | 330,313 | 331,300 | 315,294 | 317,321 | 316,792 | 314,127 | 314,048 | 316,567 | 313,801 | 315,590 | 316,966 |
| 佐賀県 | 283,786 | 289,464 | 253,013 | 258,915 | 252,938 | 264,496 | 272,093 | 271,825 | 273,187 | 277,379 | 272,680 |
| 福岡県 | 306,530 | 302,048 | 297,643 | 305,971 | 302,061 | 292,947 | 296,062 | 300,209 | 297,707 | 308,207 | 309,894 |
| 最高値 | 430,485 | 435,111 | 411,211 | 414,539 | 411,804 | 405,792 | 410,458 | 412,977 | 406,806 | 408,611 | 411,953 |
| 最低値 | 247,001 | 254,724 | 248,021 | 238,346 | 239,283 | 242,857 | 242,194 | 236,220 | 241,212 | 251,762 | 251,458 |

参考

※常用労働者(パートタイム労働者を含む)とは、以下のいずれかに該当するもの

- ・期間を定めずに雇われている労働者
- ・1か月を超える期間を定めて雇われている
- ・日々又は1か月以内の期間を定めて雇われている労働者のうち、前2か月の各月にそれぞれ18日以上雇われたもの

現金支給総額とは、賃金、給与、手当、賞与、その他の名称の如何を問わず、労働の対償として使用者が通貨で支払うもので、所得税、社会保険料、組合費、購買代金等を差し引く前の金額(退職を事由に労働者に支払われる退職金は含まれない)(6か月分支払われる通勤手当等)やベースアップの差額追給などを除く

調査の対象となる企業は、日本産業分類大分類の農業・林業、漁業を除く18産業であり、常用者5人以上の190万の事業所のうち抽出した約33,000事業所(国営、公営事業所は厚生大臣が指定する事業所を調査)なお、上記のうち佐賀県内の事業所については非公表

●各種経済概況報告

1 国内の景気状況

■月例経済報告（平成30年10月23日公表）【内閣府】

| | 基調判断 |
|--------|------------------------|
| H30.10 | 景気は、緩やかに回復している【判断据え置き】 |
| H30.9 | 景気は、緩やかに回復している |
| H30.8 | 景気は、緩やかに回復している |
| H30.7 | 景気は、緩やかに回復している |
| H30.6 | 景気は、緩やかに回復している |

2九州の経済状況

■九州・沖縄の金融経済概況（平成30年10月23日）【日本銀行福岡支店】

| | 基調判断 |
|--------|-------------------------------------------|
| H30.10 | 九州・沖縄の景気は、しっかりとした足取りで、緩やかに拡大している。【判断据え置き】 |
| H30.9 | 九州・沖縄の景気は、しっかりとした足取りで、緩やかに拡大している。 |
| H30.7 | 九州・沖縄の景気は、しっかりとした足取りで、緩やかに拡大している。 |
| H30.6 | 九州・沖縄の景気は、しっかりとした足取りで、緩やかに拡大している。 |
| H30.5 | 九州・沖縄の景気は、しっかりとした足取りで、緩やかに拡大している。 |

■管内経済情勢報告（平成30年11月1日公表）【財務省福岡財務支局】

| | 基調判断 |
|--------|----------------------|
| H30.10 | 管内経済は、回復している【判断据え置き】 |
| H30.7 | 管内経済は、回復している |
| H30.4 | 管内経済は、回復している |
| H30.1 | 管内経済は、回復しつつある |

※管内：福岡県・佐賀県・長崎県の3県

■佐賀県の金融経済概況（平成30年11月1日公表）【日本銀行佐賀事務所】

| | 基調判断 |
|------|----------------------------|
| H30秋 | 佐賀県の景気は、緩やかに回復している【判断据え置き】 |
| H30夏 | 佐賀県の景気は、緩やかに回復している |
| H30春 | 佐賀県の景気は、緩やかに回復している |
| H30冬 | 佐賀県の景気は、緩やかに回復している |

■佐賀県内経済情勢報告（平成30年11月1日公表）【財務省福岡財務支局 佐賀財務事務所】

| | 基調判断 |
|--------|---------------------------|
| H30.10 | 県内経済は、緩やかに回復しつつある【判断据え置き】 |
| H30.7 | 県内経済は、緩やかに回復しつつある |
| H30.4 | 県内経済は、緩やかに回復しつつある |
| H30.1 | 県内経済は、持ち直している |