

各種經濟指標

(令和3年2月)

令和3年2月25日

佐賀県 産業労働部 産業政策課



<http://www.pref.saga.lg.jp/>

各種経済指標

令和3年1月

指 標 名		公表月	調査主体
個人消費	<ul style="list-style-type: none"> 百貨店・スーパー販売額 (商業動態統計月報 第3部) 百貨店・スーパー、コンビニエンスストア、専門量販店販売額 (商業動態統計月報 第3部～第7部) 	12月	<ul style="list-style-type: none"> 経済産業省
	<ul style="list-style-type: none"> 乗用車新規登録台数 軽自動車新規検査(販売)台数 	12月	<ul style="list-style-type: none"> 国土交通省 九州運輸局 全国軽自動車協会連合会
公共工事	<ul style="list-style-type: none"> 公共工事請負金額 	12月	<ul style="list-style-type: none"> 西日本建設業保証株式会社
生産活動	<ul style="list-style-type: none"> 鉱工業生産指数 	11月	<ul style="list-style-type: none"> 県統計分析課 経済産業省 九州経済産業局
雇用	<ul style="list-style-type: none"> 有効求人倍率 新規求人数、新規求職者数 	12月	<ul style="list-style-type: none"> 厚生労働省 佐賀労働局
企業倒産	<ul style="list-style-type: none"> 発生件数 負債金額 	12月	<ul style="list-style-type: none"> 株式会社東京商工リサーチ 佐賀支店
物価	<ul style="list-style-type: none"> 消費者物価指数 	12月	<ul style="list-style-type: none"> 県統計分析課
賃金	<ul style="list-style-type: none"> 常用労働者1人平均月間給与額 (毎月勤労統計調査) 	11月	<ul style="list-style-type: none"> 県統計分析課、厚生労働省
経済概況	<ul style="list-style-type: none"> 月例経済報告 	1月	<ul style="list-style-type: none"> 内閣府
	<ul style="list-style-type: none"> 九州・沖縄の金融経済概況 	1月	<ul style="list-style-type: none"> 日本銀行 福岡支店
	<ul style="list-style-type: none"> 管内経済情勢報告 	1月	<ul style="list-style-type: none"> 財務省 福岡財務支局
	<ul style="list-style-type: none"> 佐賀県の金融経済概況 	冬(1月)	<ul style="list-style-type: none"> 日本銀行 福岡支店 佐賀事務所
	<ul style="list-style-type: none"> 佐賀県内経済情勢報告 	1月	<ul style="list-style-type: none"> 財務省 福岡財務支局 佐賀財務事務所

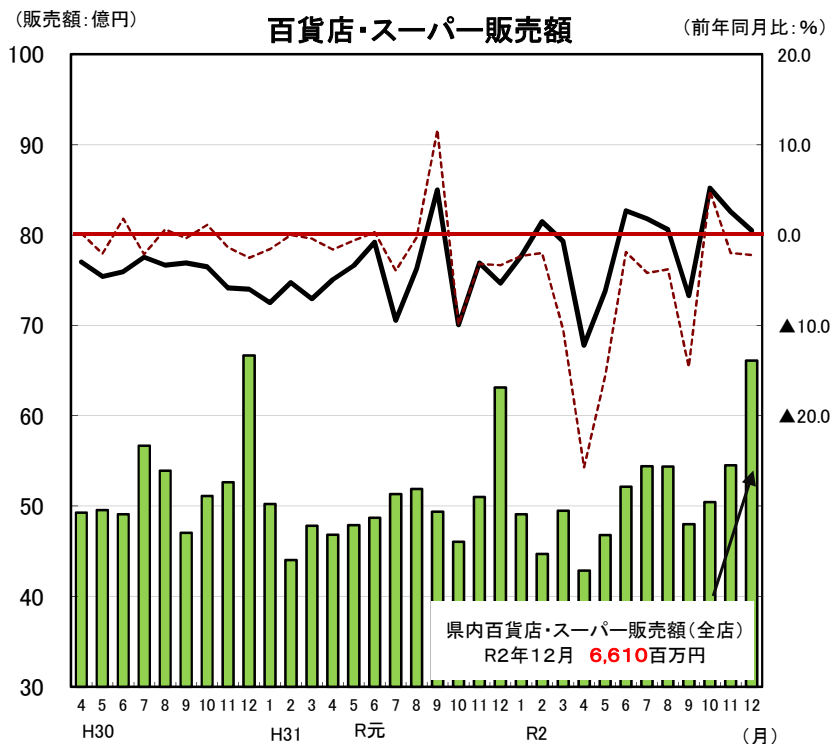
●個人消費①

[百貨店・スーパー販売額(新規店舗を含む調査対象全店舗) 令和2年12月]

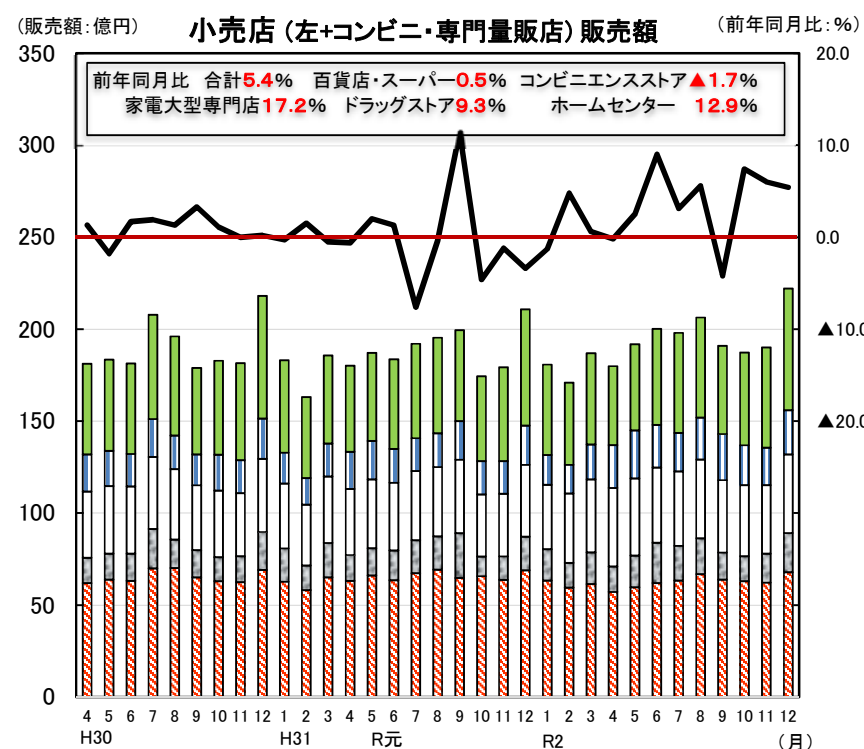
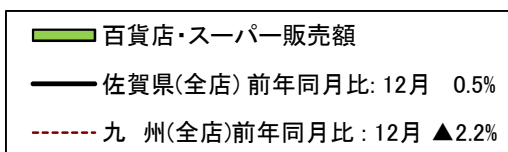
本県の百貨店・スーパー販売額は**6,610**百万円で、前年同月比**0.5%**(増)であった。

[百貨店・スーパー、コンビニエンスストア、専門量販店販売額 令和2年12月]

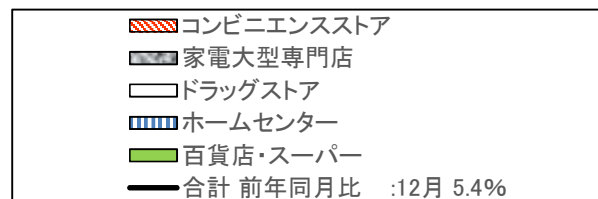
本県の百貨店・スーパー、コンビニエンスストア、家電大型専門店、ドラッグストア、ホームセンターの合計販売額は**22,210**百万円であった。前年同月比は全体で**5.4%**(増)であった。分類別では、コンビニエンスストアが**▲1.7%**減少したのに対し、家電大型専門店が**17.2%**、ドラッグストアが**9.3%**、ホームセンターが**12.9%**増加した。



資料: 経済産業省「商業動態統計月報」※九州は沖縄を含む



資料: 経済産業省「商業動態統計月報」



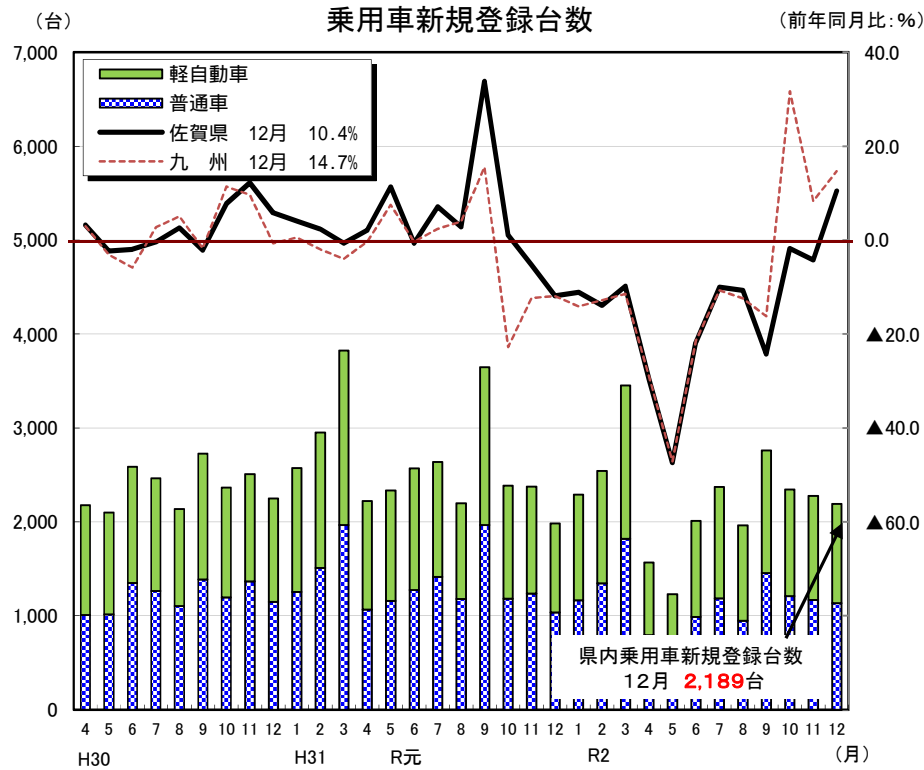
●個人消費②

[乗用車新規登録台数(軽自動車を含む) 令和2年12月]

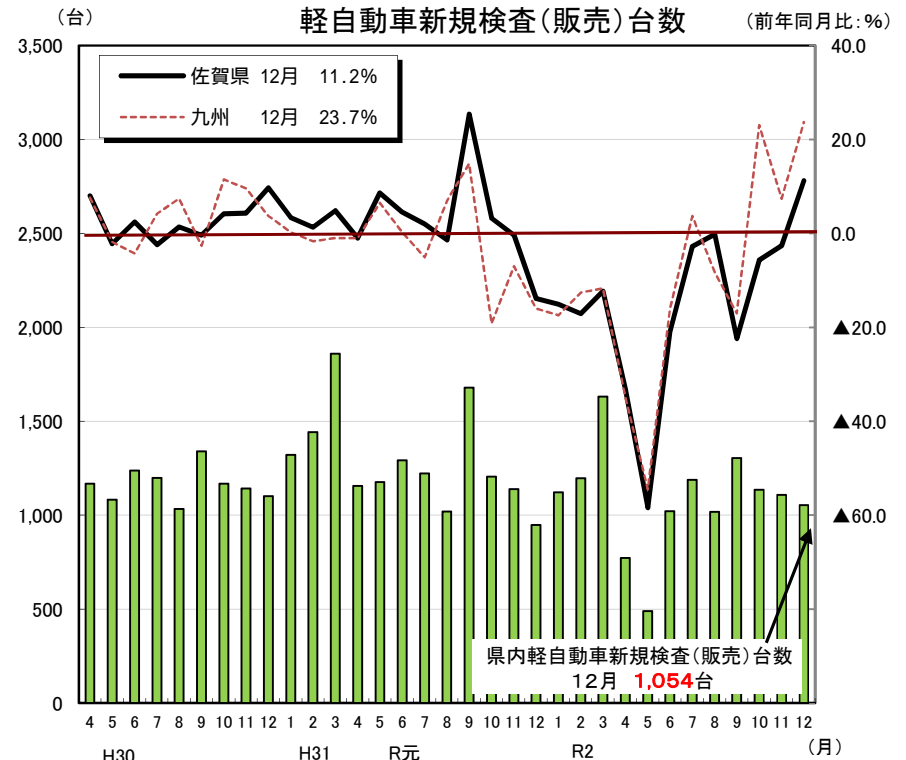
本県の乗用車新規登録台数は**2,189**台で、前年同月比**10.4%**(増)であった。

[軽自動車新規検査(販売)台数 令和2年12月]

本県の軽自動車新規検査台数は**1,054**台で、前年同月比**11.2%**(増)であった。



(資料)九州運輸局、全国軽自動車協会連合会 ※九州は沖縄を除く

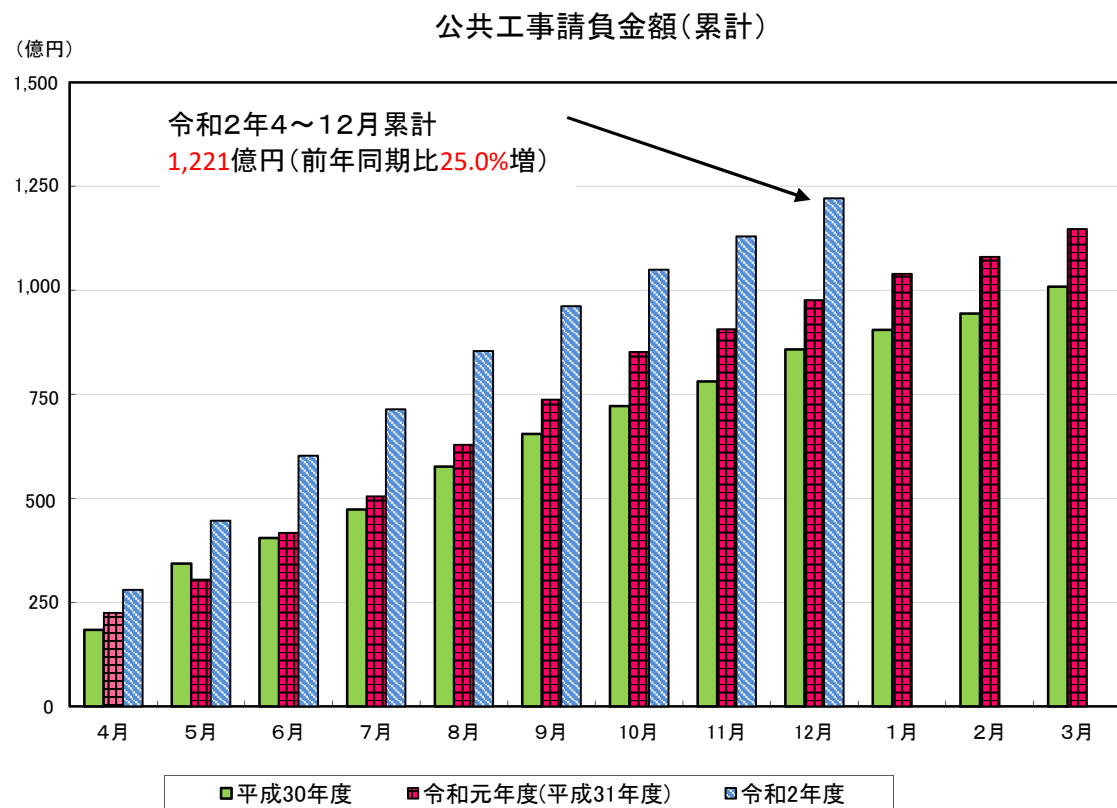


(資料)全国軽自動車協会連合会 ※九州は沖縄を除く

●公共工事

[公共工事請負金額 令和2年12月]

本県の公共工事請負額は、今年度の累計で前年度同期比**25.0%**(増)の**1,220億**93百万円であった。
12月のみでは前年同月比**30.2%**(増)の**91億**18百万円であった。



(資料)西日本建設業保証株式会社

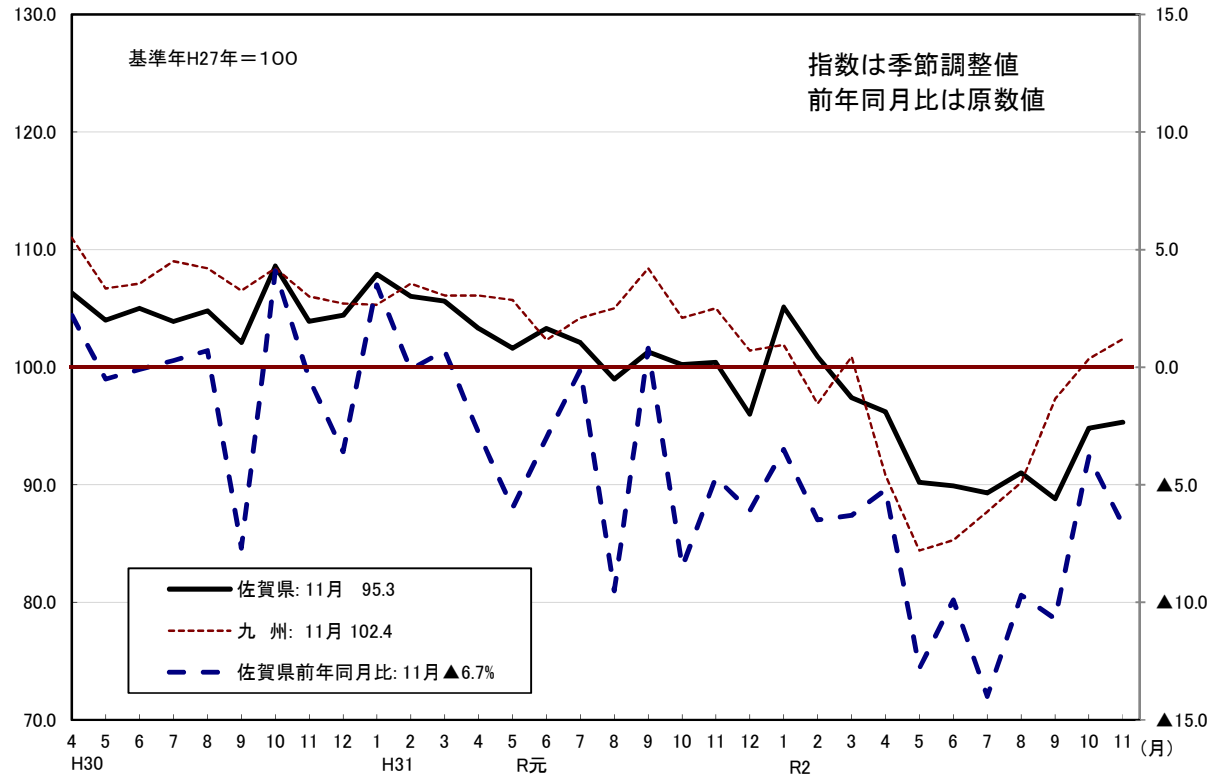
●生産活動

[鉱工業生産指数 令和2年11月]

本県の鉱工業生産指数は**95.3**で前年同月比**▲6.7%**(減)であった。

鉱工業生産指数

(前年同月比: %)



資料:統計分析課
経済産業省 九州経済産業局
※九州は沖縄を除く

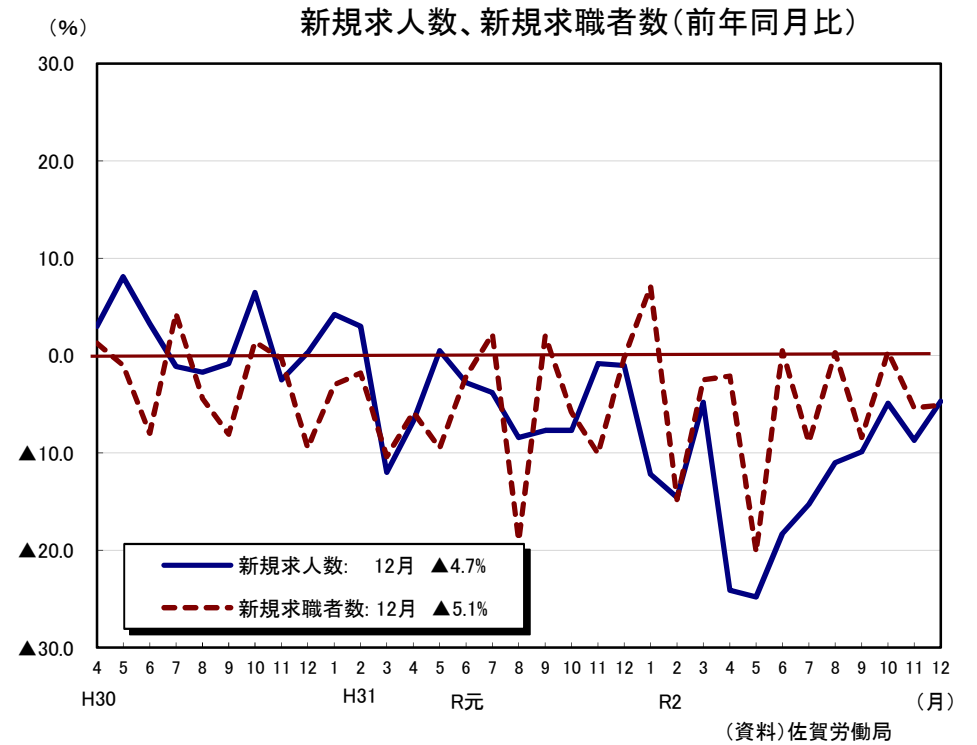
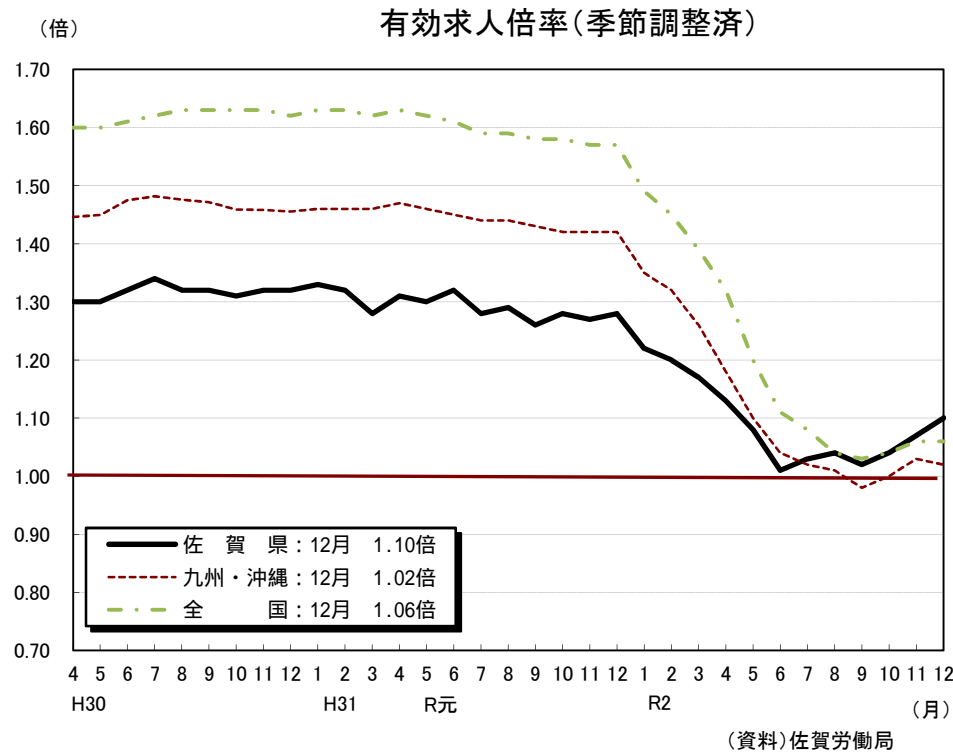
●雇用

[有効求人倍率(受理地別) 令和2年12月]

本県の有効求人倍率(季節調整済)は**1.10**倍で前月比**0.03**ポイント(増)であった。

[新規求人数、新規求職者数 令和2年12月]

本県の新規求人数は**5,971**人で前年同月比**▲4.7%**(減)、新規求職者数は**2,328**人で前年同月比**▲5.1%**(減)であった。



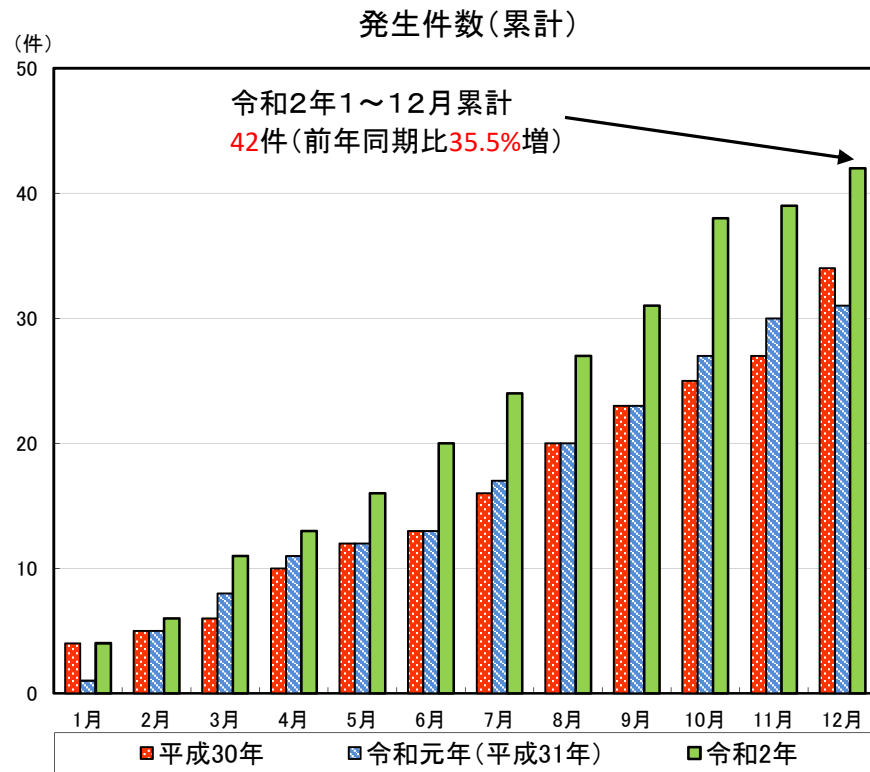
●企業倒産

[企業倒産件数と負債金額 令和2年12月]

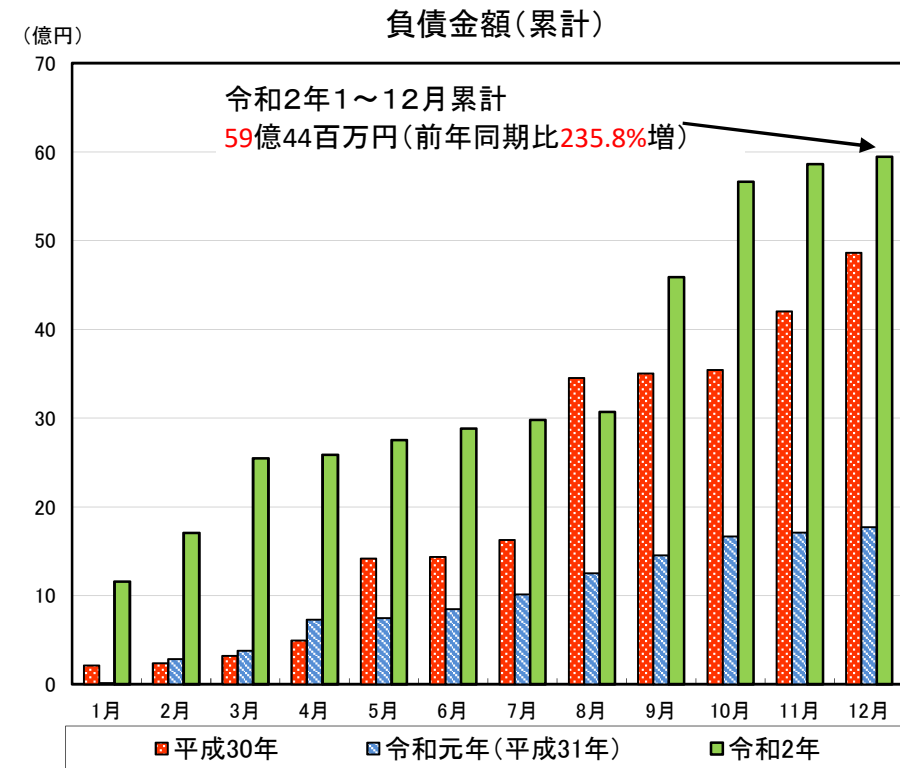
本県の企業倒産件数は**3**件で、負債金額は**83**百万円であった。

[企業倒産件数と負債金額 令和2年1月～12月累計]

本県の累計企業倒産件数は**42**件で前年同期比**35.5%**(増)、累計負債金額は**5,944**百万円で前年同期比**235.8%**(増)であった。



(資料)株式会社東京商工リサーチ佐賀支店

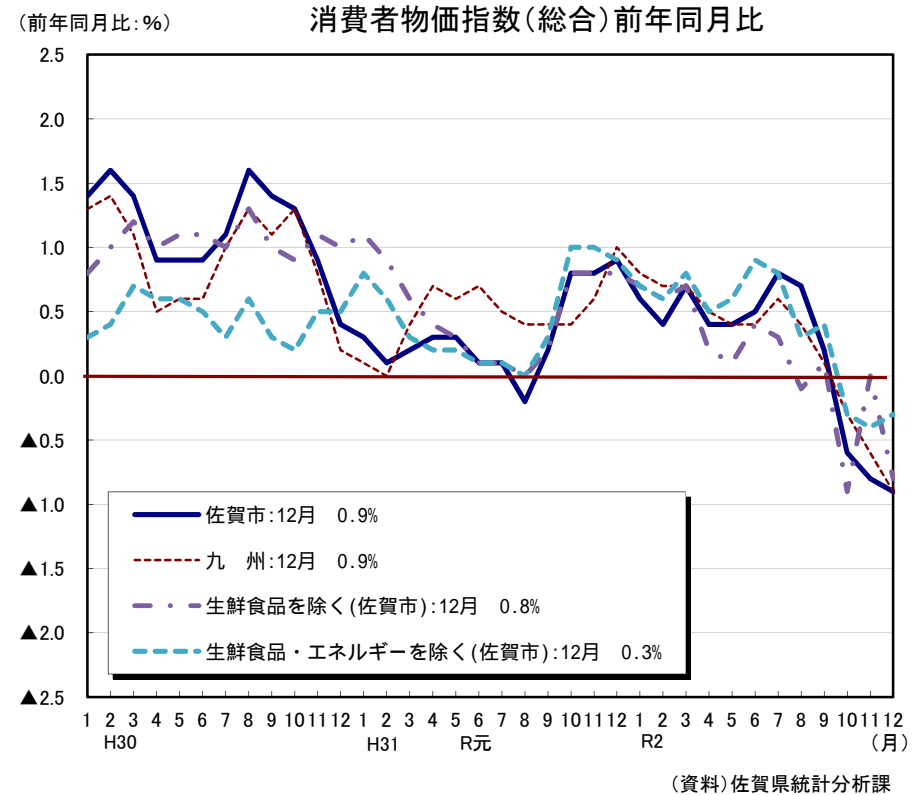
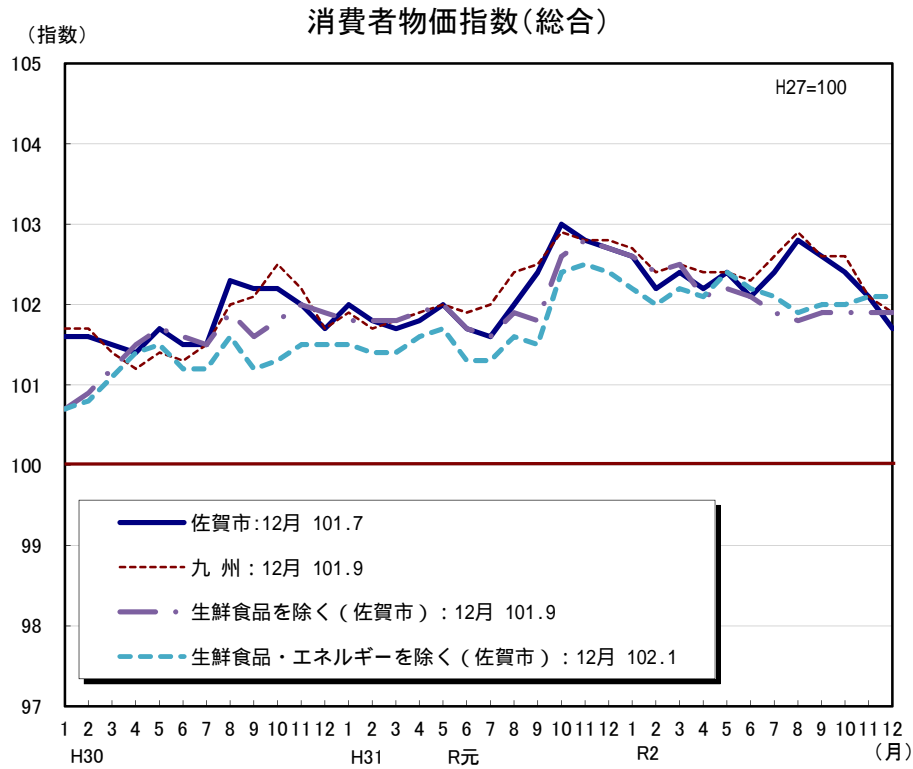


(資料)株式会社東京商工リサーチ佐賀支店

●物価

[消費者物価指数(佐賀市、平成27年を100とした場合) 令和2年12月]

消費者物価指数は、総合指数が**101.7**で、前月比**▲0.3%**(減)、前年同月比**▲0.9%**(減)であった。
また、生鮮食品を除いたコア指数は**101.9**、生鮮食品・エネルギーを除いた指数は**102.1**であった。

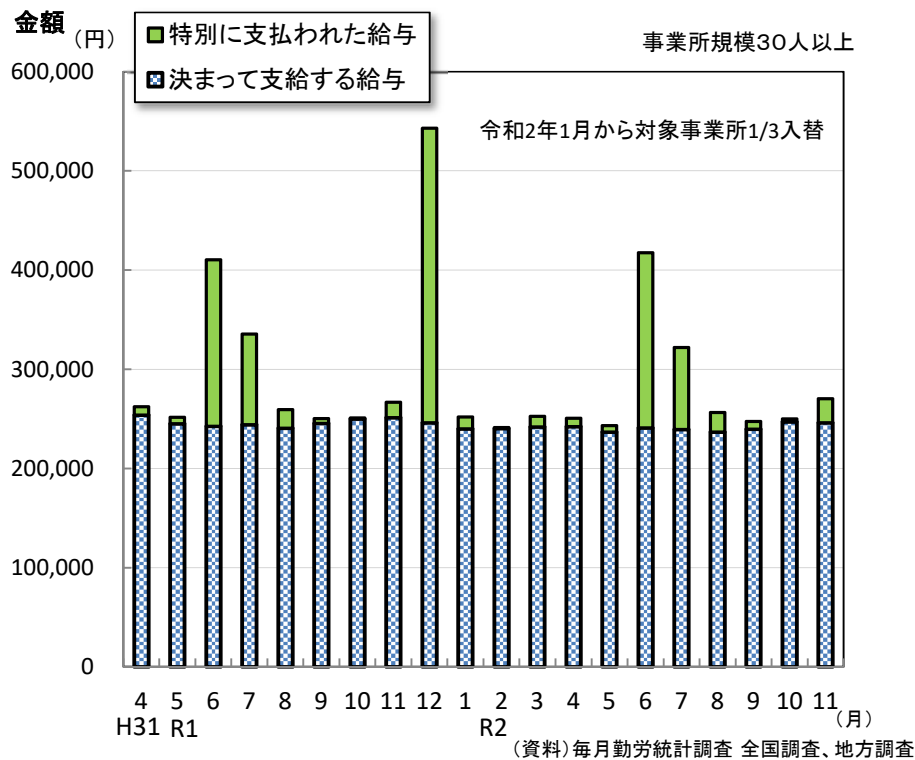


●賃金

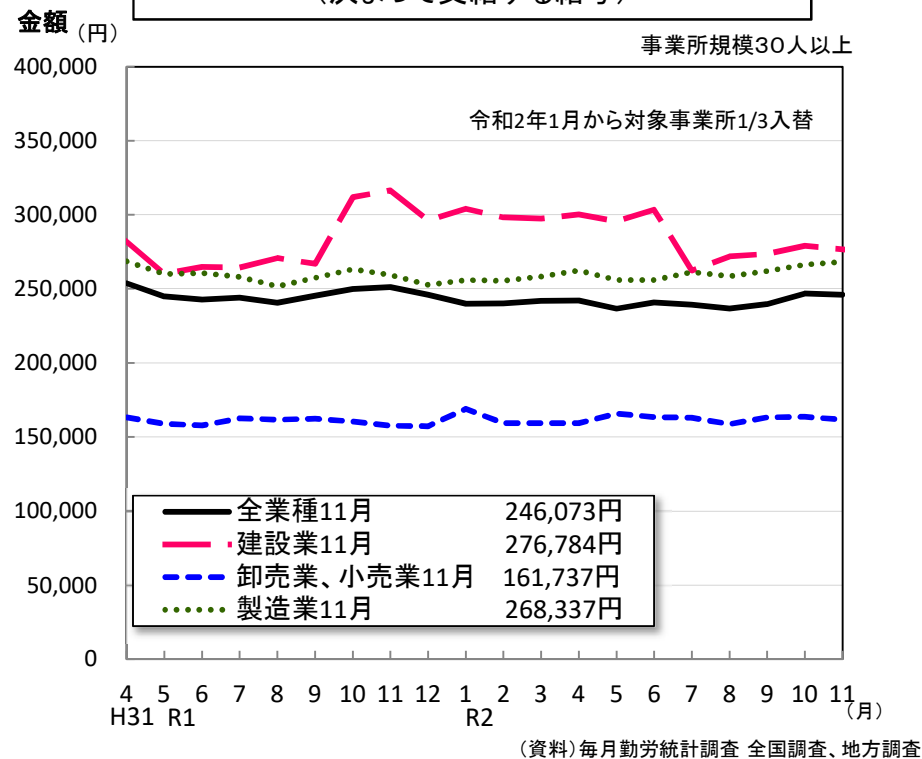
[県内常用労働者1人平均月間現金給与額の推移 令和2年11月]

平均月間現金給与総額(全業種、事業所規模30人以上)は**270,384**円で、前年同月比**1.4%**(増)であった。
 うち、決まって支給する給与については、**246,073**円で、前年同月比**▲2.0%**(減)であった。
 主要業種別では、建設業**276,784**円、卸売・小売業**161,737**円、製造業**268,337**円であった。

全業種の平均月間現金給与総額



全業種および主要業種の平均月間現金給与額
(決まって支給する給与)



● 経済概況

1 国内の景気状況

■ 月例経済報告（令和3年1月22日公表）【内閣府】

公表	基調判断
令和3年1月	景気は、新型コロナウイルス感染症の影響により、依然として厳しい状況にあるが、持ち直しの動きがみられる。 (4か月連続 同判断)
令和2年12月	景気は、新型コロナウイルス感染症の影響により、依然として厳しい状況にあるが、持ち直しの動きがみられる。
令和2年11月	景気は、新型コロナウイルス感染症の影響により、依然として厳しい状況にあるが、持ち直しの動きがみられる。
令和2年10月	景気は、新型コロナウイルス感染症の影響により、依然として厳しい状況にあるが、持ち直しの動きがみられる。
令和2年9月	景気は、新型コロナウイルス感染症の影響により、依然として厳しい状況にあるが、このところ持ち直しの動きがみられる。

■ 九州・沖縄の金融経済概況（令和3年1月22日）【日本銀行 福岡支店】

公表	基調判断
令和3年1月	九州・沖縄の景気は、厳しい状態にあるものの、持ち直しつつある。 (3か月連続 同判断)
令和2年12月	九州・沖縄の景気は、厳しい状態にあるものの、持ち直しつつある。
令和2年11月	九州・沖縄の景気は、厳しい状態にあるものの、持ち直しつつある。
令和2年10月	九州・沖縄の景気は、持ち直しの動きがみられるものの、厳しい状態にある。
令和2年9月	九州・沖縄の景気は、持ち直しの動きがみられるものの、厳しい状態にある。

■ 管内経済情勢報告（令和3年1月28日公表）【財務省 福岡財務支局】※管内：福岡県・佐賀県・長崎県の3県

公表	基調判断
令和3年1月	管内経済は、新型コロナウイルス感染症の影響により、厳しい状況にあるなか、一部に弱さがみられるものの、緩やかに持ち直しつつある
令和2年10月	管内経済は、新型コロナウイルス感染症の影響により、厳しい状況にあるものの、緩やかな持ち直しの動きがみられる。
令和2年7月	管内経済は、新型コロナウイルス感染症の影響により、厳しい状況にあるものの、足下では下げ止まりの動きがみられる。
令和2年4月	管内経済は、新型コロナウイルス感染症の影響により、経済活動が抑制されるなか、足下で急速に下押しされており、厳しい状況にある。

2 本県の景気状況

■ 佐賀県の金融経済概況（令和3年1月29日公表）【日本銀行 佐賀事務所】

公表	基調判断
令和3年冬	佐賀県の景気は、弱さが残るものの、持ち直しつつある。 (令和2年秋と 同判断)
令和2年秋	佐賀県の景気は、弱さが残るものの、持ち直しつつある。
令和2年夏	佐賀県の景気は、持ち直しの兆しがみられるものの、全体としては弱い動きが続いている。
令和2年春	佐賀県の景気は、新型コロナウイルス感染症などの影響から弱い動きとなっている。

■ 佐賀県内経済情勢報告（令和3年1月28日公表）【財務省 福岡財務支局 佐賀財務事務所】

公表	基調判断
令和3年1月	県内経済は、新型コロナウイルス感染症の影響により、厳しい状況にあるなか、一部に弱さがみられるものの、緩やかに持ち直しつつある
令和2年10月	県内経済は、新型コロナウイルス感染症の影響により、厳しい状況にあるものの、緩やかな持ち直しの動きがみられる。
令和2年7月	県内経済は、新型コロナウイルス感染症の影響により、厳しい状況にあるものの、足下では下げ止まりの動きがみられる。
令和2年4月	県内経済は、新型コロナウイルス感染症の影響により、経済活動が抑制され、足下で大きく下押しされており、厳しい状況にある。