

各種經濟指標

(令和4年2月)

佐賀県 産業労働部 産業政策課



各種経済指標

令和4年2月

指標名		最新月	調査主体
個人消費	<ul style="list-style-type: none"> 百貨店・スーパー販売額 (商業動態統計月報 第3部) 百貨店・スーパー、コンビニエンスストア、専門量販店販売額 (商業動態統計月報 第3部～第7部) 	12月	・経済産業省
	<ul style="list-style-type: none"> 乗用車新規登録台数 軽自動車新規検査(販売)台数 	12月	<ul style="list-style-type: none"> 国土交通省 九州運輸局 全国軽自動車協会連合会
公共工事	<ul style="list-style-type: none"> 公共工事請負金額 	12月	・西日本建設業保証株式会社
生産活動	<ul style="list-style-type: none"> 鉱工業生産指数 	11月	<ul style="list-style-type: none"> 県統計分析課 経済産業省 九州経済産業局
雇用	<ul style="list-style-type: none"> 有効求人倍率 新規求人数、新規求職者数 	12月	・厚生労働省 佐賀労働局
企業倒産	<ul style="list-style-type: none"> 発生件数 負債金額 	12月	・株式会社東京商工リサーチ 佐賀支店
物価	<ul style="list-style-type: none"> 消費者物価指数 	12月	・県統計分析課
賃金	<ul style="list-style-type: none"> 常用労働者1人平均月間給与額 (毎月勤労統計調査) 	11月	・県統計分析課、厚生労働省
経済概況	<ul style="list-style-type: none"> 月例経済報告 	1月	・内閣府
	<ul style="list-style-type: none"> 九州・沖縄の金融経済概況 	1月	・日本銀行 福岡支店
	<ul style="list-style-type: none"> 管内経済情勢報告 	1月	・財務省 福岡財務支局
	<ul style="list-style-type: none"> 佐賀県の金融経済概況 	冬(1月)	・日本銀行 福岡支店 佐賀事務所
	<ul style="list-style-type: none"> 佐賀県内経済情勢報告 	1月	・財務省 福岡財務支局 佐賀財務事務所

●個人消費①

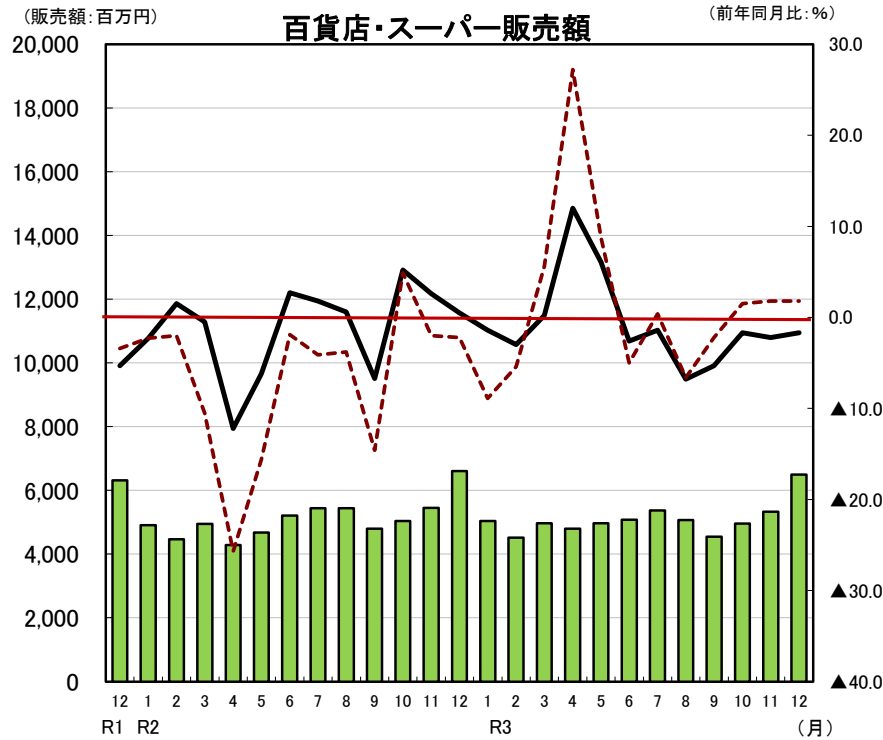
〔百貨店・スーパー販売額(新規店舗を含む調査対象全店舗) 令和3年12月〕

12月の百貨店・スーパー販売額は前年同月比1.7%減であり、7か月連続でマイナスとなった。

〔百貨店・スーパー、コンビニエンスストア、専門量販店販売額 令和3年12月〕

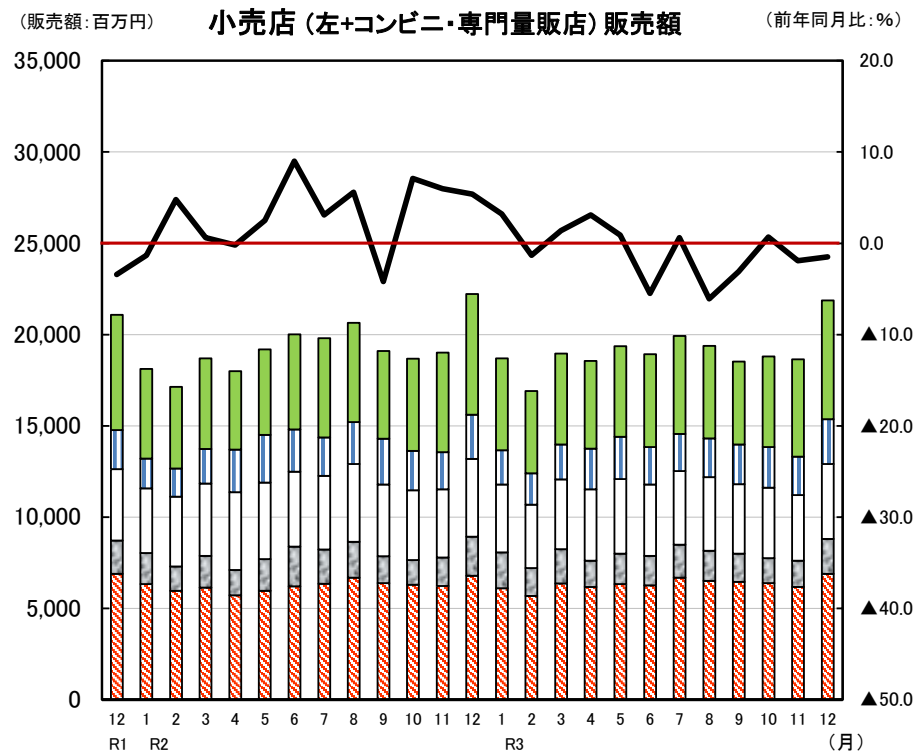
12月の百貨店・スーパー、コンビニエンスストア、家電大型専門店、ドラッグストア、ホームセンターの合計販売額は前年同月比1.5%減であり、2か月連続でマイナスとなった。

分類別では、コンビニエンスストアが1.8%、ホームセンターが2.0%増加したのに対し、家電大型専門店が10.5%、ドラッグストアが3.8%減少した。



資料:経済産業省「商業動態統計月報」 九州は沖縄を含む

百貨店・スーパー販売額:	12月 6,499百万円
佐賀県 前年同月比:	12月 ▲1.7%
九州 前年同月比:	12月 1.8%



資料:経済産業省「商業動態統計月報」

百貨店スーパー:	12月 ▲1.7%
ホームセンター:	12月 2.0%
ドラッグストア:	12月 ▲3.8%
家電大型専門店:	12月 ▲10.5%
コンビニエンスストア:	12月 1.8%
合計前年同月比:	12月 ▲1.5%

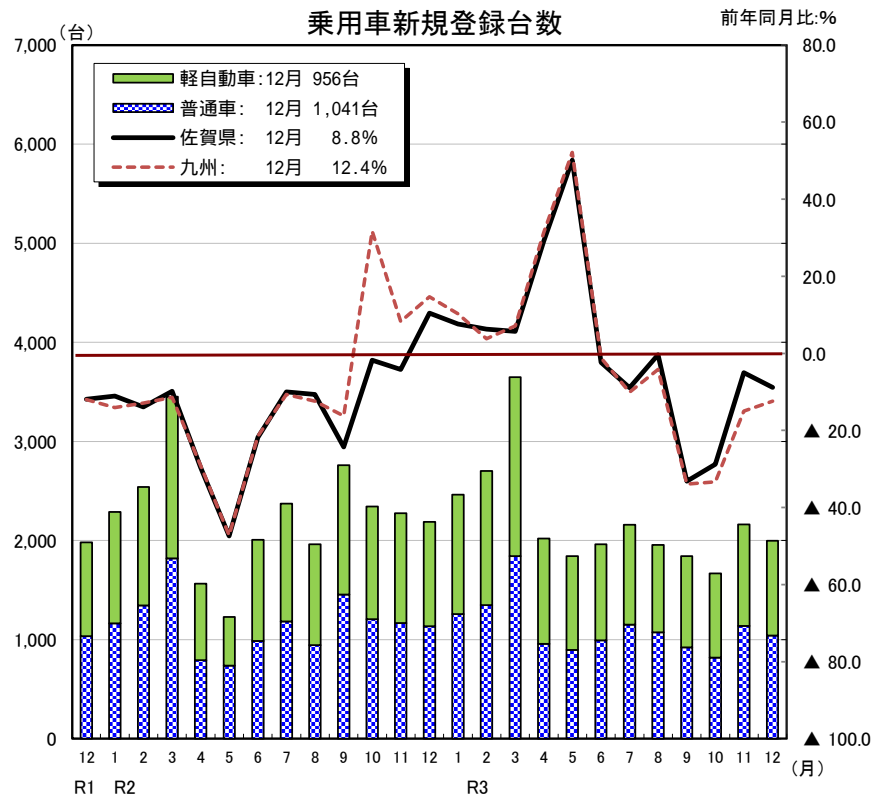
●個人消費②

[乗用車新規登録台数(軽自動車を含む) 令和3年12月]

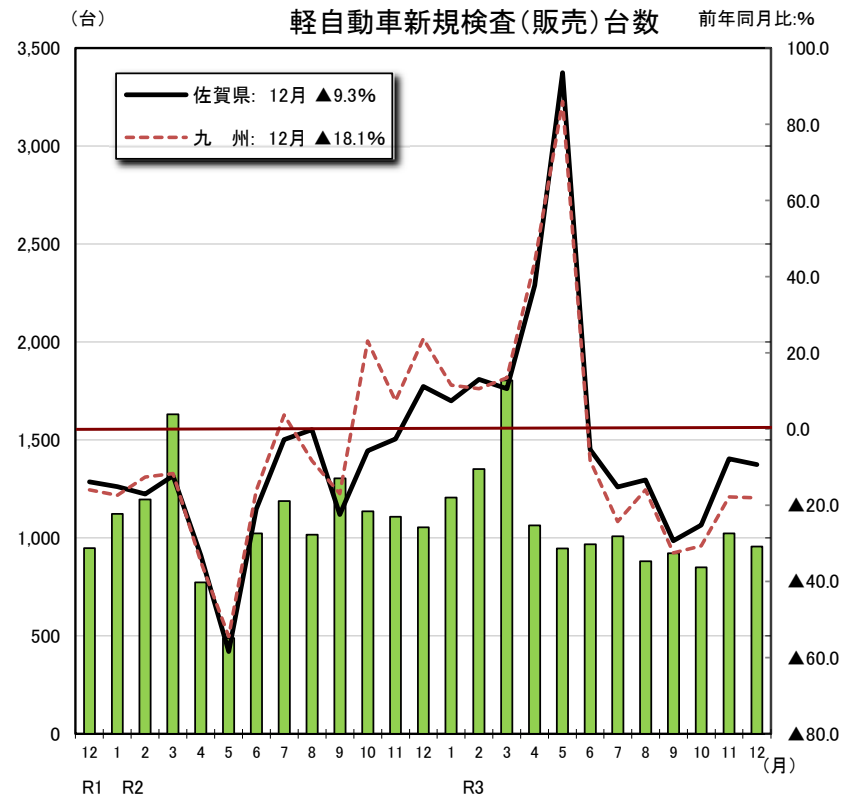
12月の乗用車新規登録台数は前年同月比 8.8%減であり、7か月連続でマイナスとなった。

[軽自動車新規検査(販売)台数 令和3年12月]

12月の軽自動車新規検査台数は前年同月比9.3%減であり、7か月連続でマイナスとなった。



(資料)九州運輸局、全国軽自動車協会連合会 九州は沖縄を除く

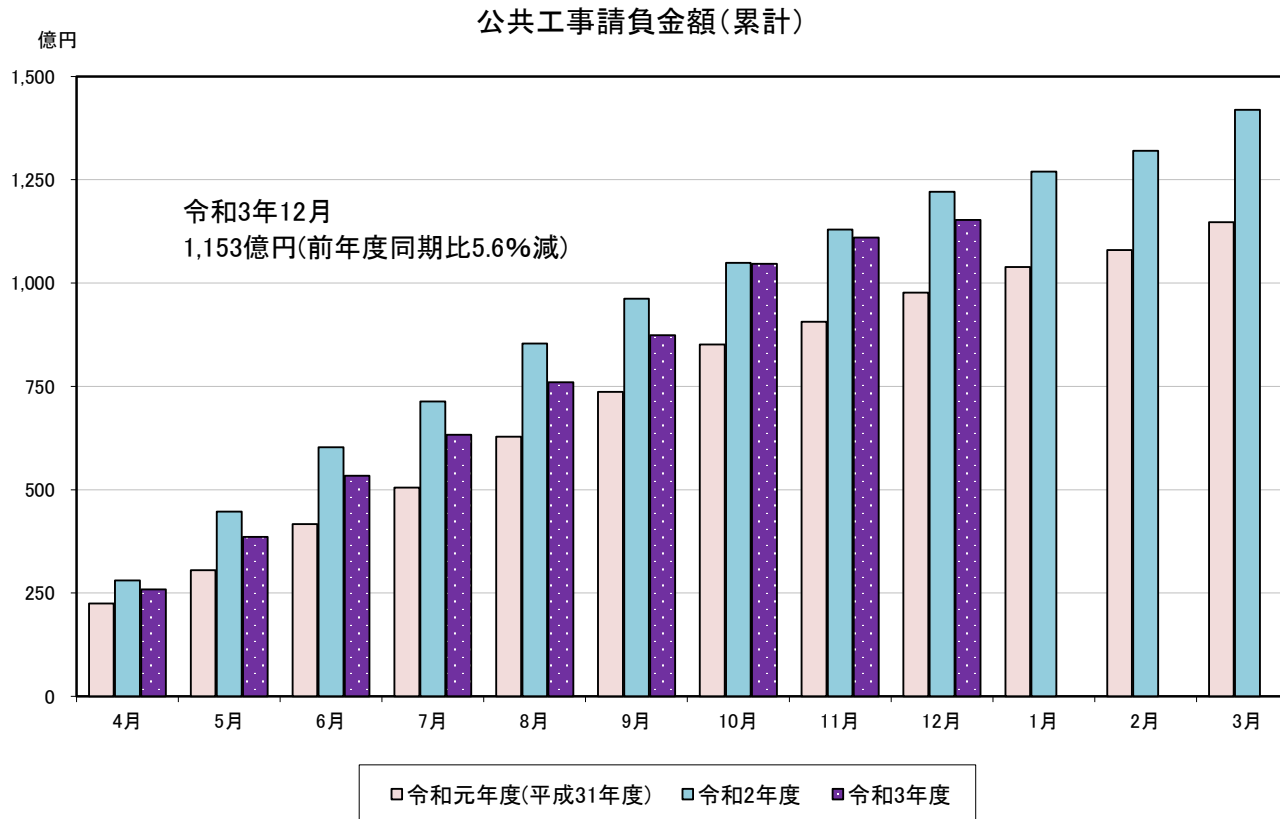


(資料)全国軽自動車協会連合会 九州は沖縄を除く

●公共工事

[公共工事請負金額 令和3年12月]

本県の公共工事請負額は、今年度12月までの累計で前年度同期比5.6%減であった。



(資料)西日本建設業保証株式会社

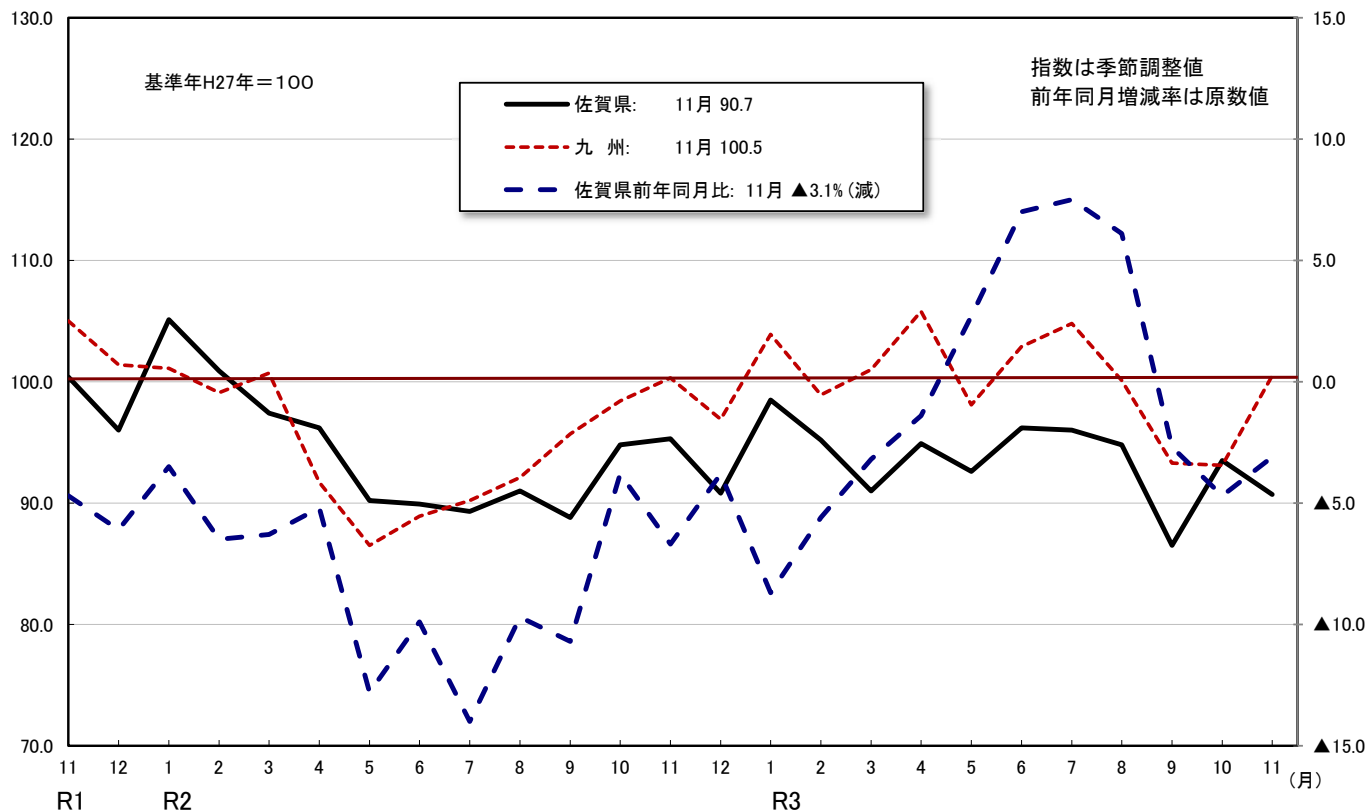
●生産活動

【鉱工業指数 令和3年11月】

11月の鉱工業生産指数は90.7であった。前年同月比3.1%減であり、3か月連続でマイナスとなった。

鉱工業生産指数

(前年同月比:%)



資料: 統計分析課
経済産業省 九州経済産業局
※九州は沖縄を除く

●雇用

[有効求人倍率(受理地別) 令和3年12月]

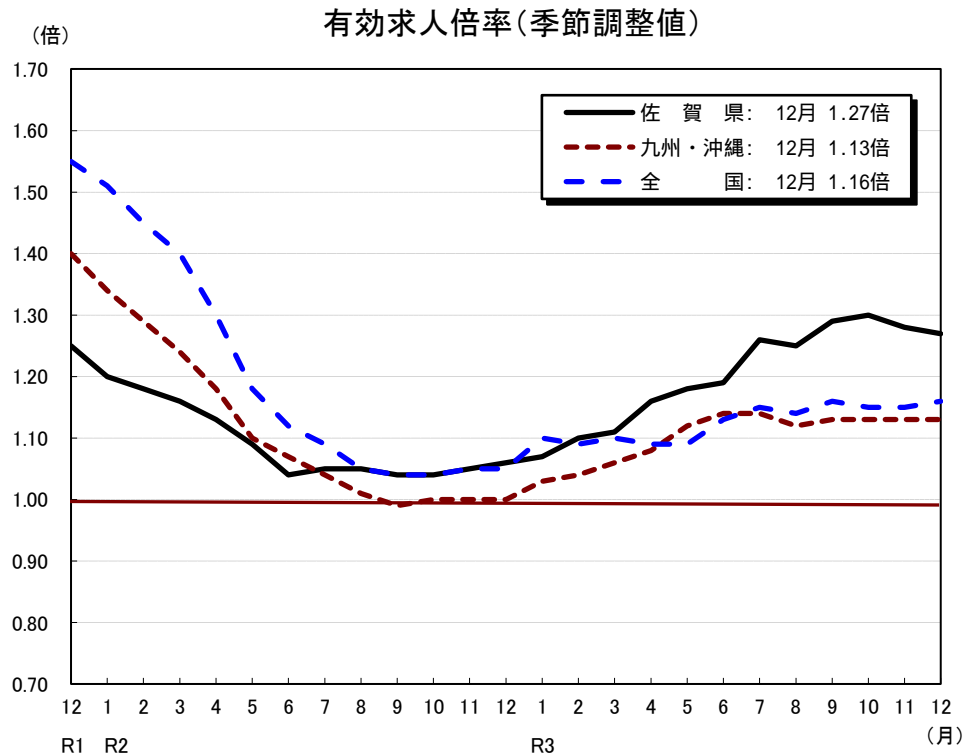
12月の有効求人倍率(季節調整値)は1.27倍であった。前月比0.01ポイント減と2か月連続のマイナスとなった。

令和3年の有効求人倍率は1.20倍であった。前年比0.11ポイント増とプラスに転じた。

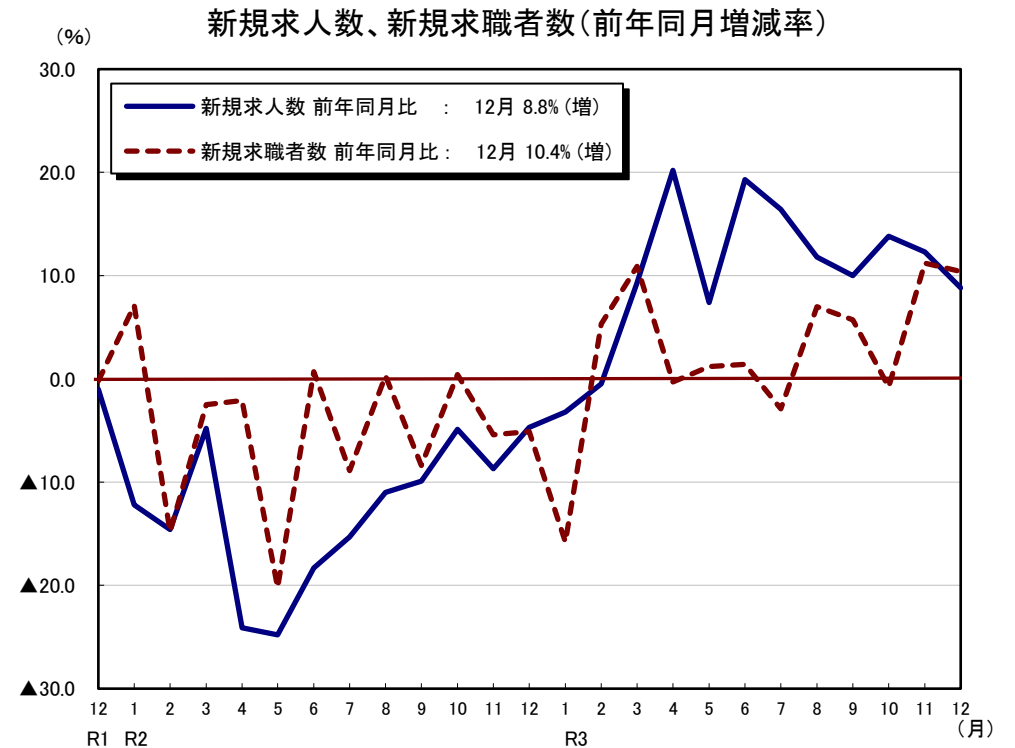
[新規求人数、新規求職者数 令和3年12月]

12月の新規求人数は前年同月比8.8%増であり、10か月連続でプラスとなった。

12月の新規求職者数は前年同月比10.4%増と、2か月連続でプラスとなった。



(資料)佐賀労働局



(資料)佐賀労働局

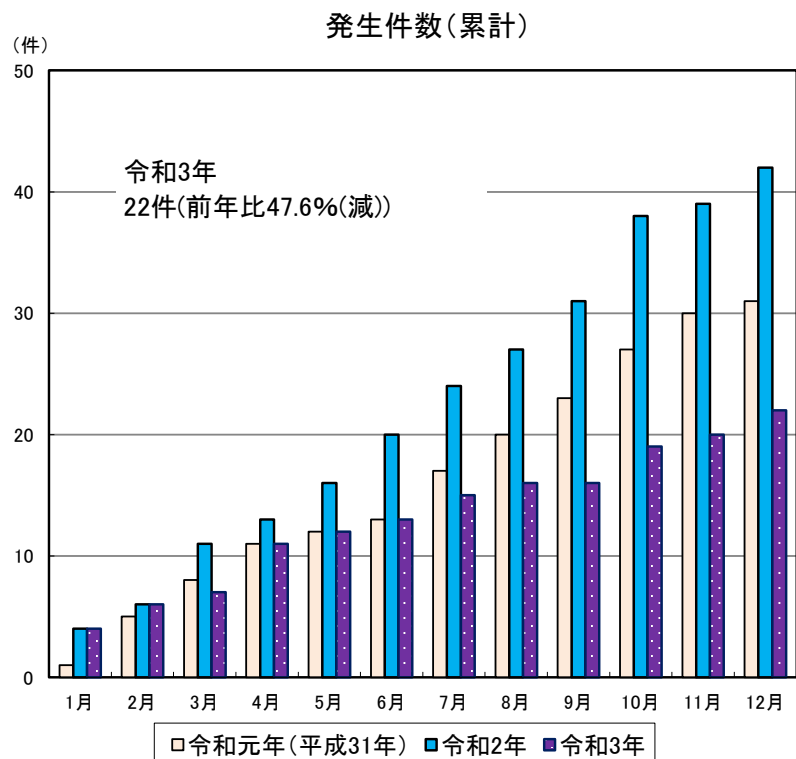
●企業倒産

[企業倒産件数と負債金額 令和3年12月]

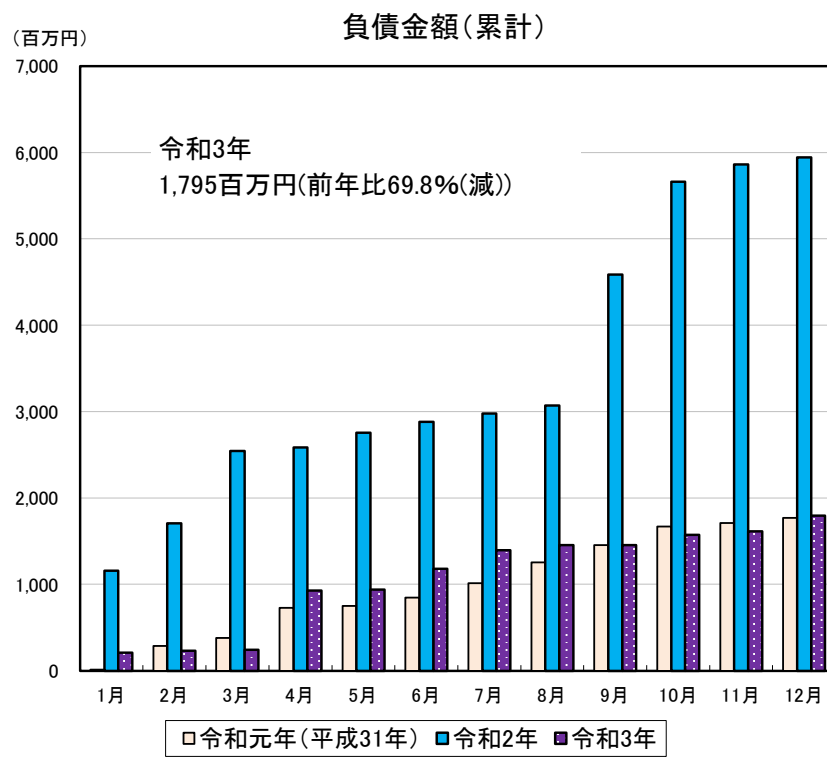
12月の企業倒産件数は2件であった。

[企業倒産件数と負債金額 令和3年]

令和3年の企業倒産件数は22件で前年比47.6%減、負債金額は1,795百万円で前年比69.8%減であった。



(資料)株式会社東京商工リサーチ佐賀支店

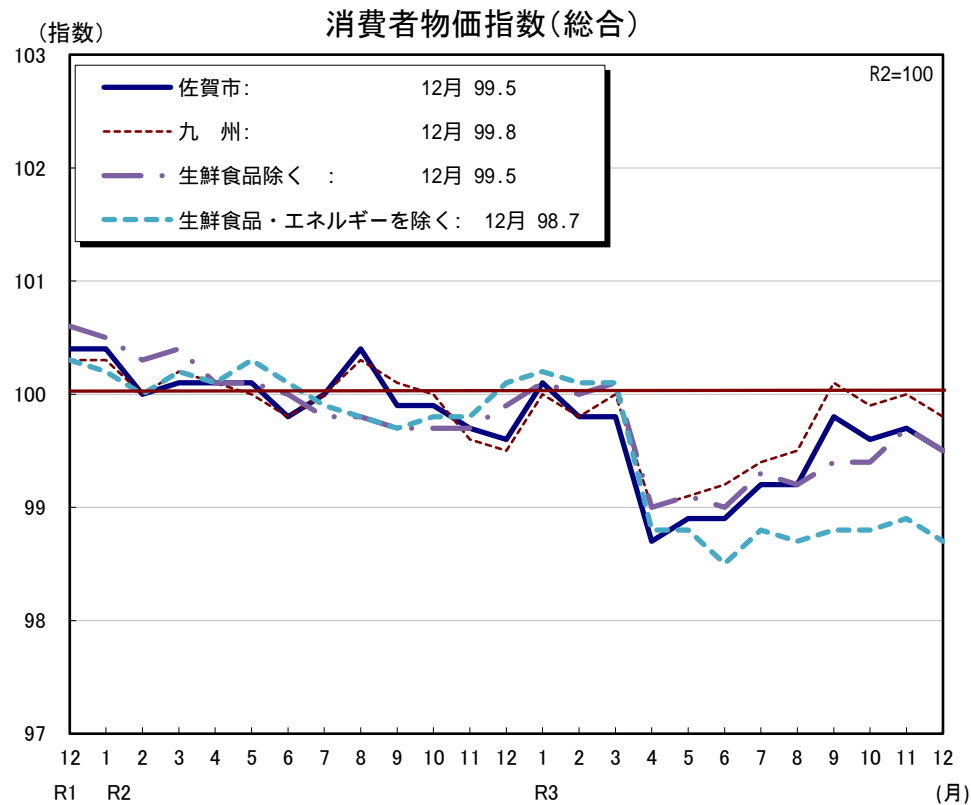


(資料)株式会社東京商工リサーチ佐賀支店

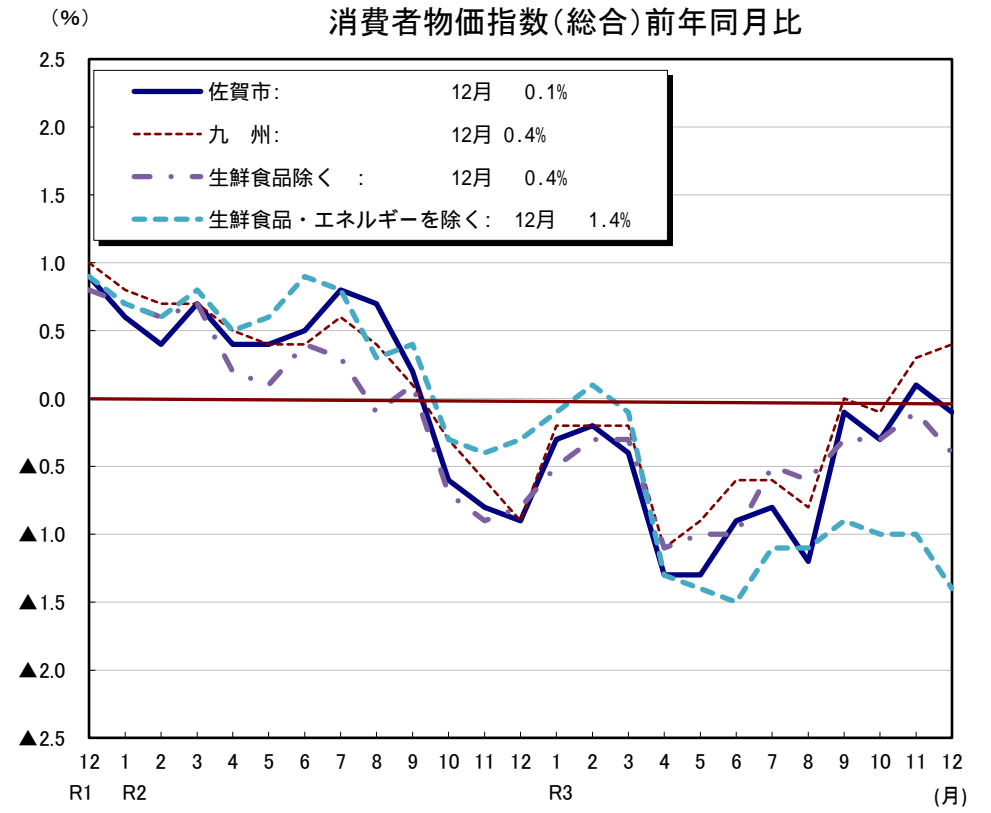
●物価

[消費者物価指数(佐賀市、令和2年を100とした場合) 令和3年12月]

12月の消費者物価指数は、総合指数が99.5であった。前年同月比0.1%減であり、11月はプラスであったもののマイナスに転じた。
また、生鮮食品を除いたコア指数は99.5、生鮮食品・エネルギーを除いた指数は98.7であった。



(資料)佐賀県統計分析課



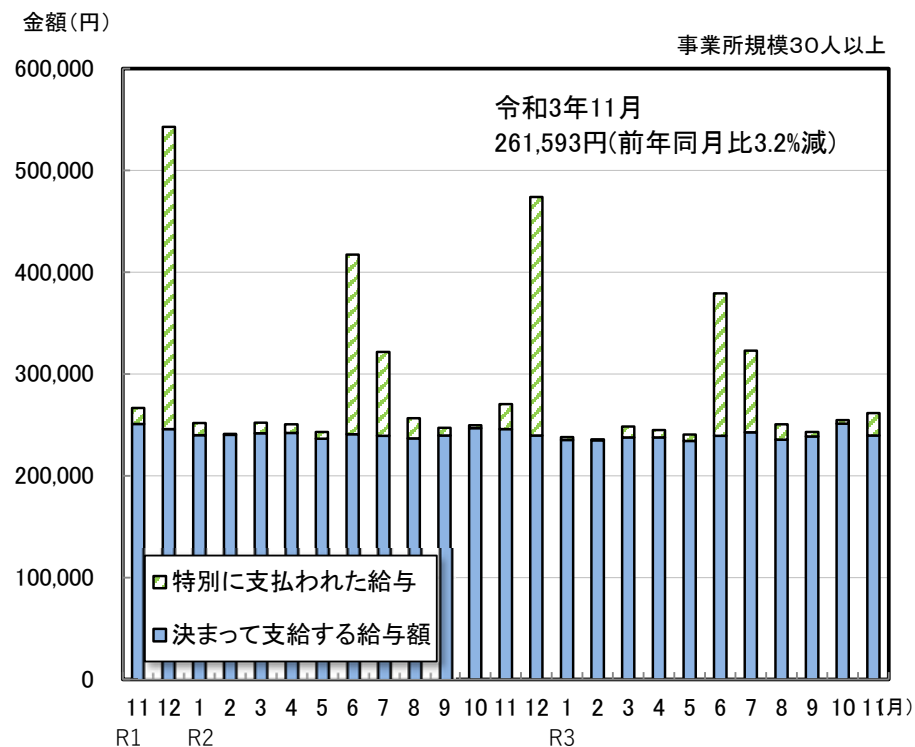
(資料)佐賀県統計分析課

●賃金

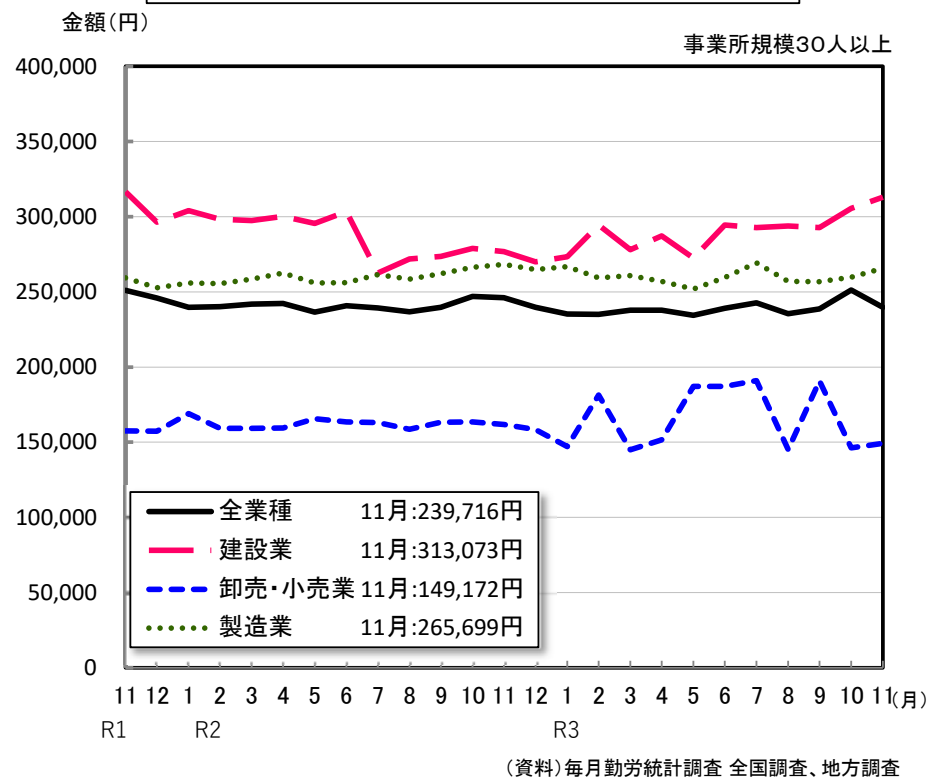
[県内常用労働者1人平均月間現金給与額の推移 令和3年11月]

11月の平均月間現金給与総額は前年同月比3.2%減で、10月はプラスであったものの、マイナスに転じた。
うち、決まって支給する給与は前年同月比2.6%減で、10月はプラスであったものの、マイナスに転じた。

全業種の平均月間現金給与総額



全業種および主要業種の平均月間現金給与額
(決まって支給する給与)



● 経済概況

1 国内の景気状況

■ 月例経済報告（令和4年1月18日公表）【内閣府】

公表	基調判断
令和4年1月	景気は、新型コロナウイルス感染症による厳しい状況が徐々に緩和される中で、このところ持ち直しの動きがみられる。
令和3年12月	景気は、新型コロナウイルス感染症の影響により、依然として厳しい状況にあるが、持ち直しの動きがみられる。
令和3年11月	景気は、新型コロナウイルス感染症による厳しい状況が徐々に緩和されつつあるものの、引き続き持ち直しの動きに弱さがみられる。
令和3年10月	景気は、新型コロナウイルス感染症の影響により、依然として厳しい状況にあるなか、持ち直しの動きが続いているものの、そのテンポが弱まっている。
令和3年9月	景気は、新型コロナウイルス感染症の影響により、依然として厳しい状況にあるなか、持ち直しの動きが続いているものの、このところそのテンポが弱まっている。

■ 九州・沖縄の金融経済概況（令和4年1月21日公表）【日本銀行 福岡支店】

公表	基調判断
令和4年1月	九州・沖縄の景気は、新型コロナウイルス感染症の影響から引き続き厳しい状態にあるが、持ち直している。
令和3年12月	九州・沖縄の景気は、新型コロナウイルス感染症の影響から引き続き厳しい状態にあるが、持ち直している。
令和3年11月	九州・沖縄の景気は、持ち直しのペースが鈍化している。
令和3年10月	九州・沖縄の景気は、持ち直しのペースが鈍化している。
令和3年9月	九州・沖縄の景気は、持ち直しのペースが鈍化している。

■ 管内経済情勢報告（令和4年1月25日公表）【財務省 福岡財務支局】※管内：福岡県・佐賀県・長崎県の3県

公表	基調判断
令和4年1月	管内経済は、新型コロナウイルス感染症の影響が引き続きみられるものの、持ち直しつつある。
令和3年10月	管内経済は、新型コロナウイルス感染症の影響により、厳しい状況にあるなか、持ち直しに向けたテンポが緩やかになっている。
令和3年8月	管内経済は、新型コロナウイルス感染症の影響により、厳しい状況にあるなか、一部に弱さがみられるものの、緩やかに持ち直しつつある。
令和3年4月	管内経済は、新型コロナウイルス感染症の影響により、厳しい状況にあるなか、一部に弱さがみられるものの、緩やかに持ち直しつつある。

2 本県の景気状況

■ 佐賀県の金融経済概況（令和4年1月31日公表）【日本銀行 佐賀事務所】

公表	基調判断
令和4年冬	佐賀県の景気は、感染症拡大の影響が一部にみられるものの、持ち直し基調にある。
令和3年秋	佐賀県の景気は、弱さが残るものの、持ち直しつつある。
令和3年夏	佐賀県の景気は、弱さが残るものの、持ち直しつつある。
令和3年春	佐賀県の景気は、弱さが残るものの、持ち直しつつある。

■ 佐賀県内経済情勢報告（令和4年1月25日公表）【財務省 福岡財務支局 佐賀財務事務所】

公表	基調判断
令和4年1月	県内経済は、新型コロナウイルス感染症の影響が引き続きみられるものの、持ち直しつつある。
令和3年10月	県内経済は、新型コロナウイルス感染症等の影響により、厳しい状況にあるなか、一部に弱さがみられるものの、緩やかに持ち直しつつある。
令和3年7月	県内経済は、新型コロナウイルス感染症の影響により、厳しい状況にあるなか、一部に弱さがみられるものの、緩やかに持ち直しつつある。
令和3年4月	県内経済は、新型コロナウイルス感染症の影響により、厳しい状況にあるなか、一部に弱さがみられるものの、緩やかに持ち直しつつある。