

平成23年度

# 佐賀県の生涯学習・社会教育

佐賀県教育庁社会教育・文化財課

## はじめに

昨年3月に発生した東日本大震災は、未曾有の被害をもたらしましたが、被害者がお互いに励まし合いながら復興に向けてたくましく生きる姿や若い世代がボランティアとして自分たちができることを懸命に成し遂げる姿がありました。その姿からは、家族や地域住民同士のコミュニケーションや絆の大切さに改めて気づかされるとともに、強く、たくましく「生き抜く力」の重要性を感じたところです。

急激に変化する今日の社会にあって「生き抜く力」を育てていくためには、学校・家庭・地域が子どもを核として緊密につながっていくことが重要であります。このため県では、学力向上をはじめとする学校や家庭が抱える課題の解決と子どもの学びや健やかな育ちを支援する「家庭・学校・地域連携支援体制づくり推進事業」に取り組んでいます。

また、子どもたちに文化・スポーツ・自然体験や世代間交流等の直接的で多様な体験活動に取り組む「放課後子ども教室」等を通して、心豊かにたくましく「生き抜く力」を育くむ活動も推進しています。

さらに、地域の身近な情報拠点である図書館や生涯学習の拠点である公民館だけではなく県立生涯学習センター・少年自然の家等の施設、各種機関・団体等とも連携協力しながら人材育成や生涯学習推進事業にも取り組んでいるところです。

本書は、佐賀県における生涯学習・社会教育の現状などを取りまとめた資料です。各市町教育委員会や社会教育関係団体の皆様におかれては、今後の生涯学習・社会教育施策の展開や事業の取組に当たっての基礎データとしてご活用いただければ幸いに存じます。

結びに、作成に当たってご協力をいただきました各市町教育委員会及び社会教育施設・関係団体の皆様に対し、厚くお礼申し上げます。

平成24年1月

佐賀県教育庁社会教育・文化財課長  
瀬戸口 義郎

# 目 次

## I 佐賀県の生涯学習・社会教育の現状

- 1 平成23年度佐賀県教育の基本方針(抜粋)・・・1
- 2 平成23年度佐賀県社会教育・文化財課  
主要事業計画(社会教育関係分)・・・5
- 3 佐賀県社会教育・文化財課事務分掌  
(社会教育関係分)・・・7
- 4 佐賀県社会教育委員名簿・・・8
- 5 平成22年度佐賀県社会教育・文化財課  
主要事業実績(社会教育関係分)・・・9
- 6 県立生涯学習・社会教育施設
  - (1) 佐賀県立生涯学習センター・・・11
  - (2) 佐賀県北山少年自然の家・・・15
  - (3) 佐賀県黒髪少年自然の家・・・17
  - (4) 佐賀県波戸岬少年自然の家・・・19
  - (5) 佐賀県立図書館・・・21
  - (6) 佐賀県視聴覚ライブラリー・・・23

## II 市町の生涯学習・社会教育の現況

- 1 平成23年度生涯学習・社会教育指導体制
  - (1) 社会教育委員・・・25
  - (2) 生涯学習審議会・・・26
  - (3) 社会教育主事・・・27
  - (4) 公民館職員・・・27
  - (5) 公民館運営審議会・・・28

## 2 生涯学習・社会教育活動

- (1) 平成22年度  
生涯学習・社会教育学級講座実施状況・・・30
- (2) 平成23年度  
国庫委嘱・委託・補助事業実施市町一覧・・・35
- (3) 平成22年度家庭教育支援の学習機会  
(講座)・リーダー養成(研修)講座及びその他  
の取組実績・・・36

- (4) 平成22年度  
子どもたちの継続的な体験活動一覧・・・37
- (5) 平成22年度通学合宿実績一覧・・・40

## 3 生涯学習・社会教育施設

- (1) 公民館等施設・・・42
- (2) 図書館・・・52
- (3) 地域(市町)視聴覚ライブラリー・・・54
- (4) 青年の家・・・56
- (5) 各市町教育委員会所管の  
その他の社会教育関連施設・・・57
- (6) 同和対策集会所・・・58

## III 社会教育関係団体

- 1 社会教育関係団体一覧・・・59
- 2 P T A
  - (1) P T Aの現況・・・60
  - (2) P T A被表彰一覧・・・60
  - (3) 市町別P T A組織状況・・・61

## 3 市町別子ども会

及びその他の少年団体組織状況・・・62

## 4 市町地域青年団

及び地域婦人会組織状況・・・63

## IV 佐賀県内生涯学習・社会教育施設配置図

・・・64

# 佐賀県の生涯学習・社会教育の現状

## 平成23年度佐賀県教育の基本方針（抜粋）

教育基本法では、教育の目的は「人格の完成を目指し、平和で民主的な国家及び社会の形成者として必要な資質を備えた心身ともに健康な国民の育成を期して」行うものとされています。

また、今日では、少子高齢化やグローバル化、高度情報化などが急速に進む中で、社会的・経済的格差の固定化への懸念や安全・安心の確保など、様々な課題が生じており、教育の面においても、教育基本法の改正や教育振興基本計画の策定、一貫教育の導入など、教育の根幹に関わる制度の改正や教育の充実に向けた取組が進んでいます。

このような中、本県教育には、一人ひとりが豊かな人間性を培い、生涯にわたって自ら学ぶ意欲を養うなど生きる力を育むとともに、国際的視野に立ち、社会の進展に創意を持って対応し、文化の創造や産業の振興など社会や地域の発展に貢献できるよう、心身ともにたくましい県民を育成することが求められています。

そこで、県教育委員会では、次の5つの柱からなる基本方針に沿って、本県教育の振興に取り組みます。

「生きる力」を育む教育の推進 社会の進展に対応した教育の推進 教育活動を支える環境の整備 社会教育の振興、歴史や文化の情報発信 夢・感動と活力を生むスポーツの振興
---

また、その推進に当たっては、各学校や教職員の熱意と創意工夫が十分に発揮され、子どもたち一人ひとりの目標や課題に応じた教育活動が組織的かつ効果的に展開されるよう、それぞれの教育現場の権限と責任を明確にしつつ、これを支える教育内容の充実と仕組みや基盤の整備・充実に努めます。

もっとも、教育の振興は、教育理念や制度の確立、具体的施策の拡充だけで達せられるものではなく、教育に携わる者一人ひとりの自覚と実践とがあいまって、はじめて実効あるものとなります。

そのため、施策の推進に当たっては、教育関係者はもとより、県民全てが参画・協働し、

学校は、教育の専門機関として、確かな学力の定着や豊かな心と健やかな体の育成など、自立した個人として実社会・実生活を生き抜く基礎となる資質・能力を育む

家庭は、教育の出発点として、基本的な生活習慣や社会における規範意識など、学校生活、社会生活などで必要な基礎的な素養を育む

地域は、人間性・社会性などを幅広く育む場として、多様な人材や資源を生かして学校や家庭での教育を支援するとともに、様々な教育・学習活動の機会を提供する

との基本的な役割分担の下、学校と家庭、地域が相互に理解し合い、密接な連携を図ることが必要です。

このような認識の下、本県教育に携わる者全てが、その使命と責任の重大さを自覚し、常に研さんに努め、県民の期待と信頼に応えられるよう教育を推進していきます。

23年4月 佐賀県教育委員会

## 主な取組 学校・家庭・地域が連携した教育の推進・充実

### < 現状と課題 >

社会の大きな変化の中で、学校や家庭・地域の在り方や機能、教育に対する県民の期待やニーズが変化してきました。次の世代を担う児童生徒が確かな学力を育み、健やかな心と健やかな体を育むためには、学校と家庭、地域が一体となって教育に取り組む必要があります。

そのためには、県民一人ひとりが教育への関心を高めながら、学校は家庭や地域における取組を支援し、また、家庭や地域は学校と課題を共有し、その解決に協力するなど、学校、家庭、地域が相互に理解し、連携しながら、それぞれの立場から、学校の教育活動を支援する取組を推進する必要があります。

また、児童生徒のコミュニケーション能力育成を図るため、地域住民の参画を得て、放課後や週末の体験活動を充実させる必要があります。

学習に向かう態度や姿勢を育み、家庭学習を定着させるには、家庭の教育力の向上により、児童生徒に、基本的な生活習慣を身に付けさせることが必要です。

地域における児童生徒の安全確保については、学校と地域が連携し、地域全体で児童生徒を守る体制づくりを進める必要があります。

### < 取組方針 >

#### 地域の教育力を生かした活動の推進

- ・ 放課後や週末等に、児童生徒が学校や社会教育施設等で、体験活動や学習活動に取り組む放課後子ども教室等の「居場所」の開設・充実を推進します。
- ・ 青少年の豊かな情操、冒険心、自立心を育むため、海洋や山間など自然の中での野外活動や、集団による生活体験が可能な少年自然の家等の青少年教育施設を核とした体験・交流活動の充実を図ります。
- ・ 青少年に社会性や思いやりの心など、豊かな人間性を育むとともに、基本的な生活習慣を身に付けさせるため、地域住民の力を結集した、放課後や週末等における体験活動、奉仕活動、学習活動を支援します。
- ・ 地域における青少年教育活動や世代間交流などへの積極的な参加を促進するため、多様な団体やグループの活動を支援し、育成を図ります。

#### 家庭教育支援の充実

- ・ 保護者に対し、家庭教育に関する学習機会を提供するため、市町や関係各機関等と連携した講座の開催を支援します。
- ・ 家庭教育支援体制を構築するリーダーとして活動する人材の養成と資質の向上を図るための講座の開催を支援します。
- ・ 家庭教育やしつけの在り方などに不安や悩みを持つ保護者などを支援するため、情報や手法を共有できる関係機関や団体と連携した支援体制づくりに取り組みます。

#### 地域連携の推進

- ・ P T A や学校、地域の支援団体などが連携し、子育ての不安軽減、家庭学習の定着化、学校支援や子どもたちの体験活動におけるボランティアの確保など各地域の教育課題の解決に取り組む継続的な取組に対して支援を行います。
- ・ 学校評価を活用して家庭や地域との相互理解の形成と開かれた学校づくりを推進します。

#### 防犯、交通安全教育の推進

- ・ 学校における児童生徒の防犯・交通安全教育を進めるとともに、保護者や地域社会、警察等の関係機関と連携した、地域ぐるみの安全対策を推進します。
- ・ 地域ボランティアと連携・協力した登下校時の指導など、学校安全活動を推進します。

#### 社会教育における人権教育の推進

- ・ 同和問題をはじめ人権に関する理解と認識の高揚を図るため、人権教育を推進します。

県民の学習活動を支援・促進するため、図書館先進県づくりなどを通じ、多様な学習機会や学習情報を提供するとともに、学習の成果を多様な形で生かせるよう取り組みます。また、本県の特色ある歴史や文化への理解を深められるよう、情報発信に努めるとともに、世界遺産登録へ向けた取組を推進します。

### **主な取組 社会教育の振興**

#### **(1) 県民の学習活動を支える環境づくりの推進**

##### **< 現状と課題 >**

心の豊かさや生きがいのための学習意欲の増大への対応や、社会・経済情勢の変化の中における地域の課題解決のためには、県民一人ひとりがその生涯にわたって、あらゆる機会に、あらゆる場所において学習することができるような社会の実現が望まれます。

##### **< 取組方針 >**

#### 県民の学習活動を支援する体制の整備・充実

- ・ 県民の学習活動を支援・促進するため、県内の様々な機関・団体等との連携・協力関係を強化し、県民カレッジを充実させることにより、生涯学習の推進を図ります。
- ・ 県立生涯学習センター（アバンセ）については、指定管理者による管理運営を尊重しつつ、生涯学習の中核施設として、適切に事業が実施されるよう

支援します。

- ・ 市町の公民館や社会教育関係指導者の資質や技能向上を図るため、県立生涯学習センター等とも連携しながら、基礎的なものから実践的なものまで、課題に応じた研修に計画的に取り組みます。

学習機会の充実と成果の活用

- ・ 生涯学習関連機関や団体等から情報収集を行い、生涯学習・社会教育に関する情報提供サイト（「まなびネットSAGA」）を通じて様々な学習情報の提供を行います。
- ・ 県民の生涯学習による成果が、市町等におけるボランティア活動、地域活動や子どもの健全な育成、あるいは学校教育活動の支援などにも有効に活用されるよう支援します。

## **（２）図書館先進県づくりの推進**

### **< 現状と課題 >**

知識基盤社会の進展、文字や活字離れの進行など社会的課題に対応するため、積極的に学ぼうとする気運の醸成に努める必要があります。

このため、読書活動の重要性が広く県民に理解されるとともに、地域における学びの情報拠点である公立図書館が、県民に親しまれ、利用されるよう、「図書館先進県づくり」をより一層、推進していく必要があります。

### **< 取組方針 >**

県内図書館の連携の推進

- ・ 県全体が大きな一つの図書館としての機能を果たすため、図書館ネットワークの充実などの図書館先進県づくりに取り組み、図書等の情報拠点づくりや、積極的に学ぼうとする気運の醸成を図ります。
- ・ 県立図書館については、県民の価値観やライフスタイルの多様化に応じたサービスの向上、レファレンス（調査相談）機能の強化、ビジネス支援の充実、ハイブリッド図書館化の推進などの機能充実を図ります。
- ・ 県立図書館や市町立図書館、大学図書館等が連携して県内図書館のネットワークを充実し、県民に対し、図書をはじめとした情報が迅速に提供できるような円滑かつ効果的なシステムの運用に取り組みます。
- ・ 県立図書館が、朝読書や調べ学習などに利用できる図書セットを準備し、市町立図書館を通じて各学校に貸し出すなど、学校図書館と公共図書館が連携した取組を推進します。
- ・ 「使おうビッグライブラリー」キャンペーンや読書チャレンジ運動など、学校内・外での読書活動を推進する取組を通じ、児童生徒はもとより、県民全てが読書に親しむ風土を醸成していきます。

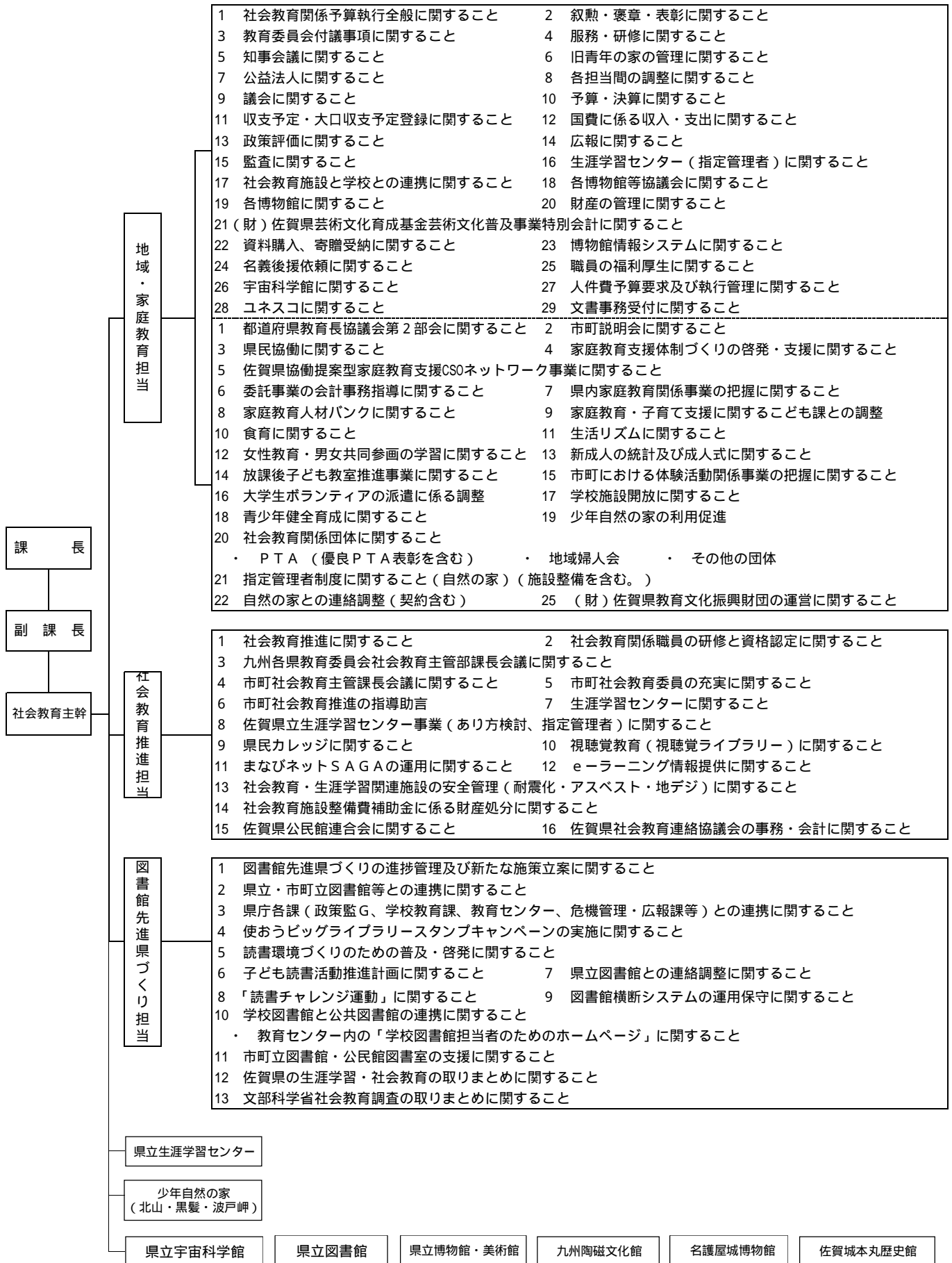
## 2 平成23年度佐賀県社会教育・文化財課主要事業計画（社会教育関係分）

	事業名	実施期日	対象者	事業趣旨・内容
多様なニーズに応える生涯学習の環境づくり	1 佐賀県社会教育委員の会議	8月, 2月	委員11名	社会教育法第17条に基づき、社会教育に関する提言作成及び諸計画の検討等を行う。（年2回） H23テーマ 「子どもの成長に地域の力を活かす」
	2 「まなびネットSAGA」の運用	年間	県民一般	生涯学習情報をインターネットで提供する。
	3 県民カレッジの充実	年間	県民一般	・情報誌「講座案内」に係る情報収集及び学習歴の評価認証
	4 「佐賀県教育週間」	11月1日～7日	県民一般	県民こぞって教育の充実と発展に取り組めるような県民運動の展開をねらって設定している。 「教育週間」広報啓発事業 ・週間にあわせて実施される各学校・団体での行事の紹介 ・懸垂幕・横断幕の掲揚等 ・標語の記載
	5 「使おうビッグライブラリー」スタンプキャンペーン	5月～2月	県民一般	図書館先進県づくり推進事業により、ますます便利になっている図書館を、より多くの県民に利用してもらうため、キャンペーンを実施する。 記念品の贈呈(年5回) 図書カード 1,000円 10本/回 500円100本/回
	6 「読書チャレンジ運動」	7月～11月	県民一般 学校 団体	県内のさまざまな個人や団体等に対し、アイデアあふれる読書活動の取組を公募し、その結果を「事例集」やホームページで公表する。本事業は各種団体の代表者をメンバーとする「読書チャレンジ運動」推進会議で行う。
	7 図書館横断検索システムの運用	年間	県民一般	佐賀県内図書館横断システムを構築するとともに、その機能を強化し、各図書館等のサービスネットワークの構築と図書館間の連携を図り、システムの運用保守を行う。



		事業名	実施期日	対象者	事業趣旨・内容
家庭教育の充実	8	佐賀県協働提案型家庭教育支援CSOネットワーク推進事業	11月～2月	家庭教育支援関係者・団体(CSO)	家庭教育支援関係CSOが互いのノウハウや情報を交換するネットワークを構築することで、保護者の悩みや不安に対応した家庭教育支援関係CSOの活動を活発化させ、家庭教育力の向上を図る。 ICT活用オンライン活動(ミーティング、研修会、交流会など、ネットワーク参加者が直接出会い、交流する活動)を組み合わせ、県内で活動している子育て・家庭教育支援関係CSOのネットワークの構築。 1団体
	9	家庭・学校・地域連携支援体制づくり推進事業	年間	事業実施の単位PTA又は市町PTA(実行委員会)を補助する市町 伊万里市 武雄市 神崎市	家庭・学校・地域が有機的に連携し、学力向上をはじめとする学校や家庭が抱える課題の解決と子どもの学びや健やかな育ちを支援するための体制づくりを推進する。 ・家庭・学校・地域連携推進委員会(年3回) ・事業関係者の研修会(年3回) ・各地域での家庭教育支援、学校支援、支援体制づくりの実施 ・県PTA連合会との連携 ・事業の広報、啓発
青少年の体験活動の充実	10	放課後子ども教室推進事業	随時	小中学生 19市町 135校区 104教室	心豊かで健全な青少年の育成と子育て中の親に対する支援を推進するために、放課後や週末、長期休業中に小学校の余裕教室等を活用して、地域の方々の参画を得て、子どもたちに学習やスポーツ・文化活動、地域住民との交流活動等の機会を提供する。 また、事業に関わるコーディネーターや指導者対象の研修会を実施し、情報交換や資質向上を目指す。
団体活動の支援	11	佐賀県公民館連合会事業	随時	公民館館長及び職員	県内公民館の連携と協力により、地域生活文化の振興と社会福祉の増進に寄与する。 「第33回全国公民館研究集会inさが」の円滑な運営が図られるよう、必要な助言・支援を行う。 常任理事会、理事会(5回) 総会(鹿島市) 全体研修会(1回) 機関紙「社会教育さが」発行(4回) 実行・(拡大)委員会(6回)
	12	佐賀県社会教育委員連絡協議会事業	随時	県及び各市町社会教育委員	社会教育委員相互の連携を図り、社会教育の振興発展に寄与する。  理事会(2回) 総会(佐賀市) 社会教育委員研修会(全公研参加)

### 3 佐賀県社会教育・文化財課事務分掌（社会教育関係分）



#### 4 佐賀県社会教育委員名簿

H23.8月1日現在

分野	氏名	現職	任期
学校教育関係	小森 京子	佐賀県小中学校校長会会員	H22.7.23 ~ H24.7.22
	古川 伊佐夫	佐賀県高等学校長協会副会長	H23.7.23 ~ H25.7.22
社会教育関係	吉木 靖範	佐賀県公民館連合会会長	H22.7.23 ~ H24.7.22
	三苫紀美子	佐賀県地域婦人連絡協議会会長	H22.7.23 ~ H24.7.22
	武藤 祐子	佐賀県PTA連合会副会長	H23.7.23 ~ H25.7.22
	山田 浩史	佐賀県連合青年団事務局長	H22.7.23 ~ H24.7.22
一般公募	永山 恵理	公募委員	H22.7.23 ~ H24.7.22
	河野 幹子	公募委員	H22.7.23 ~ H24.7.22
学識経験者	井上 和洋	佐賀県市町教育長会連合会会員	H21.10.13 ~ H23.10.12
	甲斐今日子	佐賀大学文化教育学部教授	H23.7.23 ~ H25.7.22
	香月 道生	佐賀企業メセナ協議会代表世話人 株式会社北島代表取締役	H22.7.23 ~ H24.7.22
合計	11名		

5 平成22年度佐賀県社会教育・文化財課主要事業実績（社会教育関係分）

	事業名	実施期日	対象者	参加者等	事業趣旨・内容
多様なニーズに応える生涯学習の環境づくり	1 佐賀県社会教育委員の会議	8月25日 3月7日	委員11名		社会教育法第17条に基づき、社会教育の諸計画の立案等を行った。 22年度から協議テーマを、「地域の力を活かす」とし、会議及び紙上による意見交換を行った。23年度に、取りまとめの予定である。
	2 生涯学習情報提供・施設利用システムの運用	年間	県民一般		県内の生涯学習機関・団体、大学、民間カルチャーセンター、市町等の生涯学習情報を集約し、インターネット等で提供する生涯学習情報提供システムを運用した。
	3 県民カレッジの充実	年間	県民一般	新規入学者 1,498名 累計入学者 22,976名	県民カレッジ参加講座の拡充及び情報誌「講座案内」に係る情報収集を行った。
	4 「佐賀県教育週間」	11月1日～7日	県民一般		県民が教育についての思いを共有し、認識を高めながら、県民こぞって教育の充実と発展に取り組めるような県民運動の展開をねらって設定した。 「教育週間」広報啓発事業 ・週間にあわせて実施される各学校・団体等での行事の紹介。 ・懸垂幕・横断幕の掲示等。
	5 「使おうビッグライブラリー」スタンプキャンペーンの実施	5月～2月	県民一般	応募総数 96,231枚	図書館先進県づくり推進事業により、ますます便利になっている図書館を、より多くの県民に利用してもらうため、キャンペーンを実施した。 記念品の贈呈(年4回) 図書カード 3,000円 10本 1,000円 50本 500円 160本
	6 「読書チャレンジ運動」の実施	7月～11月	県民一般 学校 団体	個人・団体 92  取組人数 20,054人	県内のさまざまな個人や団体等に対し、アイデアあふれる読書活動の取組を公募し、その結果を「事例集」やホームページで公表した。 各種団体の代表者が集い、「読書チャレンジ運動」推進会議を行った。
家庭教育の充実	7 身近な地域での家庭教育支援体制づくりの啓発・支援	年間	各市町 家庭教育支援関係CSO	家庭教育支援関係者 448名	「家庭教育支援チーム」を設置して、行う家庭教育支援体制づくりのモデル事業の成果やノウハウを県全域に情報提供し、地域での取組を支援する。 ・市町等での協議会、講座等での情報提供 出前講座10講座 ・学校・家庭・地域連携担当者会議1回
	8 佐賀県協働提案型家庭教育講座助成事業	8月～2月	佐賀県生涯学習インストラクターの会 クリエイトさが 双子・三つ子サークル グリンピース	2団体 2講座 260名 (4回) 123名 (7回) 計383名	市民社会組織(CSO)のノウハウを生かし、家庭教育の一層の充実を図る。 CSOに委託し、市町域を超えて、親子で調理をしながら、作る楽しさ、そこから生まれるコミュニケーションの大切さを体感し、家庭での個食、孤食、固食の問題点を見つめなおす講座、多胎児の子どもをもつ家族(父親も含む)が交流し学び合うことで、悩みや不安を軽減すると共に、親と支援者とのネットワークづくりのきっかけとする講座を開催した。

		事業名	実施期日	対象者	参加者等	事業趣旨・内容
	9	佐賀県協働提案型家庭教育支援CSOネットワーク推進事業	11月～2月	家庭教育支援関係のCSO	家庭教育支援関係者・団体	家庭教育支援関係CSOが互いのノウハウや情報を交換するネットワークを構築することで、保護者の悩みや不安に対応した家庭教育支援関係CSOの活動を活性化させ、家庭教育力の向上を図る。 ・CSOに委託し、家庭教育支援関係者・団体の調査実施。 ・家庭教育支援関係者・団体の現状と課題ネットワークの必要性の整理。 ・ネットワークモデル案作成。
青少年の体験活動の充実	10	放課後子ども教室推進事業	随時	小中学生	20市町 161校区 130教室 (市単独事業を含む)	子どもたちの放課後、週末、長期休業中における体験活動を通じた心豊かな育成と地域の大人との交流、子どもの居場所づくりを通じた親の子育てへの不安や負担感の軽減による余裕ある子育てを推進した。 また、事業に関わるコーディネーターや指導者対象の研修会を実施し、情報交換や資質向上を図った。
	11	学校地域連携コーディネーター配置事業	年間	学校地域連携コーディネーター 学校支援ボランティア	佐賀市1校区 多久市1地域 伊万里市1校区 小城市1校区 嬉野市1校区 神崎市3校区 有田町2校区 太良町1地域 (8市町11地域)で実施	地域全体で学校を支援するための学校と地域との連携体制を構築し、教員の子どもと向き合う時間の拡充、住民などの学習成果の拡充、及び地域の教育力の活性化を図る。また、家庭と学校・地域との連携の在り方を検討する。 推進委員会の実施(年4回) 学校地域連携コーディネーター研修講座開催(2回) 事業成果報告(シンポジウム)開催(年1回) 事業報告書の作成 各地域での学校支援の実施
団体活動の支援	12	佐賀県公民館連合会事業	随時	公民館館長及び職員		県内公民館の連携と協力により、地域生活文化の振興に寄与することを目的に事業を行った。「第33回全国公民館研究集会inさが」の開催に向けた助言と支援を行った。 常任理事会(5回)、理事会(3回) 総会(佐賀市、富士生涯学習センター) 研究大会(杵島郡) 機関紙「社会教育さが」の発行(4回) 関係職員実践講座(4回)
	13	佐賀県社会教育委員連絡協議会事業	随時	県及び各市町社会教育委員		社会教育委員相互の連携を図り、もって社会教育の振興発展に寄与することを目的に事業を行った。第40回記念九州ブロック社会教育研究大会佐賀大会の開催にかかる助言と支援を行った。 理事会(2回)正副会長会(6回) 総会(佐賀市、メートプラザ) 社会教育委員研修会(1回) 地区別研修会(4回) 実行(拡大)委員会(6回) 九州ブロック社会教育研究大会(佐賀県大会)

## 6 県立生涯学習・社会教育施設

### (1) 佐賀県立生涯学習センター（設立 平成7年3月16日）

（指定管理者：財団法人佐賀県女性と生涯学習財団）

〒840-0815 佐賀市天神3丁目2-11

T E L 0952-26-0011 F A X 0952-25-5591

E-mail daihyo@avance.or.jp

U R L http://www.avance.or.jp/

### 平成22年度事業実績

#### (1) 月別利用状況

	4月	5月	6月	7月	8月	9月	10月	11月	12月	1月	2月	3月	22年度合計	開所以来合計
開館日数	26	26	26	27	26	26	27	25	24	24	24	27	308	4,924
利用者数	26,224	29,951	32,923	37,755	36,342	34,934	33,393	42,909	27,478	25,022	28,631	30,391	385,953	6,419,841
1日平均	1,009	1,152	1,266	1,398	1,398	1,344	1,237	1,716	1,145	1,043	1,193	1,126	1,253	1,304

#### (2) 生涯学習関係事業参加者数

##### 情報提供・相談事業

	利用件数	内 容
生涯学習情報提供事業	-	講座・イベント等の生涯学習情報提供
アバンセホームページ	-	館長メッセージ、最新情報、利用案内、事業内容、トピックス等
生涯学習相談事業	181	教育一般、芸術・文化・趣味、仕事、社会科学、ボランティア等についての相談
館長出前講演会	7	館長の出張による講演、生涯学習情報提供

##### 人材育成研修事業

講座・セミナー名	参加者数
生涯学習関係職員実践講座（基礎編）	69
生涯学習関係職員実践講座（実践編）	48
生涯学習関係職員実践講座（課題編）	69
県民講師スキルアップ講座	67
県民講師養成講座	192
家庭教育支援者リーダー等養成講座	51
マナビスト自主企画講座	20
・親子でエコにチャレンジ！魔法の箱 （ダンボールコンポスト）生ごみ減らし隊	38
・墨遊友 ～筆で楽しむやさしい文字講座～	50
・現役赤ちゃんママがおくるパパママ講座 「ハッピー ベイビー」	21
県民講師チャレンジ講座	446
キャリアアップセミナー	59
計	1,130

##### 学習モデル提供事業

講座・セミナー名	参加者数
アバンセ現代教養セミナー	467
文化施設リレー講座	225
アカデミアセミナー	117
キッズチャレンジセミナー	186
子育て・親育ちセミナー	97
インターンシップ受け入れ事業	24
アバンセ杯放送コンクール（事前研修）	30
アバンセ杯放送コンクール	424
IT講座（パソコン・デジタルカメラビデオ編集講座等）	498
計	2,068

##### 県民カレッジ推進事業

講座・セミナー名	参加者数
県民カレッジ講演会	460
計	460

##### 交流促進事業

講座・セミナー名	参加者数
生涯学習フェスタinアバンセ	3,904
生涯学習実践交流会	74
アバンセラライブ	407
計	4,385

##### 視聴覚サービス事業

講座・セミナー名	参加者数
視聴覚教材作成支援事業	98
視聴覚教材作成講座	54
ホームビデオ編集支援事業	307
計	459

平成23年度 佐賀県立生涯学習センター事業計画

H23年4月1日現在

事業区分	事業名	実施時期	対象者	事業趣旨・内容
人材育成 研修 事業	生涯学習関係職員実践講座 (基礎編、実践編、課題編)	5月～12月	生涯学習 関係職員など	生涯学習・社会教育関係者の基礎的・専門的知識や技術を高める講座を市町における必要課題等を考慮しながら適切な時期に開催し、県内の生涯学習・社会教育の推進を図る。
	県民講師キホンとスキルアップ講座	6月～2月	県民講師・ 講師を志す方	生涯学習の成果を生かし、県民講師として活動する人やこれから活動を志す人に講義や演習をとおして、講座の展開や集客・運営の仕方など、必要な知識や技術を学ぶ機会を提供し、講師としての活動を支援する。
	家庭教育支援者リーダー等 養成講座	11月～2月	家庭教育支 援者 リーダー等を 志す人	家庭教育支援者のリーダー等として活躍できる人材を養成するとともに、子どもの理解や指導・支援のあり方を学ぶ機会を提供する。
	キャリア育成講座	9月～10月	県民	地域活性化に関する就労支援のための能力活性化やスキルアップ、コミュニティービジネスについて学び、体験する機会を提供する。
	マナビスト自主企画講座支援 事業	5月～1月	講座を企画す る 県民、グルー プ など	県民自らが学習成果や学習意欲を活かして、魅力的な講座やセミナーを開催するために必要なノウハウを学ぶ機会を提供するとともに、講座の企画・運営の支援や開催経費の一部を助成する。
	県民講師にチャレンジ講座	4月～2月	県民講師 CSOなど	生涯学習の講師として活動を志す人や県民講師養成講座などの受講者、CSOなどが自ら講師となり講座を開催する。さらに、講座の状況をDVDアーカイブ化し、県民講師に自らの講座展開を見直す学習資料とするとともに、公民館などにも講師情報として提供する。
	私と仕事と生活講座	5月～2月	県民	職業人として必要なコミュニケーションスキルや生活者として必要な生活設計の基礎を学ぶ機会を提供する。
学習モデル 提供事業	アバンセ現代教養セミナー	7月～9月	県民	社会参加や問題解決を促す学習方法を活用した現代的な課題や社会の変化について考える学習機会を提供する。
	文化施設リレー講座	9月～11月	県民	県内外の文化施設の企画展の内容や研究成果を講座の形で紹介する学習機会を提供するとともに、各施設を身近なものに感じてもらうきっかけづくりとする。また、文化施設への現地研修を行うことにより、県民が「ふるさと佐賀」を再認識・再発見できる学習機会を提供する。
	アカデミアセミナー	5月～7月	県民	佐賀大学や統合前の佐賀大学・佐賀医科大学の退官教授有志の会「佐賀大学アカデミア21」と協働し、専門家の知識や技術を活かして、県民生活に関係の深いテーマの講座を開催し、生涯学習への取り組みと継続の機会を提供する。
	キッズチャレンジセミナー	7月～8月	小学生	生涯学習の観点から、子どもたちに楽しみながら学べる実験や観察、創作活動のできる場を提供するとともに、ふるさと佐賀に関連する講座も開催し、親子のふれあいの場を創設する。
	子育て・親育ちセミナー	4月～11月	3歳以下の 子どもを育て る 保護者	市町やCSOとの共催で、専門家による講義や実習、質疑などをとおして、子育ての悩みや不安を解消するとともに、受講者同士の交流を図り、地域における保護者の仲間づくりを進める。
	インターンシップ受け入れ事業	7月～2月	中学、高校、 短大、大学生 など	県内の中高生や大学生の就業体験事業に適したプログラムを開発し、積極的に受け入れを行い、職業観や就労意識を高め、キャリア形成を支援する。

事業区分	事業名	実施時期	対象者	事業趣旨・内容
情報提供事業	生涯学習情報提供事業	年間	県民	ホームページのリニューアルにより、各担当でそれぞれ情報を更新し、リアルタイムの情報を提供する。また、いろいろな関係団体や機関等とリンクし、生涯学習に関する情報収集や提供を行い、生涯学習活動を推進する。
	アバンセ館長出前講演会	随時	県民	市町やCSOなどからの依頼に応じ、館長が出向いて講演を行うことにより、学習機会の提供と生涯学習の振興を図る。
	生涯学習相談事業	年間	県民	県民や生涯学習機関、団体等からの学習機会や講師情報などの要望に適切に対応するため、担当者を中心に生涯学習情報を収集整理し、必要な情報を提供する。相談対応の方法としては面談や電話、メールなどで実施する。
	ボランティアネット事業	年間	県民 (関心がある方)	ボランティアを必要とするCSOや行政機関などの情報を収集・整理し、アバンセのホームページや館内の掲示版にボランティア情報を紹介することなどで、県民の生涯学習の成果や活動意欲を活かした地域活動を支援する。
調査事業 研究開発	生涯学習基礎データ調査事業	年間 委員会は年4回	—	昨年度の各市町家庭教育支援行政施策調査に引き続き、今年度は、保護者の家庭教育意識・実態調査と家庭教育支援者への聞き取り調査を行い、今後の家庭教育支援・連携のあり方を研究し、生涯学習関係機関に施策立案の基礎資料として提供する。
県民推進カレッジ	県民カレッジ運営・推進事業	年間	県民	県内の生涯学習関係機関やCSO等から広く収集した学習情報を開催市町と分野で整理し、全ての県民が利用できる方法で提供する。また、県の担当課と連携し、公民館や市町へ出向き、公民館サークルや市町等の講座の参加と、毎年1,000人以上の入学者を獲得する。
	県民カレッジ講演会	2月	県民カレッジ 入学者	県民の生涯学習に対する意識を啓発するとともに、県民カレッジ事業の周知と入学者増を図るため、講演会を開催する。
交流促進事業	生涯学習フェスタinアバンセ	8月6日	県民	県民の生涯学習の成果や活動を発表する場を提供することで、活動の活性化・継続化を支援するとともに、県民が多様な生涯学習活動に触れ、参加する契機となるイベントを生涯学習関係団体・機関と協働して開催する。
	生涯学習実践交流会	11月	県民、 生涯学習関係者	県内外の生涯学習関係者や関係機関の先進的な取り組みの紹介や専門家の講演、シンポジウム等により、生涯学習関係者・団体との交流とともに、相互のネットワークの構築を図る。
視聴覚サービス事業	視聴覚教材・機材の管理運営業務	年間	県内社会教育・ 学校教育関係 団体	視聴覚ライブラリーが保有するICT機器等の教材及び機材を適切に管理するとともに、市町や地域団体等が作成した視聴覚教材の収集とアバンセや県主催の講座・セミナーなどで許可が取れたものを撮影・編集を行い、生涯学習や学校教育での利用を促進する。
	視聴覚教材作成支援事業	年間	学校教育・ 生涯学習関係 者	学校教育、生涯学習関係者を対象として、視聴覚教材作成に必要な企画や技術の支援をする。
	視聴覚教材作成講座	5月～1月	学校教育・ 生涯学習関係 者	学校教育・生涯学習関係者を対象としたビデオ映像の撮影・編集の技術を学ぶ講座を開催する。
	視聴覚教材・機器の整備事業	年間	—	地デジ化に対応するため、視聴覚教材等の整備を行う。
	ICT講座	年間	県民 (関心がある方)	視聴覚ライブラリーの機材を使用し、基礎的な知識から実践的な技術を学ぶことにより、IT機器をコミュニケーションツールとして、地域活動やボランティア活動などに活用できるように支援する。



「県民カレッジ夢パレットさが」 (平成23年3月31日現在)

(1) 参加機関及び参加講座数

参加機関	機関数	参加講座数	備考
県	1	33	5課10現地機関
市町	20	753	
大学・短期大学	5	61	
高等学校・特別支援学校	1	1	
専修学校 各種学校	3	4	
公益法人	16	168	
放送大学	1	303	
民間カルチャー	3	470	
その他	12	39	
合計	62	1,832	

(2) 領域別内訳

学習領域	講座数	割合
ふるさと学	70	3.8%
市民生活	167	9.1%
現代教養	541	29.5%
健康づくり	278	15.2%
国際交流	56	3.1%
芸術・趣味	468	25.5%
技能・技術	105	5.7%
総合	147	8.0%
合計	1,832	100.0%

(3) 入学者数及び内訳

総数	22,976人	
男女別		
性別	人数	割合
男性	6,391人	27.8%
女性	16,499人	71.8%
不明	86人	0.4%
合計	22,976人	100.0%
年代別		
年代別	人数	割合
中学生以下	857人	3.7%
高校生以上20歳未満	110人	0.5%
20代	207人	0.9%
30代	926人	4.0%
40代	1,841人	8.0%
50代	2,369人	10.3%
60代	4,867人	21.2%
70代	5,239人	22.8%
80代以上	4,737人	20.6%
無回答	1,823人	7.9%
合計	22,976人	100%

割合		
市町別	入学者数	人口1,000人当り
佐賀市	9,247人	39.0人
唐津市	2,076人	16.3人
鳥栖市	1,172人	17.1人
多久市	774人	35.9人
伊万里市	479人	8.4人
武雄市	774人	15.5人
鹿島市	632人	20.6人
小城市	1,584人	35.0人
嬉野市	988人	34.1人
神埼市	1,823人	55.0人
吉野ヶ里町	484人	29.5人
基山町	193人	10.6人
上峰町	677人	74.0人
みやき町	364人	13.8人
玄海町	298人	46.5人
有田町	188人	9.0人
大町町	226人	30.7人
江北町	352人	37.1人
白石町	420人	16.4人
太良町	125人	12.6人
県外	100人	
合計	22,976人	26.9人

単位認定証取得者	
25単位(ジュニア マナビィ賞)	63人
50単位(ジュニア かささぎ賞)	16人
100単位(ジュニア 学士)	8人
150単位(ジュニア 修士)	1人
50単位(かささぎ賞)	1,361人
100単位(くす賞)	1,141人
200単位(ふるさと賞)	865人
300単位(学士)	501人
400単位(修士)	452人
500単位(博士)	319人

(2) 佐賀県北山少年自然の家(設立 昭和62年4月1日)

宿 泊 定 員	2 3 6 名
---------	---------

(指定管理者：財団法人佐賀県教育文化振興財団)

〒840-0541 佐賀市富士町大字関屋514-1 T E L 0952-57-2321～2 F A X 0952-57-2647  
 E-mail hokuzan@hokuzan-saga.jp U R L http://www.hokuzan-saga.jp/

(1) 年度別利用者数

年 度	延利用者数	延宿泊者数	実研修者数	団 体 数
平成20年度	56,377	33,894	22,210	339 (うち県内204)
平成21年度	52,498	31,477	20,819	301 (うち県内178)
平成22年度	47,975	27,891	19,858	280 (うち県内163)
開所以来	1,404,910	844,496	556,852	8,781

(2) 平成22年度利用状況

類型別実研修者数及び団体数

	少年団体	小学校	中学校	高等学校	養護学校等	指導者団体	その他	合 計
実 数	6,488	5,263	2,093	2,592	14	193	3,215	19,858
	32.7%	26.5%	10.5%	13.1%	0.1%	1.0%	16.2%	
団 体 数	99	68	20	18	1	2	72	280
	35.4%	24.3%	7.1%	6.4%	0.4%	0.7%	25.7%	

宿泊日数別実研修者数及び団体数

	日帰り	1泊2日	2泊3日	3泊4日	4泊5日	5泊6日	6泊7日	合 計
実 数	244	10,301	8,239	1,004	70	0	0	19,858
	1.2%	51.9%	41.5%	5.1%	0.4%	0.0%	0.0%	
団 体 数	5	172	90	12	1	0	0	280
	1.8%	61.4%	32.1%	4.3%	0.4%	0.0%	0.0%	

規模別研修団体数

	50人未満	50～99人	100～149人	150～199人	200～249人	250人以上	合 計
団 体 数	133	86	29	14	11	7	280
	47.5%	30.7%	10.4%	5.0%	3.9%	2.5%	
前年度まで	4,781	2,018	902	400	237	163	8,501
	56.2%	23.7%	10.6%	4.7%	2.8%	1.9%	
合 計	4,914	2,104	931	414	248	170	8,781
	56.0%	24.0%	10.6%	4.7%	2.8%	1.9%	

月別利用状況

	4月	5月	6月	7月	8月	9月	10月	11月	12月	1月	2月	3月	合 計
開 所 日 数	30	31	30	31	31	30	31	30	28	28	28	31	359
利 用 日 数	27	30	28	22	31	29	30	16	11	13	10	25	272
比 率	90%	97%	93%	71%	100%	97%	97%	53%	39%	46%	36%	81%	76%
延 利 用 者 数	7,938	6,095	4,692	4,775	5,810	5,340	4,852	1,962	960	1,656	990	2,905	47,975

平成23年度 北山少年自然の家 主催事業計画

事業名	期 日	募集対象・人員	趣 旨
北山自然塾	年4回 各1泊2日 6/4(土)~5(日) 9/10(土)~11(日) 10/15(土)~16(日) 平成24年 2/18(土)~19(日)	小学4~6年 100名 第1回~4回まで 全期間参加できる人	北山の四季を通して自然の素晴らしさを感じ、同じ仲間と共に集団生活を送る中で協力して活動することで協調性を養い、生きる知恵を学び豊かな心を育てる。
北山わんぱく キッズ	年2回 各1泊2日 6/18(土)~19(日) 11/19(土)~20(日)	小学1~3年生 50名	自然の美しさや不思議さを実感できる自然体験活動や自立につながる生活体験活動を行い、協力することを知り豊かな心を育む。
北山ボランティア セミナー	1泊2日 5/21(土)~22(日)	自然の家での ボランティア活動を 希望する高校生・ 大学生・一般 40名	北山少年自然の家においてボランティア活動を実践する際に必要な知識や指導技術について研修する。
ファミリーDE 北山	年2回 各1泊2日 7/2(土)~3(日) 10/29(土)~30(日)	小学生とその家族 100名	四季折々の北山の自然の中で、親子で週末を楽しく過ごすとともに、他の家族との交流や自然の中での活動を通して、親子のきずなを深める。
フレンドシップ in北山	4泊5日 8/17(水)~21(日)	小学4・5・6年 中学生 各10名 計40名	テント宿泊生活を通して、自然体験活動や生活体験活動をすることにより、自然への興味・関心を高めるとともに社会性を養う。
親子のふれあい フェスタ	1泊2日 9/24(土)~25(日)	就学前の幼児とその 家族 100名	親子が自然の家を中心とした大自然の中で、自然体験活動を通して親子の絆をより深めるとともに家族間の交流を図る。
北山年末ふれ愛 フェスタ	1泊2日 12/29(木)~30(金)	小学生とその家族 100名	年末のゆっくりとした時間の中で、伝統的な行事や自然の中での体験活動を通して、親子の絆を深める。
ウキウキ北山寿の つどい	1泊2日 平成24年 3/21(水)~22(木)	60歳以上の男女 100名	県内各地の高齢者が、早春の自然の中で、さまざまな体験活動を通じて相互の親睦を深める。
ボランティア 実践活動	夏季休暇、主催事業の 他、年間を通して本人の 希望する日	ボランティアとして 登録した者	北山少年自然の家で利用者や主催事業参加者に活動の指導・助言を実践する

各主催事業の参加申し込みは、おおむね実施期日の1ヶ月前から受付を開始します。

**(3) 佐賀県黒髪少年自然の家（設立 昭和50年4月1日）**

宿 泊 定 員	210 名
---------	-------

（指定管理者：財団法人佐賀県教育文化振興財団）

〒849-2305 武雄市山内町宮野1888-54 T E L 0954-45-2170 F A X 0954-45-2137

E-mail kurosyou@kurokami-saga.jp U R L http://www.kurokami-saga.jp/

**(1) 年度別利用者数**

年 度	延利用者数	延宿泊者数	実研修者数	団 体 数
平成20年度	27,649	14,931	12,718	329
平成21年度	26,564	14,665	11,899	327 (うち県内207)
平成22年度	27,418	14,998	12,420	305 (うち県内215)
開所以来	1,168,958	656,466	511,640	7,953

**(2) 平成22年度利用状況****類型別実研修者数及び団体数**

	少年団体	小学校	中学校	高等学校	養護学校等	指導者団体	その他	合 計
実 数	4,244	2,516	1,472	1,494	39	55	2,600	12,420
	34.2%	20.3%	11.9%	12.0%	0.3%	0.4%	25.3%	
団 体 数	104	48	27	25	2	2	97	305
	34.1%	15.7%	8.9%	8.2%	0.7%	0.7%	31.8%	

**宿泊日数別実研修者数及び団体数**

	日帰り	1泊2日	2泊3日	3泊4日	4泊5日	5泊6日	6泊以上	合 計
実 数	584	8,793	2,434	159	277	40	133	12,420
	4.7%	70.8%	19.6%	1.3%	2.2%	0.3%	1.1%	
団 体 数	27	216	46	5	7	1	3	305
	8.9%	70.8%	15.1%	1.6%	2.3%	0.3%	1.0%	

**規模別研修団体数**

	50人未満	50～99人	100～149人	150～199人	200～249人	250人以上	合 計
団 体 数	224	49	24	5	3	0	305
	73.4%	16.1%	7.9%	1.6%	1.0%	0.0%	
前年度まで	3,324	2,782	706	362	470	4	7,648
	43.5%	36.4%	9.2%	4.7%	6.1%	0.1%	
合 計	3,548	2,831	730	367	473	4	7,953
	44.6%	35.6%	9.2%	4.6%	5.9%	0.1%	

**月別利用状況**

	4月	5月	6月	7月	8月	9月	10月	11月	12月	1月	2月	3月	合 計
開 所 日 数	30	31	30	31	31	30	31	30	31	27	28	31	361
利 用 日 数	22	19	11	26	30	26	19	8	14	14	16	26	231
比 率	73%	61%	37%	84%	97%	87%	61%	27%	45%	52%	57%	84%	64%
延利用者数	3,676	1,909	1,118	4,533	5,909	2,671	1,602	889	1,241	664	1094	2,112	27,418

**平成 23 年度 黒髪少年自然の家 主催事業計画**

事業名	期 日	募集対象・人員	事業趣旨・内 容
親子自然体験交流事業	4/9(土)～10(日) 6/11(土)～12(日) 8/20(土)～21(日) 11/12(土)～13(日) 2/18(土)～19(日)	幼・小・中学生とその家族 各60名	黒髪の自然の中で親と子が、他の家族と一緒に季節に合わせた自然体験活動を行なうことにより、親子の絆を強めると共に家族間の交流を深めることを目指す。
年末フェスタ'11 in 黒髪	12/30(金)～31(土)	幼・小・中学生とその家族 60名	年末の恒例行事である餅つきやミニ門松作りを体験することにより、日本の伝統文化に触れると共に一年間を振り返り新しい年への目標を立てるきっかけを提供する。
わくわくどきどき！親子学習塾	3/10(土)～11(日)	就学前の幼児を持つ家族 60名	子育てに関する講演会や親子でのレクリエーション等を通して、子どもとの接し方など子育てについてのノウハウを学ぶことを目指す。
わんぱく自然塾	10/1(土)～2(日) 10/29(土)～30(日)	小学1・2年生 各60名	宿泊等の体験活動を通して、友達づくり方法やがまんすること、協力すること、助け合うこと、の大切さを習得させる。
あおばと教室	10/15(土)～16(日) 3/24(土)～26(月)	小学3・4年生 各60名	宿泊等の体験活動を通して、友達づくり方法やがまんすること、協力すること、助け合うこと、自ら判断し行動することの大切さを習得させる。
チャレンジサマースクール'11	8/7(日)～10(水)	小学5年生～中学生 60名	宿泊等の共同生活を通して、協調性、互助の精神、忍耐力や判断力等の養成を目指す。
チャレンジウインタースクール'11	12/10(土)～11(日)	小学5年生～中学生 60名	宿泊等の体験活動を通して、友達づくり方法やがまんすること、協力すること、助け合うこと、自ら判断し行動することの大切さを習得させる。
	1/28(土)～29(日)	小学4年生 60名	
	2/4(土)～5(日)	小学3年生 60名	
くろかみ山系山歩き教室	5/22(日) 11/19(土)～20(日)	18才以上(高校生を除く)の成人 30名	安全で楽しい山歩きをすることによりストレス解消と健康増進を目指す。
黒髪ボランティア養成セミナー	7/2(土)～3(日)	高校生以上の者 20名	少年自然の家でのワーカーとしての実践的指導力の養成を目指す。
黒髪セミナー	5/10(火)	利用団体の指導者等 30名	当所を利用する学校等の指導者に対してプログラムなどの事前研修を実施し、体験活動が安全かつ効率的に実施でききるよう指導者の養成を目指す。
黒髪出前講座	随 時	小学校・公民館・子どもクラブ等での参加希望者	少年自然の家の活動プログラムを小学校、公民館等で実施し、多くの人に体験してもらうとともに、少年自然の家の利用を働きかける。

(4) 佐賀県波戸岬少年自然の家(設立 平成11年4月1日)

宿 泊 定 員	300名
---------	------

(指定管理者:財団法人佐賀県教育文化振興財団)

〒847-0401 唐津市鎮西町名護屋5581-1 TEL 0955-82-5507 FAX 0955-51-1036

E-mail info@hadosyou-saga.jp URL http://www.hadosyou-saga.jp/

(1) 年度別利用者数

年 度	延利用者数	延宿泊者数	実研修者数	団 体 数
平成20年度	63,232	36,072	27,075	508 (うち県内323)
平成21年度	63,636	36,404	27,116	498 (うち県内297)
平成22年度	65,737	38,335	27,476	487 (うち県内283)
開所以来	702,732	404,607	297,998	6,385

(2) 平成22年度利用状況

類型別実研修者数及び団体数

	少年団体	小学校	中学校	高等学校	養護学校等	指導者団体	その他	合 計
実 数	7,629	3,055	9,382	3,382	309	75	3,644	27,476
	27.8%	11.1%	34.1%	12.3%	1.1%	0.3%	13.3%	
団 体 数	166	59	99	49	9	3	102	487
	34.1%	9.6%	20.3%	10.1%	1.8%	0.6%	20.9%	

宿泊日数別実研修者数及び団体数

	日帰り	1泊2日	2泊3日	3泊4日	4泊5日	5泊6日	6泊以上	合 計
実 数	489	14,946	11,431	396	110	67	37	27,476
	1.8%	54.4%	41.6%	1.4%	0.4%	0.2%	0.1%	
団 体 数	19	347	106	10	3	1	1	487
	3.9%	71.3%	21.8%	2.1%	0.6%	0.2%	0.2%	

規模別研修団体数

	50人未満	50～99人	100～149人	150～199人	200～249人	250人以上	合 計
団 体 数	316	91	36	21	16	7	487
	64.9%	18.7%	7.4%	4.3%	3.3%	1.4%	
前年度まで	4,248	969	323	185	104	69	5,898
	72.0%	16.4%	5.5%	3.1%	1.8%	1.2%	
合 計	4,564	1,060	359	206	120	76	6,385
	71.5%	16.6%	5.6%	3.2%	1.9%	1.2%	

月別利用状況

	4月	5月	6月	7月	8月	9月	10月	11月	12月	1月	2月	3月	合 計
開 所 日 数	30	31	30	31	31	30	31	30	31	31	26	31	363
利 用 日 数	28	27	28	29	30	30	29	15	12	22	14	24	288
比 率	93%	87%	93%	94%	97%	100%	94%	50%	39%	71%	54%	77%	79%
延 利 用 者 数	9,335	6,677	7,252	8,092	7,615	9,109	5,711	2,387	2,308	2,041	1,723	3,487	65,737

平成 23 年度 波戸岬少年自然の家 主催事業計画

事業名	期 日	募集対象・人員	事業趣旨・内 容
いきいき！ HADOSクール ～自然&自分自身への チャレンジスクール～ 年 3 回実施	6/25(土)～26(日) (1泊2日) 10/8(土)～10(月) (2泊3日) 2/18(土)～19(日) (1泊2日)	小学 4 年生～中 学生 50 名	異年齢集団の中での自然体験、生活 体験 を通して、「生きる力」を養い、心身とも にたくましい青少年の育成を図る。 ・アウトドアクッキング・海釣り ・陶芸体験等・ハイキング ・自然環境学習等
ファミリータイム in HADO ～波戸岬の自然を満喫し よう！家族のふれあい～ 年 4 回(土・日)実施	5/3(火)～4(水) 8/14(日)～15(月) 8/27(土)～28(日) 3/10(土)～11(日)	家族 20 組 80 名	波戸岬の自然や文化に触れながら、家族で 楽しく主体的に活動することによって、家 族の絆を深めるとともに参加家族間の交 流を図る。 ・乳搾り体験・海釣り・芋掘り ・歴史探訪ウォークラリー ・絵手紙教室・アウトドアクッキング ・波戸海中盆綱引き見学及び鎮西町夏祭り 参加等
はどみさき キッズキャンプ ～たくましいワンパク キッズへのステップ アップスクール～ 年 2 回(土・日)実施	7/16(土)～18(月) 11/12(土)～13(日)	小学 1 年生～ 3 年生 50 名	小学低・中学年の幼少期に親元を離れての 宿泊体験を通して、よりたくましいワンパ クキッズの育成を図る。 ・友達の輪を広げるレクリエーション ・友達と協力して取り組む創作活動 等
波戸岬少年自然の家 ボランティアセミナー 年 1 回(土・日)実施	6/11(土)～12(日)	佐賀県内の 高校生・学生・成 人 20 名	多様な活動に必要な知識や技術を身につ けると共に、活動を通して自己を形成し、 施設ボランティアとしての資質と技術の 向上を図る。 受講者の中で、施設ボランティア希望者 は登録する。 ・講義 ・救急法の理解 ・カッター活動 ・ドームテント設営と野外炊飯 等
子育てセミナー ～子どもの心を育む 親子の集い～ 年 2 回(土・日)実施	9/24(土)～25(日) 12 /3(土)～4(日)	就学前の幼児と その家族 25 組 100 名 2 回目は小中 学生とその保護 者及び教師 15 組 60 名	心豊かな子どもを安心して育てるための 様々な知識を習得してもらう講演や育児 相談を開催するとともに、自然の中で親子 で活動させ、驚きや感動を共有体験させる ことにより、親子のふれあいを図る。 ・子育て講演・井戸端会議 ・野外調理・ジークラクルージング 等
波戸岬！年末ふれあい プラン ～今年最後のビッグイベ ント～ 年 1 回(水・木)実施	12/29(木)～30(金)	家族 30 組 120 名	年末を家族で過ごし、活動を通して、家族 のきずなと家族間の相互の交流を図る。 ・餅つき大会 ・しめ縄作り ・凧揚げ 等
環境学習推進事業 「自然エネルギー教室」 年 1 回(土・日)実施	10/22(土)～23(日)	小学校高学年 もしくは 中学生 30 名	波戸岬少年自然の家に整備した環境学習 施設(風力発電、太陽光発電)を活用して、 体験を通じた環境学習を行う。 ・エネルギーについての講義、実習、工作 等

## (5) 佐賀県立図書館（設立 昭和4年4月1日）

〒840-0041 佐賀市城内2丁目1-41

T E L 0952-24-2900

F A X 0952-25-7049

E-mail saga-kentosyo@pref.saga.lg.jp

U R L http://www.pref.saga.lg.jp/kentosyo/

### (1) 概況

施設				22年度受入図書			22年度利用状況			
独立・併設	延面積	閲覧席数		蔵書冊数	購入	寄贈・その他	年間入館者数	一日平均入館者数	館外貸出利用人数	館外貸出利用冊数
		総席数	うち児童席数							
独	m <sup>2</sup> 4,277.00	席 215	席 30	冊 694,243	冊 20,615	冊 15,222	人 344,229	人 1,007	人 47,501	冊 186,346

職員				22年度決算		23年度予算	
司書	司書補	その他	計	うち図書購入費	うち図書購入費	うち図書購入費	うち図書購入費
人 22	人 0	人 29	人 51	千円 230,951	千円 63,132	千円 180,254	千円 63,381

蔵書冊数、図書購入費は逐次刊行物・視聴覚資料を除く。入館者数はデジタルカウンター等による。

### (2) 平成22年度事業の概要

#### ア 図書館資料の設備充実

##### 図書増加冊数及び蔵書冊数

区分	平成22年度					平成23年度	
	決算額	購入冊数	寄贈その他	除籍冊数	年度末現在数	予算額	購入計画数
館内用	千円 61,723	冊 19,442	冊 15,166	冊 178	冊 663,784	千円 62,961	冊 15,360
館外用	1,409	1,173	56	0	30,459	420	350
計	63,132	20,615	15,222	178	694,243	63,381	15,710

逐次刊行物・視聴覚資料を除く。

#### イ 図書館統計

##### 館内統計

##### 館外貸出状況

##### 館外貸出図書の分類別利用冊数（平成22年度）

区分	貸出冊数(冊)	1日当たり利用冊数(冊)	百分率(%)	区分	貸出冊数(冊)	1日当たり利用冊数(冊)	百分率(%)
0 総記	1,955	5.7	1.0%	外国図書	239	0.7	0.1%
1 哲学	8,410	24.6	4.5%	逐次刊行物	9,144	26.7	4.9%
2 歴史	12,918	37.8	6.9%	視聴覚資料	2,446	7.2	1.3%
3 社会科学	25,424	74.3	13.6%	小計	11,829	34.6	6.3%
4 自然科学	9,345	27.3	5.0%	児童図書	51,649	151.0	27.7%
5 技術	9,780	28.6	5.2%	合計	186,346	544.9	100.0%
6 産業	6,444	18.8	3.5%				
7 芸術	7,752	22.7	4.2%				
8 言語	2,447	7.2	1.3%				
9 文学	13,499	39.5	7.2%				
F 小説	24,894	72.8	13.4%				
小計	122,868	359.3	65.9%				



相談事務

相談件数		内 訳			
		口 頭	電 話	文 書	インターネット
郷 土 分	3,371件	2,257件	654件	396件	64件
一 般 分	7,377件	6,444件	911件	15件	7件
計	10,748件	8,701件	1,565件	411件	71件

館外統計

団体貸出 183の団体に対し貸出を行った。

貸出実績

区分	団体貸出	
	利用団体	貸出冊数
公 民 館	団体 3	冊 1,810
図 書 館	0	0
福祉施設	13	5,950
学 校	42	6,178
そ の 他	125	47,893
合 計	183	61,831

(3) 平成 23 年度重点事項

項 目	事 業 名	事 業 内 容
図書館先進 県づくりス テップアッ プ事業	読書環境づくり	<ul style="list-style-type: none"> <li>「県民1人もう1冊運動」の実施</li> <li>「使おうビッグライブラリー」スタンプキャンペーンの実施</li> <li>「読書チャレンジ運動」の実施</li> <li>イベント会場等におけるミニ図書館の開設</li> <li>関連図書資料の展示・貸出を実施</li> <li>子ども読書活動推進計画の策定推進</li> <li>県子ども読書活動推進計画（第2次）の策定</li> <li>市町子ども読書活動推進計画の策定推進</li> </ul>
	図書館ネットワークの充実	<ul style="list-style-type: none"> <li>図書館未設置3町へ図書館設置の推進</li> <li>町立図書館設置に係る積極的な指導支援</li> <li>団体貸出の促進</li> <li>（放課後児童クラブ、老人福祉施設等への図書セット貸出）</li> <li>図書館物流システムの構築</li> <li>図書館横断システムの運用</li> </ul>
	学校図書館と公共図書館の連携推進	<ul style="list-style-type: none"> <li>図書貸出による連携強化</li> <li>学校に対する図書支援セットの貸出</li> </ul>
	県立図書館の機能充実	<ul style="list-style-type: none"> <li>資料購入費の充実</li> <li>専用窓口の設置などによるレファレンス機能の充実</li> <li>郷土資料の収集及び古文書資料等の整備、活用</li> <li>ハイブリッド図書館</li> </ul>

**(6) 佐賀県視聴覚ライブラリー**

(設立 昭和31年8月6日)

〒840-0815 佐賀市天神3-2-11  
佐賀県立生涯学習センター内

T E L 0952-23-3522

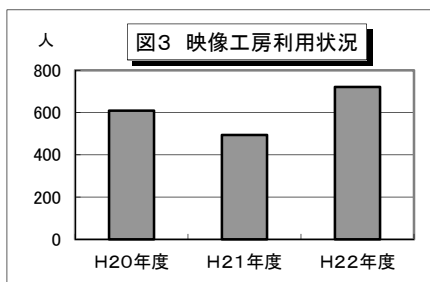
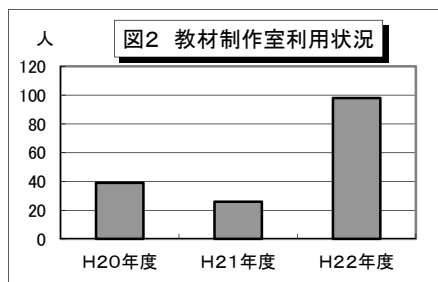
開設時間 火曜日～日曜日

9:00～17:00

**1 機材・教材保有状況及び貸出状況（平成23年3月31日現在）**

機材・教材名		保有数	貸出状況		
			H20年度	H21年度	H22年度
機 材	16ミリ映写機	7	14	20	25
	8ミリ映写機	2	-	-	-
	スライド映写機	2	1	0	0
	OHP	3	7	5	5
	DVDプレイヤー	2	20	25	37
	VTR	2	0	0	0
	ビデオ編集機	1	-	-	-
	ノンリニア編集機	1	-	-	-
	モニターテレビ	2	6	8	3
	フィルムクリーナー	1	-	-	-
	スクリーン	8	103	103	132
	フィルム巻取機	5	-	-	-
	ビデオプロジェクター	2	12	7	4
	ビデオカメラ	3	20	66	85
	CDラジカセ	2	2	9	5
	実物投影機	1	2	0	0
	データプロジェクター	3	103	114	115
	分配器	1	-	-	-
	暗幕	20	26	158	202
	カメラ三脚	2	12	55	62
アンプ・マイク	1	13	26	16	
計	69	341	596	691	
教 材	16ミリ映画フィルム	989	19	85	63
	録画教材	2,106	217	295	286
	ブース用CD	459	-	-	-
	ビデオ編集用CD	26	-	-	-
	CD-ROM	21	0	2	2
計	3,601	236	382	351	
総計	3,670	577	978	1,042	

## 2 年度別視聴者数・機材制作室利用者数



H17年10月から映像工房での映像編集指導を開始

## 3 平成22年度16ミリ映画フィルム・ビデオテープ利用対象別貸出状況

利用対象		貸出本数		
		16ミリフィルム	ビデオテープ	
			ビデオテープ	内こども課寄贈分
社会教育	公民館	8	18	6
	子どもクラブ	0	9	0
	老人クラブ	2	9	0
	P T A	5	0	0
	女性団体	0	0	0
	青年団体	2	0	0
	企業体	0	0	0
	官庁(国県)	1	18	1
	官庁(市町)	1	8	0
	各種団体	33	28	3
小計	52	90	10	
学校教育	幼・保育園	8	3	0
	小学校	1	98	4
	中学校	2	51	1
	高等学校	0	20	6
	特別支援学校	0	13	0
	大学・短大	0	11	0
	専門学校	0	0	0
小計	11	196	11	
合計		63	286	

## 4 平成22年度16ミリ映画・フィルムビデオテープ上位貸出回数

順位	作品名	分類	種別	回数
1	他人の子を叱る	家庭教育	VTR	11
2	おばあちゃんありがとう	同和教育	VTR	7
3	つるにのって	平和教育	VTR	6
3	おじいちゃんのトマト	同和教育	VTR	6
3	青い目の人形物語	平和教育	VTR	6
4	十六地蔵物語	平和教育	VTR	5
4	はげ	人権教育	VTR	5
4	100ばんめのサル	平和教育	VTR	5
5	チュウチュウバンバン	アニメ	16ミリ	4
5	ポコアポコ	人権教育	VTR	4
5	とべないホテル	人権教育	VTR	4
5	はとよ ひろしまの空を	平和教育	VTR	4
5	気づくことがはじめての一步	平和教育	VTR	4

## 市町の生涯学習・社会教育の現況

### 1 平成23年度生涯学習・社会教育指導体制

#### (1) 社会教育委員

市町別設置及び構成状況

(平成23年11月1日現在)

	1	2	3	4	5	6	7	8	9	10
	佐賀市	唐津市	鳥栖市	多久市	伊万里市	武雄市	鹿島市	小城市	嬉野市	神埼市
設置委員数	11	15	13	10	10	13	9	12	10	10
公募委員(内数)	2	0	0	2	0	0	0	0	0	0
社会教育委員 専任	11	11	9	10	4	13	0	12	0	10
公民館運営審議会 委員との兼任	0	4	4	0	6	0	9	0	10	0
任期(年)	2	2	2	2	2	2	2	2	2	2

	11	12	13	14	15	16	17	18	19	20	合 計
	吉野ヶ里町	基山町	上峰町	みやき町	玄海町	有田町	大町町	江北町	白石町	太良町	
設置委員数	12	10	10	10	9	10	10	8	8	6	206
公募委員(内数)	0	0	0	0	0	2	0	0	0	0	6
社会教育委員 専任	0	0	0	9	0	0	0	0	0	0	89
公民館運営審議会 委員との兼任	12	10	10	1	9	10	10	8	8	6	117
任期(年)	2	2	2	2	1	2	2	2	2	1	-

上峰町はH23年6月20日、社会教育委員を配置。

#### 平成22年度活動実績及び内容

	1	2	3	4	5	6	7	8	9	10
	佐賀市	唐津市	鳥栖市	多久市	伊万里市	武雄市	鹿島市	小城市	嬉野市	神埼市
年間会議回数	3	2	2	3	2	2	2	3	2	2
教育委員会からの議題 提出件数	11	7	4	9	6	7	9	10	9	7
委員からの議題 提出件数	0	0	0	0	0	0	0	0	0	0
青少年教育の特定事項 委嘱委員数	0	0	0	0	0	0	0	0	0	0

	11	12	13	14	15	16	17	18	19	20	合 計
	吉野ヶ里町	基山町	上峰町	みやき町	玄海町	有田町	大町町	江北町	白石町	太良町	
年間会議回数	3	3	1	1	3	3	1	1	3	3	45
教育委員会からの議題 提出件数	10	6	5	1	5	7	2	5	6	9	135
委員からの議題 提出件数	0	0	0	0	0	0	0	1	0	0	1
青少年教育の特定事項 委嘱委員数	0	0	0	0	0	0	0	0	0	0	0

上峰町は生涯学習審議会委員を指す。

平成22年度議題

	教育委員会からの 議題提出件数	委員からの 提出件数	議題数
生涯学習の推進方策	8	0	
生涯学習の基盤整備	3	0	
社会教育委員の研修	16	0	
社会教育の方針	10	0	
社会教育の事業・予算	33	0	
社会教育施設の整備充実	2	0	
社会教育関係団体の育成・補助金交付	13	0	
社会教育関係職員の処遇改善	0	0	
社会教育関係職員の資質向上	0	0	
公民館活動・運営の振興	12	0	
地域づくり活動奨励および振興	2	0	
各種講座の研修	1	0	
文化財・郷土芸能保護整備および振興	3	0	
社会体育などの整備および振興	6	0	
家庭教育	2	0	
女性・成人・高齢者教育	3	0	
青少年教育・青少年健全育成	10	0	
社会同和教育の推進	1	1	
男女共同参画社会づくり	0	0	
文化活動・住民運動	2	0	
住民意識調査	0	0	
その他	8	0	
合 計	135	1	

(2) 生涯学習審議会

	名称	設置委員数	生涯学習審議会 委員専任	社会教育委員と の兼任	任期(年)	所管する部課名
1	佐賀市	-				
2	唐津市	-				
3	鳥栖市	生涯学習推進協議会				休止中
4	多久市	-				
5	伊万里市	-				
6	武雄市	-				
7	鹿島市	-				
8	小城市	-				
9	嬉野市	-				
10	神埼市	-				
11	吉野ヶ里町	-				
12	基山町	-				
13	上峰町	生涯学習審議会	13	0	10	2 生涯学習課
14	みやき町	-				
15	玄海町	-				
16	有田町	-				
17	大町町	-				
18	江北町	-				
19	白石町	-				
20	太良町	-				

### (3) 社会教育主事

市町別設置状況

(平成23年5月1日現在)

		1	2	3	4	5	6	7	8	9	10
		佐賀市	唐津市	鳥栖市	多久市	伊万里市	武雄市	鹿島市	小城市	嬉野市	神埼市
発令者	専任	1	0	1	0	0	0	0	1	0	0
	兼任	0	5	0	0	0	0	0	0	0	1
有資格者	教育委員会事務局	9	7	3	1	2	1	1	2	2	1
	首長部局	28	12	6	8	6	12	4	0	6	2
	小中学校	35	28	7	3	14	12	0	7	3	0
有資格者合計		72	47	16	12	22	25	5	9	11	3

		11	12	13	14	15	16	17	18	19	20	合計
		吉野ヶ里町	基山町	上峰町	みやき町	玄海町	有田町	大町	江北町	白石町	太良町	
発令者	専任	0	0	0	1	0	0	1	0	0	0	5
	兼任	0	1	0	0	0	1	0	0	0	1	9
有資格者	教育委員会事務局	3	1	0	2	1	1	1	0	2	2	42
	首長部局	2	0	4	0	2	6	0	2	2	2	104
	小中学校	0	0	0	3	3	0	0	0	0	0	115
有資格者合計		5	1	4	5	6	7	1	2	4	4	261

### (4) 公民館職員

市町別実人員

(平成23年5月1日現在)

		1	2	3	4	5	6	7	8	9	10
		佐賀市	唐津市	鳥栖市	多久市	伊万里市	武雄市	鹿島市	小城市	嬉野市	神埼市
館長	専任	0	18	2	0	0	0	0	0	0	1
	兼任	7	4	1	0	0	1	1	1	1	2
	非常勤	22	2	5	6	14	9	0	4	3	0
主事	専任	37	0	12	5	14	11	12	12	0	0
	兼任	7	0	3	0	0	5	8	0	3	0
	非常勤	1	2	0	0	0	0	0	0	0	0
その他	専任	3	4	0	0	9	10	0	0	1	0
	兼任	9	0	0	1	13	0	0	0	0	6
	非常勤	3	23	0	1	0	0	0	21	0	0
合計		89	53	23	13	50	36	21	38	8	9

		11	12	13	14	15	16	17	18	19	20	合計
		吉野ヶ里町	基山町	上峰町	みやき町	玄海町	有田町	大町	江北町	白石町	太良町	
館長	専任	0	0	0	0	0	0	1	0	0	0	22
	兼任	1	1	0	0	1	0	0	1	1	1	24
	非常勤	0	0	1	1	0	1	0	0	0	0	68
主事	専任	0	0	0	0	0	0	0	0	0	0	103
	兼任	0	0	1	3	2	1	0	4	9	7	53
	非常勤	0	0	0	0	0	0	0	0	0	0	3
その他	専任	3	4	0	0	0	0	0	0	0	0	34
	兼任	0	0	1	0	0	2	0	0	0	1	33
	非常勤	2	0	0	4	0	0	1	0	0	1	56
合計		6	5	3	8	3	4	2	5	10	10	396

(5) 公民館運営審議会

公民館運営審議会委員設置及び構成状況

(平成23年5月1日現在)

市町名	公民館名	設置委員数	平成22年度 年間会議回数
佐賀市	中央	-	-
	勸興	14	4
	循誘	16	5
	日新	26	5
	赤松	21	5
	神野	12	4
	西与賀	16	4
	嘉瀬	19	10
	巨勢	37	6
	兵庫	17	4
	高木	28	5
	北川	48	10
	本庄	43	5
	鍋島	19	3
	金立	16	5
	久保泉	33	6
	蓮池	15	4
	新栄	18	2
	若楠	22	6
	開成	25	3
	諸富町	10	2
	大和生涯学習センター	10	1
	富士生涯学習センター	10	2
	三瀬	10	2
	川副公民館	9	0
	西川副公民館	-	-
	中川副公民館	-	-
	大詫間公民館	-	-
	東与賀公民館	10	2
	久保田公民館	10	2
	久里	10	6
	鏡	13	6
	鬼塚	10	6
高島	7	6	
東唐津	7	6	
外町	13	6	
成和	10	6	
志道	10	6	
大成	10	6	
長松	13	6	
西唐津	10	6	
竹木	7	6	
佐志	10	6	
大良	7	6	
湊	10	6	
神集島	7	6	
浜玉	12	6	
巖木	10	6	
相知	11	6	
牟田部地区	-	-	
平山地区	-	-	
佐里地区	-	-	
北波多	10	6	
肥前	12	6	
鎮西	10	6	

市町名	公民館名	設置委員数	平成22年度 年間会議回数
唐津市	呼子	10	6
	打上	-	-
	七山	7	4
鳥栖市	中央	14	2
	鳥栖	29	1
	鳥栖北	22	3
	田代	16	1
	若葉	15	1
	基里	11	1
	麓	22	1
旭	14	1	
多久市	中央	-	-
	多久	-	-
	多久	-	-
	多久	-	-
	多久	-	-
伊万里市	生涯学習センター	10	1
	万里	10	1
	大坪	10	0
	牧島	10	1
	大川内	10	2
	立花	10	1
	黒川	10	1
	波多津	* -	1
	南波多	10	1
	大川	10	1
	松浦	10	2
	二里	10	1
	東山代	10	1
山代	10	1	
武雄市	中央	15	1
	武雄	10	2
	橘	10	2
	朝日	10	2
	若木	10	4
	武内	10	1
	東川登	10	1
	西川登	10	1
山内	10	2	
北方	10	4	
鹿島市	中央	9	2
	鹿島	-	-
	能古見	-	-
	古枝	-	-
	浜鹿島	-	-
北鹿島	-	-	
七浦	-	-	

\*H21.7.30 まちづくり運営協議会に移管

市町名	公民館名	設置委員数	平成二二年度 年間会議回数
小城市	小城館	-	-
	桜岡支館		
	岩松支館		
	晴田支館		
	三里支館		
	三日津刈		
嬭野市	中央野田	10	2
	吉塩田	10	2
	中代田	10	0
吉野ヶ里町	中央振	12	3
	東脊		
基山町	基山町民会館	10	3
上峰町	上峰町	10	1
みやき町	みやき	10	1
	中原	-	-
	北茂安		
玄海町	玄海町	9	3
	値賀分館	-	-
有田町	有田町東	10	3
	有田町西		
大町町	大町町	10	1
江北町	江北町	8	1
白石町	中央石	-	-
	白富		
	有明		
太良町	中央浦	6	3
	大	-	-
計		1,289	324

議題提出内容

社会教育法第22条	講座・教室に関する事	191
	討論会・講習会・講演会等に関する事	79
	図書・記録・模型・資料等の利用に関する事	27
	体育・レクリエーション等に関する集会開催に関する事	101
	各種の団体・機関等の連絡に関する事	166
	公共的利用に関する事	64
その他の運営・活動について	生涯学習振興に関する事	110
	公民館運営・事業・予算に関する事	244
	公民館主催事業に関する事	230
	分館活動の推進に関する事	26
	自治公民館活動に関する事	50
	生活文化・社会福祉等に関する事	75
	地域づくりに関する事	138
	文化祭・公民館大会等に関する事	114
	公民館広報に関する事	103
	その他	52
合計	1,770	

「-」は公民館運営審議会未設置。



## 2 生涯学習・社会教育活動

### (1) 平成22年度生涯学習・社会教育学級講座実施状況

市町村名	青少年を対象とするもの																	
	少年を対象とするもの																	
	受講者および学級生徒数			学 級 講 座 別														
				学 習 時 間 別				開 設 場 所 別			学 習 内 容 別							
男	女	計	20 時 間 未 満	20 ～ 39 時 間	40 ～ 99 時 間	100 時 間 以 上	公 民 館	教 育 の 施 設 社 会	小 中 高 校	そ の 他	情 報 教 育 の 陶 冶 上	レ ク リ エ ー シ ョ ン	家 庭 生 活 教 育	知 識 ・ 技 術 に 関 連 す る	市 民 意 識 帯	社 会 教 育 権	同 人 和 教 育 権	そ の 他
佐賀市	719	817	1,536	42	8	3	0	33	9	8	3	8	13	8	2	8	0	14
唐津市	344	424	768	17	10	2	0	16	6	0	7	15	10	4	0	0	0	0
鳥栖市	13	21	34	0	1	0	0	0	0	0	1	0	1	0	0	0	0	0
多久市	20	65	85	3	0	0	0	1	1	0	1	0	0	0	1	0	0	2
伊万里市	328	333	661	11	1	0	0	3	2	4	3	7	0	1	0	2	2	0
武雄市	112	175	287	4	3	1	0	3	3	0	2	6	1	0	0	0	0	1
鹿島市	14	35	49	0	0	1	1	1	0	0	1	2	0	0	0	0	0	0
小城市	23	53	76	9	0	1	0	1	0	0	9	1	2	2	2	0	0	3
嬉野市	60	89	149	2	0	0	0	1	0	0	1	1	0	0	0	0	0	1
神崎市	0	0	0	0	0	0	0	0	0	0	0	0	0	0	0	0	0	0
吉野ヶ里町	128	147	275	1	0	0	0	0	0	1	0	0	0	0	0	0	0	1
基山町	498	472	970	1	0	0	0	1	0	0	0	1	0	0	0	0	0	0
上峰町	275	242	517	1	0	0	0	1	0	0	0	0	0	0	0	0	0	1
みやき町	0	0	0	0	0	0	0	0	0	0	0	0	0	0	0	0	0	0
玄海町	89	66	155	1	1	0	0	1	1	0	0	0	0	0	0	0	0	2
有田町	13	19	32	0	1	2	0	3	0	0	0	0	0	3	0	0	0	0
大町町	11	25	36	1	0	0	0	0	0	0	1	0	1	0	0	0	0	0
江北町	0	0	0	0	0	0	0	0	0	0	0	0	0	0	0	0	0	0
白石町	52	56	108	0	0	1	0	0	1	0	0	0	1	0	0	0	0	0
太良町	10	16	26	1	0	0	0	0	1	0	0	0	1	0	0	0	0	0
合 計	2,709	3,055	5,764	94	25	11	1	65	24	13	29	41	30	18	5	10	2	25

放課後子ども教室（国庫補助）を除く。

市町村名	青少年を対象とするもの																	
	青年を対象とするもの																	
	受講者および学級生徒数			学 級				講 座				別						
				学 習 時 間 別				開 設 場 所 別				学 習 内 容 別						
男	女	計	20 時 間 未 満	20 ～ 39 時 間	40 ～ 99 時 間	100 時 間 以 上	公 民 館	教 育 の 施 設 会	小 中 高 校	そ の 他	情 報 教 育 の 陶 治 上	レ ク リ エ ー シ ョ ン	体 育	家 庭 生 活 教 育	知 識 ・ 技 術 に 関 する	市 民 会 意 識 帯	同 人 和 教 育 権	そ の 他
佐賀市	10	6	16	1	0	0	0	1	0	0	0	1	0	0	0	0	0	0
唐津市	0	0	0	0	0	0	0	0	0	0	0	0	0	0	0	0	0	0
鳥栖市	4	55	59	0	3	4	0	0	7	0	0	1	3	3	0	0	0	0
多久市	0	0	0	0	0	0	0	0	0	0	0	0	0	0	0	0	0	0
伊万里市	20	6	26	2	0	0	0	0	0	1	1	1	0	0	0	0	0	1
武雄市	178	83	261	3	0	0	0	2	1	0	0	1	0	0	0	1	0	1
鹿島市	0	0	0	0	0	0	0	0	0	0	0	0	0	0	0	0	0	0
小城市	0	0	0	0	0	0	0	0	0	0	0	0	0	0	0	0	0	0
嬉野市	0	0	0	0	0	0	0	0	0	0	0	0	0	0	0	0	0	0
神崎市	0	0	0	0	0	0	0	0	0	0	0	0	0	0	0	0	0	0
吉野ヶ里町	0	0	0	0	0	0	0	0	0	0	0	0	0	0	0	0	0	0
基山町	0	0	0	0	0	0	0	0	0	0	0	0	0	0	0	0	0	0
上峰町	0	0	0	0	0	0	0	0	0	0	0	0	0	0	0	0	0	0
みやき町	0	0	0	0	0	0	0	0	0	0	0	0	0	0	0	0	0	0
玄海町	0	0	0	0	0	0	0	0	0	0	0	0	0	0	0	0	0	0
有田町	0	0	0	0	0	0	0	0	0	0	0	0	0	0	0	0	0	0
大町町	0	0	0	0	0	0	0	0	0	0	0	0	0	0	0	0	0	0
江北町	0	0	0	0	0	0	0	0	0	0	0	0	0	0	0	0	0	0
白石町	0	0	0	0	0	0	0	0	0	0	0	0	0	0	0	0	0	0
太良町	0	0	0	0	0	0	0	0	0	0	0	0	0	0	0	0	0	0
合 計	212	150	362	6	3	4	0	3	8	1	1	4	3	3	0	1	1	1

市町村名	成人を対象とするもの																	
	成人一般を対象とするもの																	
	受講者および学級生徒数			学 級 講 座 別														
				学 習 時 間 別				開 設 場 所 別				学 習 内 容 別						
男	女	計	20 時 間 未 満	20 ～ 39 時 間	40 ～ 99 時 間	100 時 間 以 上	公 民 館	教 育 の 施 社 会	小 中 高 校	そ の 他	情 報 教 育 の 陶 冶 上	レ ク リ エ ー シ ョ ン	家 庭 生 活 教 育	知 識 ・ 技 術 に 関 する	市 社 会 意 識 連 帯	同 人 和 教 育 権	そ の 他	
佐賀市	1,192	2,418	3,610	155	18	4	0	136	14	7	20	49	10	27	49	21	9	12
唐津市	760	1,743	2,503	48	44	10	0	79	13	2	8	63	8	17	6	1	2	5
鳥栖市	203	436	639	11	13	7	0	31	0	0	0	16	2	5	6	2	0	0
多久市	37	48	85	1	1	0	0	2	0	0	0	0	0	0	0	0	0	2
伊万里市	741	1,085	1,826	68	1	0	0	36	15	0	18	41	5	5	0	9	9	0
武雄市	25	63	86	3	0	0	0	2	1	0	0	3	0	0	0	0	0	0
鹿島市	7	110	117	4	1	3	1	7	2	0	0	7	2	0	0	0	0	0
小城市	17	108	155	13	0	0	0	4	5	1	3	3	1	2	1	2	2	2
嬉野市	570	1,131	1,701	5	1	0	0	5	0	0	1	0	1	0	0	0	0	5
神崎市	104	451	555	32	1	0	0	24	5	2	2	0	0	33	0	0	0	0
吉野ヶ里町	345	1,003	1,348	1	2	0	0	1	0	1	1	0	0	2	0	0	0	1
基山町	40	52	92	4	0	0	0	2	2	0	0	0	2	0	1	0	1	0
上峰町	0	0	0	0	0	0	0	0	0	0	0	0	0	0	0	0	0	0
みやき町	336	522	858	6	0	0	0	4	2	0	0	5	0	0	0	1	0	0
玄海町	0	0	0	0	0	0	0	0	0	0	0	0	0	0	0	0	0	0
有田町	75	169	244	12	4	0	0	3	11	0	2	5	1	3	0	0	0	7
大町町	0	0	0	0	0	0	0	0	0	0	0	0	0	0	0	0	0	0
江北町	7	5	12	1	0	0	0	0	0	0	1	1	0	0	0	0	0	0
白石町	0	0	0	0	0	0	0	0	0	0	0	0	0	0	0	0	0	0
太良町	11	24	35	1	0	0	0	1	0	0	0	1	0	0	0	0	0	0
合 計	4,470	9,368	13,866	365	86	24	1	337	70	13	56	194	32	94	63	35	24	34

市町村名	成人を対象とするもの																	
	女性を対象とするもの																	
	受講者および学級生徒数			学 級 講 座 別														
				学 習 時 間 別				開 設 場 所 別				学 習 内 容 別						
男	女	計	20 時 間 未 満	20 ～ 39 時 間	40 ～ 99 時 間	100 時 間 以 上	公 民 館	教 育 の 施 設 会	小 中 高 校	そ の 他	情 報 教 育 の 陶 冶 上	レ ク リ エ ー シ ョ ン	家 庭 生 活 教 育	知 識 ・ 技 術 に 関 する	市 社 会 意 識 連 帯	同 人 和 教 育 権	そ の 他	
佐賀市	33	362	395	11	4	2	0	16	1	0	0	5	0	9	0	2	0	1
唐津市	57	645	702	25	15	3	0	33	8	0	2	20	5	14	0	3	0	1
鳥栖市	5	153	158	6	1	1	1	8	1	0	0	3	1	5	0	0	0	0
多久市	0	31	31	0	3	0	0	3	0	0	0	0	0	3	0	0	0	0
伊万里市	98	348	446	15	0	0	0	7	2	0	6	1	1	8	0	0	5	0
武雄市	0	153	153	1	0	0	0	0	1	0	0	0	0	1	0	0	0	0
鹿島市	0	0	0	0	0	0	0	0	0	0	0	0	0	0	0	0	0	0
小城市	0	122	112	0	2	0	0	2	0	0	0	2	0	0	0	0	0	0
嬉野市	0	0	0	0	0	0	0	0	0	0	0	0	0	0	0	0	0	0
神崎市	0	0	0	0	0	0	0	0	0	0	0	0	0	0	0	0	0	0
吉野ヶ里町	0	78	78	1	1	0	0	1	1	0	0	0	0	1	1	0	0	0
基山町	0	0	0	0	0	0	0	0	0	0	0	0	0	0	0	0	0	0
上峰町	0	148	148	7	0	0	0	6	0	0	1	1	0	5	0	0	1	0
みやき町	0	180	180	5	0	0	0	3	2	0	0	0	0	0	0	0	0	5
玄海町	0	47	47	0	1	0	0	1	0	0	0	0	0	1	0	0	0	0
有田町	0	64	64	3	0	0	0	0	1	0	2	0	1	0	1	0	0	1
大町町	0	0	0	0	0	0	0	0	0	0	0	0	0	0	0	0	0	0
江北町	0	0	0	0	0	0	0	0	0	0	0	0	0	0	0	0	0	0
白石町	0	0	0	0	0	0	0	0	0	0	0	0	0	0	0	0	0	0
太良町	0	0	0	0	0	0	0	0	0	0	0	0	0	0	0	0	0	0
合 計	193	2,331	2,514	74	27	6	1	80	17	0	11	32	8	47	2	5	6	8

市町村名	成人を対象とするもの																	
	高齢者を対象とするもの																	
	受講者および学級生徒数			学 級 講 座 別														
				学 習 時 間 別				開 設 場 所 別				学 習 内 容 別						
男	女	計	20 時 間 未 満	20 ～ 39 時 間	40 ～ 99 時 間	100 時 間 以 上	公 民 館	教 育 の 施 設 会	小 中 高 校	そ の 他	情 報 教 育 の 陶 冶 上	レ ク リ エ ー シ ョ ン	体 育	家 庭 生 活 教 育	知 識 ・ 技 術 に 関 する	市 民 意 識 連 帯	社 会 和 育 権	そ の 他
佐賀市	210	452	662	12	4	1	0	12	3	0	2	5	5	3	2	1	0	1
唐津市	452	692	1,144	18	4	3	0	15	2	1	7	15	4	3	0	3	0	0
鳥栖市	9	2	11	0	0	1	0	1	0	0	0	1	0	0	0	0	0	0
多久市	48	101	149	1	2	0	0	3	0	0	0	0	0	1	0	0	0	2
伊万里市	416	504	920	20	0	0	0	15	2	0	3	4	2	2	0	8	4	0
武雄市	173	256	429	2	4	0	0	5	0	0	1	2	1	0	1	2	0	0
鹿島市	0	0	0	0	0	0	0	0	0	0	0	0	0	0	0	0	0	0
小城市	392	531	923	1	0	2	0	2	0	0	1	3	0	0	0	0	0	0
嬉野市	380	1,148	1,528	3	0	0	0	3	0	0	0	0	0	0	0	0	0	3
神崎市	68	2,668	3,811	14	0	0	0	6	7	0	1	7	2	2	0	1	1	1
吉野ヶ里町	66	106	172	0	2	0	0	1	0	0	1	0	0	0	2	0	0	0
基山町	0	0	0	0	0	0	0	0	0	0	0	0	0	0	0	0	0	0
上峰町	118	367	485	7	0	0	0	6	1	0	0	2	2	2	0	0	1	0
みやき町	256	630	886	7	0	0	0	4	1	2	0	5	0	0	0	0	0	2
玄海町	152	226	378	0	1	0	0	1	0	0	0	0	0	0	0	0	0	1
有田町	31	87	118	5	1	0	0	0	6	0	0	3	1	0	0	0	0	2
大町町	0	0	0	0	0	0	0	0	0	0	0	0	0	0	0	0	0	0
江北町	116	202	318	10	0	0	0	0	0	0	10	1	0	0	0	2	7	0
白石町	0	0	0	0	0	0	0	0	0	0	0	0	0	0	0	0	0	0
太良町	0	0	0	0	0	0	0	0	0	0	0	0	0	0	0	0	0	0
合 計	2,887	7,972	11,934	100	18	7	0	74	22	3	26	48	17	13	5	17	13	12

(2) 平成22年度国庫委嘱・委託・補助事業実施市町一覧

① 補助事業

○ 放課後子ども教室推進事業(補助率:国1/3、県1/3)

市町名	教室数	放課後子ども教室 参加対象校区数	全校区数	延べ実施回数	子ども延べ参加数	地域の大人延べ参加数	大学生延べ参加者数
唐津市	28	36	36	1,653	29,402	7,988	145
鳥栖市	8	8	8	553	8,869	4,763	7
多久市	6	7	7	163	3,586	932	0
伊万里市	8	16	16	329	3,813	1,257	0
武雄市	10	11	11	328	5,611	3,301	0
鹿島市	3	7	7	291	1,885	402	0
小城市	4	8	8	51	1,471	1,314	47
嬉野市	3	8	8	76	1,071	303	0
神埼市	7	7	7	233	14,907	12,511	105
吉野ヶ里町	2	2	2	137	4,937	6,022	11
基山町	2	2	2	40	655	406	0
上峰町	1	1	1	39	865	235	0
みやき町	3	4	4	97	3,404	983	0
玄海町	2	2	2	12	443	195	0
有田町	2	4	4	20	397	300	0
大町町	1	1	1	20	216	85	0
江北町	10	1	1	1,376	22,164	25,385	0
白石町	2	8	8	37	1,374	1,730	0
太良町	2	2	2	55	1,440	1,589	0
計	104	135	135	5,510	106,510	69,701	315

※ 佐賀市は独自事業を実施

佐賀市	26	26	36	599	18,126	9,037	273
-----	----	----	----	-----	--------	-------	-----

(3) 平成22年度家庭教育支援の学習機会(講座)・リーダー養成(研修)講座及びその他の取組実績一覧

市町村名	妊娠・出産期		乳幼児期		小学校期		中学校・高校期		その他 (一般、企業など)		講座回数		参加者数	子育て・家庭教育支援者 リーダー等の養成・研修			講座以外の 取組及び事 業数	
	回数	参加者 数	回数	参加 者数	回数	参加者 数	回数	参加者 数	回数	参加者 数	計	うち 首長部 局		回数	参加者 数	養成者 数	教育 委員 会	首長 部局
佐賀県	0	0	13	324	4	260	0	0	1	140	18	7	724	72	3,938	20	3	16
佐賀市	0	0	112	3,604	59	3,142	23	2,175	2	106	196	24	9,027	0	0	0	4	8
唐津市	6	105	16	685	3	92	0	0	0	0	25	25	882	7	242	-	3	4
鳥栖市	18	311	98	4,516	0	0	0	0	2	235	118	100	5,062	0	0	0	2	9
多久市	0	0	1	30	0	0	0	0	1	200	2	2	230	0	0	0	5	0
伊万里市	9	71	18	771	3	142	0	0	6	817	36	28	1,801	0	0	0	5	10
武雄市	6	81	3	94	2	70	0	0	0	0	11	11	245	0	0	0	7	9
鹿島市	58	134	14	120	0	0	0	0	2	57	74	74	311	5	108	-	0	8
小城市	0	0	10	975	0	0	0	0	0	0	10	0	975	0	0	0	4	0
嬉野市	0	0	0	0	4	71	0	0	0	0	4	4	71	0	0	0	3	1
神崎市	0	0	26	298	16	250	0	0	3	324	45	0	872	0	0	0	10	3
吉野ヶ里町	0	0	12	1,030	4	282	4	387	0	0	20	0	1,699	0	0	0	6	0
基山町	9	62	0	0	0	0	0	0	0	0	9	9	62	0	0	0	0	4
上峰町	0	0	1	20	3	160	0	0	0	0	4	4	180	0	0	0	0	0
みやき町	0	0	10	457	3	730	1	40	0	0	14	10	1,227	0	0	0	0	6
玄海町	0	0	0	0	2	72	0	0	2	100	4	0	172	0	0	0	2	0
有田町	0	0	7	215	4	192	0	0	0	0	11	7	407	0	0	0	0	2
大町町	0	0	0	0	0	0	0	0	1	200	1	1	200	0	0	0	1	1
江北町	0	0	4	164	0	0	0	0	0	0	4	4	164	0	0	0	2	0
白石町	0	0	12	411	0	0	0	0	0	0	12	12	411	0	0	0	0	6
太良町	0	0	14	477	12	457	8	552	16	183	50	46	1,669	0	0	0	2	3
市町合計	106	764	358	13,867	115	5,660	36	3,154	35	2,222	650	361	25,667	12	350	0	56	74
県合計	106	764	371	14,191	119	5,920	36	3,154	36	2,362	668	368	26,391	84	4,288	20	59	90

#### (4) 平成22年度子どもたちの継続的な体験活動一覧

継続的な体験活動とは... 1年間のうち2回以上の体験活動を実施するものとする

市町名	事業名	主催者	参加対象	募集人数	開催日数	活動内容
佐賀市	しぜん体験	勸興公民館	小学3年生以上	20	2	農業体験、調理体験、お茶摘み体験、釜煎り茶づくりなど
	わくわく子ども塾	勸興公民館	小1-小6	16	7	課外活動(スポーツ)、食育
	夏の子ども寺子屋	循誘公民館	小1-小6	15~40	6	沢登り・飯盒炊飯、夏休みの宿題をやる(ポスター・書道等)、親子料理教室
	冬の子ども寺子屋	循誘公民館	小1-小6	15~40	2	お菓子づくり教室、しめ縄づくり教室
	春の子ども寺子屋	循誘公民館	小1-小6	40	2	子ども寺子屋現地研修、お堀めぐり体験
	佐賀城下ひなまつり子ども観光ボランティアガイド事業	佐賀観光協会・校区子ども会・循誘公民館	小4-中3	20	14	佐賀市観光イベントでのボランティアガイド
	じゅんゆうおひなさま文芸賞	じゅんゆうおひなさま文芸賞実行委員会	小1-小6	-	12月~3月	文芸賞への作品応募、短冊作り、表彰式への協力など
	日新太陽くらぶ	日新校区地域子ども教室推進事業実施協議会	小1-小6	50	27	金管楽器教室、スポーツ、本の読み聞かせ、吹奏楽鑑賞、祭り、物作り、料理教室、芋掘り、川遊びなど
	高校生teacher講座	神野公民館	小1-小6	30	9	書道、サッカー、新体操、パソコン、英会話など
	子どもチャレンジ教室	嘉瀬公民館	園児、小1-小6	延70	3	サッカー、ものづくり、エコツアー
	青少年ワクワク体験教室	兵庫公民館	兵庫児童	20	6	干潟体験、障害者施設福祉体験、パン作り、木工教室など
	チャレンジアルファ本庄	本庄校区社会福祉・教育協議会	幼児小学生	20~40	11	茶道・絵手紙・空手・料理・レクリエーション活動の5教室ならびにイベントの講座
	公民館でサマースクール!子どもわくわく教室	金立公民館	小1-小6	50	9	図書のお仕事体験、すいすい書ける硬筆おたすけ教室、サラサラ書ける習字おたすけ教室、ドンドン描けるポスターおたすけ教室、夏休みの宿題おたすけ教室
	みんなで奏でるミュージックベル教室	金立公民館	小1-小6	10	18	ミュージックベル
	いずみパーク	久保泉町子ども会	小1-小6	30	7	スポーツ行事(キックベースボール・ミニバレーボール)・キャンプ・しめ縄作り・トンボ玉
	ウエズディ・クラブ	蓮池公民館	小1-小6	30	5	飯盒炊さん、ケーキ作り、工作など
	青少年教室	新栄公民館、新栄校区子供会育成会、お話し会ハリー(読み聞かせサークル)	小1-小6	-	5	田植え・稲刈り・餅つき体験、ものづくり、料理教室など
	海と山の自然体験交流事業	諸富、富士、三瀬出張所教育課	諸富・三瀬・富士小	180	3	環境学習、有明海潮干狩り体験、キャンプ、星空観察
	大和地区子どもスポーツ大会	大和地区子どもクラブ育成連絡会	小1-小6	-	2	ドッジボール大会・グランドゴルフ大会
	星空探検泊まる会	東与賀町子どもクラブ	小4-小6	25	2	キャンプ
	公民館子ども教室「銭太鼓教室」	東与賀公民館	小1-小6	15	3	銭太鼓
	東与賀公民館子ども教室「絵手紙教室」	東与賀公民館	小1-小6	15	2	絵手紙(はがき絵)
	観光ジュニアガイド養成教室	東与賀公民館、シチメンソウまつり実行委員会	小5-中3	16	11	観光ジュニアガイドの養成
	久保田町子どもクラブキャンプ会	久保田町子どもクラブ連絡協議会、久保田出張所教育課	小4-小6	45	2	キャンプ、登山、食事作り
	開成ゆうゆうクラブ	開成校区地域子ども教室推進事業実施協議会	小中学生	30	27	スポーツ、囲碁・将棋、昔遊び、竹細工、料理教室、お話し会、科学遊び、祭りなど
	ひょうご・ふれ愛ランド	兵庫校区地域子ども教室推進事業実施協議会	兵庫児童	50	16	スポーツ、遊具による遊び、生け花教室、パソコン教室、囲碁・将棋大会、料理教室、木工教室など
	わかくす全員集合!!	若楠校区地域子ども教室推進事業実施協議会	若楠児童	100	22	スポーツ、玩具を使った遊び、小物作り、読み聞かせ、紙芝居、プラスバンド、料理教室など
	新栄あいれふくらぶ	新栄校区地域子ども教室推進事業実施協議会	新栄児童	40	33	スポーツ、料理教室、稲作体験、茶もみ体験、祭り、プラスバンド鑑賞、生き物調査、鉱石ラジオ作り、土器作り、ハングル講座、浮立、昔遊びなど
	どうひろば	嘉瀬校区地域子ども教室推進事業実施協議会	嘉瀬児童	80	22	お話し会、小物作り、囲碁・将棋、スポーツ、祭り、絵画教室、昔遊びなど
	ふれあい教室	北川副校区地域子ども教室推進事業実施協議会	北川副児童	40	26	昔遊び、天体観測、お茶お手前、料理教室、手芸教室、国際交流、世代間交流など
	友だち100人できるかなキャンプ!	教育委員会	小4・5・6	101	2	野外炊飯、野外体験活動、キャンプファイヤーなど
	佐賀市中学生交流事業	教育委員会	中1・2	80	2	カッターボート、歴史探訪ウォークラリーなど
小学生卓球教室	教育委員会	小学生	15	12	卓球教室(1期15人:2期開催)	



市町名	事業名	主催者	参加対象	募集 人数	開催 日数	活動内容
唐津市	からつ少年の船	からつ少年の船実行委員会	小4～6	40	4	屋久島での自然体験
	屋久島探検隊	屋久島探検隊実行委員会	小4～6	40	4	屋久島での自然体験
	からつ南少年の船	からつ南少年の船実行委員会	小4～6	40	4	屋久島での自然体験
	新唐津市自然体験交流事業	唐津市ボーイスカウト協議会	小2～中3	40	5	波戸岬キャンプ場でのキャンプ・自然体験
	自然観察教室	教育委員会	小・中学生	40	5	自然体験
	ポニーふれあい体験出前教室	教育委員会	幼児・小学生	30名程度	18	ポニー乗馬体験
	チャレンジスクール	教育委員会浜玉支所	小学生	30	4	スケート、スキー、紙飛行機、ケーキづくり等
	ふるさと農園	教育委員会呼子支所	小2・5	-	6	芋、米の栽培や収穫、餅つき等の農業体験活動
	呼子少年・少女わんぱく教室	教育委員会呼子支所	小5-小6	-	5	海、山、川等での野外体験活動
	呼子少年・少女科学教室	教育委員会呼子支所	小3-小4	-	5	野外観察、工作、科学活動
	夏休み親子陶芸教室	教育委員会呼子支所	小学生	-	3	陶芸体験
	鯨骨切り唄子ども保存会	教育委員会呼子支所	小3-小6	-	10	小川島鯨骨切り唄・踊りの伝統継承
	宝当子ども塾	高島公民館	幼児・小学生	20	2	ケーキ、パン、クッキーなどの料理教室
	鎮西町子どもクラブ連合会事業	鎮西町子どもクラブ連合会	小中学生	450	5	ジュニアリーダー研修会、空缶壁画大会、スポーツレクリエーション祭等
	子どもふれあい体験教室	東唐津公民館	小学生	60	8	工作教室、盆踊り教室、学習教室、料理教室等
肥前わんぱく塾	教育委員会肥前支所	小4-小6	-	7	海・川等での自然体験活動、料理、キャンプ	
鳥栖市	鳥栖市少年少女自然体験学習事業	教育委員会	小4-小6	35	2	みそづくり、竹細工、座禅等
伊万里市	青少年リーダー育成事業	青少年育成市民会議 伊万里市	小1- 高校生	64	2	リーダー育成交流会、青少年交流会、地元エイサー団体との交流会
	野性への挑戦	青少年育成団体 連絡協議会	小4- 高校生	46	5	キャンプ、カヌー、ウォークラリー等
	土曜図書館	黒川町まちづくり運営協議会 (黒川町親と子の読書会 受託)	幼・保・ 小・中	-	12	土曜図書館(うち10回おはなし会)
	高齢者と子どもとのふれあい交流教室	立花地区まちづくり運営 協議会	小学生	200	5	G・G教室、立花今昔話、昔玩具づくり、物を大切に作る心、門松づくり
	絵手紙教室	二里公民館	小学生	-	14	絵手紙教室
	和笛マイスター	東山代公民館	小4-小6	20名程度	24	伝統文化 和笛
	明星太鼓	東山代町子ども会連合会	小中学生	30	45	伝統文化 太鼓
武雄市	わんぱくスクール	市・教育委員会・ 子どもクラブ連絡協議会	小5-小6	40	31	キャンプ、カヌー、スキー、山遊び等
	ジュニアリーダーズ派遣事業	ジュニアリーダーズクラブ	中・高校 生	-	11	地区公民館、子育て支援総合センター等へジュニアリーダーを派遣し、レクリエーション等を行う
	ジュニアリーダー研修会	子どもクラブ連絡協議会	小5-中3	40	8	キャンプ、交流会
	武雄市少年少女発明クラブ	武雄市	小4-小6	20	19	木工作、電子工作、実験
	キッズルーム	ボランティア橋会	小学生	-	8	料理教室、昔あそび等
	遊等生道場	子どもクラブ連絡協議会	小5-小6	30	4	宿泊研修、カヌー教室、スキー教室
鹿島市	鹿島市子ども会 インリーダー研修会	子ども会連絡協議会	小学生	112	2	宿泊所生活のきまり、キャンドルの集い、カッター体験
小城市	おぎチャレンジスクール	教育委員会	小学生	-	8	ボランティア活動、キャンプ活動、陶芸教室
	桜岡地区青少年健全育成会事業	桜岡地区青少年健全育成会	小中学生	-	10	ラジオ体操、球技大会、少年の声発表会、田植え、稲刈り、餅つき、料理教室等
	岩松地区青少年健全育成会事業	岩松地区青少年健全育成会	小中学生	-	19	ラジオ体操会、餅つき、しめ縄づくり、鬼火焚き、少年の声発表会、料理教室、ぼたもち会(6年生を送る会)等
	晴田地区青少年健全育成会事業	晴田地区青少年健全育成会	小中学生	-	23	親子で歩こう会、田植え、芋挿し、昔あそび、みかん狩り、稲刈り、卒業生を励ます会等
	三里地区青少年育成会事業	三里地区青少年健全育成会	小中学生	-	11	ラジオ体操、模型飛行機大会、田植え、稲刈り、餅つき、卒業生を励ます会等
	わんぱく探検隊	教育委員会	小4～中3	48	13	生活体験・宿泊研修・カヌー・創作教室・料理体験・集団レクリエーション
	あしかりちゃれんじすくーる	教育委員会	小学生	-	9	焼き物づくり・火おこし・勾玉づくり体験・カヌー体験・乳搾り体験・九州エネルギー館見学・映画館見学等
	芦刈地区青少年育成会事業	芦刈地区青少年育成会	小中学生	-	5	ラジオ体操会・長なわとび大会・花いっぱい運動等

市町名	事業名	主催者	参加対象	募集 人数	開催 日数	活動内容
嬉野市	遊友探検隊	遊友探検隊	小中学生	30	8	自然体験、環境教育、調理・宿泊体験
神崎市	地域ぐるみわんぱく支援事業	脊振こどもクラブ健全育成会	脊振小	-	5	馬渡島研修、竹細工教室・自然体験、クラフト教室、リース教室等
吉野ヶ里町	夏休み子ども交流キャンプ	吉野ヶ里町教育委員会	小5-小6	26	3	キャンプ、登山等
基山町	子どもの居場所づくり	青少年育成区民会議	小中学生	-	20	軽スポーツ・野菜作り・調理体験・野外活動
上峰町	上峰町青少年育成サマーキャンプ	青少年育成町民会議	小4-中2	100	3	野外炊飯、登山、キャンプファイヤー
有田町	キッズ・チャレンジ教室	有田町教育委員会	小1-小6	25	10	野外活動、魚釣り等
	アウトドア塾	有田町教育委員会	小4-小6	25	10	ロープ結び、ナイフの使い方、野外活動等
	しろいし元気ッズ長崎県野崎島体験	白石町、町教育委員会	小学6年生	28	9	自然体験、民泊体験、漁業体験等
	しろいし元気ッズ北海道自然体験	白石町、町教育委員会	小学6年生	80	8	スノーモバイル、スキー、かまくらづくり、テント宿泊
	緑の少年団事業(須古)	白石町隆城緑の少年団	小学6年生	8	6	緑化・植樹イベント(グリーンフェスタ、鹿島武雄地区交流会)への参加 校内の緑化活動
	緑の少年団事業(有明南)	白石町有明緑の少年団	小学6年生	17	7	緑化・植樹イベント(グリーンフェスタ、鹿島武雄地区交流会)への参加 街頭募金、校内の緑化活動
太良町	小学生リーダー研修会	教育委員会	小4-小5	54	2	福祉施設でのボランティア体験活動、防火・避難訓練
	竹の子の里事業	太良町社会福祉協議会	小1-小3	160	21	水泳・料理・工作教室、マナー教室、茶道教室、平和学習会、バスハイク、等

※「-」は参加対象や参加人数に制限を設けていない。

※「開催日数」については、例えば1泊2日の宿泊の場合は「2」とする。

※放課後子ども教室(国庫補助)を除く

(5)平成22年度通学合宿実績一覧

市町名	主催者	実施 単位	泊数	参加者		宿泊 場所	主催構成団体(スタッフ)
				学年	人数		
佐賀市	勸興校区通学合宿実行委員会	校区	2泊3日	小5-小6	24	勸興公民館	勸興小父母と先生の会、自治会、子ども会、体協、民生委員、老人クラブ、食改、青少健、公民館
	循誘校区通学合宿実行委員会	校区	2泊3日	小5-小6	20	循誘公民館	青少年健全育成協議会、食生活改善推進協議会、循誘小学校、体育協会、民生児童委員協議会、少年育成委員、循誘公民館運営協議会、老人クラブ連合会、子ども会連絡協議会、PTA、自治会(分館長会兼務)
	日新校区通学合宿実行委員会	校区	3泊4日	小5-小6	23	日新公民館	自治会長会、分館長会、女性の会、子ども会、体育協会、ボランティアにちりん、青少年育成会事務局、民生・児童委員会、交通安全協会、少年補導員、少年育成委員、日新小PTA、昭栄中PTA、日新公民館
	あかまつ通学合宿実行委員会	校区	2泊3日	小5-小6	16	赤松公民館	公民館、青少健、子ども会、赤松小PTA、自治会長会、分館長会、老人クラブ、女性の会、体協、社協、食改善、赤松小、附属小、運営協議会
	神野校区青少年健全育成協議会	校区	3泊4日	小4-小6	20	神野公民館	青少健(婦人会、子ども会育成会)、神野小PTA、成章中PTA、福寿会、自治会長会、民生・児童委員会、体協、社協、交通安全協会、公民館、地域代表)
	西与賀校区通学合宿実行委員会	校区	2泊3日	小4-小6	16	西与賀公民館	公青少健・食改善・民生委員・社協・自治会長・分館長会・小学校PTA・子ども会・老人会
	嘉瀬町青少年健全育成協議会	校区	3泊4日	小4-小6	23	嘉瀬公民館	支部育成会長、子ども会、民協、かせ女性ネットワーク、自治会長会、体協、分館長会、老人クラブ、KSVN、小・中PTA、小学校、公民館
	巨勢町通学合宿実行委員会	校区	3泊4日	小3-小6	20	巨瀬公民館	青少健・公民館長会・巨勢小及びPTA・子どもクラブ・社協・ボランティア巨勢・食改・少年育成委員・巨勢公民館
	兵庫町通学合宿実行委員会	校区	6泊7日	小4・小6	10	兵庫公民館	青少年健全育成会、教育振興会、自治会長会、公民館長会、小学校PTA、子ども会、男性料理サークル、食改、民生児童委員、体育協会、女性の会、長生会、少年育成委員、公民館
	高木瀬校区通学合宿実行委員会	校区	2泊3日	小5-小6	26	高木瀬公民館	PTA、子ども会、自治会、自治館長会、民児協、女性の会、育成会、長生会、体協、青少協、ボランティア高木瀬、食改、一般
	北川副校区通学合宿実行委員会	校区	2泊3日	小4-小6	24	北川副公民館	青少健、PTA、子ども会、自治会、分館長会、女性の会、長寿会、民生児童委員会、食改、ボランティア北川副、小学校、公民館
	本庄校区通学合宿実行委員会	校区	2泊3日	小4-小6	28	本庄公民館	校区社協・青少協・公民館運協・子ども会・老人会・自治会長会・分館長会・本庄小PTA・城西中PTA・少年育成委員・民児協・体協・食改協・本庄小・城西中
	鍋島校区通学合宿実行委員会	校区	2泊3日	小4-小6	24	鍋島公民館	公民館、分館長会、自治会、子ども会、青少健、民生児童委員、鍋島小学校、小学校PTA、佐大医学部学生
	久保泉青少年健全育成協議会	校区	3泊4日	小4-小6	18	久保泉公民館	自治会 女性部 民協 子ども会 長寿会 体協 少年育成委員 社協 久保泉小 久小PTA いずみボランティア
	蓮池校区通学合宿実行委員会	校区	2泊3日	小4・小6	27	蓮池公民館	青少健・自治会・分館長会・育友会・民児協・体協・老人クラブ・社協・消防団・佐賀大学生他ボランティア
	子供会、公民館、社協	校区	2泊3日	小5-小6	19	新栄公民館	子供会、公民館、PTA、民事協、あいれふ
	若楠校区通学合宿実行委員会	校区	3泊4日	小4-小6	41	若楠公民館	子自治会長、体協、老人クラブ、民協、小学校PTA、子ども会、交通安全協会、小学校、ヘルスメイト、分館長、ボランティア、青少協
	佐賀市立開成公民館	校区	1泊2日	小4-小6	17	開成公民館	公民館 個人ボランティア
	諸富町通学合宿実行委員会	町	2泊3日	小4-小6	19	諸富町公民館	公民館、子ども会、PTA、食生活改善協議会、その他
	大和町通学合宿実行委員会	校区	2泊3日	小5-小6	22	大和生涯学習センター	大和出張所教育課、PTA、自治会、食改協、青少年育成大和町民会議、民生児童委員
	富士生涯学習センター	町	2泊3日	小4-小6	18	富士生涯学習センター	校区自治会、食改協、社協、青年団、町子連、育友会、JAさが、サークルグループ
	三瀬校区通学合宿実行委員会	校区	2泊3日	小4-小6	15	三瀬公民館	婦人会、老人クラブ、食生活改善推進協議会、少年育成員、PTA、民生・児童委員、読み語り会、社共ボランティア、自治会
	川副出張所教育課	町	3泊4日	小4-小6	31	川副公民館	佐賀市教育委員会、川副公民館、ボランティア
	東与賀校区通学合宿実行委員会	校区	2泊3日	小4-小6	10	東与賀公民館	公民館、食改、少年育成委員、青少健、子どもクラブ、高校生父母の会、小学校PTA
	久保田町通学合宿実行委員会	校区	2泊3日	小5-小6	14	久保田町農村環境改善センター・老人福祉センター	小学校、PTA、子どもクラブ、公民館長、青年団、食改協

市町名	主催者	実施 単位	泊数	参加者		宿泊 場所	主催構成団体(スタッフ)
				学年	人数		
唐津市	鏡校区通学合宿実行委員会	校区	3泊4日	小4-小6	31	半田ふれあいセンター	公民館運営審議会、女性連絡協議会、食生活改善推進協議会 青少年健全育成協議会、育友会、公民館
	鬼塚をよくする会	校区	3泊4日	小5-小6	16	鬼塚公民館	鬼塚をよくする会、PTA、公民館
	大良小中学校育友会	校区	2泊3日	小4-小6	15	大良公民館	育友会、公民館
	久里地区通学合宿	校区	2泊3日	小4-小6	38	久里公民館	久里っ子わくわく教室実行委員会(久里小育友会・鬼中育友会・子どもクラブ・民生児童委員・公民館)
	高島公民館	校区	1泊2日	小1-小6	11	高島公民館	公民館・PTA・地区社会福祉協議会・高島小学校・区長
	湊公民館	校区	2泊3日	小4-小6	12	湊公民館	青少年育成協議会、公民館
	厳木地区通学合宿	校区	2泊3日	小5-小6	27	厳木公民館	青少年協議会、婦人会、食改、運営審議会、公民館
	北波多生活体験通学合宿	校区	2泊3日	小3	48	北波多老人憩いの家	北波多小学校(ボランティア協議会、食改、老人会、北小PTA、北小支援ボランティア、公民館)
多久市	財団法人「孔子の里」 多久市教育委員会 多久市中央公民館	市町	5泊6日	小3-小5	31	東原庫舎	孔子の里、教育委員会、高校生ボランティア
伊万里市	山代町地域子ども教室推進委員会 (東分地区)	自治区	2泊3日	小1-中3	12	自治公民館	公民館長会、子ども会
	ふたさと生活体験通学塾実行委員会	校区	7泊8日	小4-小6	9	二里公民館	二里町をなんとかしゅう会、公民館
	黒川町青少年育成町民会議	校区	3泊4日	小4-中3	28	林業研修センター	青少年育成町民会議、子ども会、育友会、公民館
	大川内町青少年育成町民会議	校区	2泊3日	小4-小6	39	大川内公民館	婦人会、区長会、自治公民館長会、子ども会、育友会
	立花地区子ども会	校区	3泊4日	小4-小6	34	立花公民館	町子連、レディース、地区社会福祉協議会、自治公民館長会、公民館
武雄市	小野原・潮見子どもクラブ	自治区	2泊3日	小5-小6	7	自治公民館	子どもクラブ、自治会、公民館、老人会、婦人会、食育課
	弓野区通学合宿実行委員会	自治区	2泊4日	小1-小6	6	自治公民館	子どもクラブ、自治会、公民館、老人会、婦人会、小学校
	高瀬区通学合宿実行委員会	自治区	3泊4日	小5-小6	6	自治公民館	子どもクラブ、自治会、公民館、老人会、婦人会、小学校
	大野地区通学合宿実行委員会	自治区	2泊3日	小4-小6	10	自治公民館	子どもクラブ、自治会、公民館、老人会、婦人会、かしの実指導員
	宇土手青少年育成会	自治区	3泊4日	小3-小6	20	自治公民館	子どもクラブ、自治会、公民館、婦人会
	馬場・平古場子どもクラブ育成会	自治区	3泊4日	小3-小6	12	自治公民館	子どもクラブ、自治会、公民館、老人会、婦人会、生産組合
	赤穂山・上古賀子どもクラブ育成会	自治区	3泊4日	小3-小6	9	自治公民館	子どもクラブ、自治会、公民館、老人会、婦人会
	多々良子どもクラブ育成会	自治区	3泊4日	小3-小6	12	自治公民館	子どもクラブ、自治会、公民館、老人会、婦人会、生産組合
	馬渡子どもクラブ	自治区	3泊4日	小3-小6	6	自治公民館	子どもクラブ、自治会、公民館、老人会、婦人会、生産組合
	柚ノ木原区子どもクラブ育成会	自治区	3泊4日	小3-小6	10	自治公民館	子どもクラブ、自治会、公民館、老人会、婦人会、生産組合
	柿田代子どもクラブ育成会	自治区	3泊4日	小3-小6	11	自治公民館	子どもクラブ、自治会、公民館、老人会、婦人会、生産組合
	亀の甲区子どもクラブ育成会	自治区	3泊4日	小3-小6	7	自治公民館	子どもクラブ、自治会、公民館、老人会、婦人会
	永松区青少年育成区民会議	自治区	2泊3日	小1-中1	11	自治公民館	子どもクラブ、自治会、公民館
	溝ノ上自治公民館	自治区	2泊3日	小1-中1	10	自治公民館	子どもクラブ、自治会、公民館、老人会、婦人会
	永島区青少年育成区民会議	自治区	3泊4日	小5-小6	9	自治公民館	子どもクラブ、自治会、公民館、老人会、婦人会
鹿島市	鹿島地区青少年育成会	校区	3泊4日	小4-小6	24	福祉会館	PTA、小学校、区長、自治公民館長、地域ボランティア、公民館
小城市	小城市教育委員会(三日月町) 三日月町子どもクラブ連合会	校区	3泊4日	小4-中1	19	生涯学習センター	子ども会、公民館、婦人会、ボランティア
	小城市教育委員会(芦刈町)	校区	4泊5日	小4~6	5	保健福祉センター	教育委員会・芦刈公民館
吉野ヶ里町	吉野ヶ里町教育委員会 中央公民館	校区	4泊5日	小5-小6	20	中央公民館	教育委員会、公民館、大学生
	吉野ヶ里町教育委員会 東脊振公民館	校区	4泊5日	小5-小6	20	東脊振公民館	教育委員会、公民館、大学生
基山町	基山町青少年育成町民会議 基山町教育委員会	町内	2泊3日	小5-小6	12	憩いの家	町教育員会、町青少年育成町民会議、町社会福祉協議会、町食生活改善推進協議会、NPO法人かいろう基山、町民生児童委員会、ほか
上峰町	子どもクラブ育成協議会 青少年育成町民会議	校区	2泊3日	小4-小6	9	町民センター	子どもクラブ育成協議会、青少年育成町民会議、教育委員会、公民館
有田町	有田町2区公民館	自治区	2泊3日	小5-小6	11	2区公民館	有田町2区、2区自治公民館、PTA、子どもクラブ、老人クラブ、婦人会、教育委員会、公民館
	有田町8区公民館	自治区	1泊2日	小4-小5	6	8区区民センター	有田町8区、8区自治公民館、PTA、子どもクラブ、老人クラブ、婦人会、教育委員会、公民館
	有田町11区公民館	自治区	3泊4日	小3-小6	5	黒川コミュニティセンター	有田町11区、11区自治公民館、PTA、子どもクラブ、老人クラブ、婦人会、教育委員会、公民館

### 3 生涯学習・社会教育施設

#### (1) 公民館等施設

	公民館名	公民館設置年度	種別	公立社会教育施設整備費補助金	建物建設年度	構造		運営形態	学級講座 集会等経費	設備備品 その他経費
						構造種別	面積(m <sup>2</sup> )		(千円)	(千円)
1	中 央	S29	併					直		
2	勤 興	S26	単	有	S53	RC	481	地	907	1,164
3	循 誘	S26	単	有	S54	RC・W	594	地	1,033	1,366
4	日 新	S26	複	有	S63	S	685	地	567	2,056
5	赤 松	S26	単	無	H14	S	787	地	1,059	1,708
6	神 野	S26	単	有	S48	RC	486	地	522	1,856
7	西 与 賀	S25	単	有	H22	S	577	地	270	1,941
8	嘉 瀬	S23	単	有	S53	S	427	地	263	1,699
9	巨 勢	S24	複	無	H18	W	680	地	249	1,575
10	兵 庫	S24	単	有	S60	S	656	地	372	1,799
11	高 木 瀬	S22	複	無	H12	S	706	地	1,374	1,541
12	北 川 副	S24	単	有	S61	S	589	地	280	2,258
13	本 庄	S22	複	無	H16	W	772	地	400	2,023
14	鍋 島	S22	複	無	H10	S	704	地	571	1,756
15	金 立	S23	複	無	H8	S	622	地	410	1,594
16	久 保 泉	S23	単	有	S55	S	634	地	428	1,721
17	蓮 池	S22	単	有	S62	S	608	地	717	1,252
18	新 栄	S53	単	有	S52	S	453	地	434	1,821
19	若 楠	S54	単	有	S53	S	578	地	220	1,923
20	開 成	H4	複	有	H4	S	607	地	1,048	1,315
21	諸 富 町	S30	複	有	S60	RC	2,051	直	161	
22	富士生涯学習センター	S36	複	無	H20	RC	1,768	直	304	
23	三 瀬	S49	複	無	H21	W	541	直	153	
24	大和生涯学習センター	H15	複	無	H14	RC・S	3,162	直	521	
25	川上コミュニティセンター	H22	単	無	H22	W	359	直	0	4,596
26	川 副	S48	複	有	S47	RC	1,231	直	295	
27	西 川 副	S51	単	有	S50	S	493	直	56	
28	中 川 副	S47	単	有	S47	RC	649	直	14	
29	大 詫 間	S49	単	有	S48	S	367	直	28	
30	東 与 賀	S40	単	有	S40	RC	416	直	824	
31	久 保 田	S43	単	有	S42	RC	504	直	94	
32	久 里	S29	単	有	S55	RC	766	直	72	2,182
33	鏡	S29	複	無	S60	RC	1,664	直	396	647
34	鬼 塚	S29	単	有	S55	RC	766	直	186	4,592
35	高 島	S26	単	有	S52	RC	439	直	106	3,312
36	東 唐 津	S41	単	有	S59	RC	792	直	129	4,082
37	外 町	S41	複	有	S50	RC	1,125	直	446	0

開館状況				利用状況 (H23.3.31現在)				
(年間・開館日等数)	(利用日数)	(休日・開館有無)	(休日開館日数)	公民館		図書室		
				利用回数	利用者数	図書蔵書数(冊)	図書購入費(円)	貸出冊数(冊)
347	339	無		1,716	22,094	1,976	27,326	121
347	331	無		1,528	22,261	1,793	93,900	104
347	343	無		2,086	33,123	3,741	75,969	1,473
347	345	無		3,465	43,884	2,605	0	68
347	331	無		1,669	28,564	2,194	34,569	91
347	310	無		832	12,023	3,952	0	596
347	322	無		1,102	19,859	464	32,000	139
347	322	無		1,270	18,215	市立図書館分室		
347	341	無		1,756	25,216	2,141	57,349	42
347	347	無		2,833	40,469	市立図書館分室		
347	343	無		1,921	33,042	1,921	3,000	316
347	347	無		1,826	33,973	市立図書館分室		
347	347	無		1,589	21,171	市立図書館分室		
347	335	無		1,999	25,109	市立図書館分室		
347	317	無		977	16,958	1,487	0	120
347	313	無		805	17,659	1,068	27,025	164
347	347	無		1,406	17,052	1,373	67,312	192
347	336	無		1,891	25,685	1,022	30,626	225
347	345	無		1,967	27,203	市立図書館分室		
243	343	無	100	1,904	48,171	市立図書館分館		
323	279	有	2	899	23,458	市立図書館分館		
243	207	無	0	313	5,610	市立図書館分館		
323	305	有		1,839	22,727	市立図書館分館		
140	87	無		168	1,871	0	0	0
293	303	無	10	1,065	31,356	1,745	0	300
293	283	無		900	11,034	0	0	0
293	255	無		479	5,339	1,353	0	0
293	231	無		417	7,031	0	0	0
293	326	無	33	1,162	23,640	0	0	0
294	243	無		1,308	28,030	6,400	0	443
365	300	無		1,104	16,372	100	0	30
365	358	無		2,765	37,370	500	0	0
365	325	無		1,635	17,323	100	0	0
365	250	無		240	2,739	704	0	0
365	313	無		717	8,782	640	0	10
294	309	有	15	2,031	17,439	2,800	0	2

公民館名	公民館設置年度	種別	公立社会教育施設整備費補助金	建物建設年度	構造		運営形態	学級講座 集会等経費	設備備品 その他経費			
					構造種別	面積(m <sup>2</sup> )		(千円)	(千円)			
38	唐津市(28)	成和	H3	単	無	H11	RC	1,065	直	348	3,192	
39		志道	S38	複	有	S57	RC	973	直	300	7,256	
40		大成	S57	単	有	S58	RC	866	直	216	2,566	
41		長松	S26	単	無	H5	RC	1,280	直	231	4,517	
42		西唐津	S41	複	有	S47	RC	1,003	直	174	654	
43		竹木場	S26	単	有	S49	RC	893	直	150	9,096	
44		佐志	S26	単	無	H17	RC	1,001	直	222	2,105	
45		大良	S33	単	有	S51	RC	988	直	174	2,146	
46		湊	S29	単	無	H22	RC	887	直	168	1,919	
47		神集島	S29	単	有	S51	RC	750	直	192	3,311	
48		浜玉	S49	複	有	S49	RC	1,520	直	1,220	6,050	
49		厳木	S24	複	無	S52	RC	2,036	直	559	8,046	
50		相知	S25	複	無	H15	RC	2,224	直	595	0	
51		牟田部地区	S55	単	無	S55	W	210	直	0	0	
52		平山地区	H15	単	無	S59	RC	1,674	直	0	0	
53		佐里地区	H15	単	無	S60	RC	1,557	直	0	0	
54		北波多	S50	単	無	S50	RC	1,069	直	240	0	
55		肥前	S58	単	無	S57	RC	1,569	直	221	8,452	
56		鎮西	S55	単	有	S54	RC	1,855	直	1,968	10,000	
57		打上	S56	単	有	S55	RC	780	直	0	4,300	
58		呼子	S28	単	無	S41	RC	1,920	直	1,471	6,187	
59		七山	H17	単	無	S61	RC	1,618	直	78	6,432	
60		鳥栖市(8)	中央	S35	複	有	S56	RC	2,276	直	0	0
61			鳥栖	S35	単	無	S53	RC	597	直	632	7,208
62			鳥栖北	S57	単	有	S62	RC	602	直	559	7,208
63			田代	S29	単	有	S60	RC	600	直	1,048	7,208
64			若葉	H12	複	無	H11	RC	617	直	711	7,208
65			基里	S29	単	有	H4	RC	602	直	890	7,208
66	麓		S29	複	有	S51	RC	552	直	530	7,208	
67	旭		S29	単	有	S53	RC	606	直	806	7,208	
68	多久市(6)	中央	S55	複	有	S54	RC	2,681	直	107	78,570	
69		東多久	S42	単	無	H19	S	715	直	0	0	
70		南多久	S42	単	無	H16	S	594	直	0	0	
71		多久	S42	単	無	H14	S	582	直	0	0	
72		西多久	S42	単	有	H5	S	586	直	0	0	
73		北多久	S42	単	無	S52	S	491	直	0	0	

開館状況				利用状況 (H23.3.31現在)				
(年間・開館日等) 条例・規約日数	(利用日数) 現状	(休日・開館有無) 条例・規約有無	休日開館日数 (現状)	公民館		図書室		
				利用回数	利用者数	図書蔵書数 (冊)	図書購入費	貸出冊数(冊)
359	350	有	0	1,493	26,251	0	0	0
345	333	有	0	1,109	27,783	1,650	15,000	21
345	321	有	0	1,132	32,942	825	15,000	4
345	332	有	0	942	20,004	528	0	3
345	272	有	0	494	13,494	2,000	0	0
345	186	有	0	942	20,003	999	0	0
345	303	有	0	752	18,294	4,200	496	2,579
345	211	有	0	377	13,104	450	0	0
345	211	有	0	377	13,104	1,000	0	0
345	241	有	0	410	13,853	1,662	0	0
345	322	有	0	935	22,455	830	0	29
345	254	有	0	466	10,594	599	0	7
345	237	有	0	484	14,567	962	0	33
345	276	有	0	419	11,275	550	0	27
294	294	有	0	1,264	30,830	0	0	0
293	242	有	0	160	1,900	0	0	0
294	330	有	45	1,666	14,874	1,386	0	0
293	334	有	41	643	13,727	3,156	0	10
293	255	有	60	381	7,459	2,183	0	7
293	295	有	38	424	6,022	1,600	0	0
294	290	有	35	661	11,329	2,520	0	74
294	222	有	17	395	9,874	1,129	0	0
360	292	有	0	660	17,546	2,600	100,000	1,884
308	291	有	14	1,945	36,806	18,211	0	648
243	345	有	109	794	17,090			
243	316	有	73	980	15,773	200	0	0
243	285	有	42	459	5,610	1,500	0	0
243	280	有	16	221	3,030	850	0	0
243	335	有	95	984	12,016	730	0	0
243	186	有	59	396	5,581	1,500	1,000	1
347	342	有	12	1,570	39,718			
308	198	有	12	335	3,406			
311	249	有	12	327	6,759			
310	328	有	12	497	11,864			
309	239	有	12	267	4,449			
347	330	有	12	2,066	44,236			
347	304	有	12	1,105	13,422			
347	262	有	12	798	10,870			



	公民館名	公民館設置年度	種別	公立社会教育施設整備費補助金	建物建設年度	構造		運営形態	学級講座 集会等経費	設備備品 その他経費	
						構造種別	面積(m <sup>2</sup> )		(千円)	(千円)	
74	伊万里市(14)	中央	S29	単	有	S44	RC	953	直	153	10,642
75		伊万里	S29	単	有	S62	S	800	直	278	1,552
76		大坪	S54	単	有	S53	S	779	直	301	2,422
77		立花	H15	単	無	H14	S	826	直	179	1,894
78		大川内	S55	単	有	S54	S	659	直	216	1,669
79		牧島	S57	単	有	S56	S	655	直	286	1,638
80		黒川	S29	単	無	H11	S	809	直	319	3,606
81		波多津	S29	単	有	S47	S	566	直	201	1,468
82		南波多	S29	単	有	S63	S	689	直	177	1,957
83		大川	S29	単	無	H21	S	758	直	197	1,610
84		松浦	S29	単	無	H15	S	1,202	直	258	2,130
85		二里	S29	単	有	S51	S	744	直	205	1,611
86		東山代	S29	単	有	S52	S	724	直	320	2,422
87		山代	S29	単	有	S50	S	781	直	294	2,561
88	武雄市(10)	中央	S51	複	有	S51	RC	2,321	直	140	0
89		武雄	S31	複	有	S51	RC	93	直	0	22
90		橘	S24	単	有	S45	RC	569	直	0	316
91		朝日	S31	単	有	S54	RC	669	直	0	1,081
92		若木	S29	単	有	S59	S	554	直	0	40
93		武内	S31	単	有	S49	RC	567	直	0	14,232
94		東川登	S31	単	有	H元	S	597	直	0	858
95		西川登	S31	単	有	H6	S	604	直	0	464
96		山内	S29	単	無	H4	RC	632	直	154	217
97		北方	S24	単	無	H元	RC	2,650	直	446	3,850
98	鹿島市(7)	中央	S29	併					直		
99		鹿島	S29	複	無	S46	RC	429	指	115	7,080
100		能古見	S29	複	無	H5	W	1,809	指	125	6,931
101		古枝	S29	単	無	S55	RC	409	指	145	8,496
102		浜	S29	複	無	S53	S	1,028	指	221	9,187
103		北鹿島	S29	単	有	S47	RC	416	指	147	8,536
104		七浦	S29	単	無	S56	S	474	指	142	8,602
105	小城市(8)	小城	S25	単	有	S 53	RC	2,136	直	120	16,546
106		桜岡支館	H3	単	無	S52	RC	263	直	0	0
107		岩松支館	S48	単	有	S48	S	571	直	0	0
108		晴田支館	S54	単	有	S54	S	610	直	0	0
109		三里支館	S53	単	有	S53	S	563	直	0	0
110		三日月	S24	複	無	H8	RC	2,806	直	3,098	31,616
111		牛津	S56	単	無	H2	RC	1,038	直	188	6,641
112		芦刈	S43	単	有	S43	RC	610	直	35	2,503

開館状況				利用状況 (H23.3.31現在)				
(年間・開館日等) 条例・規約日数	(利用日数) 現状	(休日・開館有無) 条例・規約有無	休日開館日数 (現状)	公民館		図書室		
				利用回数	利用者数	図書蔵書数 (冊)	図書購入費	貸出冊数(冊)
359	350	有	0	1,493	26,251	0	0	0
345	333	有	0	1,109	27,783	1,650	15,000	21
345	321	有	0	1,132	32,942	825	15,000	4
345	332	有	0	942	20,004	528	0	3
345	272	有	0	494	13,494	2,000	0	0
345	186	有	0	942	20,003	999	0	0
345	303	有	0	752	18,294	4,200	496	2,579
345	211	有	0	377	13,104	450	0	0
345	211	有	0	377	13,104	1,000	0	0
345	241	有	0	410	13,853	1,662	0	0
345	322	有	0	935	22,455	830	0	29
345	254	有	0	466	10,594	599	0	7
345	237	有	0	484	14,567	962	0	33
345	276	有	0	419	11,275	550	0	27
294	294	有	0	1,264	30,830	0	0	0
293	242	有	0	160	1,900	0	0	0
294	330	有	45	1,666	14,874	1,386	0	0
293	334	有	41	643	13,727	3,156	0	10
293	255	有	60	381	7,459	2,183	0	7
293	295	有	38	424	6,022	1,600	0	0
294	290	有	35	661	11,329	2,520	0	74
294	222	有	17	395	9,874	1,129	0	0
360	292	有	0	660	17,546	2,600	100,000	1,884
308	291	有	14	1,945	36,806	18,211	0	648
243	345	有	109	794	17,090			
243	316	有	73	980	15,773	200	0	0
243	285	有	42	459	5,610	1,500	0	0
243	280	有	16	221	3,030	850	0	0
243	335	有	95	984	12,016	730	0	0
243	186	有	59	396	5,581	1,500	1,000	1
347	342	有	12	1,570	39,718			
308	198	有	12	335	3,406			
311	249	有	12	327	6,759			
310	328	有	12	497	11,864			
309	239	有	12	267	4,449			
347	330	有	12	2,066	44,236			
347	304	有	12	1,105	13,422			
347	262	有	12	798	10,870			

公民館名	公民館設置年度	種別	公立社会教育施設整備費補助金	建物建設年度	構造		運営形態	学級講座 集会等経費	設備備品 その他経費		
					構造種別	面積(m <sup>2</sup> )		(千円)	(千円)		
113	嬉野市	中 央	H18	併							
114		塩 田	S24	単	有	S53	RC	1,347	直	874	8,205
115		嬉 野	S24	単	有	S36	RC	762	直	391	1,151
116		吉 田	S23	単	有	S59	RC	999	直	200	1,347
117	神崎市	中 央	S60	単	有	S60	RC	3,418	直	0	740
118		千 代	S50	併					直	0	0
119		脊 振	S49	単	有	S49	RC	665	直	0	0
120	吉野ヶ里町	中 央	S53	単	無	S53	RC	1,561	直	910	17,823
121		東 脊 振	S23	単	無	S53	RC	1,515	直	286	7,971
122	基 山 町 民 会 館		S26	単	無	H8	RC	4,451	指	476	40,841
123	上 峰 町		H7	複	無	H6	RC	3,637	直	60	0
124	み や き 町		H16	併					直		
125	玄海町	玄 海 町	S31	複	無	H2	RC	6,009	直	2,985	62,682
126		値 賀 分 館	S54	単	有	S53	RC	718	直	0	6,068
127	有田町	東	S31	複	有	S49	RC	537	直	0	0
128		西	S42	単	有	S41	RC	926	直	0	0
129	大 町 町		S54	単	有	S54	RC	2,082	直	20	498
130	江 北 町		S40	複	有	S58	RC	1,038	直	0	53
131	白石町	中 央	H16	併					直		
132		白 石	S47	複	無	S63	RC	2,117	直	0	0
133		福 富	S24	複	無	H16	RC	2,858	直	0	0
134		有 明	S36	複	有	S51	RC	1,312	直	0	0
135	太良町	中 央	S36	単	有	S53	RC	651	直	625	4,140
136		大 浦	S36	単	有	S56	RC	602	直	0	2,371
合 計										44,006	585,324

「種別」

単(単独)：当該施設だけで建物を使用している場合

複(複合)：当該施設と他の施設・機関等が同一建物を共有している場合

併(併置)：同一施設で、中央、地区の両名称を使用している場合及び名称のみの場合

「構造」

RC：鉄筋コンクリート造 S：鉄骨造 W：木造

「運営形態」

直：市町教育委員会が運営

指：指定管理者が運営

地：地域の団体に委託して運営

開館状況				利用状況 (H23.3.31現在)				
(年間・開館日数) (条例・規約等)	(利用日数) (現状)	(休日開館有無) (条例・規約等)	休日開館日数 (現状)	公民館		図書室		
				利用回数	利用者数	図書蔵書数 (冊)	図書購入費	貸出冊数 (冊)
359	298	無		883	30,875			
359	308	無		1,058	11,479			
359	228	無		552	9,950	4,279	106,922	748
345	345	有	20	2,201	57,519			
243	243	無						
345	229	有	1	332	5,259			
350	350	有	6	1,233	16,822	8,574	278,606	5,886
350	350	有	6	1,905	15,417	5,604	250,337	2,870
347	347	有	0	4,568	112,155			
291	284	有	0	403	18,266			
335	335	有	0	1,512	49,729			
359	213	有	0	412	7,707			
359	278	無		831	26,793			
359	238	無		462	6,051			
359	274	無		743	14,657	3,417	498,327	3,627
365	305	無		936	17,616	18,845	1,031,738	28,268
359	359	無		1,133	27,299			
358	358	無		1,793	43,563			
359	359	無		821	24,014	7,344	0	149
295	301	有	26	545	7,122			
295	134	有	11	148	3,483	6,643	0	517
				151,719	2,518,393	217,674	4,843,913	82,901

休日開館有無 (条例・規約等) 休日開館日数 (現状)	: 条例・規約等に申請があった場合、休日に開館する等の記載があるかどうか。 : 条例・規約等に休日開館の記載がある場合、実際に開館した日数。
--------------------------------------	---

RC: 80    S: 42    W: 6    RC・S: 1    RC・W: 1    併: 6 直: 110    指: 7    地: 19
--

自治公民館設置状況

(平成23年5月1日現在)

市町名	自治公民館			館長			主事		館長手当	館運営費補助 (年間1館あたり) (千円)
	館数	独立施設		専任	兼任		専任	兼任		
		有	無		区長	その他				
佐賀市	654	577	77	257	397	0	0	0	有	
唐津市	361	314	47	56	265	0	0	0	無	
鳥栖市	77	77	0	0	77	0	0	0	無	
多久市	102	98	4	91	11	0	0	0	有	
伊万里市	170	170	0	63	107	0	170	0	無	
武雄市	135	135	0	97	38	0	0	0	有	
鹿島市	82	82	0	26	53	3	0	0	有	
小城市	175	171	4	113	64	0	0	0	有	
嬉野市	84	84	0	58	30	0	0	0	有	
神崎市	122	122	0	109	13	0	0	0	有	
吉野ヶ里町	39	39	0	0	39	0	0	0	有	
基山町	17	17	0	0	17	0	0	0	有	60(上限)
上峰町	21	21	0	19	0	0	0	0	有	A地区12 B地区10
みやき町	57	55	2	57	0	0	0	0	有	
玄海町	27	24	3	22	5	0	0	0	有	
有田町	44	44	0	16	0	0	0	0	有	90
大町町	31	31	0	25	6	0	0	0	有	総額556千円の2/3を均等割、余を世帯数案分
江北町	32	29	6	34	1	0	0	0	有	
白石町	109	94	15	109	0	0	0	0	有	30
太良町	55	52	3	0	55	0	0	0	無	
合計	2,394	2,236	161	1,152	1,178	3	170	0		

複数館の館長を兼任している自治公民館長が存在するため、館数と館長数は一致しない。

複数の独立施設を所有する自治公民館が存在するため、館数と独立施設有無の数は一致しない。

市町名	建築補助	
	新築の場合の補助条件	増改築の場合の補助条件
佐賀市	本体工事費500万円以上に対し、その20%を補助。 但し、上限300万円	本体工事費500万円以上に対し、その20%を補助。 但し、上限300万円
唐津市	補助対象事業費の2分の1 (最高限度額340万円)	補助対象事業費の2分の1 (最高限度額170万円)
鳥栖市	30%(500万円を上限)	20%(100万円を上限)
多久市	無	無
伊万里市	・対象経費：200万円以上 ・補助率：20%以内 ・限度額：250万円	・対象経費：200万円以上 ・補助率：20%以内 ・限度額：80万円
武雄市	工事費の1/3 限度額200万円	工事費の1/3 限度額100万円
鹿島市	上限額200万円	上限額50万円
小城市	・対象経費：300万円以上(下水道事業加入に伴う工事費等は金額制限なし)、建築費の1割(限度額200万円)、補助金の額から他の補助金等があれば控除する。	・対象経費：300万円以上(下水道事業加入に伴う工事費等は金額制限なし)、建築費の1割(限度額200万円)、補助金の額から他の補助金等があれば控除する。
嬉野市	30%(150万円を上限)	補助対象経費の30%(50万円を上限)
神埼市	建築費の10%以内で、上限150万円	全面改築のみ：改築費の10%以内で、上限150万円
吉野ヶ里町	建築費の1/3	建築費の1/3
基山町	1/4(上限額400万円)	1/4(上限額400万円)
上峰町	工事費の20% 400万円を限度(対象工事20万円以上)	工事費の20% 400万円を限度(対象工事20万円以上) 新規下水道工事のみの場合は、100万円を限度として全額(対象工事20万円以上)
みやき町	25% 4,000千円以内	25% 4,000千円以内
玄海町	無	無
有田町	25%～50%(500万円以内)	25%～50%(200万円以内)
大町町	用地の取得及び造成費を除き、建築面積に住宅金融公庫法(昭和25年法律第156号)に規定する「乙」地域における木造住宅標準建築費の坪単価を乗じたる価格の40%(改定予定)	申請書の設計図書を町で査定した額の1/3
江北町	基準額以内で3/4以内	工事費50万円以上 1/2以内・限度額150万円、 下水道排水設備工事 1/2以内限度100万円
白石町	事業費1500万円の限度額 補助率5分の1	事業費500万円の限度額 補助率5分の1
太良町	直接工事費20%以内 (限度額:200万円)	直接工事費20%以内 (限度額:50万円)

## (2) 図書館

## 市町立図書館概況

館名	独立・併設	構造	施設				平成22年度受入図書				年間延来館者数	館内利用人員	利館用外人貸出
			延面積	閲覧席数		資料数		購入	寄贈その他	計			
				総席数	うち児童数	蔵書冊数	視聴覚資料数						
佐賀市立図書館	独	鉄筋3階地下1階	9,374	315	54	588,898	17,759	23,554	3,945	27,499	602,555	2,122	327,154
佐賀市立図書館大和館	複	鉄骨鉄筋(一部2階)	1,947	158	35	87,043	1,935	2,544	785	3,329	79,589	274	36,198
佐賀市立図書館諸富館	複	鉄筋2階	359	79	44	22,450	213	1,402	278	1,718	47,373	163	11,958
佐賀市立図書館東与賀館	複	鉄筋平屋建	484	44	12	52,968	2,756	3,019	348	3,367	-	-	21,449
佐賀市立図書館富士館	複	鉄筋平屋建	400	40	10	25,755	2,053	2,572	565	3,137	14,390	50	6,509
佐賀市立図書館三瀬館	複	鉄筋平屋建	70	10	0	10,799	336	2,115	62	2,213	-	-	3,404
唐津市近代図書館	独	鉄筋4階	4,351	110	45	286,981	4,929	13,581	1,229	14,810	334,587	1,191	292,813
唐津市相知図書館	独	鉄筋2階	536	50	6	36,623	214	1,257	308	1,565	8,408	29	7,483
鳥栖市立図書館	独	鉄筋2階	2,331	105	22	182,331	5,355	11,319	602	11,921	260,230	986	119,298
多久市立図書館	併	鉄筋2階	328	64	32	46,156	0	1,664	274	1,938	12,796	45	6,560
伊万里市民図書館	独	鉄筋平屋建(一部4階)	4,375	672	171	325,468	9,990	11,473	693	12,166	139,358	484	100,202
武雄市図書館歴史資料館	併	鉄筋(一部2階)	2,270	178	33	178,731	4,442	8,281	384	8,644	265,182	908	83,163
鹿島市民図書館	併	鉄筋3階	1,502	141	33	158,237	4,468	6,249	910	7,159	154,922	553	66,530
小城市民図書館三日月館	複	鉄筋平屋建	893	171	57	129,389	2,825	7,363	384	7,747	92,183	336	54,091
小城市民図書館小城館(桜城館)	複	鉄筋2階	1,263	120	33	123,177	2,246	5,978	376	6,354	102,780	378	41,954
嬉野市塩田図書館	複	鉄筋2階	517	57	18	34,412	365	1,500	192	1,692	15,744	57	11,086
嬉野市嬉野図書館	複	鉄筋3階	588	50	12	50,248	0	1,491	1,535	3,026	27,897	101	14,537
神崎市立図書館	併	鉄筋2階	263	50	26	22,234	0	987	348	1,335	14,836	52	14,836
神崎市立図書館千代田分館	併	鉄筋2階	76	6	0	4,733	0	607	399	1,006	2,519	11	2,519
神崎市立図書館脊振分館	併	鉄筋2階	105	40	20	5,803	0	224	90	314	1,276	4	1,276
基山町立図書館	複	鉄筋2階	392	22	8	69,192	0	4,299	115	4,414	-	-	23,725
上峰町図書館(上峰町ふるさと学館)	複	鉄筋2階	381	32	9	54,715	286	741	231	972	-	-	8,700
みやき町立図書館	併	鉄筋平屋建	682	46	10	69,944	1,905	1,745	100	1,845	-	-	20,012
玄海町立図書館	併	鉄筋2階	180	8	6	18,886	63	2,640	269	2,909	17,043	54	11,872
有田町東図書館	併	鉄筋1階	373	84	15	35,038	269	1,702	696	2,398	27,741	94	12,394
有田町西図書館	複	鉄筋3階	261	30		24,976	447	2,297	806	3,103	11,476	39	6,898
白石町ゆうあい図書館	複	鉄筋平屋建	824	63	16	45,063	1,672	1,343	52	1,395	-	-	22,171
太良町立図書館 太橋記念図書館	単	鉄筋2階	568	44	16	34,960	157	1,302	295	1,597	-	-	7,876
合計	-	-	-	-	-	2,725,210	64,685	123,249	16,271	139,573	2,232,885	-	1,336,668

数値又は実績が「ない」場合は「0」を記入し、数値又は実績が「ある」が不明の場合は「-」。

「蔵書冊数」には寄託資料を含み、雑誌・逐次刊行物・視聴覚資料を除く。

「職員数」の( )内は、兼任及び臨時職員数で内数。

「年間館内利用人員」は図書館に来館した来館者数(延人数)。

平成22年度利用状況					平成23年度職員					平成22年度決算			平成23年度予算				
館外貸出 利用冊数		移動 図書 館車	巡回 回書 箇所	団 体 ・ 車 利 用 員	貸 出 冊 数	司 書	司 書 補	そ の 他	計	(除、 書 人 件 費 費)	う ち 資 料 購 入 費	図 書 購 入 費	(除、 書 人 件 費 費)	う ち 資 料 購 入 費	図 書 購 入 費		
個人貸出	団体貸出															冊	冊
1,781,131		1	13	3,038	48,355	38	0	(1)13	(1)51	165,300	41,365	29,455	151,780	30,510	24,750		
159,540		-	-	-	-	7	0	1	8	5,223	4,681	3,240	4,339	3,815	2,440		
52,528		-	-	-	-	4	0	(2)2	(2)6	2,597	2,067	1,431	12,146	2,023	1,500		
86,857	39,001	-	-	-	-	4	0	1	5	26,350	3,618	2,615	5,061	4,120	2,800		
30,546		-	-	-	-	4	0	1	5	5,750	4,848	3,411	5,680	3,763	2,440		
14,782		-	-	-	-	2	0	0	2	4,659	3,546	2,696	1,904	1,600	1,248		
407,886	67,131	0	-	-	-	(7)11	0	(4)6	(11)17	97,554	32,030	26,246	99,220	26,602	19,995		
28,748	107	0	-	-	-	(2)2	0	(2)2	(4)4	11,224	1,999	1,621	10,925	1,650	1,248		
566,227	20,147	1	39	3,160	24,380	(3)11	0	6	(3)17	118,816	17,267	14,056	39,497	18,530	15,800		
23,090	602	0	-	-	-	2	0	(1)1	(1)3	14,667	3,600	2,996	9,669	5,654	5,000		
392,495	124,057	2	73	22,172	131,450	(1)13	0	(4)5	(5)18	81,746	20,969	17,177	80,984	20,001	16,823		
345,655	14,233	0	-	-	-	9	0	(1)5	(1)14	52,373	14,725	12,554	49,630	15,936	13,458		
274,185	24,563	0	-	-	-	6	0	(1)9	(1)15	22,713	15,433	11,817	24,385	15,537	11,900		
256,115	14,943	1	34	5,060	21,532	(15)17	0	(1)1	(16)18	52,347	13,953	10,966	50,033	9,176	6,750		
207,052	5,295	0	-	-	-	(8)9	0	1	(8)10	27,356	8,421	6,543	26,381	7,788	6,058		
35,642	4,343	0	-	-	-	3	1	(1)1	(1)5	5,454	2,235	1,800	5,423	2,253	1,800		
51,111	3,662	0	-	-	-	1	0	(3)7	(3)8	6,289	2,849	2,292	9,180	2,880	2,300		
46,660	312	0	-	-	-	1	(1)2	2	(1)5			1,400			2,700		
8,031	60	0	-	-	-	(1)1	0	(1)1	(2)2	13,246	2,628	800	32,563	6,563	2,000		
2,938	30	0	-	-	-	0	0	(2)2	(2)2			300			744		
103,631	6,773	0	-	-	-	2	0	(1)2	(1)4	14,266	7,513	6,868	12,326	5,359	4,700		
41,068	873	0	-	-	-	3	0	(1)1	(1)4	7,941	1,352	1,005	19,583	4,298	3,929		
83,375	1,543	0	-	-	-	1	0	1	2	4,019	2,232	1,854	3,668	1,788	1,400		
35,671	1,987	0	-	-	-	2	1	2	5	4,190	1,954	1,810	3,373	995	450		
33,416	4,653	0	-	-	-	(3)4	0	(1)1	(4)5	7,026	2,192	1,821	15,244	2,008	1,500		
19,501	1,614	0	-	-	-	(1)2	0	(2)2	(3)4	8,410	3,976	3,564	8,080	1,843	1,000		
68,366	1,863	0	-	-	-	(2)2	0	(3)3	(5)5	11,859	3,843	2,432	12,376	4,100	2,700		
25,987	969	0	-	-	-	(1)1	0	(4)4	(5)5	5,913	2,311	1,995	11,514	2,409	2,085		
5,182,234	338,761	5	159	33,430	225,717	(44)162	(1)4	(36)83	(81)249	777,288	221,607	174,765	704,964	201,201	159,518		

「館外貸し出し利用冊数」は蔵書のみ貸出冊数。

決算・予算内の「うち資料購入費」は、図書費・雑誌新聞費・視聴覚資料費・その他資料集等を含む。

「独立・併設」「延面積」「蔵書冊数」「受入図書」「年間来館者数」「館外貸出利用冊数」「移動図書館車」「図書館巡回箇所」「決算・予算」については、平成23年度公共図書館・公民館内読書施設調査の数値と照合すること。



(3) 地域(市町)視聴覚ライブラリー

No.	平成22年度加盟団体 (所在地)	設置 根拠 (1)	職員 (2)		貸出 対象		平成22年度決算額(千円)						機 材 (台)								
			専 任 (人)	兼 任 (人)	団 体 へ の 貸 出	個 人 へ の 貸 出	収入			支出			1 6 ミ リ 映 写 機	8 ミ リ 映 写 機	ス ラ イ ド 映 写 機	O H P	録 音 機	テ レ ビ	V T R	テ レ ビ カ メ ラ	
							市 町 費	補 助 金 ・ そ の 他	合 計	教 材 購 入 費	機 材 購 入 費	運 営 費 ・ そ の 他									合 計
1	佐賀市視聴覚ライブラリー (佐賀市教育委員会内)	市条例	0	1	-		282	0	282	0	252	30	282	3	0	1	3	3	1	3	6
2	唐津市教育委員会	任意	0	1	-		0	0	0	0	0	0	0	0	0	0	0	0	1	0	1
3	鳥栖市視聴覚ライブラリー (鳥栖市立図書館内)	その他	0	1	-		0	0	0	1,151	0	0	1,151	2	0	0	0	1	11	11	0
4	多久市視聴覚ライブラリー (多久市中央公民館内)	規則	0	2			0	0	0	0	123	0	123	1	1	1	1	1	4	3	0
5	伊万里市視聴覚ライブラリー (伊万里市立図書館内)	その他	0	2			0	0	0	0	0	0	0	1	0	1	1	1	5	10	1
6	武雄市視聴覚ライブラリー (武雄市中央公民館内)	その他	0	1			0	0	0	0	0	0	0	0	0	0	0	0	0	0	0
7	鹿島市視聴覚ライブラリー (鹿島市生涯学習センター内)	その他	0	2			0	0	0	0	0	0	0	2	0	1	1	2	1	1	2
8	嬉野市視聴覚教育連絡協議会 (嬉野市中央公民館内)	任意	0	1			0	0	0	0	0	0	0	2	0	1	1	0	2	2	0
9	三神視聴覚教育振興会 (三神教育事務所内)	規約等	1	1			1,864	153	2,017	472	0	1,330	1,802	1	0	0	0	0	1	2	0
10	有田町教育委員会	その他	0	1			0	0	0	0	0	0	0	0	0	0	0	0	1	0	0
11	大町町教育委員会	その他	0	1	-		0	0	0	0	0	0	0	2	4	0	0	0	1	0	1
12	江北町教育委員会	その他	0	1	-		0	0	0	0	0	0	0	0	0	0	0	0	1	1	0
13	太良町視聴覚教育連絡協議会 (太良町中央公民館内)	任意	0	1			0	0	0	0	0	0	0	1	1	0	1	1	1	0	0
合計			1	16	13	8	-						15	6	5	8	9	30	33	11	

1 「設置根拠」

[条 例] … 条例により設置根拠が明確にされている場合

[規 則] … 教育委員会規則により設置根拠が明確にされている場合

[規約等] … 一部事務組合、協議会規則等規約のみの場合

[その他] … 教育委員会規則でも課の事務分掌規程、視聴覚資料の利用規程、視聴覚教材・教具の貸出規則のみの場合

[任 意] … 上記以外の場合

機材・教材整備状況（平成23年5月1日現在）													機材・教材利用状況（平成22年度）											
													機材（台）					教材（本）						
ビデオ編集機	液晶プロジェクター	液晶プロジェクター	パソコン対応液晶プロジェクター	パソコン	CDプレイヤー	ビデオデイスク	16ミリ映画	スライド	録画教材（DVD）	録画教材（ビデオ）	録画教材（その他）	録音教材	16ミリ映写機	液晶プロジェクター	スライド映写機	OHPR	VTR	その他	スライド	録画教材（DVD）	録画教材（ビデオ）	録画教材（その他）	録音教材	
1	0	5	0	0	1	0	444	0	0	13	0	0	0	23	0	0	0	39	0	0	0	0	0	
0	0	2	0	0	1	0	0	0	0	0	0	0	0	0	0	0	0	0	0	0	0	0	0	
1	0	0	0	0	6	0	38	3	386	1,104	72	3,732	0	0	0	0	0	0	0	0	4,817	6,539	31	27,625
1	1	2	0	32	1	1	0	0	0	352	6	0	0	56	0	0	0	99	0	0	0	5	0	0
1	0	0	0	0	14	10	27	0	0	452 (DVD含む)	0	0	0	0	0	0	0	0	0	0	0	81 (DVD含む)	0	0
0	0	0	0	0	0	0	0	0	0	13	0	0	0	0	0	0	0	0	0	0	0	0	0	0
1	1	2	0	8	1	0	50	4	0	224	0	125	0	105	12	1	30	167	0	0	0	0	0	0
0	1	2	1	45	1	1	0	0	0	108	0	0	0	24	0	0	0	0	0	0	0	2	0	0
2	1	1	0	1	1	1	115	0	42	698	13	3	0	20	0	0	0	216	3	0	56	322	0	0
0	1	2	0	0	0	0	0	0	0	0	0	0	0	20	0	0	0	0	0	0	0	0	0	0
0	0	1	1	1	0	0	0	0	19	26	0	0	0	6	0	0	0	0	0	0	0	0	0	0
0	0	0	0	25	0	0	0	0	11	9	0	0	0	0	0	0	0	0	0	0	0	0	0	0
0	1	2	1	12	1	0	0	0	0	0	0	0	0	0	0	0	0	0	0	0	0	0	0	0
7	6	19	3	124	27	13	674	7	458	2,940	91	3860	0	254	12	1	30	521	3	0	4873	6,981	31	27625

2 「職員」

[専 任] … 当該施設の常勤の職員。

[兼 任] … 常勤の職員で、当該施設以外の職務が本務である者。

3 「機材・教材整備状況」

施設利用者が利用できる機材・教材の保有数。事務用の機器等は含まない。

#### (4) 青年の家

##### 佐賀市青少年センター

〒840-0814 佐賀市成章町1番7号

TEL 0952-24-2331 FAX 0952-24-2332 E-mail [seishone@city.saga.lg.jp](mailto:seishone@city.saga.lg.jp)

開設年月日	類別	構造	総面積(m <sup>2</sup> )	職員数(人)	
				常勤	非常勤
S47.7.1	非宿泊型	RC	2,112.81	8	8

平成22年度利用状況(開所日数359日)

類型	区分	利用人員(人)			1日平均利用者(人)		
		個人	団体	計	個人	団体	計
勤労青年	勤労青年	98	2,586	2,684	0.3	7.2	7.5
在学青少年	大学生	126	617	743	0.4	1.7	2.1
	高校生	2,582	1,510	4,092	7.2	4.2	11.4
	小中学生	4,683	5,409	10,092	13.0	15.0	28.1
	小計	7,391	7,536	14,927	20.6	20.9	41.6
大人	大人	1,291	20,600	21,891	3.6	57.3	61.0
計		8,780	30,722	39,502	24.5	85.6	110.0

##### 唐津市都市青年の家

〒847-0083 唐津市和多田大土井1番1号

TEL 0955-72-9159 FAX 0955-72-9195

開設年月日	類別	構造	総面積(m <sup>2</sup> )	職員数(人)	
				常勤	非常勤
S44.4.20	非宿泊型	RC	1,480.46	1	0

平成22年度利用状況(開所日数294日)

類型	区分	利用人員(人)			1日平均利用者(人)		
		個人	団体	計	個人	団体	計
勤労青年	勤労青年	0	1,614	1,614	0	5.5	5.5
在学青少年	大学生	0	0		0	0	0
	高校生	0	49	49	0	0.2	0.2
	小中学生	0	1,224	1,224	0	4.2	4.2
	小計	0	2,887	2,887	0	9.8	9.8
大人	大人	0	1,462	1,462	0	5.0	5.0
計		0	5,963	5,963	0	20.8	20.8

## (5)各市町教育委員会所管のその他の社会教育関連施設

鳥栖市：社会教育研修場

〒841-0087 鳥栖市河内町 2120

開設年月日	建設年月日	種 別	構造	総面積 (㎡)	開所日数 (日)	職員数(人)		H22年度利用状況	
						常勤	非常勤	日帰り	宿 泊
S43.4.1	S43.3.31	宿 泊	W	1,705	16	0	0	64	129

多久市：東原庁舎

〒846-0031 多久市多久町東の原

TEL 0952-75-5112 FAX 0952-75-5320

開設年月日	建設年月日	種 別	構造	総面積 (㎡)	開所日数 (日)	職員数(人)		H22年度利用状況	
						常勤	非常勤	日帰り	宿 泊
H3.9.20	H3	宿泊	W	722	302	4	0	3,053	736

小城市：小城市三日月野外研修センター

〒845-0023 小城市三日月町織島 2 番地 13

TEL 0952-72-2879

開設年月日	建設年月日	種 別	構造	総面積 (㎡)	開所日数 (日)	職員数(人)		H22年度利用状況	
						常勤	非常勤	日帰り	宿 泊
H17.3.1	S61.4.1	宿泊	W	397.1	347	0	1	918	535

神崎市：鳥羽院山荘

〒842-0202 神崎市脊振町鹿路 3496-1

TEL 0952-59-2448

開設年月	建設年月日	種 別	構造	総面積 (㎡)	開所日数 (日)	職員数(人)		H22年度利用状況	
						常勤	非常勤	日帰り	宿 泊
H15.9.25	H15.9.25	宿泊	W	3,120	365	0	1	289	485

神崎市：脊振山麓習遊館

〒842-0203 神崎市脊振町服巻 954

TEL 0952-59-2319

開設年月	建設年月日	種 別	構造	総面積 (㎡)	開所日数 (日)	職員数(人)		H22年度利用状況	
						常勤	非常勤	日帰り	宿 泊
H15.9.25	H15.9.25	宿泊	W	3,700	365	0	1	50	405

神崎市：下村湖人生家

〒842-0065 神崎市千代田町崎村 895-1

TEL 0952-44-5167

開設年月日	建設年月日	種 別	構造	総面積 (㎡)	開所日数 (日)	職員数(人)		H22年度利用状況	
						常勤	非常勤	日帰り	宿 泊
S45	明治時代	非宿泊	W	3,403	308	0	3	3,477	-

神崎市：神崎市脊振 2000 年館

〒842-0201 神崎市脊振町広滝 593-3

TEL 0952-59-2048

開設年月日	建設年月日	種 別	構造	総面積 (㎡)	開所日数 (日)	職員数(人)		H22年度利用状況	
						常勤	非常勤	日帰り	宿 泊
H12.3.21	H12.3.21	非宿泊	RC	395.36	290	2	0	12,083	-

## (6) 同和対策集会所

同和対策審議会の答申及び地域改善対策特定事業に係る国の財政上の特別措置に関する法律の趣旨に則り、整備された同和対策集会所の設置状況

市町名	集会所名	建築年度	構造	延床面積(m <sup>2</sup> )	施設内容
佐賀市	佐賀市立同和教育集会所	S59	鉄筋二階	146	研修室、事務室、調理実習室、和室、ホール、その他
	佐賀市立田代ふれあいセンター	H6	鉄骨平屋	103	研修室、事務室、調理実習室、和室、ホール、倉庫、その他
	佐賀市立大和教育集会所	S51	木造二階	132	集会室、研修室、調理実習室、事務室兼図書室、学習室、その他
	佐賀市立久保田教育集会所	S53	木造平屋	87	集会室、研修室(和室)、学習室、調理実習室、その他
唐津市	唐津市唐津同和教育集会所	S59	鉄筋二階	159	研修室、小研修室、調理実習室、倉庫、事務室、応接室兼図書室
	唐津市相知同和教育集会所	S59	鉄筋二階	132	研修室2、調理実習室、事務室、その他
鳥栖市	鳥栖市同和教育集会所	S61	鉄筋二階	146	研修室2、調理実習室、事務室、その他
多久市	多久市鳥居原教育集会所	S50	木造平屋	147	大会議室、小会議室、図書室、調理実習室、事務室、その他
	多久市立同和教育集会所	S59	鉄筋二階	146	研修室2、和室、調理実習室、ホール、その他
伊万里市	伊万里市立同和教育集会所	S63	鉄筋二階	146	研修室2、調理実習室、事務室、ホール、その他
鹿島市	鹿島市立教育集会所	S55	木造平屋	164	大会議室、小会議室、児童室、調理実習室、相談室、ホール、その他
	鹿島市立同和教育集会所	S59	鉄筋二階	146	研修室2、調理実習室、事務室、ホール、その他
小城市	小城市下畑田教育集会所	S51	木造平屋	166	大会議室、小会議室、調理実習室、児童室兼図書室、学習室、その他

## 社会教育関係団体

### 1 社会教育関係団体一覧

団 体 名	代表者名	事 務 局 所 在 地	電話・ファックス
佐賀県社会教育委員連絡協議会	上野 景三	〒840-8570 佐賀市城内一丁目1-59 県社会教育・文化財課内	TEL 0952-25-7358 FAX 0952-25-7320
佐賀県公民館連合会	吉木 靖範	〒840-8570 佐賀市城内一丁目1-59 県社会教育・文化財課内	TEL 0952-25-7358 FAX 0952-25-7320
佐賀県高等学校 P T A 連 合 会	小出 邦彦	〒840-0814 佐賀市成章町7番29号 県社会教育・文化財課分室内	TEL 0952-29-2573 FAX 0952-26-5435
佐賀県 P T A 連 合 会	西岡 豊	〒840-0047 佐賀市与賀町1-24 県 P T A 会館内	TEL 0952-26-2276 FAX 0952-26-2265
佐賀県地域婦人連絡協議会	三苫紀美子	〒840-0814 佐賀市成章町2-16 県婦人会館内	TEL 0952-25-2101 FAX 0952-25-2102
佐賀県連合青年団	内田 伸也	〒849-0923 佐賀市日の出一丁目21-50 県青年会館内	TEL 0952-31-1074 FAX 0952-31-1074
佐賀県子ども会連合会	吉田 欣也	〒840-0814 佐賀市成章町7番29号 県社会教育・文化財課分室内	TEL 0952-24-0602 FAX 0952-20-6222
日本ボーイスカウト 佐賀県連盟	嘉瀬 慶昭	〒849-1101 杵島郡白石町今泉89-4 (古賀三代好方)	TEL 0952-29-9301 FAX 0952-29-9301
ガールスカウト日本連盟 佐賀県支部	堤 いと代	〒841-0051 鳥栖市元町1216-6 (淵 照美方)	TEL 0942-82-5816 FAX 0942-82-5816

2 P T A

(1) P T A の現況

学校種別 P T A 数・会員数(平成 2 3 年 5 月 1 日現在)

区 分	小 学 校	中 学 校 (私立を含む)	小中合同	小・中学校計	高等学校
	P T A 数	157	80	13	250
会 員 数	29,663	22,855	886	53,404	28,729

合同とは、小・中学校 P T A 合同組織をいう。

(2) P T A 被表彰一覧(平成 2 2 年度)

PTA・育友会名	所 在 地	電 話	活動内容(特色)	表彰者
鳥栖小学校 PTA	鳥栖市元町 1162 番地	0942-83-2535	下校時や夏休み中のパトロールや地域の老人会、婦人会と連携した登下校時の挨拶運動など子どもたちの安心・安全への取組を積極的に実施。	文科省
循誘小学校 PTA	佐賀市高木瀬町 15 番 30 号	0952-22-4436	父親が中心となって夏休みのキャンプを実施するなど父親の力を活動に生かす取組。公民館と共同でのふれあい祭りの実施や通学合宿へのスタッフ参加など地域と連携・協力した取組を実施。	文科省
金立養護学校 P T A	佐賀市金立町金立 2339-1	0952-98-1135	地区ごとに保護者会を開き、情報交換会を行い、学校の自立活動教育に寄与。保護者会と共催して、親子行事のキャンプや各地区のサマースクール(3 回)を毎年実施。	文科省
古枝小学校 PTA	鹿島市古枝甲 1248 番地 2	0954-62-3702	地域を巻き込む活動が多く、PTA「子ども見守り隊」と地区の「地域サポート隊」の支援で、児童の安全確保が図られている。PTA は古枝小独自の「校内腕相撲・相撲大会」を計画運営し親子共に成長を感じる時を提供。	日 P
上峰中学校 PTA	三養基郡上峰町 大字坊所 2659	0952-52-3834	校外の巡回指導や登校時の一声運動など安全指導に励む。PTA のネットワークで子どもの状況を逐一把握。会員研修は、DVD 視聴での学習会や校区内県立高の視察研修等実施。	日 P
七山小中学校 育 友 会	唐津市七山藤川 2263 番地	0955-58-2009	H20 年 4 月より、小中一貫教育の体制作りをきっかけに、小中の育友会が統合。交通安全指導、環境整備、広報誌作成などに実績を上げる。「七山の小中一貫教育」の実践報告も。	九 P
佐賀市立成章 中 学 校 P T A	佐賀市成章町 7-1	0952-24-4265	H19 年度、父親の出番を創るということで「おやじの会」を立ち上げた。生徒が安心して学校生活が送れるように、環境整備に力を入れ、会員卒業後も地域と連携して活動継続。	九 P
多久市立東部 小 学 校 育 友 会	多久市東多久町 大字別府 3310	0952-76-2002	樹木伐採、除草作業等学校環境の整備、地域安全パトロール、交通立番、避難訓練時の引率、親子常会の実施、ふれあい命の授業の実施などユニークな活動を展開。	九 P
東唐津小学校 P T A	唐津市東唐津 4 丁目 4-29	0955-72-3501	S35 年、S43 年、S50 年の三度にわたり子ども郵便局が郵政大臣賞を受賞、現在は PTA の簡易保険部活動として継承。「地曳網」行事も継続し、山の学校「竹木場小」との交流も継承。	九 P
大町町立大町 小 学 校 P T A	杵島郡大町町大字 大町 5763 番地	0952-82-2036	安全確保のため、通学路、危険箇所、子ども 110 番の点検、月 3 回の交通指導、あいさつ運動の励行、また全ての学級で読み聞かせを行。	九 P
嬉野市立吉田 中 学 校 P T A	嬉野市嬉野町大字 吉田丙 3016	0954-43-9321	春に田植えと芋差し、秋には稲刈りと芋堀を行うなど勤労体験を通して、汗を流す大変さ、自然との関わりを体感する。餅つきや焼き芋などを楽しみ、勤労生産学習に力を!	九 P
鹿 島 高 校 教 育 振 興 会	鹿島市高津原 4 6 2	0954-62-4136	バザーの収益金を図書購入費として寄付し、母親文庫を充実。読書に関する取り組みで、平成 1 9 年度には文部科学大臣賞を受賞。	全高 P
神 埼 高 校 後 援 会	神崎市田道ケ里 2 2 1 3	0952-52-3118	後援会による職業講話(保護者や O B が講師)を行っている。地元の特産品(うどん)を使って「3 年生激励会・マラソン大会」後にうどん会を実施。	全高 P
佐賀工業高校 教 育 後 援 会	佐賀市緑小路 1 - 1	0952-24-4356	役員会を毎月開催。後援会新聞「かけはし」を年 2 回発行。卒業時には、後援会主催の「3 年生を送る会」を企画・運営している。	九高 P
巖 木 高 校 教 育 振 興 会	唐津市巖木町巖木 7 2 7	0955-63-2535	地域の駅舎の清掃活動を生徒と共に土曜日を利用して実施。朝の挨拶運動を 1 0 月に、地域別保護者会を 1 1 月に実施している	九高 P

## (3) 市町別PTA組織状況

(平成23年5月1日現在)

市町名	単 位 P T A 数				正 会 員 数				補助金 決算額 (千円)
	小学校	中学校	合同	計	小学校	中学校	合同	計	
佐賀市	33	15	4	52	11,085	6,218	371	17,674	300
唐津市	29	16	6	51	5,338	3,115	244	8,697	719
鳥栖市	8	4	0	12	3,864	1,880	0	5,744	270
多久市	7	3	0	10	1,200	658	0	1,858	63
伊万里市	15	7	1	23	2,732	1,573	33	4,338	80
武雄市	11	5	0	16	2,139	1,234	0	3,373	0
鹿島市	7	2	0	9	1,413	957	0	2,370	0
小城市	8	4	0	12	2,418	1,464	0	3,882	0
嬉野市	7	3	1	11	849	802	31	1,682	207
神崎市	6	2	1	9	1,308	744	93	2,145	246
吉野ヶ里町	2	2	0	4	832	482	0	1,314	840
基山町	2	1	0	3	772	462	0	1,234	77
上峰町	1	1	0	2	470	289	0	759	27
みやき町	4	3	0	7	1,142	641	0	1,783	0
玄海町	2	2	0	4	371	176	0	547	420
有田町	4	2	0	6	911	559	0	1,470	0
大町町	1	1	0	2	251	165	0	416	53
江北町	1	1	0	2	405	245	0	660	118
白石町	8	3	0	11	1,061	787	0	1,848	429
太良町	2	2	0	4	449	325	0	774	0
私立学校	0	6	0	6	0	1,250	0	1,250	0
合 計	158	85	13	256	39,010	24,026	772	63,818	-



### 3 市町別子ども会及びその他の少年団体組織状況

(平成22年度)

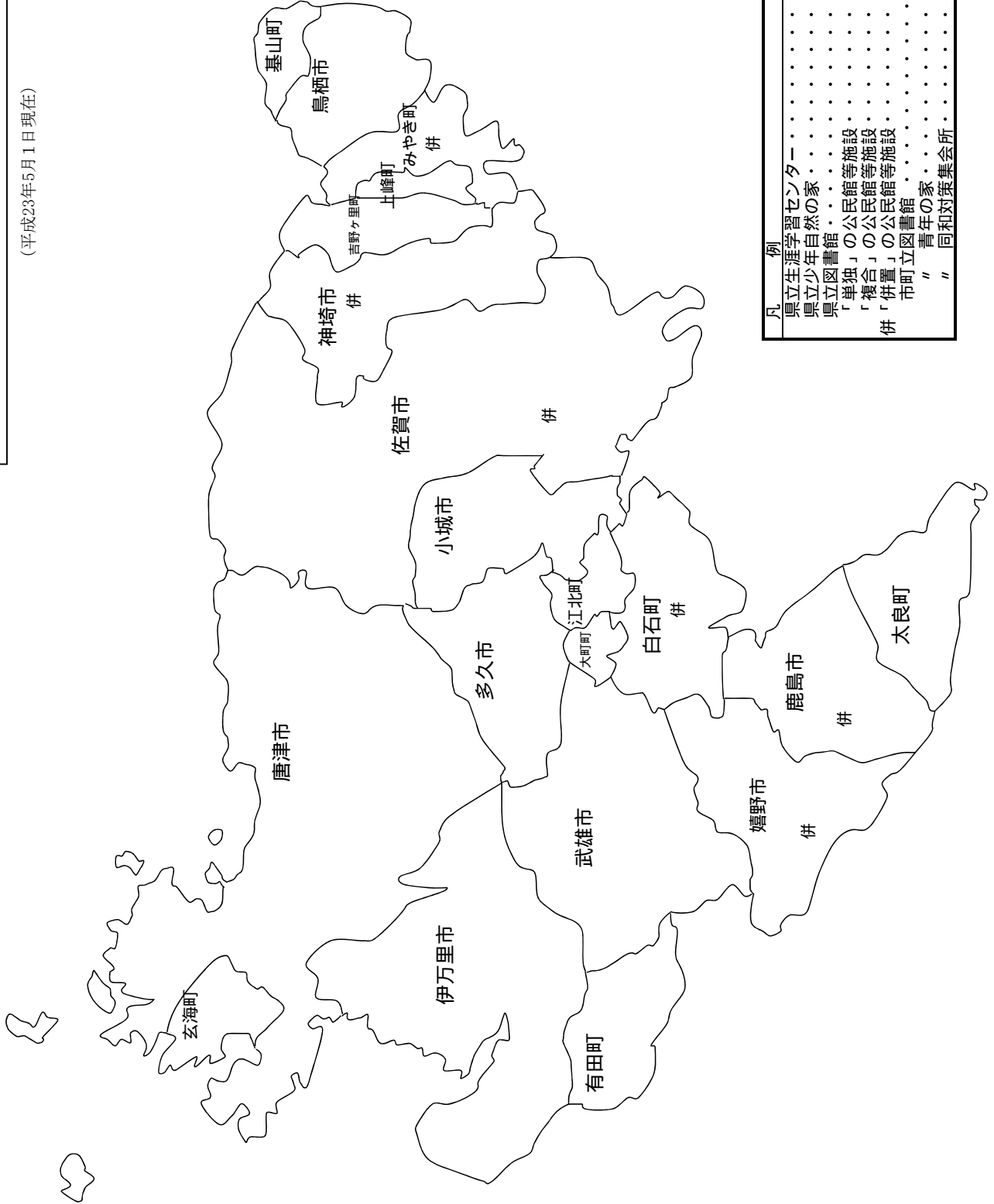
市町名	子ども会					ボーイスカウト					ガールスカウト				
	団体数	小	中	高	補助金 決算額 (千円)	団体数	小	中	高	補助金 決算額 (千円)	団体数	小	中	高	補助金 決算額 (千円)
佐賀市	474	12,302	2,896	26	1,459	3	72	36	12	93	1	8	0	3	0
唐津市	237	4,765	1,456	0	1,130	3	12	11	16	252	0	0	0	0	0
鳥栖市	56	3,734	948	1	200	1	17	6	2	30	1	4	3	5	0
多久市	84	1,165	548	15	50	1	4	6	1	0	0	0	0	0	0
伊万里市	13	3,407	1,561	21	135	2	10	7	11	15	0	0	0	0	0
武雄市	120	2,442	1,318	0	0	0	0	0	0	0	0	0	0	0	0
鹿島市	78	1,937	1,017	6	300	1	7	9	6	0	0	0	0	0	0
小城市	155	2,628	1,442	67	0	0	0	0	0	0	0	0	0	0	0
嬉野市	75	1,399	535	0	486	0	0	0	0	0	0	0	0	0	0
神崎市	99	1,663	676	0	289	0	0	0	0	0	0	0	0	0	0
吉野ヶ里町	1	1,016	73	0	575	0	0	0	0	0	0	0	0	0	0
基山町	1	883	248	1	180	1	18	13	4	0	1	12	4	1	0
上峰町	1	657	309	0	52	0	0	0	0	0	0	0	0	0	0
みやき町	57	1,310	296	0	491	0	0	0	0	0	0	0	0	0	0
玄海町	30	416	193	0	31	0	0	0	0	0	0	0	0	0	0
有田町	1	1,322	698	0	0	1	18	3	7	0	0	0	0	0	0
大町町	31	386	160	30	0	0	0	0	0	0	0	0	0	0	0
江北町	32	475	165	11	0	0	0	0	0	0	0	0	0	0	0
白石町	109	1,369	828	0	0	1	14	4	0	70	0	0	0	0	0
太良町	39	540	306	0	32	0	0	0	0	0	0	0	0	0	0
合計	1,693	43,816	15,673	178	-	14	172	95	59	-	3	24	7	9	-
		59,667					326					40			

#### 4 市町地域青年団及び地域婦人会組織状況

市町名	地域青年団（平成23年5月1日現在）				地域婦人会（平成22年度）			
	団体数	成 員 数			補助金 決算額 (千円)	単位数	会 員 数	補助金 決算額 (千円)
		男	女	計				
佐 賀 市	3	46	13	59	184	7	1,500	1,211
唐 津 市	4	69	5	74	670	8	1,604	2,803
鳥 栖 市	0	0	0	0	0	3	259	300
多 久 市	0	0	0	0	0	3	493	90
伊 万 里 市	0	0	0	0	0	7	1,454	232
武 雄 市	1	14	5	19	30	9	3,685	720
鹿 島 市	1	4	3	7	0	0	0	0
小 城 市	0	0	0	0	0	4	512	1,300
嬉 野 市	1	4	2	6	58	3	498	468
神 埼 市	0	0	0	0	0	1	1,607	1,055
吉野ヶ里町	0	0	0	0	0	1	284	1,150
基 山 町	0	0	0	0	0	0	0	0
上 峰 町	0	0	0	0	0	0	0	0
み や き 町	0	0	0	0	0	1	460	1,457
玄 海 町	0	0	0	0	0	1	236	1,027
有 田 町	0	0	0	0	0	1	934	189
大 町 町	0	0	0	0	0	1	337	219
江 北 町	0	0	0	0	0	1	216	232
白 石 町	2	26	0	26	234	1	787	1,356
太 良 町	0	0	0	0	0	1	112	300
合 計	12	163	28	191	-	53	14,978	-

# 佐賀県内生涯学習・社会教育施設配置図

(平成23年5月1日現在)



凡 例	
県立生涯学習センター	1 館
県立少年自然の家	3
県立図書館	1
「単独」の公民館等施設	94
「複合」の公民館等施設	36
併「併置」の公民館等施設	6
市町立図書館	28
青年の家	2
同和対策集会所	13
136	