

# 防災気象情報の活用について

佐賀地方気象台

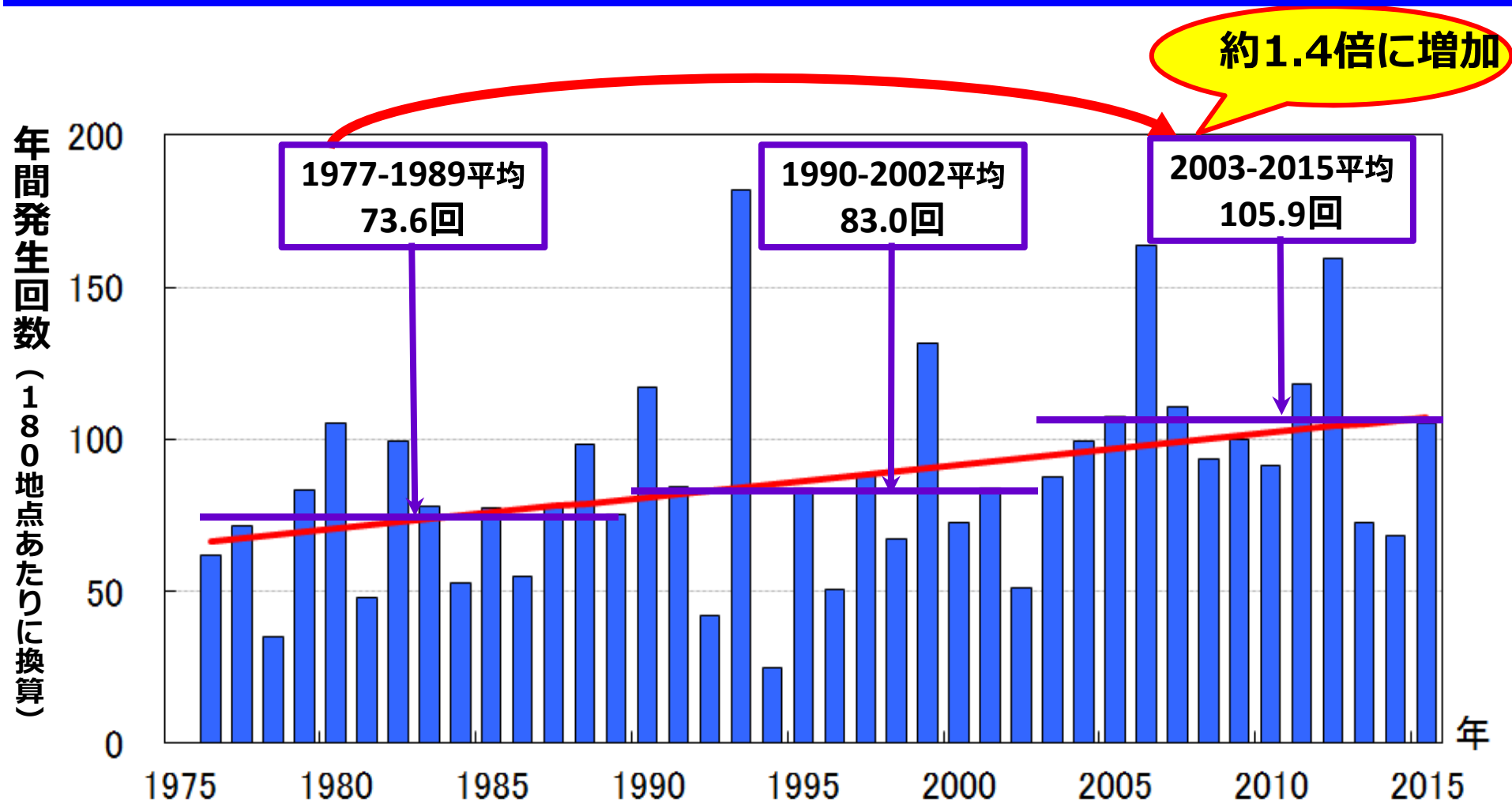
# 説明の流れ

1. はじめに
2. 段階的に発表する防災気象情報
3. 防災気象情報の入手方法
4. 気象台からのお願い

# 1.はじめに

- **近年の雨の傾向**
- 地域のリスクを知る
- 昨年（平成28年）6月の大雨事例

# 近年は非常に激しい雨が増えている



## 九州・山口県のアメダスの1時間降水量50mm以上の年間発生回数

我が国における短時間強雨の増加傾向は、地球温暖化が関連している可能性があるが、観測期間が短いことから、地球温暖化との関連性をより確実に評価するためには今後のさらなるデータの蓄積が必要。

# 大雨による地域のリスク

写真：国土交通省HP

雨の降り方や降る場所によって、もたらされる災害が異なる

大雨

地域で起こり得る災害  
(地域のリスク)を事  
前に把握しておくこ  
とが大切

土石災害



## 土石流

山腹、川底の石や土砂が長雨や集中豪雨などによって一気に下流へと押し流される。上流での大雨により下流域が土石流に襲われる場合もある。

## がけ崩れ

地中にしみ込んだ水分が土の抵抗力を弱め、急激に斜面が崩れ落ちる。

浸水害



## 内水氾濫

河川の水位の上昇や流域内の多量の降雨などにより、河川外における住宅地などの排水が困難となり浸水する。

洪水害



## 外水氾濫

内水氾濫の対語として、河川の氾濫を「外水はん濫」ともいう。上流の大雨による川の増水や氾濫にも注意を払う必要がある。

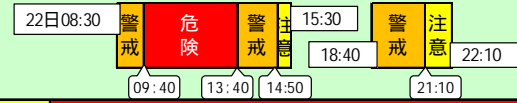
# 平成28年6月の大雨 佐賀県武雄市における防災気象情報等の発表状況

## 佐賀地方気象台発表

土砂災害警戒情報



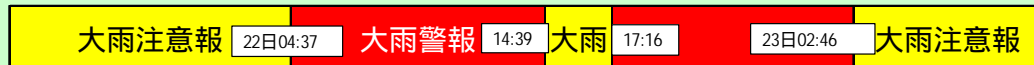
指定河川洪水予報(六角川)



土砂



浸水



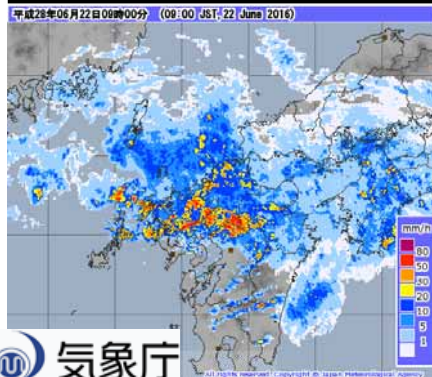
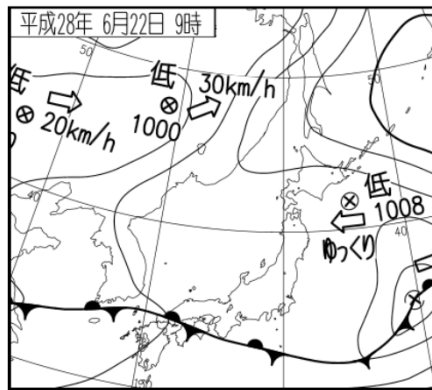
洪水



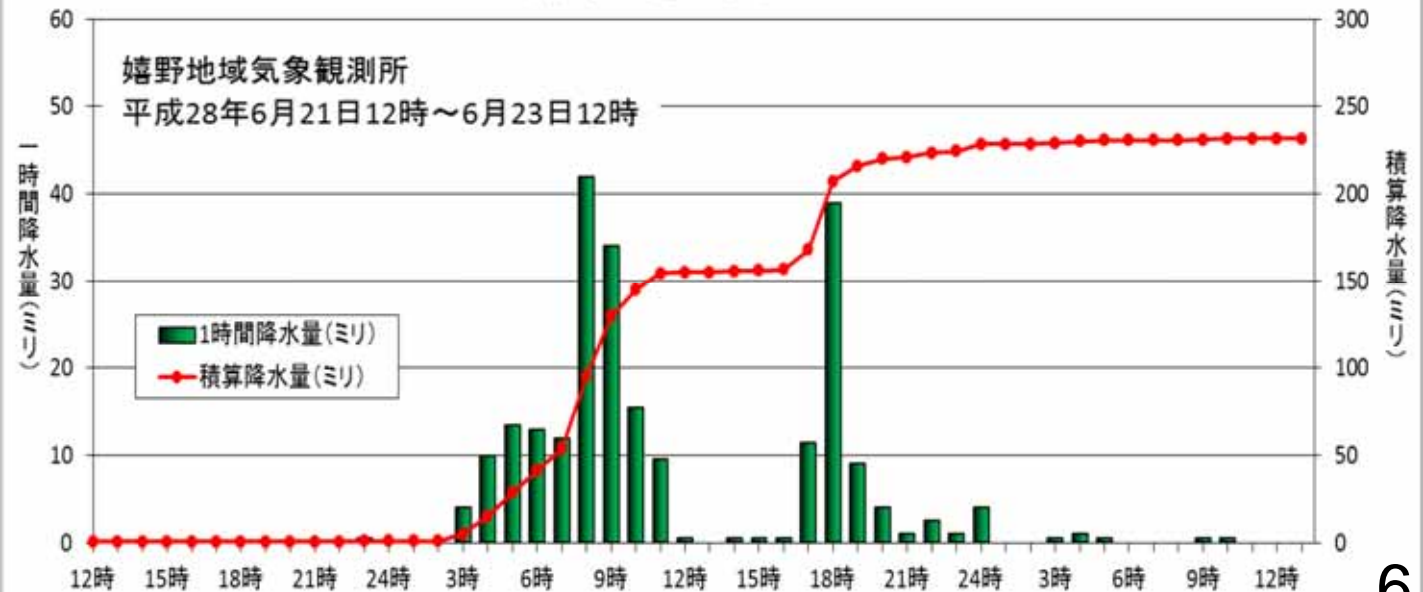
### 大雨に関する佐賀県気象情報



武雄市避難勧告等



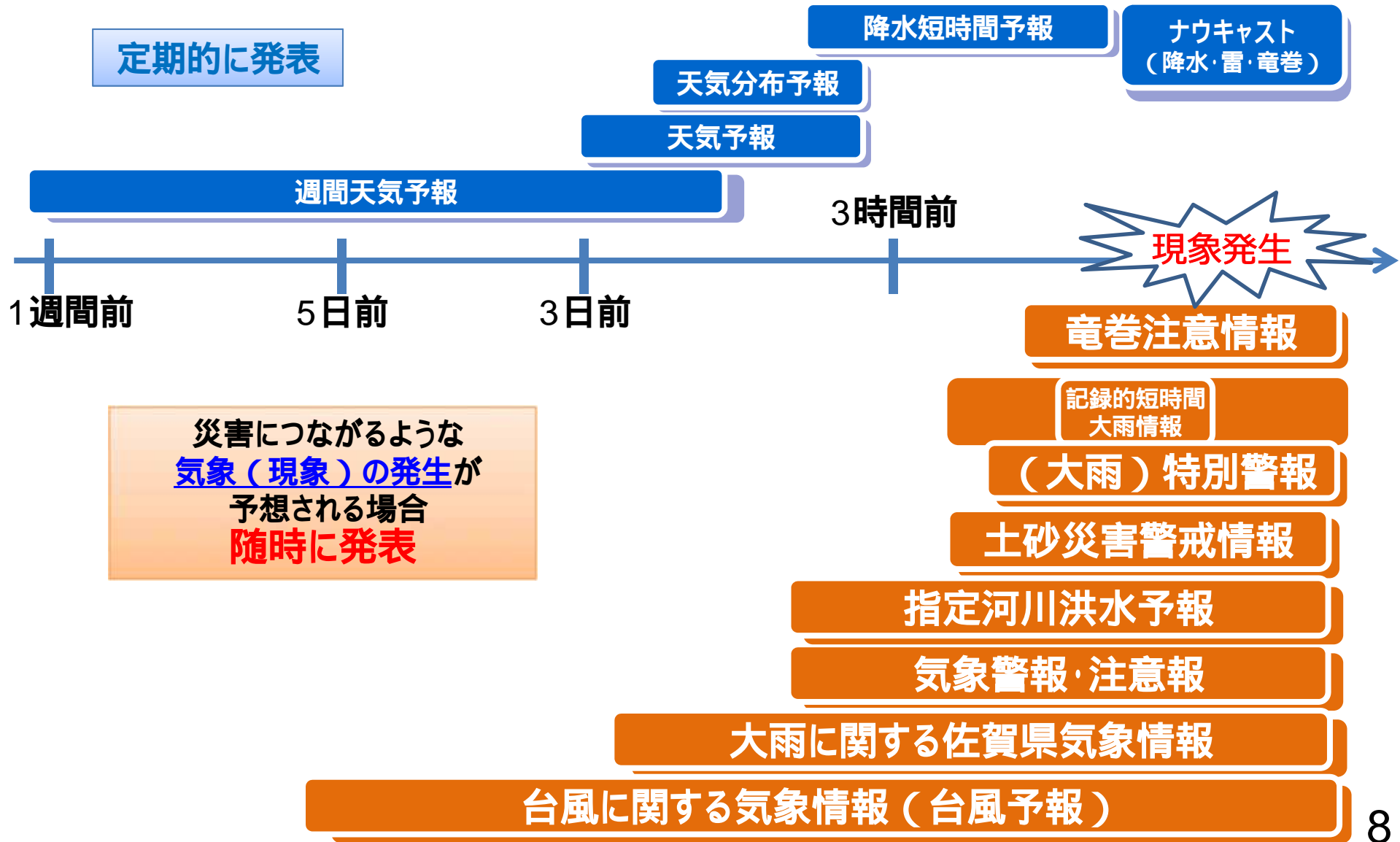
### 嬉野の雨の状況



## 2. 段階的に発表する 防災気象情報

# 段階的に発表する防災気象情報

- ・防災気象情報は、発生するおそれのある現象のスケールを踏まえ、予測可能性に応じて段階的に発表。
- ・現象の発生まで猶予時間のない情報ほど、できるだけ時間、区域、程度を明記した内容。





# 大雨時の気象情報と防災対応・行動

## 大雨

## 気象台が発表する気象情報

## 市町村の防災対応

## 住民の行動

約1日程度前  
大雨の可能性が  
高くなる

土砂災害 浸水害 洪水害

### 大雨に関する気象情報

警報・注意報に先立ち発表（予告的）

・担当職員の連絡体制確認

防  
災  
情  
報

- ・窓や雨戸など家の外の点検
- ・避難場所の確認
- ・非常持出品の点検

半日～数時間前  
大雨始まる

大雨注意報 洪水注意報

警報になる可能性がある場合はその旨記述

- ・連絡要員の配置
- ・気象状況を把握する体制

提  
供

- ・気象情報に気をつける
- ・テレビ、ラジオ、気象庁HPなどから最新の気象情報入手
- ・危険な場所に近づかない

雨が強まる

### 大雨に関する気象情報

雨の状況や予想を適宜発表

- ・警戒すべき区域の巡視

シ  
ス  
テ  
ム

- ・避難準備・高齢者等避難開始の対象区域の住民は避難の準備をする
- ・避難準備・高齢者等避難開始の対象区域の要配慮者は立ち退き避難
- ・日頃と異なったことがあれば市役所などへ通報

数時間前～  
2時間程度前

大雨警報  
(土砂災害)

大雨警報  
(浸水害)

洪水警報

大雨の期間、予想雨量、警戒を要する事項などを示す

- ・警報の住民への周知
- ・避難場所の準備・開設
- ・必要区域に避難準備・高齢者等避難開始発令

等

- ・避難準備・高齢者等避難開始の対象区域の要配慮者は立ち退き避難
- ・日頃と異なったことがあれば市役所などへ通報
- ・避難勧告や避難指示(緊急)の対象区域の住民は立ち退き避難
- ・直ちに命を守る行動をとる（避難所へ避難するか、外出することが危険な場合は屋内で安全を確保する）

雨が一層  
激しくなる

### 大雨に関する気象情報

雨の状況や予想を適宜発表

- ・防災気象情報等の分析について、必要に応じて関係機関へ助言を求める（気象台、河川事務所等）

よ  
る

- ・避難勧告や避難指示(緊急)の対象区域の住民は立ち退き避難
- ・直ちに命を守る行動をとる（避難所へ避難するか、外出することが危険な場合は屋内で安全を確保する）

被害の拡大が  
懸念される

土砂災害  
警戒情報

記録的短時  
間大雨情報

一層の警戒を  
呼びかける短  
文の気象情報

指定河川洪水予報

- ・必要区域に避難勧告発令
- ・必要区域に避難指示(緊急)発令

気  
象  
情  
報

- ・避難勧告や避難指示(緊急)の対象区域の住民は立ち退き避難
- ・直ちに命を守る行動をとる（避難所へ避難するか、外出することが危険な場合は屋内で安全を確保する）

これまでに経験のない大雨となり、さらに、被害の拡大が懸念される（非常事態）

### 大雨特別警報

大雨警報が発表されているすべての市町村が大雨特別警報の対象となる

- ・特別警報を住民へ伝達するとともに、直ちに最善を尽くして身を守るよう住民に呼びかける
- ・避難勧告等の対象区域の範囲は十分かなど、既に実施済みの措置の内容を再確認

の  
入  
手

### 記録的な大雨に関する気象情報

市町村名や地域名を記述



# 気象情報 (警報・注意報に先立って発表)

Saga Local Meteorological Observatory

- ・「警報や注意報に先立って現象を予告し、注意を呼びかける」役割があります。24時間から2～3日先に災害に結びつくような激しい現象が発生する可能性のあるときに発表。

大雨と落雷及び突風に関する佐賀県気象情報 第1号  
平成26年8月21日11時05分 佐賀地方气象台発表  
(見出し)

佐賀県では、22日未明から明け方にかけて局地的に雷を伴った非常に激しい雨が降り、大雨のおそれがあります。低地の浸水、土砂災害、河川の増水やはん濫に警戒し、落雷や竜巻などの激しい突風に注意してください。

(本文)

朝鮮半島付近には、前線を伴った低気圧があつて北東へ進んでいます。前線は22日にかけて九州北部地方まで南下し、この低気圧や前線に向かって、暖かく湿った空気が流れ込む見込みです。

このため、佐賀県では22日未明から明け方にかけて、局地的に雷を伴った非常に激しい雨が降り、大雨となる所があるでしょう。

これまでの雨で地盤の緩んでいる所がありますので、土砂災害に警戒が必要です。

< 雨の予想 >

21日12時から22日12時までに予想される雨量(多い所)

1時間雨量 60ミリ

24時間雨量 150ミリ

< 満潮時刻 >

大浦港 21日 19時00分

22日 06時54分 19時42分

< 防災事項 >

低地の浸水、土砂災害、河川の増水やはん濫などに警戒してください。

また、落雷や竜巻などの激しい突風にも注意してください。発達した積乱雲の近づく兆しがある場合には、建物内に移動するなど、安全確保に努めてください。

今後、气象台が発表する警報や注意報、竜巻注意情報、気象情報などに十分留意してください。

次の情報は、21日16時30分頃発表の予定です。

# 大雨時の気象情報と防災対応・行動

大雨	気象台が発表する気象情報	市町村の防災対応	住民の行動
約1日程度前 大雨の可能性が高くなる	大雨に関する気象情報 大雨に関する気象情報	担当職員の連絡体制確認	防 災 情 報 提 供 シ ス テ ム 等 に よ る 気 象 情 報 の 入 手
半日～数時間前 大雨始まる	大雨注意報 洪水注意報 警報になる可能性がある場合はその旨記述	連絡要員の配置 気象状況を把握する体制	防 災 情 報 提 供 シ ス テ ム 等 に よ る 気 象 情 報 の 入 手
雨が強まる	大雨に関する気象情報 雨の状況や予想を適宜発表	警戒すべき区域の巡視	防 災 情 報 提 供 シ ス テ ム 等 に よ る 気 象 情 報 の 入 手
数時間前～ 2時間程度前	大雨警報 (土砂災害) 大雨警報 (浸水害) 洪水警報 大雨の期間、予想雨量、警戒を要する事項など記述	警報の住民への周知 避難場所の準備・開設 必要区域に避難準備・高齢者等避難開始発令	防 災 情 報 提 供 シ ス テ ム 等 に よ る 気 象 情 報 の 入 手
雨が一段 激しくなる	大雨に関する気象情報 雨の状況や予想を適宜発表	防災気象情報等の分析について、必要に応じて関係機関へ助言を求める (気象台、河川事務所等)	防 災 情 報 提 供 シ ス テ ム 等 に よ る 気 象 情 報 の 入 手
被害の拡大が 懸念される	土砂災害警戒情報 記録的短時間大雨情報 一層の警戒を呼びかける短文の気象情報	必要区域に避難勧告発令 必要区域に避難指示(緊急)発令	防 災 情 報 提 供 シ ス テ ム 等 に よ る 気 象 情 報 の 入 手
これまでに経験のない大雨となり、さらに、被害の拡大が懸念される (非常事態)	大雨特別警報 大雨警報が発表されているすべての市町村が大雨特別警報の対象となる 記録的な大雨に関する気象情報 市町村名や地域名を記述	特別警報を住民へ伝達するとともに、直ちに最善を尽くして身を守るよう住民に呼びかける 避難勧告等の対象区域の範囲は十分かなど、既に実施済みの措置の内容を再確認	防 災 情 報 提 供 シ ス テ ム 等 に よ る 気 象 情 報 の 入 手



# 警報・注意報 (警報・注意報に先立って発表)

Saga Local Meteorological Observatory

気象庁ホームページでの掲載例  
平成27年6月15日08時09分  
鹿児島県の名瀬測候所で発表された  
“大雨・洪水警報” 大雨警報は継続

気象庁  
Japan Meteorological Agency

ホーム 防災情報 各種データ・資料 知識・講座

ホーム > 防災情報 > 気象警報・注意報

気象警報・注意報：十島村

地方  府県

十島村に土砂災害警戒情報を発表中です！！

平成27年 6月15日08時09分 名瀬測候所

奄美地方（鹿児島県）の注意警戒事項  
奄美地方では、15日昼過ぎまで土砂災害に、15日昼前まで低い土地の浸水や河川の増水に警戒してください。

=====

十島村 **【発表】洪水警報** **【継続】大雨警報(土砂災害、浸水害)** **雷注意報**

特記事項 土砂災害警戒 浸水警戒  
土砂災害 警戒期間 15日昼過ぎまで  
注意期間 15日昼過ぎまで  
浸水 警戒期間 15日昼前まで  
注意期間 15日昼前まで  
1時間最大雨量 70ミリ  
洪水 警戒期間 15日昼前まで  
注意期間 15日昼前まで  
雷 注意期間 16日朝にかけて 以後も続く  
付加事項 はん濫 竜巻

警報は重大な災害のおそれがあるときに発表します。  
警報や注意報は、**標題だけではなく、市町ごとの発表内容を確認**するようにしてください。

- 注意期間、警戒期間
- 量的な予想
- 大雨警報の特に警戒すべき災害（浸水害か土砂災害か）
- 付加事項

# 大雨時の気象情報と防災対応・行動

大雨	気象台が発表する気象情報	市町村の防災対応	住民の行動
約1日程度前 大雨の可能性が高くなる	<b>大雨に関する気象情報</b> 警報・注意報に先立ち発表（予告的）	担当職員の連絡体制確認	<b>防災情報提供システム等に</b> ・窓や雨戸など家の外の点検 ・避難場所の確認 ・非常持出品の点検 ・気象情報に気をつける ・テレビ、ラジオ、気象庁HPなどから最新の気象情報を入力 ・危険な場所に近づかない
半日～数時間前 大雨始まる	<b>大雨注意報</b> <b>洪水注意報</b> 警報になる可能性がある場合はその旨記述	・連絡要員の配置 ・気象状況を把握する体制	
雨が強まる	<b>大雨に関する気象情報</b> 雨の状況や予想を適宜発表	・警戒すべき区域の巡視	
数時間前～2時間程度前	<b>大雨警報（土砂災害）</b> <b>大雨警報（浸水害）</b> <b>洪水警報</b> 大雨の期間、予想雨量、警戒を要する事項などを示す	・警報の住民への周知 ・避難場所の準備・開設 ・必要区域に避難準備・高齢者等避難開始発令	・避難準備・高齢者等避難開始の対象区域の住民は避難の準備をする ・避難準備・高齢者等避難開始の対象区域の要配慮者は立ち退き避難 ・日頃と異なったことがあれば市役所などへ通報
雨が一層激しくなる	<b>大雨に関する気象情報</b> 雨の状況や予想を適宜発表	・防災気象情報等の分析について、必要に応じて関係機関へ助言を求める（気象台、河川事務所等）	
被害の拡大が懸念される	<b>土砂災害警戒情報</b> <b>記録的短時間大雨情報</b> <b>一層の警戒を呼びかける短文の気象情報</b>	・必要区域に避難勧告発令 ・必要区域に避難指示（緊急）発令	<b>よる気象情報入手</b> ・避難勧告や避難指示（緊急）の対象区域の住民は立ち退き避難 ・直ちに命を守る行動をとる（避難所へ避難するか、外出することが危険な場合は屋内で安全を確保する）
これまでに経験のない大雨となり、さらに、被害の拡大が懸念される（非常事態）	<b>大雨特別警報</b> 大雨警報が発表されているすべての市町村が大雨特別警報の対象となる <b>記録的な大雨に関する気象情報</b> 市町村名や地域名を記述	・特別警報を住民へ伝達するとともに、直ちに最善を尽くして身を守るよう住民に呼びかける ・避難勧告等の対象区域の範囲は十分かなど、既に実施済みの措置の内容を再確認	



# 土砂災害警戒情報・土砂災害警戒判定メッシュ情報

Saga Local Meteorological Observatory

- ・ 土砂災害発生危険度が非常に高まった市町に、避難勧告等を発令する際の判断や住民の自主避難の参考となるよう、県河川砂防課と気象台が共同で発表
- ・ 明記された市町に、避難の必要な土砂災害が、間際に迫っていることを意味する情報
- ・ 危険度の高まっている地域の絞込みには「土砂災害警戒判定メッシュ情報」を活用

## 土砂災害警戒判定メッシュ情報

### 佐賀県土砂災害警戒情報 第4号

平成25年8月30日 21時04分

佐賀県 佐賀地方気象台 共同発表

【警戒対象地域】

佐賀市 唐津市 鳥栖市\* 多久市\* 伊万里市\* 武雄市\* 鹿島市 小城市\* 嬉野市  
 神埼市 吉野ヶ里町 基山町\* 上峰町 みやき町 玄海町 有田町\* 大町町\* 江北町\*  
 白石町\*

\*印は、新たに警戒対象となった市町村を示します。

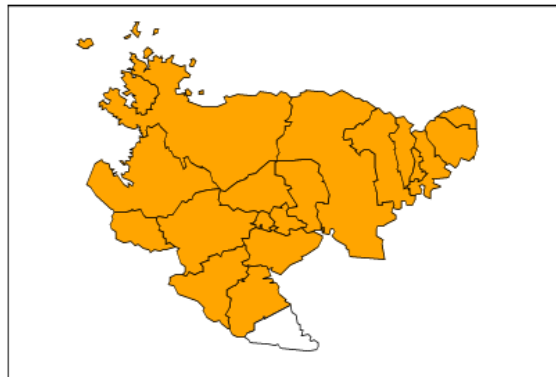
#### 【警戒文】

##### <概況>

降り続く大雨のため、警戒対象地域では土砂災害の危険度が高まっています。

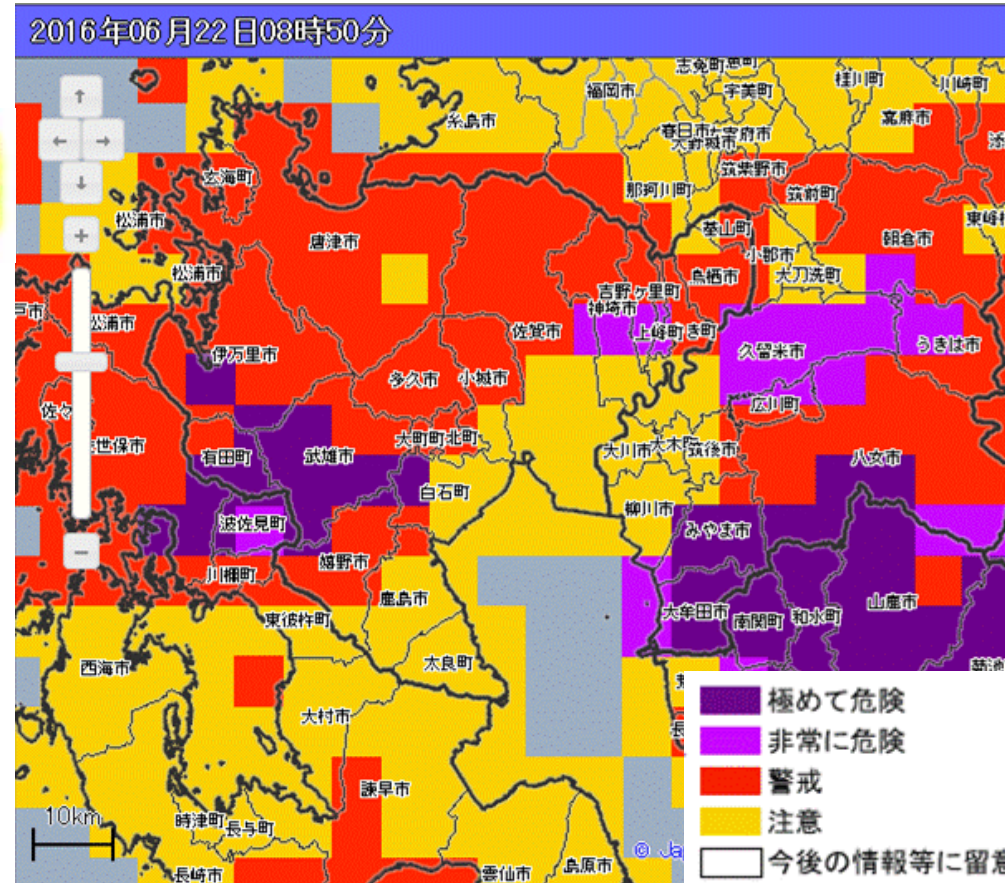
##### <とるべき措置>

崖の近くなど土砂災害の発生しやすい地区にお住まいの方は、早めの避難を心がけるとともに、市町から発表される避難勧告などの情報に注意してください。



警戒対象地域

問い合わせ先  
 0952-25-7162 (佐賀県土づくり本部河川砂防課)  
 0952-32-7027 (佐賀地方気象台技術課)





# 大雨時の気象情報と防災対応・行動

大雨	気象台が発表する気象情報	市町村の防災対応	住民の行動
<p>約1日程度前 大雨の可能性が高くなる</p> <p>▼</p> <p>半日～数時間前 大雨始まる</p> <p>▼</p> <p>雨が強まる</p> <p>▼</p> <p>数時間前～2時間程度前</p> <p>▼</p> <p>雨が一層激しくなる</p>	<p>土砂災害 浸水害 洪水害</p> <p><b>大雨に関する気象情報</b> 警報・注意報に先立ち発表（予告的）</p> <p><b>大雨注意報</b> <b>洪水注意報</b> 警報になる可能性がある場合はその旨記述</p> <p><b>大雨に関する気象情報</b> 雨の状況や予想を適宜発表</p> <p><b>大雨警報（土砂災害）</b> <b>大雨警報（浸水害）</b> <b>洪水警報</b> 大雨の期間、予想雨量、警戒を要する事項などを示す</p> <p><b>大雨に関する気象情報</b> 雨の状況や予想を適宜発表</p>	<p>市町村の防災対応</p> <ul style="list-style-type: none"> <li>担当職員の連絡体制確認</li> <li>連絡要員の配置</li> <li>気象状況を把握する体制</li> <li>警戒すべき区域の巡視</li> <li>警報の住民への周知</li> <li>避難場所の準備・開設</li> <li>必要区域に避難準備・高齢者等避難開始発令</li> <li>防災気象情報等の分析について、必要に応じて関係機関へ助言を求める（気象台、河川事務所等）</li> </ul>	<p>住民の行動</p> <p>防災情報提供システム等に</p> <ul style="list-style-type: none"> <li>窓や雨戸など家の外の点検</li> <li>避難場所の確認</li> <li>非常持出品の点検</li> <li>気象情報に気をつける</li> <li>テレビ、ラジオ、気象庁HPなどから最新の気象情報入手</li> <li>危険な場所に近づかない</li> <li>避難準備・高齢者等避難開始の対象区域の住民は避難の準備をする</li> <li>避難準備・高齢者等避難開始の対象区域の要配慮者は立ち退き避難</li> <li>日頃と異なったことがあれば市役所などへ通報</li> </ul>
<p>被害の拡大が懸念される</p> <p>▼</p>	<p><b>土砂災害警戒情報</b> <b>記録的短時間大雨情報</b> <b>一層の警戒を呼びかける短文の気象情報</b></p> <p>指定河川洪水予報</p>	<ul style="list-style-type: none"> <li>必要区域に避難勧告発令</li> <li>必要区域に避難指示（緊急）発令</li> </ul>	<p>よる気象情報</p> <ul style="list-style-type: none"> <li>避難勧告や避難指示（緊急）の対象区域の住民は立ち退き避難</li> </ul>
<p>これまでに経験のない大雨となり、さらに、被害の拡大が懸念される（非常事態）</p>	<p><b>大雨特別警報</b> 大雨警報が発表されているすべての市町村が大雨特別警報の対象となる</p> <p><b>記録的な大雨に関する気象情報</b> 市町村名や地域名を記述</p>	<ul style="list-style-type: none"> <li>特別警報を住民へ伝達するとともに、直ちに最善を尽くして身を守るよう住民に呼びかける</li> <li>避難勧告等の対象区域の範囲は十分かなど、既に実施済みの措置の内容を再確認</li> </ul>	<p>象情報</p> <ul style="list-style-type: none"> <li>直ちに命を守る行動をとる（避難所へ避難するか、外出することが危険な場合は屋内で安全を確保する）</li> </ul>

# 記録的短時間大雨情報

- ・大雨警報を発表中、府県内で数年に一度程度しか発生しないような短時間の大雨を実際に観測・解析したときに発表

佐賀県の発表基準は、1時間雨量110mm以上

佐賀県記録的短時間大雨情報 第1号

平成27年8月25日07時18分 佐賀地方気象台発表

7時佐賀県で記録的短時間大雨  
佐賀市三瀬村付近で約120ミリ

(アメダス地点の場合 伊万里市で112ミリ)



# 大雨時の気象情報と防災対応・行動

大雨	気象台が発表する気象情報	市町村の防災対応	住民の行動
<p>約1日程度前 大雨の可能性が高くなる</p> <p>▼</p> <p>半日～数時間前 大雨始まる</p> <p>▼</p> <p>雨が強まる</p> <p>▼</p> <p>数時間前～2時間程度前</p> <p>▼</p> <p>雨が一層激しくなる</p>	<p>土砂災害 浸水害 洪水害</p> <p><b>大雨に関する気象情報</b> 警報・注意報に先立ち発表（予告的）</p> <p><b>大雨注意報</b> <b>洪水注意報</b> 警報になる可能性がある場合はその旨記述</p> <p><b>大雨に関する気象情報</b> 雨の状況や予想を適宜発表</p> <p><b>大雨警報（土砂災害）</b> <b>大雨警報（浸水害）</b> <b>洪水警報</b> 大雨の期間、予想雨量、警戒を要する事項などを示す</p> <p><b>大雨に関する気象情報</b> 雨の状況や予想を適宜発表</p>	<p>市町村の防災対応</p> <ul style="list-style-type: none"> <li>担当職員の連絡体制確認</li> <li>連絡要員の配置</li> <li>気象状況を把握する体制</li> <li>警戒すべき区域の巡視</li> <li>警報の住民への周知</li> <li>避難場所の準備・開設</li> <li>必要区域に避難準備・高齢者等避難開始発令</li> <li>防災気象情報等の分析について、必要に応じて関係機関へ助言を求める（気象台、河川事務所等）</li> </ul>	<p>住民の行動</p> <p>防災情報提供システム等に</p> <ul style="list-style-type: none"> <li>窓や雨戸など家の外の点検</li> <li>避難場所の確認</li> <li>非常持出品の点検</li> <li>気象情報に気をつける</li> <li>テレビ、ラジオ、気象庁HPなどから最新の気象情報を入手</li> <li>危険な場所に近づかない</li> <li>避難準備・高齢者等避難開始の対象区域の住民は避難の準備をする</li> <li>避難準備・高齢者等避難開始の対象区域の要配慮者は立ち退き避難</li> <li>日頃と異なったことがあれば市役所などへ通報</li> </ul>
<p>被害の拡大が懸念される</p> <p>▼</p>	<p>土砂災害警戒情報 記録的短時間大雨情報 <b>一層の警戒を呼びかける短文の気象情報</b></p> <p>指定河川洪水予報</p>	<ul style="list-style-type: none"> <li>必要区域に避難勧告発令</li> <li>必要区域に避難指示（緊急）発令</li> </ul>	<p>よる気象情報</p> <ul style="list-style-type: none"> <li>避難勧告や避難指示（緊急）の対象区域の住民は立ち退き避難</li> </ul>
<p>これまでに経験のない大雨となり、さらに、被害の拡大が懸念される（非常事態）</p>	<p><b>大雨特別警報</b> 大雨警報が発表されているすべての市町村が大雨特別警報の対象となる</p> <p><b>記録的な大雨に関する気象情報</b> 市町村名や地域名を記述</p>	<ul style="list-style-type: none"> <li>特別警報を住民へ伝達するとともに、直ちに最善を尽くして身を守るよう住民に呼びかける</li> <li>避難勧告等の対象区域の範囲は十分かなど、既に実施済みの措置の内容を再確認</li> </ul>	<p>象情報</p> <ul style="list-style-type: none"> <li>直ちに命を守る行動をとる（避難所へ避難するか、外出することが危険な場合は屋内で安全を確保する）</li> </ul>

# 一層の警戒を求める短文の気象情報

本文を記述せずに「見出しのみ」の短文で発表

大雨と冷雨及び大風に関する福岡管区気象情報 第4号  
平成26年8月22日05時04分 福岡管区気象台発表

(見出し)

寒冷前線の通過で、福岡地方を中心とする広い範囲において、猛烈な雨となっており、22日朝まで猛烈な雨のおそれがあります。これらの地方では、土砂災害や河川のはん濫の危険度が高まっているため、市町村の発表する避難に関する情報に注意してください。

(本文)

なし

=

顕著な現象が発現し、  
危険な状況を素早く伝えたい場合



# 大雨時の気象情報と防災対応・行動

## 大雨

## 気象台が発表する気象情報

## 市町村の防災対応

## 住民の行動

約1日程度前

大雨の可能性が高くなる



半日～数時間前  
大雨始まる



雨が強まる



数時間前～  
2時間程度前



雨が一層  
激しくなる



被害の拡大が  
懸念される



これまでに経験のない大雨となり、さらに、被害の拡大が懸念される(非常事態)

### 土砂災害

### 浸水害

### 洪水害

### 大雨に関する気象情報

警報・注意報に先立ち発表(予告的)

### 大雨注意報

### 洪水注意報

警報になる可能性がある場合はその旨記述

### 大雨に関する気象情報

雨の状況や予想を適宜発表

### 大雨警報 (土砂災害)

### 大雨警報 (浸水害)

### 洪水警報

大雨の期間、予想雨量、警戒を要する事項などを示す

### 大雨に関する気象情報

雨の状況や予想を適宜発表

### 土砂災害 警戒情報

### 記録的短時間 大雨情報

### 一層の警戒を 呼びかける短 文の気象情報

## 大雨特別警報

大雨警報が発表されているすべての市町村が大雨特別警報の対象となる

### 記録的な大雨に関する気象情報

市町村名や地域名を記述

指定河川洪水予報

担当職員の連絡体制確認

連絡要員の配置  
気象状況を把握する体制

警戒すべき区域の巡視

警報の住民への周知  
避難場所の準備・開設  
必要区域に避難準備・高齢者等避難開始発令

防災気象情報等の分析について、必要に応じて関係機関へ助言を求める(気象台、河川事務所等)

必要区域に避難勧告発令  
必要区域に避難指示(緊急)発令

特別警報を住民へ伝達するとともに、直ちに最善を尽くして身を守るよう住民に呼びかける  
避難勧告等の対象区域の範囲は十分かなど、既に実施済みの措置の内容を再確認

防災情報提供システム等による気象情報の入手

窓や雨戸など家の外の点検  
避難場所の確認  
非常持出品の点検

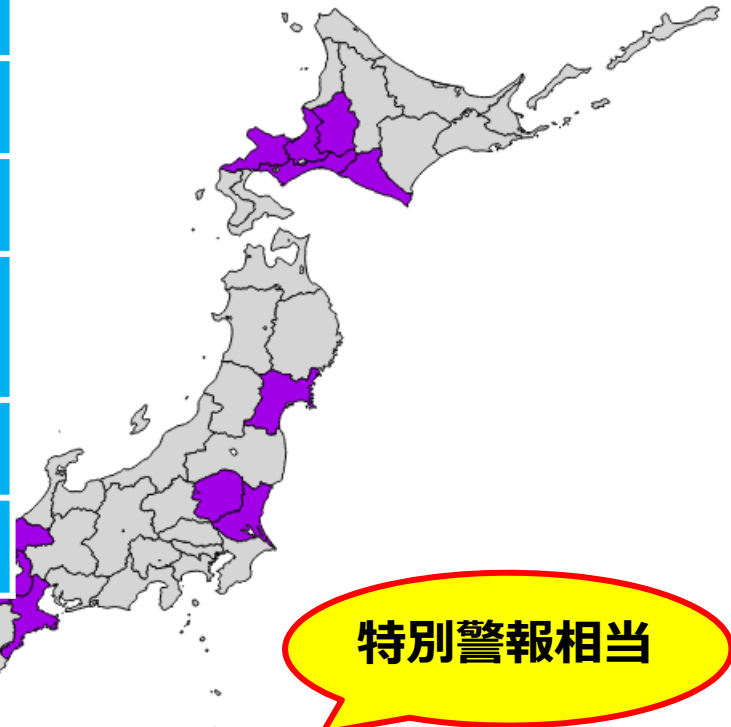
気象情報に気をつける  
テレビ、ラジオ、気象庁HPなどから最新の気象情報を入手  
危険な場所に近づかない

避難準備・高齢者等避難開始の対象区域の住民は避難の準備をする  
避難準備・高齢者等避難開始の対象区域の要配慮者は立ち退き避難  
日頃と異なったことがあれば市役所などへ通報

避難勧告や避難指示(緊急)の対象区域の住民は立ち退き避難  
直ちに命を守る行動をとる(避難所へ避難するか、外出することが危険な場合は屋内で安全を確保する)

# 特別警報（気象）の発表状況 平成25年8月30日運用開始

平成25年	9月16日	福井県・滋賀県・京都府
平成26年	7月7～9日	沖縄県
	8月9～10日	三重県
	9月11日	石狩・後志・空知地方 胆振・日高地方
平成27年	9月10～11日	栃木県、茨城県、宮城県
平成28年	10月3日	沖縄県



**特別警報相当**

九州では気象に関する特別警報は発表されていません。





# 大雨特別警報

気象警報・注意報：宮古島市

地方 府県 市町村 宮古島市

印 再読

気象庁ホームページでの掲載例  
平成26年7月7日18時20分  
沖縄県の宮古島地方気象台で発表された  
“台風に伴う特別警報”

## 宮古島地方で気象特別警報発表中

平成26年 7月 7日 18時20分 宮古島地方気象台発表

宮古島地方の注意警戒事項

【特別警報(暴風、波浪)】宮古島地方では、暴風や高波に警戒してください。

宮古島市 **【発表】暴風、波浪特別警報** [継続] 雷, 高潮注意報

特記事項 8日昼前までに高潮警報に切り替える可能性がある

風 警戒期間 7日夜遅くから 8日夜のはじめ頃にかけて

注意期間 8日夜のはじめ頃にかけて 以後も続く

ピークは8日昼前

北東の風のち南西の風

最大風速 55メートル

波 警戒期間 8日夜のはじめ頃にかけて 以後も続く

注意期間 8日夜のはじめ頃にかけて 以後も続く

ピークは8日朝

波高 14メートル

雷 注意期間 8日夜のはじめ頃にかけて 以後も続く

高潮 警戒期間 8日9時頃から 8日18時頃まで

注意期間 8日0時頃から 8日18時頃まで

ピークは8日9時頃

最高潮位 標高 2.0メートルの高さ

付加事項 うねり 竜巻

大雨特別警報発表直後に、補完的情報として、**「記録的な大雨に関する気象情報」**として、見出しのみの短文形式の情報を発表

記録的な大雨に関する佐賀県気象情報 第 号  
平成 年 月 日 時 分 佐賀地方気象台発表

(見出し)

時 分に大雨特別警報を発表しました。 町、 市を中心に、**これまでに経験したことのないような大雨となっています。**今後、さらに広い範囲で大雨が続くおそれがあります。最大級の警戒をしてください。

(本文)

なし

# 大雨時の気象情報と防災対応・行動

## 大雨

約1日程度前  
大雨の可能性が  
高くなる



半日～数時間前  
大雨始まる



雨が強まる



数時間前～  
2時間程度前



雨が一層  
激しくなる



被害の拡大が  
懸念される



これまでに経験の  
ない大雨となり、  
さらに、被害の  
拡大が懸念される  
(非常事態)

## 気象台が発表する気象情報

土砂災害

浸水害

洪水害

### 大雨に関する気象情報

警報・注意報に先立ち発表(予告的)

大雨注意報

洪水注意報

警報になる可能性がある場合はその旨記述

### 大雨に関する気象情報

雨の状況や予想を適宜発表

大雨警報  
(土砂災害)

大雨警報  
(浸水害)

洪水警報

大雨の期間、予想雨量、警戒を要する事項などを示す

### 大雨に関する気象情報

雨の状況や予想を適宜発表

土砂災害  
警戒情報

記録的短時  
間大雨情報

一層の警戒を  
呼びかける短  
文の気象情報

## 大雨特別警報

大雨警報が発表されているすべての市町村が大雨特別警報の対象となる

### 記録的な大雨に関する気象情報

市町村名や地域名を記述

指定河川洪水予報

## 市町村の防災対応

担当職員の連絡体制確認

連絡要員の配置  
気象状況を把握する体制

警戒すべき区域の巡視

警報の住民への周知  
避難場所の準備・開設  
必要区域に避難準備・高齢者等避難開始発令

防災気象情報等の分析について、必要に応じて関係機関へ助言を求める(気象台、河川事務所等)

必要区域に避難勧告発令  
必要区域に避難指示(緊急)発令

特別警報を住民へ伝達するとともに、直ちに最善を尽くして身を守るよう住民に呼びかける  
避難勧告等の対象区域の範囲は十分かなど、既に実施済みの措置の内容を再確認

防災情報提供システム等による気象情報の入手

## 住民の行動

窓や雨戸など家の外の点検  
避難場所の確認  
非常持出品の点検

気象情報に気をつける  
テレビ、ラジオ、気象庁HPなどから最新の気象情報を入手  
危険な場所に近づかない

避難準備・高齢者等避難開始の対象区域の住民は避難の準備をする  
避難準備・高齢者等避難開始の対象区域の要配慮者は立ち退き避難  
日頃と異なっていたことがあれば市役所などへ通報

避難勧告や避難指示(緊急)の対象区域の住民は立ち退き避難  
直ちに命を守る行動をとる(避難所へ避難するか、外出することが危険な場合は屋内で安全を確保する)

# 3.防災気象情報の入手方法

# 気象台が発表する防災気象情報の伝達

Saga Local Meteorological Observatory

## 社会福祉施設



ご自分の施設がどのような方法で各種防災情報入手しているか今一度ご確認を!!

### 気象庁・気象台HP



気象庁・気象台が発表する情報を掲載しています。

### 都道府県・防災関係機関 市町村・消防本部など



広報車や防災無線などで放送されるほか、佐賀県では「防災ネットあんあん」のメールサービスで、情報を選択して受け取ることができる。

### テレビ・ラジオ



テレビやラジオなどで放送されます。(データ放送(“dボタン”)でも多くの情報が入手可能)

### 民間気象会社など



メールで送ってくれるサービスをしているところもあります。



### 気象庁本庁



地方気象台等

レーダーの画像、や台風の衛星画像等を挿入



警報・注意報等の防災気象情報発表



# 佐賀県防災ネットあんあん

気象情報 避難勧告等の情報取得手段を



メールが届きました。  
安心も届きました。

PUSH (メール受け取り)

佐賀県防災・安全・安心情報配信システム

## 防災ネットあんあん 配信中!

携帯電話などのメール機能を使って、県から防災情報などの情報をすばやく配信します。  
みなさまの安全・安心を確保するために、是非ご利用ください。

無料 メール配信料は  
ご利用者負担

簡単登録

欲しい情報選べます

### ① メール登録方法

携帯電話などからアドレスを直接入力されるか、  
又はQRコードをご利用ください。

<http://esam.jp>  
<アドレス>



<QRコード>  
QRコードは1817  
7-1100-1100-1100  
で読み取ります。

### ② お問い合わせ先

佐賀県 消防防災課 TEL 0952-25-7027

MAIL: [esam@pref.saga.gov.jp](mailto:esam@pref.saga.gov.jp)



## プッシュ型の情報取得

① 「防災ネットあんあん」は防災や防災情報などをいち早くあなたのお手元に届けます。



### ① メール配信内容

防災情報

気象情報、地震情報、津波情報、  
土砂災害

火災情報

火災の発生、重大火情

防災情報

避難所、避難所名、避難所までのルート、  
避難所の状況に関する情報

安否情報

避難所等の安全確認情報

気象情報

大雨警報、台風情報など

生活情報

防災ネットあんあんの情報、  
防災グッズなど

## 4.気象台からのお願い

## プロアクティブの原則

積極的対応という意味。

### 1) 疑わしいときは行動せよ

被害報告等を待って状況がはっきりするまで動かないという態度はいけない

### 2) 最悪事態を想定して行動せよ

正常化バイアス に陥って、希望的観測をしてはいけない

### 3) 空ぶりは許されるが見逃しは許されない

空振り覚悟で積極的に行動（避難）すべき

という3つの原則に則った対応が必要。

正常化バイアス  
「たいしたことはない」と自分に都合の良い情報だけを信じる傾向（normalcy bias）、「**正常化の偏見**」「**正常性バイアス**」という場合もある。

様々な気象情報をご活用いただき、  
早め早めの対応をお願いします！

