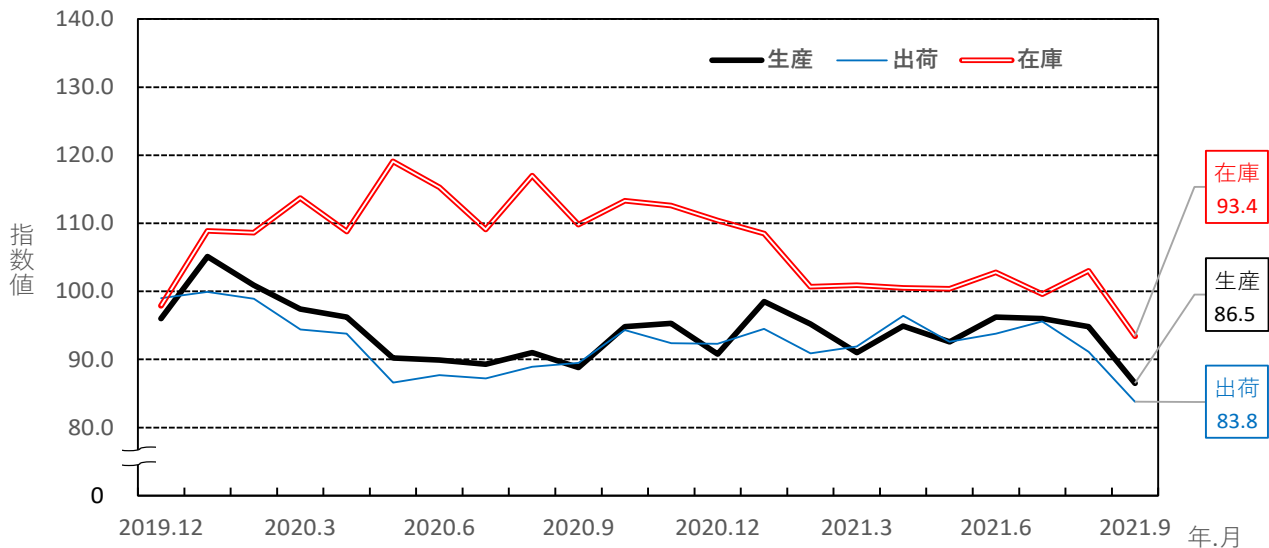


佐賀県鉱工業指数 2021年9月分 (2015年基準)

(前月比)

【生産指数】	86.5	(△8.8%)
【出荷指数】	83.8	(△8.0%)
【在庫指数】	93.4	(△9.3%)

佐賀県鉱工業指数（季節調整済）の推移



佐賀県、九州、全国の指数

2015年=100

	生産指数		出荷指数		在庫指数	
	8月	9月	8月	9月	8月	9月
佐賀県	94.8	86.5	91.1	83.8	103.0	93.4
前月比	△ 1.3	△ 8.8	△ 4.7	△ 8.0	3.4	△ 9.3
前年同月比	6.1	△ 2.7	4.5	△ 6.5	△ 11.9	△ 15.0
九州	R100.1	P92.9	R95.2	P84.4	R92.7	P94.2
前月比	△ 4.5	△ 7.2	△ 6.5	△ 11.3	0.1	1.6
前年同月比	10.7	△ 2.9	6.2	△ 9.9	△ 10.8	△ 8.2
全国	R94.6	P89.5	R92.2	P86.5	R94.9	P98.4
前月比	△ 3.6	△ 5.4	△ 4.4	△ 6.2	△ 0.1	3.7
前年同月比	8.8	△ 2.3	7.2	△ 4.6	△ 3.7	0.8

注) Pは速報値、Rは確報値を表し、指数値はすべて季節調整済指数である。

前月比は季節調整済指数、前年同月比は原指数を比較したものであり、各比率は伸び率(%)である。

九州の指数は九州経済産業局、全国の指数は経済産業省算出による指数である。

2 0 2 1 年 9 月 の 動 向

＜生産指数＞

生産指数は、86.5となり前月比8.8%減と3ヶ月連続の低下となった。

業種別では、食料品工業、汎用機械工業、プラスチック製品工業、セメント・同製品工業、印刷業など21業種中7業種が上昇した。

一方、化学工業、輸送機械工業、電気機械工業、非鉄金属工業、電子部品・デバイス工業など13業種が低下した。

また、前年同月比では2.7%減と5ヶ月ぶりの低下となった。

＜出荷指数＞

生産者出荷指数は、83.8となり前月比8.0%減と2ヶ月連続の低下となった。

業種別では、21業種のうち13業種が上昇した。

前年同月比では6.5%減と6ヶ月ぶりの低下となった。

＜在庫指数＞

生産者製品在庫指数は、93.4となり前月比9.3%減と2ヶ月ぶりの低下となった。

前年同月比では15.0%減と8ヶ月連続の低下となった。

佐 賀 県 鉱 工 業 指 数 業 種 別 動 向

主な上昇業種	ウエイト	季節調整 済指数	前月比 (%)	前年同 月比(%)	摘 要 (前月比)
＜生産指数＞					
食料品工業	2187.8	97.6	6.2	△ 2.0	2ヶ月ぶりの上昇
汎用機械工業	123.5	108.0	28.4	9.1	4ヶ月ぶりの上昇
プラスチック製品工業	268.1	57.7	18.5	△ 26.3	3ヶ月ぶりの上昇
セメント・同製品工業	109.3	75.8	6.8	11.2	2ヶ月ぶりの上昇
印刷業	123.7	91.3	2.5	7.8	2ヶ月ぶりの上昇
＜出荷指数＞					
食料品工業	2043.8	92.8	4.7	△ 4.2	2ヶ月ぶりの上昇
生産用機械工業	432.5	71.7	11.7	△ 21.2	3ヶ月ぶりの上昇
汎用機械工業	107.0	106.0	18.2	8.4	2ヶ月連続の上昇
＜在庫指数＞					
金属製品工業	1194.2	106.3	5.9	19.7	2ヶ月連続の上昇
プラスチック製品工業	378.2	52.8	11.2	△ 56.1	2ヶ月連続の上昇

主な低下業種	ウエイト	季節調整 済指数	前月比 (%)	前年同 月比(%)	摘 要 (前月比)
＜生産指数＞					
化学工業	1583.8	70.6	△ 28.3	3.4	6ヶ月ぶりの低下
輸送機械工業	402.3	80.3	△ 29.0	△ 23.7	2ヶ月連続の低下
電気機械工業	1084.4	73.8	△ 9.6	△ 17.0	2ヶ月連続の低下
非鉄金属工業	406.8	63.1	△ 22.5	18.6	2ヶ月ぶりの低下
電子部品・デバイス工業	707.0	147.2	△ 5.2	12.9	2ヶ月ぶりの低下
＜出荷指数＞					
輸送機械工業	1023.5	65.7	△ 41.9	△ 40.7	3ヶ月連続の低下
電気機械工業	939.6	69.8	△ 15.6	△ 24.2	3ヶ月連続の低下
化学工業	1069.4	87.2	△ 8.4	15.0	3ヶ月ぶりの低下
＜在庫指数＞					
鉄鋼業	2383.3	66.5	△ 21.3	△ 26.9	3ヶ月ぶりの低下
化学工業	1201.9	130.5	△ 12.6	△ 13.5	4ヶ月ぶりの低下

佐賀県鉱工業指数の推移

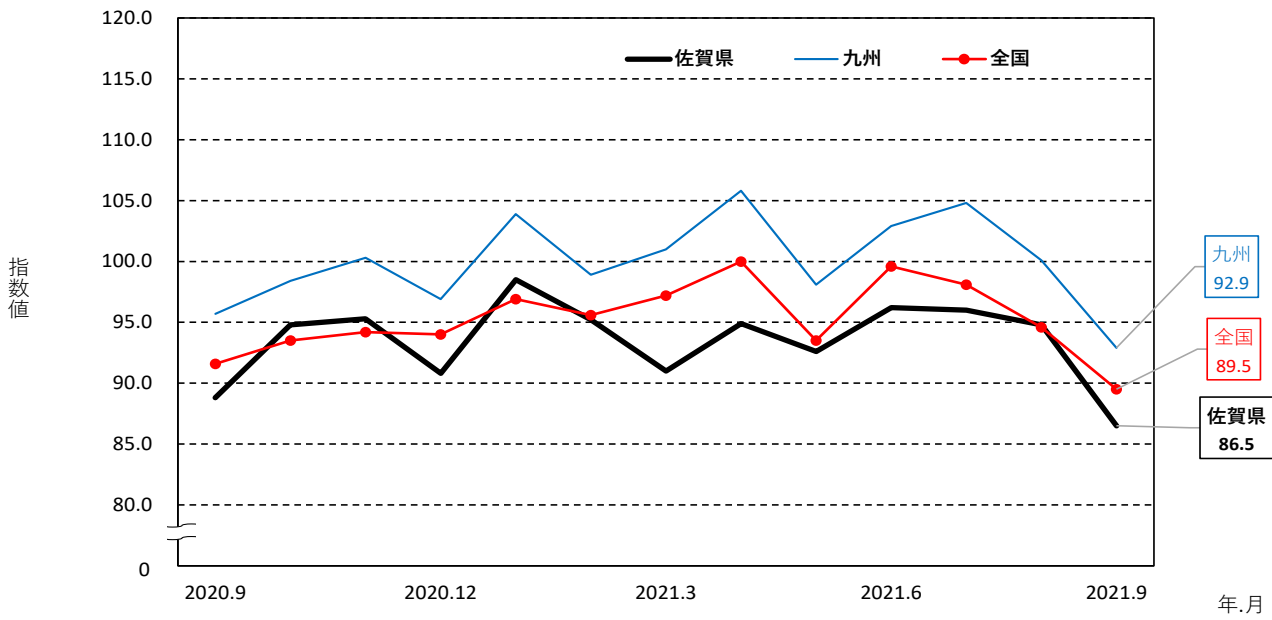
2015年=100

		生産		出荷		在庫		
		原指数	前年同期比	原指数	前年同期比	原指数	前年同期比	
年別	2016年	101.5	1.5	102.0	2.0	98.9	△ 1.1	
	2017年	105.3	3.7	106.3	4.2	94.5	△ 4.4	
	2018年	104.9	△ 0.4	106.0	△ 0.3	90.3	△ 4.4	
	2019年	101.7	△ 3.1	103.1	△ 2.7	102.3	13.3	
	2020年	93.9	△ 7.7	92.1	△ 10.7	112.1	9.6	
四半期別	2020年 III期	88.0	△ 11.6	88.8	△ 12.9	113.2	7.3	
	IV期	98.1	△ 4.8	96.4	△ 7.2	111.6	13.3	
	2021年 I期	93.4	△ 5.8	91.0	△ 4.8	100.3	△ 6.0	
	II期	92.9	2.8	92.4	5.5	103.6	△ 11.5	
	III期	91.1	3.5	90.4	1.8	99.8	△ 11.8	
月別	2020年 7月	90.9	△ 14.0	90.9	△ 15.3	112.2	△ 1.1	
	8月	82.5	△ 9.7	82.6	△ 12.8	116.6	13.8	
	9月	90.5	△ 10.7	93.0	△ 10.6	110.9	10.1	
	10月	99.7	△ 3.8	98.1	△ 8.9	114.0	13.7	
	11月	97.0	△ 6.7	94.2	△ 7.6	111.8	13.3	
	12月	97.5	△ 3.8	97.0	△ 4.9	109.0	12.8	
	2021年 1月	88.3	△ 8.7	85.3	△ 8.6	104.3	0.9	
	2月	90.9	△ 5.6	88.3	△ 5.2	95.8	△ 7.5	
	3月	101.0	△ 3.2	99.4	△ 0.9	100.7	△ 10.9	
	4月	94.9	△ 1.4	95.8	2.8	102.9	△ 7.6	
	5月	85.0	2.7	85.7	7.0	101.0	△ 15.7	
	6月	98.7	7.0	95.7	7.0	106.8	△ 10.8	
	7月	97.7	7.5	97.9	7.7	102.5	△ 8.6	
	8月	87.5	6.1	86.3	4.5	102.7	△ 11.9	
	9月	88.1	△ 2.7	87.0	△ 6.5	94.3	△ 15.0	
			季節調整済指数	前月(期)比	季節調整済指数	前月(期)比	季節調整済指数	前月(期)比
	四半期別	2020年 III期	89.7	△ 2.6	88.5	△ 1.0	112.0	△ 2.1
IV期		93.6	4.3	93.0	5.1	112.1	0.1	
2021年 I期		94.9	1.4	92.4	△ 0.6	103.4	△ 7.8	
II期		94.6	△ 0.3	94.3	2.1	101.2	△ 2.1	
III期		92.4	△ 2.3	90.2	△ 4.3	98.7	△ 2.5	
月別	2020年 7月	89.3	△ 0.7	87.2	△ 0.6	109.1	△ 5.4	
	8月	91.0	1.9	88.9	1.9	117.0	7.2	
	9月	88.8	△ 2.4	89.5	0.7	109.8	△ 6.2	
	10月	94.8	6.8	94.3	5.4	113.3	3.2	
	11月	95.3	0.5	92.4	△ 2.0	112.6	△ 0.6	
	12月	90.8	△ 4.7	92.3	△ 0.1	110.4	△ 2.0	
	2021年 1月	98.5	8.5	94.5	2.4	108.5	△ 1.7	
	2月	95.2	△ 3.4	90.9	△ 3.8	100.7	△ 7.2	
	3月	91.0	△ 4.4	91.9	1.1	100.9	0.2	
	4月	94.9	4.3	96.4	4.9	100.5	△ 0.4	
	5月	92.6	△ 2.4	92.6	△ 3.9	100.4	△ 0.1	
	6月	96.2	3.9	93.8	1.3	102.8	2.4	
	7月	96.0	△ 0.2	95.6	1.9	99.6	△ 3.1	
8月	94.8	△ 1.3	91.1	△ 4.7	103.0	3.4		
9月	86.5	△ 8.8	83.8	△ 8.0	93.4	△ 9.3		

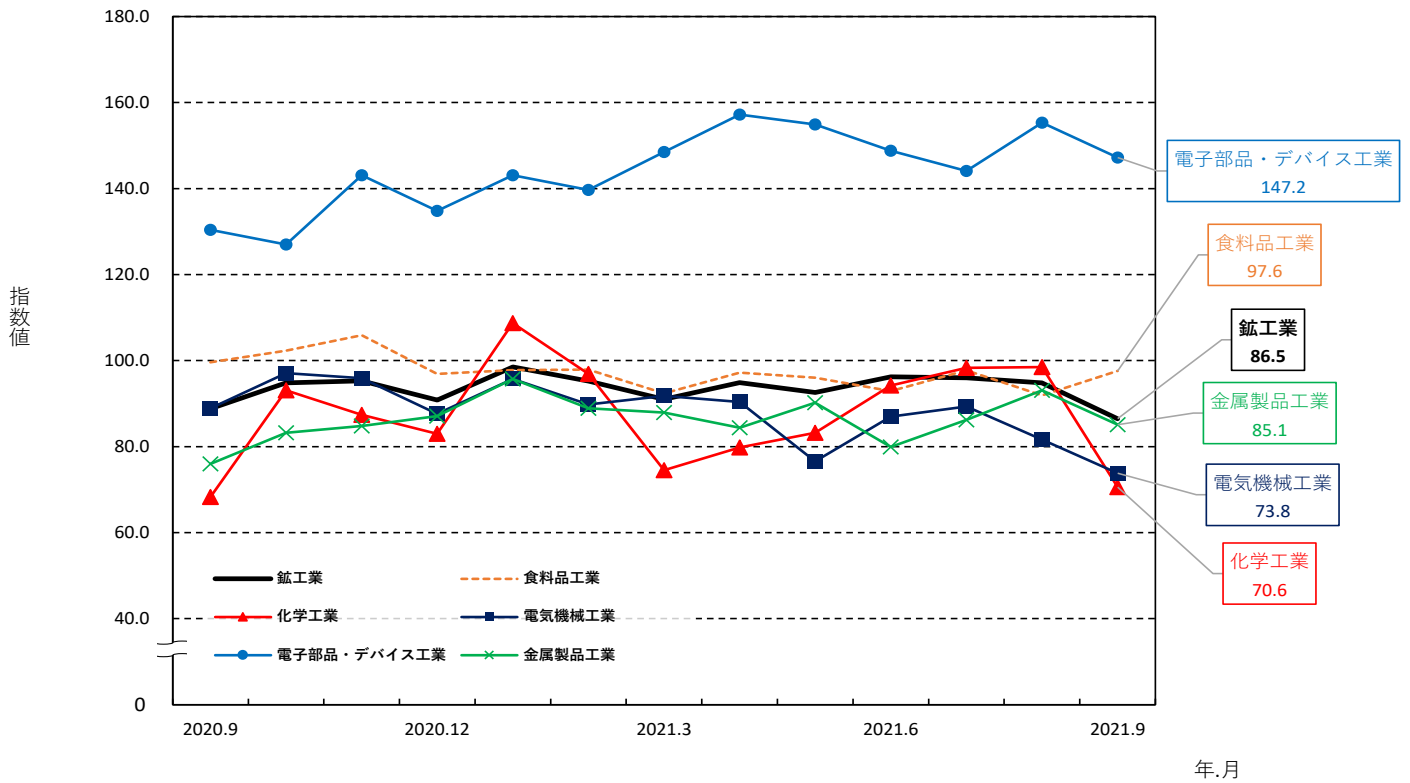
※2021年、2020年の数値は年間補正後若干変動する場合があります。

前年同期比は原指数、前月(期)比は季節調整済指数を比較したものであり、各比率は伸び率(%)である。

佐賀県、九州、全国の生産指数（季節調整済 2015年 = 100）



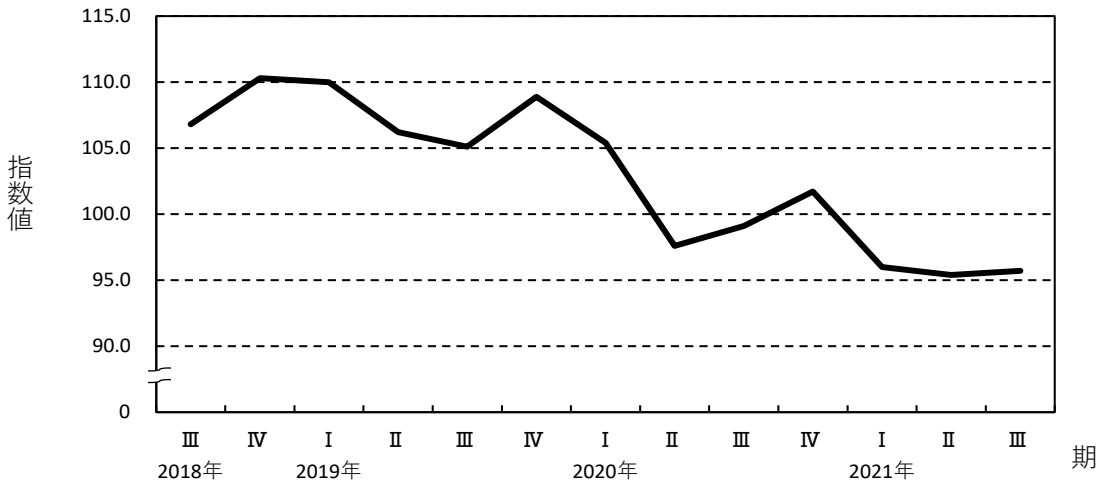
佐賀県の業種別生産指数 ウェイト1～5位（季節調整済 2015年 = 100）



佐賀県主要業種の四半期別生産指数の推移
(2018年Ⅲ期から2021年Ⅲ期まで)

(季節調整済 2015年=100)

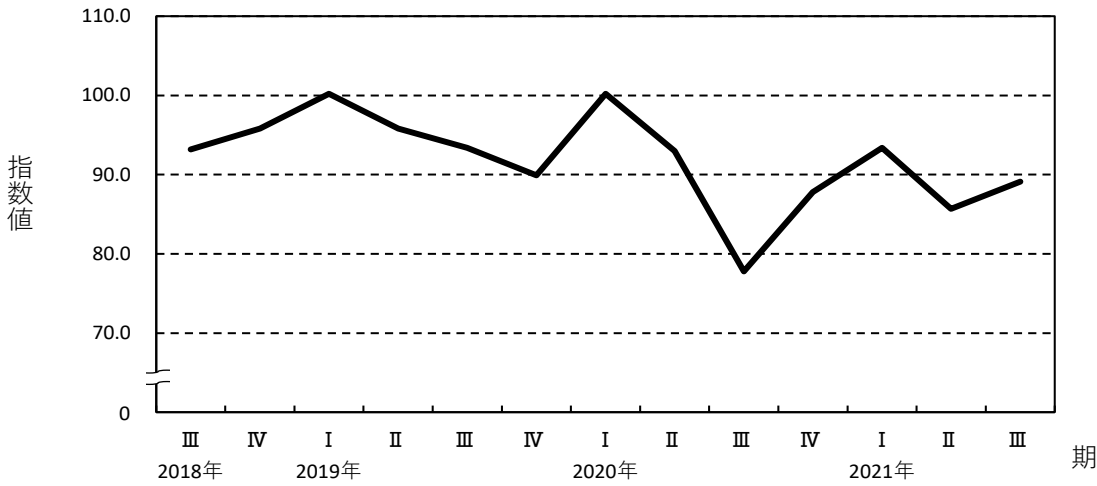
食料品工業 (ウェイト：2187.8)



2021年Ⅲ期

指数値	95.7
前期比	0.3
3期ぶりの上昇	

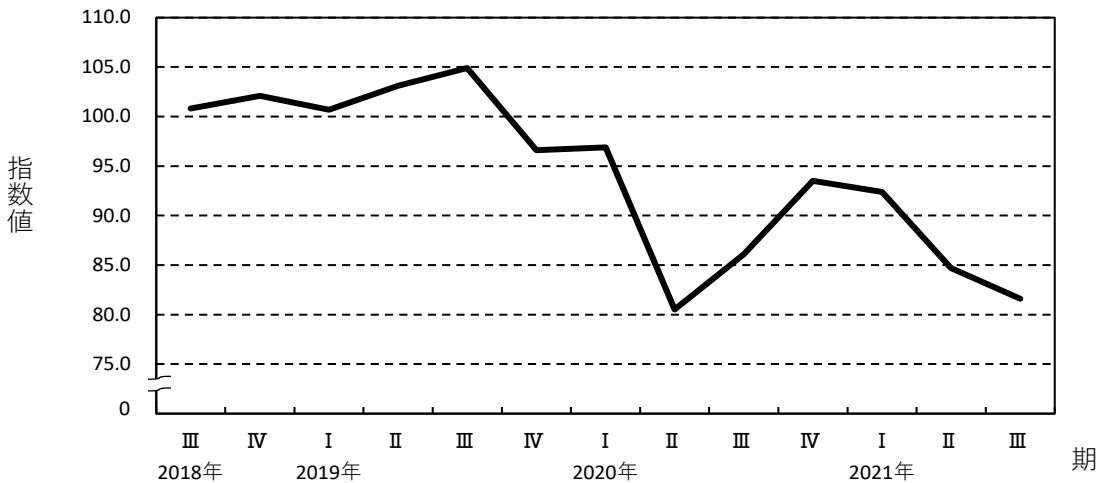
化学工業 (ウェイト：1583.8)



2021年Ⅲ期

指数値	89.1
前期比	4.0
2期ぶりの上昇	

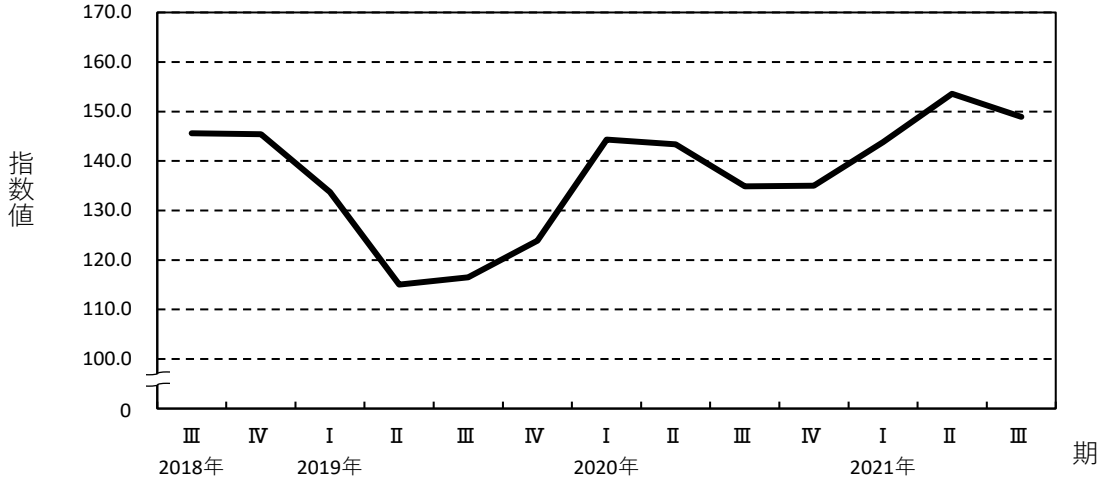
電気機械工業 (ウェイト：1084.4)



2021年Ⅲ期

指数値	81.6
前期比	△ 3.7
3期連続の低下	

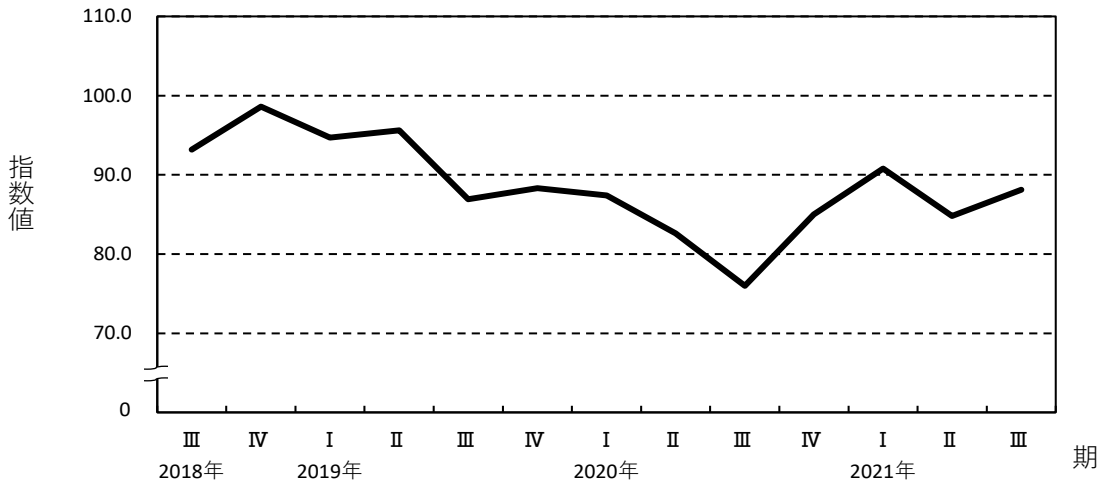
電子部品・デバイス工業 (ウェイト：707.0)



2021年Ⅲ期

指数値	148.9
前期比	△ 3.1
4期ぶりの低下	

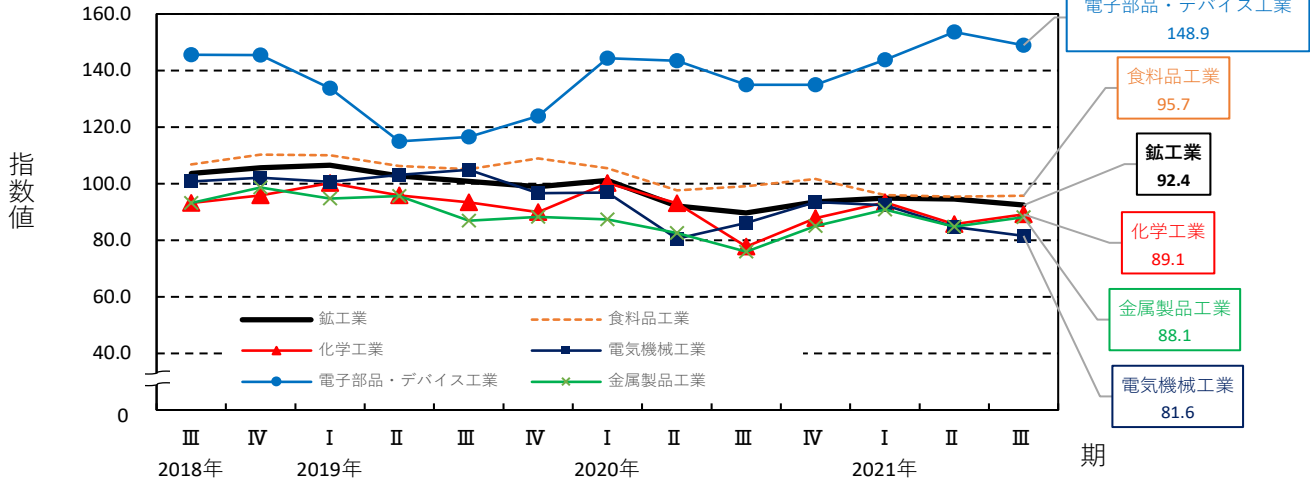
金属製品工業 (ウェイト：690.1)



2021年Ⅲ期

指数値	88.1
前期比	3.9
2期ぶりの上昇	

業種別生産指数 ウェイト1～5位 (四半期)



財 分 類 別 生 産 指 数

(2015年=100)

年月(期)	鉱工業	最終 需要財	投資財			消費財	消費財		生産財	鉱工 業用 生産財	その 他用 生産財	
			資本財	建設財	耐久 消費財		非耐久 消費財					
ウエイト	10000.0	5659.2	1891.0	1022.4	868.6	3768.2	98.1	3670.1	4340.8	4147.1	193.7	
原指数												
2016年	101.5	96.8	93.3	92.2	94.7	98.5	106.8	98.3	107.7	108.2	96.1	
2017年	105.3	100.8	105.4	111.5	98.2	98.5	100.4	98.5	111.0	111.9	92.7	
2018年	104.9	98.7	101.5	104.5	97.8	97.3	99.0	97.3	113.0	113.7	98.9	
2019年	101.7	99.1	104.0	112.4	94.0	96.7	98.6	96.6	105.2	105.5	97.2	
2020年	93.9	90.4	87.7	85.6	90.0	91.9	90.5	91.9	98.3	99.0	84.0	
2020年	Ⅲ期	88.0	82.7	82.6	83.7	81.3	82.8	90.8	82.6	94.7	95.5	78.8
	Ⅳ期	98.1	91.4	84.0	81.3	87.1	95.2	95.7	95.2	106.7	107.4	90.2
2021年	Ⅰ期	93.4	86.7	84.4	84.3	84.5	87.8	86.7	87.9	102.1	102.9	85.8
	Ⅱ期	92.9	86.4	78.9	81.0	76.4	90.2	74.7	90.6	101.3	102.1	84.5
	Ⅲ期	91.1	81.4	77.4	78.6	76.0	83.4	60.5	84.0	103.8	104.8	82.7
2020年	7月	90.9	86.6	86.2	87.2	85.0	86.8	84.0	86.9	96.4	97.2	79.3
	8月	82.5	79.4	74.8	79.4	69.4	81.7	97.8	81.3	86.4	86.8	77.6
	9月	90.5	82.2	86.8	84.6	89.4	79.9	90.6	79.7	101.3	102.4	79.6
	10月	99.7	92.0	84.7	84.3	85.2	95.7	100.7	95.6	109.6	110.4	91.3
	11月	97.0	89.3	83.6	76.5	91.9	92.1	86.9	92.3	107.1	108.1	85.4
	12月	97.5	92.9	83.6	83.0	84.3	97.7	99.4	97.6	103.4	103.8	93.8
2021年	1月	88.3	79.9	73.9	73.8	74.0	82.9	79.9	83.0	99.1	100.2	76.9
	2月	90.9	85.3	81.0	82.5	79.2	87.4	83.8	87.5	98.3	99.1	82.0
	3月	101.0	94.9	98.3	96.6	100.3	93.2	96.5	93.1	108.8	109.3	98.4
	4月	94.9	88.4	77.0	81.7	71.4	94.2	84.0	94.4	103.4	104.0	90.7
	5月	85.0	77.8	72.3	71.6	73.2	80.6	73.6	80.8	94.4	95.2	77.1
	6月	98.7	93.0	87.3	89.7	84.6	95.8	66.5	96.6	106.0	107.0	85.7
	7月	97.7	88.4	80.7	83.6	77.4	92.3	65.5	93.0	109.9	111.1	84.1
	8月	87.5	79.5	72.1	73.9	70.0	83.1	56.5	83.9	98.1	99.1	76.3
	9月	88.1	76.3	79.3	78.3	80.6	74.7	59.5	75.1	103.5	104.2	87.7
前年同月比(%)		△ 2.7	△ 7.2	△ 8.6	△ 7.4	△ 9.8	△ 6.5	△ 34.3	△ 5.8	2.2	1.8	10.2
季節調整指数												
2020年	Ⅲ期	89.7	86.7	85.8	86.6	85.0	87.2	92.9	87.2	93.8	94.4	83.4
	Ⅳ期	93.6	85.9	80.5	78.3	83.2	89.0	95.1	88.8	103.3	104.1	84.4
2021年	Ⅰ期	94.9	88.4	80.9	80.1	81.0	92.2	83.7	92.4	103.6	104.2	85.9
	Ⅱ期	94.6	87.0	82.9	85.7	80.2	88.7	75.5	89.0	104.6	105.7	85.7
	Ⅲ期	92.4	84.6	79.9	80.8	79.2	87.0	62.2	87.7	102.6	103.4	87.4
2020年	7月	89.3	88.5	88.4	90.5	85.2	88.5	83.8	88.8	91.1	91.7	81.8
	8月	91.0	88.4	85.2	86.9	83.9	90.2	102.9	89.9	94.0	94.4	88.8
	9月	88.8	83.3	83.7	82.4	85.8	83.0	91.9	82.8	96.2	97.2	79.7
	10月	94.8	89.5	82.6	81.9	82.0	93.7	97.7	93.5	102.0	102.4	87.2
	11月	95.3	86.8	80.4	74.8	88.1	89.9	86.4	90.0	105.1	106.4	82.1
	12月	90.8	81.3	78.5	78.1	79.6	83.4	101.2	83.0	102.7	103.6	84.0
2021年	1月	98.5	92.4	78.0	75.5	79.1	98.3	84.3	98.7	107.1	107.7	89.0
	2月	95.2	89.7	79.5	79.3	80.7	94.9	80.0	95.4	103.3	104.0	82.7
	3月	91.0	83.1	85.3	85.6	83.2	83.3	86.8	83.1	100.4	100.9	85.9
	4月	94.9	86.3	83.6	88.1	77.7	87.1	81.1	87.2	107.0	108.0	88.9
	5月	92.6	84.5	78.3	77.3	82.1	86.9	75.4	87.2	103.5	104.7	81.5
	6月	96.2	90.1	86.8	91.6	80.7	92.1	70.1	92.7	103.4	104.3	86.7
	7月	96.0	89.8	82.7	86.5	77.3	93.4	67.0	94.2	104.6	105.4	87.5
	8月	94.8	86.8	80.7	79.6	83.0	89.9	59.3	90.8	105.0	105.9	86.9
	9月	86.5	77.3	76.4	76.3	77.4	77.6	60.4	78.0	98.3	98.9	87.8
前月比(%)		△ 8.8	△ 10.9	△ 5.3	△ 4.1	△ 6.7	△ 13.7	1.9	△ 14.1	△ 6.4	△ 6.6	1.0

※2021年、2020年の数値は年間補正後若干変動する場合があります。

財 分 類 別 出 荷 指 数

(2015年=100)

年月(期)	鉱工業	最終 需要財	投資財			消費財	消費財		生産財	鉱工 業用 生産財	その 他用 生産財	
			資本財	建設財	耐久 消費財		非耐久 消費財					
ウエイト	10000.0	5032.1	2183.1	1161.8	1021.3	2849.0	84.6	2764.4	4967.9	4753.4	214.5	
原指数												
2016年	102.0	99.0	96.6	94.6	98.9	100.8	103.6	100.7	105.0	105.4	95.2	
2017年	106.3	105.0	110.4	118.6	101.1	100.9	99.4	100.9	107.6	108.2	94.2	
2018年	106.0	102.0	105.9	110.3	100.8	99.1	96.9	99.2	109.9	110.5	96.7	
2019年	103.1	102.8	108.7	118.7	97.4	98.2	99.0	98.2	103.5	104.1	90.7	
2020年	92.1	90.0	87.9	85.9	90.1	91.6	91.2	91.6	94.3	94.9	80.2	
2020年	Ⅲ期	88.8	86.7	85.1	86.7	83.2	88.0	91.2	87.9	91.0	91.4	79.7
	Ⅳ期	96.4	91.0	84.7	84.1	85.4	95.9	95.1	96.0	101.9	102.8	84.0
2021年	Ⅰ期	91.0	84.2	84.4	85.1	83.5	84.2	93.6	83.8	97.9	98.6	81.1
	Ⅱ期	92.4	85.6	81.2	87.0	74.6	88.9	73.0	89.4	99.4	100.3	77.9
	Ⅲ期	90.4	84.1	80.0	82.6	76.9	87.3	61.5	88.1	96.7	97.3	82.3
2020年	7月	90.9	89.4	88.0	91.2	84.4	90.5	84.5	90.7	92.5	92.7	87.2
	8月	82.6	84.1	76.7	80.2	72.8	89.8	96.0	89.6	81.0	81.4	71.0
	9月	93.0	86.7	90.5	88.6	92.5	83.7	93.1	83.5	99.4	100.2	81.0
	10月	98.1	90.5	82.8	83.4	82.2	96.4	94.5	96.5	105.8	106.6	89.5
	11月	94.2	88.1	84.3	80.7	88.4	91.1	89.4	91.2	100.4	101.4	77.5
	12月	97.0	94.4	86.9	88.1	85.5	100.2	101.4	100.2	99.6	100.3	85.0
2021年	1月	85.3	75.8	73.6	72.7	74.7	77.4	88.8	77.0	95.0	95.9	73.0
	2月	88.3	84.5	82.1	87.0	76.5	86.4	86.1	86.4	92.2	93.0	74.6
	3月	99.4	92.4	97.4	95.6	99.4	88.7	105.9	88.1	106.5	107.0	95.8
	4月	95.8	88.8	78.2	87.5	67.5	97.0	84.3	97.4	102.9	104.1	76.5
	5月	85.7	80.2	75.9	80.6	70.6	83.5	70.2	83.9	91.3	92.1	75.0
	6月	95.7	87.7	89.6	93.0	85.7	86.2	64.4	86.9	103.9	104.8	82.2
	7月	97.9	89.4	85.7	90.9	79.8	92.2	67.2	93.0	106.5	107.3	88.0
	8月	86.3	80.6	73.4	77.2	68.9	86.1	56.2	87.1	92.0	92.9	72.6
	9月	87.0	82.4	80.8	79.8	81.9	83.6	61.2	84.3	91.6	91.8	86.2
前年同月比(%)		△ 6.5	△ 5.0	△ 10.7	△ 9.9	△ 11.5	△ 0.1	△ 34.3	1.0	△ 7.8	△ 8.4	6.4
季節調整指数												
				P95.1								
2020年	Ⅲ期	88.5	87.7	87.4	90.3	84.9	87.7	91.9	87.7	90.1	90.4	83.7
	Ⅳ期	93.0	87.0	81.9	80.5	82.5	91.4	96.8	91.3	98.8	99.7	78.4
2021年	Ⅰ期	92.4	85.2	81.3	81.8	80.9	88.4	87.7	88.3	99.9	100.7	80.6
	Ⅱ期	94.3	87.3	84.5	90.3	77.7	89.0	76.0	89.4	101.0	101.9	80.6
	Ⅲ期	90.2	84.9	82.1	86.1	78.2	86.9	62.2	87.8	96.0	96.5	86.1
2020年	7月	87.2	88.0	90.8	96.8	84.1	86.5	81.6	86.6	86.6	86.4	91.0
	8月	88.9	89.1	85.1	87.9	82.8	91.7	99.5	91.7	88.8	89.2	81.2
	9月	89.5	85.9	86.4	86.2	87.7	84.9	94.5	84.7	94.9	95.7	78.8
	10月	94.3	87.8	82.5	81.4	79.4	94.5	96.1	94.5	100.7	101.5	83.0
	11月	92.4	87.5	81.7	78.1	87.1	91.5	90.5	91.6	97.4	98.4	74.6
	12月	92.3	85.8	81.5	81.9	81.0	88.2	103.9	87.8	98.3	99.3	77.6
2021年	1月	94.5	84.7	79.5	80.2	77.9	88.8	89.2	88.8	104.7	105.6	81.3
	2月	90.9	86.1	79.7	81.0	79.1	91.1	82.9	91.4	96.0	96.8	77.5
	3月	91.9	84.7	84.6	84.3	85.6	85.2	91.0	84.7	99.0	99.7	83.0
	4月	96.4	88.7	84.4	92.6	74.6	90.8	82.9	90.9	103.5	104.6	78.7
	5月	92.6	86.6	81.4	85.8	76.8	90.7	77.8	91.2	98.4	99.4	77.3
	6月	93.8	86.7	87.7	92.4	81.7	85.6	67.2	86.1	101.0	101.6	85.7
	7月	95.6	89.1	89.4	98.0	80.0	89.6	66.3	90.3	101.9	102.3	92.3
	8月	91.1	83.9	79.8	82.7	77.0	86.4	58.1	87.6	98.7	99.5	82.1
	9月	83.8	81.7	77.1	77.7	77.6	84.8	62.2	85.5	87.5	87.6	83.8
前月比(%)		△ 8.0	△ 2.6	△ 3.4	△ 6.0	0.8	△ 1.9	7.1	△ 2.4	△ 11.3	△ 12.0	2.1

※2021年、2020年の数値は年間補正後若干変動する場合があります。

財 分 類 別 在 庫 指 数

(2015年=100)

年月(期)	鉱工業	最終 需要財	投資財			消費財	耐久 消費財	非耐久 消費財	生産財	鉱工 業用 生産財	その 他用 生産財	
			投資財	資本財	建設財							
ウエイト	10000.0	3373.3	853.1	532.4	320.7	2520.2	-	2520.2	6626.7	6137.0	489.7	
原指数												
2016年	98.9	100.1	98.2	99.6	95.8	100.8	-	100.8	98.3	98.4	96.4	
2017年	94.5	103.2	112.9	116.0	107.9	99.9	-	99.9	90.0	90.0	91.3	
2018年	90.3	101.1	104.7	101.6	109.9	99.9	-	99.9	84.8	84.6	87.9	
2019年	102.3	93.1	116.9	120.8	110.4	85.1	-	85.1	107.0	107.0	106.9	
2020年	112.1	110.4	106.0	98.7	118.2	111.9	-	111.9	113.0	111.5	131.3	
2020年	Ⅲ期	113.2	118.8	121.3	119.9	123.7	117.9	-	117.9	110.4	108.1	138.6
	Ⅳ期	111.6	100.6	90.8	72.9	120.7	103.9	-	103.9	117.1	116.2	129.4
2021年	Ⅰ期	100.3	104.9	88.6	70.2	119.3	110.4	-	110.4	97.9	96.5	116.1
	Ⅱ期	103.6	114.8	114.6	123.9	99.4	114.9	-	114.9	97.8	95.1	132.0
	Ⅲ期	99.8	109.9	120.3	129.3	105.6	106.4	-	106.4	94.7	92.6	120.5
2020年	7月	112.2	126.2	132.4	137.2	124.4	124.2	-	124.2	105.1	102.4	138.4
	8月	116.6	120.1	131.0	132.0	129.2	116.4	-	116.4	114.8	112.1	148.3
	9月	110.9	110.0	100.6	90.4	117.4	113.2	-	113.2	111.3	109.9	129.1
	10月	114.0	105.7	109.5	102.0	122.1	104.3	-	104.3	118.2	116.6	138.8
	11月	111.8	97.2	87.3	68.6	118.4	100.6	-	100.6	119.1	119.3	117.7
	12月	109.0	99.0	75.7	48.2	121.5	106.9	-	106.9	114.0	112.6	131.8
2021年	1月	104.3	107.1	102.1	86.5	128.1	108.7	-	108.7	102.8	101.1	124.4
	2月	95.8	93.4	68.1	37.0	119.9	102.0	-	102.0	97.1	95.5	116.7
	3月	100.7	114.2	95.6	87.0	109.8	120.5	-	120.5	93.9	92.8	107.1
	4月	102.9	112.8	118.9	129.5	101.4	110.7	-	110.7	97.9	94.4	142.0
	5月	101.0	102.1	100.1	101.9	97.2	102.8	-	102.8	100.4	97.8	132.9
	6月	106.8	129.6	124.9	140.2	99.6	131.2	-	131.2	95.2	93.1	121.0
	7月	102.5	113.2	110.4	115.5	102.1	114.1	-	114.1	97.1	95.1	122.3
	8月	102.7	113.0	127.8	140.1	107.4	108.0	-	108.0	97.4	94.4	135.2
	9月	94.3	103.6	122.8	132.2	107.3	97.1	-	97.1	89.6	88.4	103.9
前年同月比(%)	△ 15.0	△ 5.8	22.1	46.2	△ 8.6	△ 14.2	-	△ 14.2	△ 19.5	△ 19.6	△ 19.5	
季節調整指数												
2020年	Ⅲ期	112.0	115.8	115.8	114.0	120.1	115.2	-	115.2	110.1	108.4	127.5
	Ⅳ期	112.1	103.1	92.0	73.4	122.0	107.6	-	107.6	115.0	115.0	124.4
2021年	Ⅰ期	103.4	108.2	87.3	68.4	118.4	116.1	-	116.1	101.9	99.0	134.5
	Ⅱ期	101.2	111.8	119.6	129.9	101.8	108.4	-	108.4	96.1	93.4	131.9
	Ⅲ期	98.7	107.2	116.0	125.5	102.6	103.9	-	103.9	94.3	92.8	110.7
2020年	7月	109.1	117.4	115.9	114.6	120.1	116.9	-	116.9	101.6	99.3	127.8
	8月	117.0	119.1	127.8	131.0	124.4	115.6	-	115.6	116.6	115.3	133.2
	9月	109.8	110.8	103.8	96.3	115.7	113.1	-	113.1	112.0	110.6	121.5
	10月	113.3	109.0	107.6	98.4	124.0	109.6	-	109.6	114.1	114.0	125.6
	11月	112.6	99.7	87.8	68.9	120.9	102.5	-	102.5	117.0	118.6	110.4
	12月	110.4	100.7	80.7	53.0	121.2	110.8	-	110.8	113.8	112.4	137.3
2021年	1月	108.5	107.0	91.7	74.3	126.4	117.6	-	117.6	109.1	104.4	148.7
	2月	100.7	99.7	71.0	40.4	116.2	107.1	-	107.1	101.8	99.5	135.9
	3月	100.9	117.8	99.2	90.5	112.6	123.5	-	123.5	94.9	93.2	118.8
	4月	100.5	112.2	123.3	128.8	106.1	110.1	-	110.1	94.9	92.4	127.9
	5月	100.4	98.0	106.1	108.5	99.6	97.5	-	97.5	100.0	96.3	145.8
	6月	102.8	125.2	129.5	152.5	99.6	117.7	-	117.7	93.5	91.4	121.9
	7月	99.6	105.3	96.6	96.5	98.6	107.4	-	107.4	93.8	92.2	112.9
	8月	103.0	112.1	124.7	139.1	103.4	107.3	-	107.3	98.9	97.1	121.5
	9月	93.4	104.3	126.7	140.9	105.8	97.0	-	97.0	90.1	89.0	97.8
前月比(%)	△ 9.3	△ 7.0	1.6	1.3	2.3	△ 9.6	-	△ 9.6	△ 8.9	△ 8.3	△ 19.5	

※2021年、2020年の数値は年間補正後若干変動する場合があります。