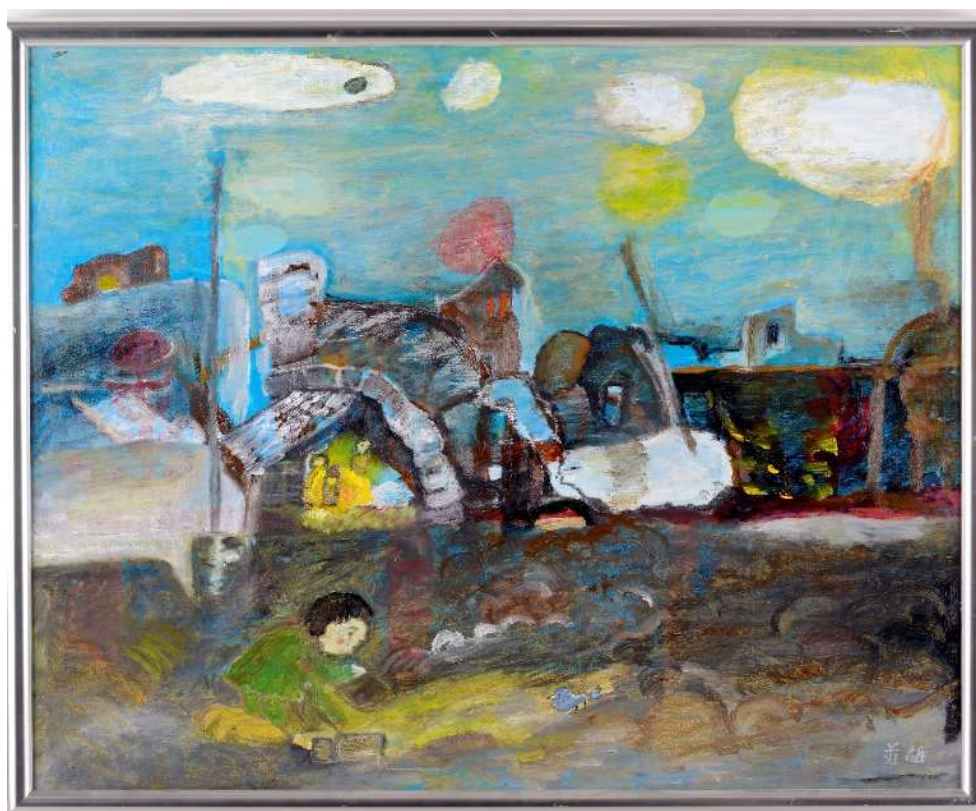


だい じ  
第5次

さがけんしょうがいしゃぶらん  
佐賀県障害者プラン

かいていはん  
〔改訂版〕



だい かいさがけんしょう しゃぶんかげいじゆつさくひんでん ちじしやうさくひん かいが ぶ きんしょう  
第23回佐賀県障がい者文化芸術作品展 知事賞作品(絵画の部 金賞)  
「あたた ふう さく えぐち みちお  
暖かい冬」作:江口 道雄

れいわ ねん がつ  
令和6年3月

 佐賀県

## 基本理念

障害のある人もない人も、共に社会、経済、文化芸術・スポーツ等の幅広い分野に渡って活動できることが本来のあり方であるという「ノーマライゼーション」の考え方や、障害者基本法第1条に規定される理念を踏まえ、

『県民が、障害のあるなしにかかわらず、お互いに人格と個性を尊重しながら、住み慣れた地域でともに暮らしやすい共生社会』を目指します。

## 基本目標

基本理念の実現に向けて、次の3つを基本目標とし、各種施策の充実を図ります。

- I 地域で安心して暮らしている
- II 地域で働き、生きる喜びを感じる
- III 地域で誰もが想いを実現できる共生社会

## けいかく せいかく いち 計画の性格・位置づけ

しょうがいしゃぶらん とどうふけんしょうがいしゃけいかく しょうがいしゃきほんほうだい じょうだい  
障害者プラン(都道府県障害者計画)は、障害者基本法第11条第2  
こうもと けん しょうがいふくししきく そうごうてき けいかくてき すいしん はか  
項に基づき、県の障害福祉施策の総合的、計画的な推進を図るために  
さくてい  
策定するものです。

しょうがいふくしけいかく しょうがいじふくしけいかく しょうがいしゃそうごうしえんほうだい  
また、障害福祉計画・障害児福祉計画は、障害者総合支援法第89  
じょうおよ じどうふくしほうだい じょう もと しょうがいふくしきーびすとう  
条及び児童福祉法第33条の22に基づき、障害福祉サービス等の  
みこみりょうとう しめ さくてい  
見込量等を示すために策定するものです。

ほんしょうがいしゃぶらん とどうふけんしょうがいしゃけいかく なか だい きさがけんしょうがい  
本障害者プランは、都道府県障害者計画の中に、第7期佐賀県障害  
ふくしけいかく だい きさがけんしょうがいじふくしけいかく ふく だい じさがけん  
福祉計画、第3期佐賀県障害児福祉計画を含めて、「第5次佐賀県  
しょうがいしゃぶらん いったいてき さくてい  
障害者プラン」として一体的に策定しました。

## けいかくきかん 計画期間

2021<sup>ねんど</sup>年度から 2026<sup>ねんど</sup>年度までの6<sup>ねんかん</sup>年間とし、2023<sup>ねんど</sup>年度に<sup>ちゅうかんみなお</sup>中間見直し  
<sup>おこな</sup>を行いました。

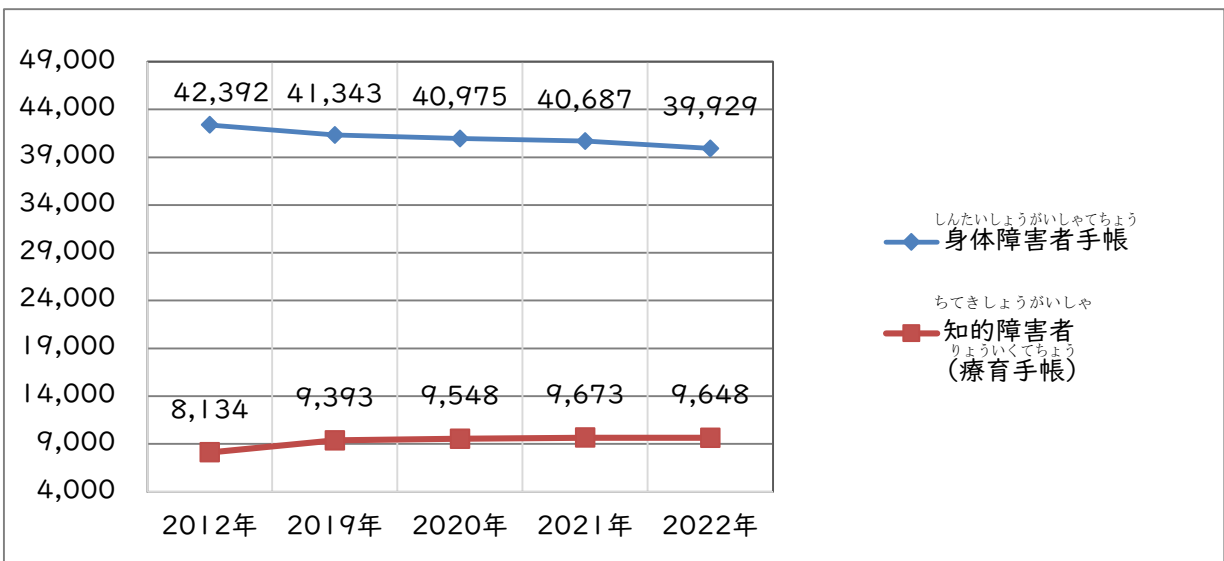
# 障害者数の推移

○ 2022年度末現在で、身体障害者手帳所持者数39,929人、療育手帳所持者数9,894人となっており、身体障害者数は近年、減少傾向にあります。知的障害者数は増加傾向にあります。

■ 県内の障害者手帳所持者数

(各年度末 単位:人)

	2012年	2019年	2020年	2021年	2022年
身体障害者手帳	42,392	41,343	40,975	40,687	39,929
うち1～2級	18,264	16,512	16,307	16,116	15,711
うち3～6級	24,128	24,831	24,668	24,571	24,218
知的障害者(療育手帳)	8,134	9,393	9,548	9,673	9,648
うち重度(A)	3,205	3,391	3,398	3,444	3,377
うち中軽度(B)	4,929	6,002	6,150	6,229	6,271

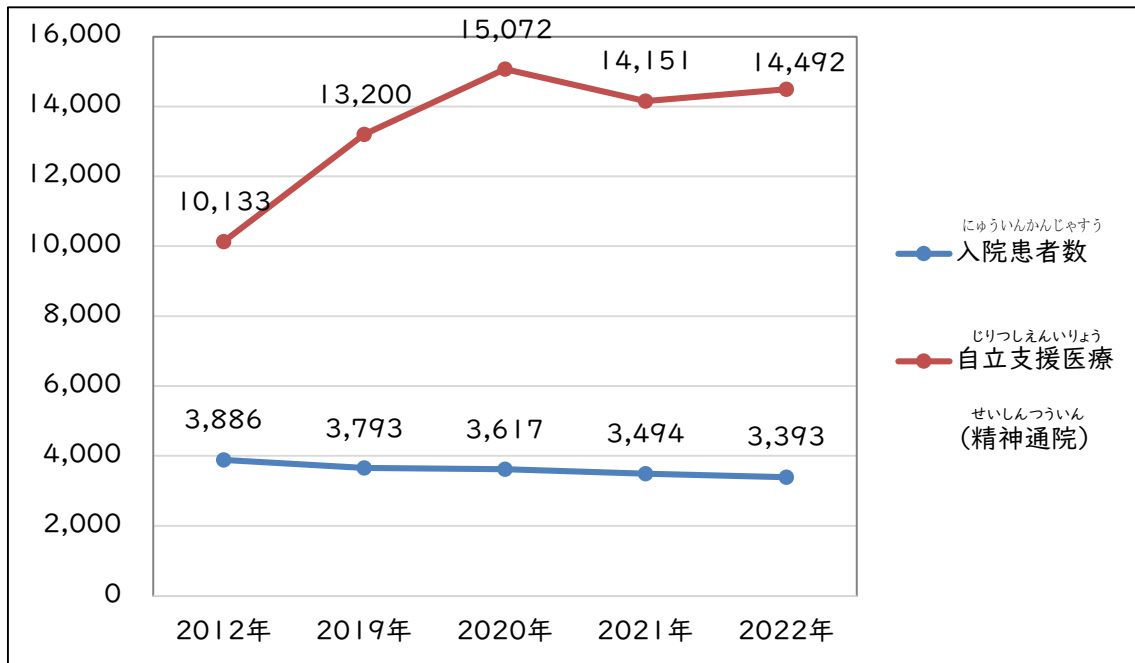


○ 精神障害者数は、2022年度末現在で、入院患者数は 3,393人、自立支援医療(精神通院)受給者数は 14,492人となっています。入院患者数は、減少傾向にあります。自立支援医療(精神通院)受給者数は、2012年度と比較すると 143.0% と大きな伸びを示しています。

■ 県内の精神障害者数

(各年度末 単位:人)

	2012年	2019年	2020年	2021年	2022年
入院患者数	3,886	3,655	3,617	3,494	3,393
自立支援医療 (精神通院)	10,133	13,200	15,072	14,151	14,492
計	14,019	16,855	18,689	17,645	17,885



# 施策の推進方向

## I 地域で安心して暮らしている

### 1. 生活支援

- 生活をする上で、支援が必要な人が身近なところで障害福祉サービスや相談を受けることができるよう体制を整えます。
- 障害児に対する専門的な支援に関する研修を充実させ、身近なところで療育を受けられるような環境、支援体制を整えます。
- 高次脳機能障害や難病等に関する相談対応を適切に行い、適切な障害福祉サービスにつなげます。
- 行動障害者に対応できる事業所職員を養成するとともに、市町や既存事業所等と連携を図り、行動障害者の受け入れ事業所の確保に努めます。

### 2. 保健・医療

- 障害者が身近な地域に必要な医療やリハビリテーションを受けられるよう、地域医療体制等の充実を図ります。
- 精神障害者への医療の提供・支援を可能な限り地域において行うとともに、入院中の精神障害者の早期退院を進め、地域で生活できる体制を整えます。
- 心の健康づくりのための相談支援や健康教育を実施します。

### 3. 生活環境

- 重度障害者や医療的ケアを必要とする人が利用できるグループホームの整備を推進します。
- 人にやさしいまちづくりの推進や公共交通機関や公共的施設のバリアフリー化の推進などにより、障害者が安心して暮らせる地域をつくれます。

### 4. 安全・安心

- 防災対策や防犯対策の推進により、障害者が安心して暮らせる地域をつくれます。
- 消費者トラブルの未然防止と被害からの救済支援に取り組みます。

## II 地域で働き、生きる喜びを感じる

### 1. 雇用・就業

- 障害の特性に応じ、能力を十分に発揮して働くことができるよう支援します。
- 雇用する企業や働く障害者の不安解消のための支援を実施します。
- 県庁における物品の調達にあたっては、福祉施設から優先的に調達し、発注促進に取り組みます。
- 農福連携プロジェクトに取り組み、農業分野での障害者の就労を支援します。

### 2. 文化芸術活動・スポーツ

- 障害のある人もない人も誰もが文化芸術・スポーツに参加しやすく、共に楽しめる環境を整え、文化芸術・スポーツを通じて豊かな暮らしができる地域をつくります。

### 3. 情報アクセシビリティ

- 県で策定した「読書バリアフリー推進計画」に基づいて、視覚障害者等の読書環境の整備を推進します。
- 手話言語の普及と聞こえの共生社会を推進するため、各種施策を総合的かつ計画的に実施します。
- 障害の特性に応じたウェブサイトの構築や手話や要約筆記などの意思疎通支援を充実させます。
- 災害発生時や感染症の感染拡大時などの非常時に障害者に対して適切に情報を伝達できるよう、障害特性に配慮した情報伝達の体制を整備します。

### Ⅲ 地域で誰もが想いを実現できる共生社会

#### 1. 教育

- 特別支援学校や幼稚園、小・中・高等学校において、特別支援教育に係る研修等を通して、教職員の指導力の向上を図ります。
- 障害のある児童生徒等の発達段階に応じた個別の教育支援計画を作成し、就学前から高等学校卒業まで、一人一人のニーズに応じた一貫した教育を行います。
- 聴覚に障害のある児童生徒等が通学する県立学校において、児童生徒等が意思疎通手段により学習することができる環境の整備に努めます。

#### 2. 広報・啓発活動の推進

- 障害等に対する県民一人一人の理解を深めるため、県ホームページや県民だより等あらゆる広報媒体を活用して広報・啓発を行います。
- 障害の特性や必要な配慮等に関し、住民に対する正しい知識の普及・啓発を推進します。
- 障害者月間において、集中的かつ効果的に体験型事業や各種イベント、広報活動を行うことで、障害に対する県民の理解促進を図ります。
- 小中学生・高校生への課外授業を通して、障害(者)について考える機会をつくり、理解を促進します。

#### 3. 差別解消及び権利擁護等の推進

- 障害を理由とする差別の解消、虐待防止・権利擁護の推進に取り組むとともに、理解啓発を図ります。
- 障害特性に応じた選挙等に関する情報提供の充実や障害者の利用に配慮した投票設備の設置に取り組めます。
- 司法手続き等においては、障害者の意思疎通等へ配慮します。



だい きしょうがいふくしけいかく  
第7期障害福祉計画

だい きしょうがいじふくしけいかく  
第3期障害児福祉計画

せい かもくひょう  
成果目標

い か せい かもくひょう かか もくひょうたっせい お とりく  
以下の7つの成果目標を掲げ、目標達成に向けて取り組めます。

- 1 福祉施設の入所者の地域生活への移行  
ふくししせつ にゅうしょしゃ ちいきせいかつ いこう
- 2 精神障害にも対応した地域包括ケアシステムの構築  
せいしんしょうがい たいおう ちいきほうかけあしすてむ こうちく
- 3 地域生活支援の充実  
ちいきせいかつしえん じゅうじつ
- 4 福祉施設から一般就労への移行  
ふくししせつ いっぱんしゅうろう いこう
- 5 障害児支援の提供体制の整備等（難聴児支援計画）  
しょうがいじしえん ていきょうたいせい せいびどう なんちょうじしえんけいかく
- 6 相談支援体制の充実・強化  
そうだんしえんたいせい じゅうじつ きょうか
- 7 障害福祉サービス等の質を向上させるための取組に係る体制の構築  
しょうがいふくしサービスとう しつ こうじょう とりくみ  
かか たいせい こうちく

## 福祉施設の入所者の地域生活への移行

成果目標	現状 2022年度実績	目標 2026年度
① 2022年度末施設入所者(1,293人)から 2026年度末までの地域移行者数	—	91人 (7.0%)
② 2022年度末施設入所者(1,293人)から 2026年度末時点の施設入所者数	1,293人	1,221人 (5.6% 削減)

### 〈主な取組〉

- ・ 相談支援の充実
- ・ 施設退所後の住まいの場の確保のためのグループホームの整備
- ・ 重度障害者の支援体制の整備
- ・ レスパイトの充実

## 精神障害にも対応した地域包括ケアシステムの構築

成果目標	現状 2022年度実績	目標 2026年度
① 精神病床から退院後1年以内の地域における平均生活日数	324.1日	325.2日
② 精神病床における1年以上の長期入院患者数	2,107人	減少させる
③ 入院後3か月時点の退院率	60.8%	62.8%
入院後6か月時点の退院率	78.5%	79.8%
入院後1年時点の退院率	85.8%	87.8%

※①、③の現状は2019年度の実績

### 〈主な取組〉

- ・ 精神疾患に関する正しい理解の普及啓発の推進
- ・ 保健・医療・福祉関係者による協議の場の円滑な実施のための働きかけ
- ・ 措置入院者退院後支援事業
- ・ 退院後の住まいの場の確保のためのグループホームの整備
- ・ 医療機関への1年以内の退院促進の働きかけ
- ・ 合同研修の実施
- ・ 精神科救急医療システム体制の整備事業

## ちいせいかつしえん じゅうじつ 地域生活支援の充実

せいかもくひょう 成果目標	げんじょう 現状 ねんどじっせき 2022年度実績	もくひょう 目標 ねんど 2026年度
① 圏域(5圏域)ごとに1つ以上確保、機能の維持・充実	3圏域	5圏域
② 各圏域において年に1回以上、機能の充実に向けた検証、検討	3圏域	5圏域
③ 強度行動障害支援部会で支援ニーズ等の把握、支援体制を整備	未整備	整備

### おも とりくみ 〈主な取組〉

- ・ 利用状況等の検証と体制強化等の検討

## ふくししせつ いっぱんしゅうろう いこう 福祉施設から一般就労への移行

せいかもくひょう 成果目標	げんじょう 現状 ねんどじっせき 2022年度実績	もくひょう 目標 ねんど 2026年度
① 2026年度の一般就労移行者数	137人	176人
うち就労移行支援からの移行者数	34人	45人
うち就労継続支援A型からの移行者数	46人	60人
うち就労継続支援B型からの移行者数	50人	64人
② 就労移行支援事業利用修了者に占める一般就労移行者の割合が5割以上の事業所の割合	6.7割	5割以上
③ 地域の就労支援ネットワークの強化、関係機関の連携した支援体制を構築するための、協議会等を活用した取組	—	とりくみすす 取組を進める
④ 就労定着支援事業の利用者数	28人	40人以上
⑤ 就労定着支援事業利用終了後一定期間の就労定着率が7割以上となる事業所の割合	—	2.5割以上

※①の現状は2021年度の実績

### おも とりくみ 〈主な取組〉

- ・ 就労支援スタッフによる支援
- ・ 障害者就業・生活支援センターとの連携
- ・ 障害者就労支援チームによる就労支援
- ・ 障害者の就労移行・定着支援
- ・ 就労移行支援事業所の充実
- ・ 企業への障害者雇用の働きかけ
- ・ 障害者雇用促進企業等の登録
- ・ 多様な委託訓練の実施
- ・ レッツ・チャレンジ雇用

## しょうがいじしえん ていきょうたいせい せいびどう 障害児支援の提供体制の整備等

せい かもくひょう 成果目標	げんじょう 現状 ねんどじっせき 2022年度実績	もくひょう 目標 ねんど 2026年度
① じどうはつたつしえんせんたー かくけんいき しょうじょうせっち 児童発達支援センターを各圏域に1か所以上設置	けんいき 4圏域	かくけんいき 各圏域に 1か所以上
② なんちようじしえん ちゆうかくきのう ほ たいせい せいび 難聴児支援の中核機能を果たす体制を整備 しんせいじちようかくけんさ りよういく れんけいたいせい こうちく 新生児聴覚検査から療育につなげる連携体制を構築	みせいび 未整備 —	せいび 整備 こうちく 構築
③ ほうくしやうぼうもんしえん りよう たいせい こうちく 保育所等訪問支援を利用できる体制の構築 かくけんいき ちいきしゃかい さんか ほうよう すいしんたいせい こうちく 各圏域で地域社会への参加・包容の推進体制を構築	じぎょうしよ 18事業所 —	ぞうか 増加させる こうちく 構築
④ にゆうしよじどう いこうちうせい かか きやうぎ ぼ せっち 入所児童の移行調整に係る協議の場の設置	みせっち 未設置	せっち 設置
⑤ おも じゆうしやうしんしやうがいじ しえん じどうはつたつしえんじぎょうしよおよ 主に重症心身障害児を支援する児童発達支援事業所及び ほうかごとうてい さーびすじぎょうしよ かくほ 放課後等デイサービス事業所の確保	じぎょうしよ 24事業所	ぞうか 増加させる
⑥ いらいようてきけ あじしえん かん ちいきこーでいねーたー はいち 医療的ケア児支援に関する地域コーディネーターの配置	—	けんいき 5圏域

### おも とりくみ 〈主な取組〉

- しょうがいじつうしよしえん  
・ 障害児通所支援
- しょうがいじにゆうしよしえん  
・ 障害児入所支援
- かくしゆけんしゆう  
・ 各種研修
- かんけいきかん れんけい  
・ 関係機関との連携
- しょうがいじどうりよういくしえんじぎょう  
・ 障害児等療育支援事業
- いらいようてきけ あじどう きやうぎ ぼ かか とりくみ  
・ 医療的ケア児等の協議の場に係る取組
- はつたつしょうがいじ かか とりくみ  
・ 発達障害児に係る取組
- しょうがいじ こ こそだ しえんなど りようにーず はあくおよ ていきょうたいせい かくほ  
・ 障害児の子ども・子育て支援等の利用ニーズの把握及びその提供体制の確保
- なんちようじしえん かか とりくみ  
・ 難聴児支援に係る取組

## そうだんしえんたいせい じゆうじつ きやうか 相談支援体制の充実・強化

せい かもくひょう 成果目標	げんじょう 現状 ねんどじっせき 2022年度実績	もくひょう 目標 ねんど 2026年度
① かくけんいき そうだんしえんたいせい じゆうじつ きやうか む たいせい かくりつ 各圏域で相談支援体制の充実・強化に向けた体制の確立	—	かくりつ 確立

### おも とりくみ 〈主な取組〉

- そうだんしえん じゆうじつ  
・ 相談支援の充実

しょうがいふくしきーびすとう しつ こうじょう とりくみ かか たいせい  
**障害福祉サービス等の質を向上させるための取組に係る体制**

こうちく  
**の構築**

せいかもくひょう 成果目標	げんじょう 現状 ねんどじっせき 2022年度実績	もくひょう 目標 ねんど 2026年度
① しょうがいふくしきーびす しつ こうじょう とりくみ じっし たいせい 障害福祉サービスの質を向上させるための取組を実施する体制 の構築	—	こうちく 構築

おも とりくみ  
**<主な取組>**

- しどう かんさけっか かんけいしまち きょうゆう  
・ 指導監査結果の関係市町との共有
- しょうがいふくしきーびすなど かか かくしゅけんしゅう かつよう  
・ 障害福祉サービス等に係る各種研修の活用
- しょうがいしゃじりつしえんしんさしはらいどうしすてむ しんさけっか きょうゆう  
・ 障害者自立支援審査支払等システムによる審査結果の共有
- けいかくてき じんざいようせい すいしん  
・ 計画的な人材養成の推進
- しよくばかんきょう かいぜん  
・ 職場環境の改善

# しょうがいふくしきーびすとう みこ りょう 障害福祉サービス等の見込み量

## けんぜんたい しょうがいふくしきーびすとう りょう つき ■ 県全体の障害福祉サービス等の量(1月あたり)

サービス	区分	事業所 (2023.12.1現在)		利用者数				単位	サービス量				単位
		事業所数	定員	2022年度 実績	2024 年度	2025 年度	2026 年度		2022年度 実績	2024 年度	2025 年度	2026 年度	
訪問系	居宅介護	102	—	1,108	1,179	1,223	1,269	人	15,467	16,341	16,826	17,311	時間
	重度訪問介護	82	—	27	37	41	44		6,039	6,543	7,073	7,503	
	同行援護	26	—	153	176	182	187		1,657	1,959	2,068	2,158	
	行動援護	15	—	126	149	157	165		1,585	1,917	2,000	2,141	
	重度障害者等包括支援	0	—	0	0	0	0		0	0	0	0	
日中系	生活介護	69	1,172	2,214	2,266	2,281	2,297	人	41,710	43,070	43,320	43,597	人日
	自立訓練(機能訓練)	1	14	37	49	50	54		194	342	348	376	
	自立訓練(生活訓練)	9	94	93	94	93	94		888	1,038	1,021	1,056	
	就労選択支援	—	—	—	—	86	181		—	—	—	—	
	就労移行支援	17	133	207	241	263	284		1,729	2,039	2,260	2,434	
	就労継続支援(A型)	57	930	1,029	1,158	1,231	1,314		17,587	20,536	21,767	23,106	
	就労継続支援(B型)	173	3,696	3,474	3,727	3,897	4,078		55,877	60,791	63,580	66,668	
	就労定着支援	10	—	40	50	53	56		—	—	—	—	
	療養介護	5	565	358	359	361	360		—	—	—	—	
	短期入所	90	—	373	424	451	483		1,729	2,017	2,121	2,258	
居住系	自立生活援助	1	—	15	28	31	35	人	—	—	—	—	人日
	グループホーム	414	2,444	1,862	2,081	2,212	2,350		—	—	—	—	
相談支援	施設入所支援	21	1,268	1,333	1,313	1,287	1,266	人	—	—	—	—	人日
	計画相談支援	111	—	4,380	4,755	4,963	5,181		—	—	—	—	
	地域移行支援	10	—	7	29	38	48		—	—	—	—	
	地域定着支援	10	—	10	24	26	30		—	—	—	—	

## しょうがいじえんさーびす りょう つき ■ 障害児支援サービスの量(1月あたり)

区分	2023. 12.1現在		利用者数				単位	サービス量				単位
	事業所数	定員	2022年度 実績	2024 年度	2025 年度	2026 年度		2022年度 実績	2024 年度	2025 年度	2026 年度	
児童発達支援	142	1,450	1,664	2,027	2,263	2,544	人	9,329	11,981	13,477	15,280	人日
放課後等デイサービス	216	2,116	3,013	3,858	4,274	4,735		32,315	42,064	46,694	51,788	
保育所等訪問支援	21	—	92	120	136	153		90	112	132	155	
居宅訪問型児童発達支援	2	—	12	21	23	25		33	77	85	92	
障害児相談支援	55	—	3,173	3,865	4,280	4,753		—	—	—	—	

※ 時間…月間のサービス提供時間

※ 人日…「月間の利用者数」×「1人1月当たりの平均利用日数」で算出されるサービス量

※ 人…月間の利用者数

## しょうがいふくしサービスすとうしえんじゅうじしゃかくほおよ 障害福祉サービス等支援の従事者の確保及び

### しつこうじょう 質の向上

しょうがいふくしサービスすとうしえんえんかつじっしサービスすとうていきょうものまた  
障害福祉サービス等支援が円滑に実施されるよう、サービス等を提供する者又はこれ  
らの者に対し必要な指導を行う者を育成することにより、サービス等の提供に係る  
じんざいかくほしつこうじょうはか  
人材の確保と質の向上を図ります。

- 1 にんていちょうさいんとうけんしゅう  
認定調査員等研修
- 2 きょたくかいごしよくいんしょにんしゃけんしゅう  
居宅介護職員初任者研修
- 3 どうこうえんごこうどうえんごじゅうぎょうしゃようせいけんしゅう  
同行援護、行動援護従業者養成研修
- 4 そうだんしえんじゅうじしゃしょにんしゃげんにんせんもんけんしゅう  
相談支援従事者初任者、現任、専門研修
- 5 サービスかんりせきにしやじどうはつたつしえんかんりせきにしやけんしゅう  
サービス管理責任者、児童発達支援管理責任者研修
- 6 しょうがいしゃぎやくたいぼうしけんりようごけんしゅう  
障害者虐待防止・権利擁護研修
- 7 かいごしよくいんどうたいかくたんきゅういんどうじっしけんしゅう  
介護職員等に対する喀痰吸引等の実施のための研修
- 8 きょうどうこうどうしょうがいしえんしゃようせいけんしゅうきょうどうこうどうしょうがいしえんしゃふおろーあっぷけんしゅう  
強度行動障害支援者養成研修、強度行動障害支援者フォローアップ研修
- 9 せいしんしょうがいかんけいじゅうじしゃようせいけんしゅう  
精神障害関係従事者養成研修
- 10 りょういくしえんせんたーかくしゅけんしゅう  
療育支援センターにおける各種研修

## ちいきせいかつしえんじぎょうとう 地域生活支援事業等

### けんちいきせいかつしえんじぎょう 県地域生活支援事業

しょうがいじしゃ きほんてきじんけん きょうゆう こじん そんげん にちじょうせいかつまた  
障害児者が基本的人権を享有する個人としての尊厳にふさわしい日常生活又は  
しゃかいせいかつ いとな ちいき とくせい りようしゃ に ーず おう じゅうなん  
社会生活を営むことができるよう、地域の特性や利用者のニーズに応じた柔軟な  
けいたい じぎょう けいかくてき じっし  
形態の事業を計画的に実施します。

#### ひつすじぎょう 【必須事業】

##### 1 せんもんせい たか そうだんしえんじぎょう 専門性の高い相談支援事業

###### (1) はったつしょうがいしゃしえんせんたーうんえいじぎょう 発達障害者支援センター運営事業

###### (2) こうじのうきのうしょうがいおよ かんれんしょうがい たい しえんふきゅうじぎょう 高次脳機能障害及びその関連障害に対する支援普及事業

##### 2 せんもんせい たか いしそつうしえん おこなもの ようせいけんしゅうじぎょう 専門性の高い意思疎通支援を行う者の養成研修事業

###### (1) しゅわつうやくしゃようせいけんしゅうじぎょう 手話通訳者養成研修事業

###### (2) ようやくひつきしゃようせいけんしゅうじぎょう 要約筆記者養成研修事業

###### (3) もうしゃむ つうやく かいじょいんようせいけんしゅうじぎょう 盲ろう者向け通訳・介助員養成研修事業

###### (4) しつごしょうしゃむ いしそつうしえんしゃようせいけんしゅうじぎょう 失語症者向け意思疎通支援者養成研修事業

##### 3 せんもんせい たか いしそつうしえん おこなもの はけんじぎょう 専門性の高い意思疎通支援を行う者の派遣事業

###### (1) しゅわつうやくしゃ ようやくひつきしゃはけんじぎょう 手話通訳者・要約筆記者派遣事業

###### (2) もうしゃむ つうやく かいじょいんはけんじぎょう 盲ろう者向け通訳・介助員派遣事業

###### (3) しつごしょうしゃむ いしそつうしえんしゃはけんじぎょう 失語症者向け意思疎通支援者派遣事業

##### 4 こういきてき しえんじぎょう 広域的な支援事業

###### (1) そうだんしえんたいせいせいびじぎょう 相談支援体制整備事業

###### (2) せいしんしょうがいしゃちいきせいかつしえんこういきちようせいとうじぎょう さいがいはけんせいしんいりょうちーむ でいーぱつと たいせいせいび (DPAT) 体制整備

###### (3) はったつしょうがいしゃしえんちいききょうぎかい たいせいせいびじぎょう 発達障害者支援地域協議会による体制整備事業

#### さがけんどくじ じぎょう 【佐賀県独自の事業】

##### 5 さーびす そうだんしえんしゃ しどうしゃいくせいじぎょう サービス・相談支援者、指導者育成事業



6 日常生活支援

- (1) オストメイト(人工肛門、人工膀胱造設者)社会適応訓練事業
- (2) 音声機能障害者発声訓練事業

7 社会参加支援

- (1) 手話通訳者配置
- (2) 字幕入り映像ライブラリーの提供
- (3) 点字・声の広報等の発行
- (4) 点字による即時情報ネットワーク
- (5) 障害者等の情報通信技術(ICT)利活用への支援
- (6) 佐賀県障害者社会参加推進センターの運営
- (7) スポーツ大会・練習会の開催
- (8) 文化芸術振興

市町村地域生活支援事業

障害児者が基本的人権を享有する個人としての尊厳にふさわしい日常生活又は社会生活を営むことができるよう、住民に最も身近な市町を中心に地域の特性や利用者のニーズに応じた柔軟な形態の事業を創意工夫し効率的・効果的に実施します。

- 1 理解促進研修・啓発事業
- 2 自発的活動支援事業
- 3 相談支援事業
- 4 成年後見制度利用支援事業
- 5 成年後見制度法人後見支援事業
- 6 意思疎通支援事業
- 7 日常生活用具給付等事業
- 8 手話奉仕員養成研修事業
- 9 移動支援事業
- 10 地域活動支援センター機能強化事業
- 11 任意事業

## ちいきせいかつしえんそくしんじぎょう 地域生活支援促進事業

しょうがいじしゃ にちじょうせいかつまた しゃかいせいかつ いどな ちいきせいかつしえんじぎょう  
障害児者が日常生活又は社会生活を営むことができるよう、地域生活支援事業  
じっしやうこう さだ じぎょう くわ せいさくてき かだい たいおう じぎょう けいかくてき じっし  
実施要綱で定める事業に加え、政策的な課題に対応する事業を計画的に実施します。

### けんちいきせいかつしえんそくしんじぎょう 1 県地域生活支援促進事業

- (1) はったつしょうがいじしゃちいきせいかつしえんも てる じぎょう  
発達障害児者地域生活支援モデル事業
- (2) い どうはったつしょうがいたいおうりよくこうじやうけんしゅうじぎょう  
かかりつけ医等発達障害対応力向上研修事業
- (3) はったつしょうがいせんもんいりやうきかん ね っ と わ ー くこうちくじぎょう  
発達障害専門医療機関ネットワーク構築事業
- (4) はったつしょうがいしゃしえんたいせいせいびじぎょう  
発達障害者支援体制整備事業
- (5) しょうがいしゃぎやくたいぼうしたいさくしえんじぎょう  
障害者虐待防止対策支援事業
- (6) しょうがいしゃしゅうぎやう せいかつしえん せん た ー じぎょう  
障害者就業・生活支援センター事業
- (7) こうちんこうじやうけいかくしえんじぎょう  
工賃向上計画支援事業
- (8) いりやうてきけ あ じとう こー てい ね ー た ー やうせいけんしゅうとうじぎょう  
医療的ケア児等コーディネーター養成研修等事業
- (9) ある こ ー る かんれんもんだい と く みるかんだんたいしえんじぎょう  
アルコール関連問題に取り組む民間団体支援事業
- (10) やくぶついぞんじやう かん もんだい と く みるかんだんたいしえんじぎょう  
薬物依存症に関する問題に取り組む民間団体支援事業
- (11) ぎ や ん ぶ るとういぞんじやう かん もんだい と く みるかんだんたいしえんじぎょう  
ギャンブル等依存症に関する問題に取り組む民間団体支援事業
- (12) こころ ばりあふりー すいしんじぎょう  
「心のバリアフリー」推進事業
- (13) とくべつそくしんじぎょう  
特別促進事業

### しちやうそんちいきせいかつしえんそくしんじぎょう 2 市町村地域生活支援促進事業

- (1) しょうがいしゃぎやくたいぼうしたいさくしえんじぎょう  
障害者虐待防止対策支援事業
- (2) とくべつそくしんじぎょう  
特別促進事業

さがけん けんこうふくしぶ しょうがいふくしか  
佐賀県 健康福祉部 障害福祉課

〒840-8570 さが しじょうないいちちょうめ ばん ごう  
佐賀市城内一丁目1番59号

でん わ  
電 話 0952-25-7143

ふあつくす  
F A X 0952-25-7302

い-め-る  
e-mail shougai Fukushi@pref.saga.lg.jp

ゆ-あ-るえる  
U R L <http://www.pref.saga.lg.jp/>