

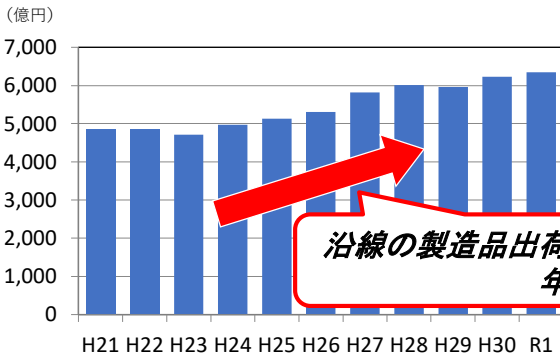
「地域産品」と「全国の食卓」がつながる

- 有明海沿岸道路・佐賀唐津道路沿線では、製造品出荷額が年々増加しており、食料品が全体の約3割を占めています。沿線の工場から、地域の食材を使用した地域産品が全国に出荷されています。
- 有明海沿岸道路と佐賀唐津道路がつながることで、地域食材の生産地と沿線の食料品製造工場が高規格道路でつながり、仕入・出荷の輸送効率向上や全国への安定的な供給体制の強化が期待されます。

■ 地域産品の供給体制の強化

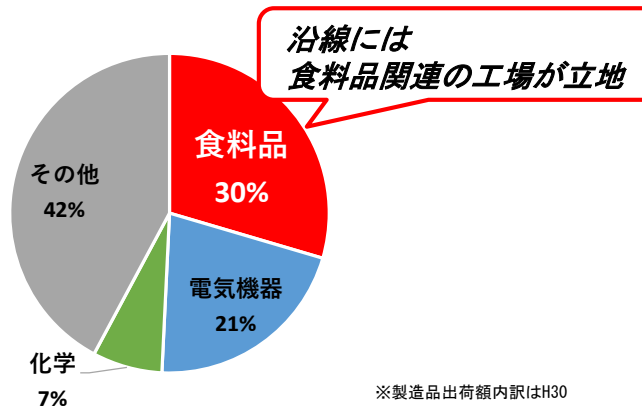


■ 沿線の製造品出荷額推移



※有明海沿岸道路・佐賀唐津道路沿線：
佐賀市、唐津市、多久市、鹿島市、小城市、白石町、太良町
出典：工業統計調査、経済センサス活動調査、佐賀県統計、各市町統計

■ 沿線の製造品出荷額内訳



SAGAのあたらしいクロスエリア、
「Tゾーン」

大川 有明海沿岸道路 鹿島

佐賀唐津道路

唐津



- ・ 地域食材を使用した加工食品を製造し、全国に出荷しています。
- ・ 有明海沿岸道路・佐賀唐津道路の全線整備により、輸送時間短縮や災害時にも安定的な輸送ができることを期待しています。

(食料品製造工場へのアンケート結果)

有明海沿岸道路 六角川大橋 (写真②)

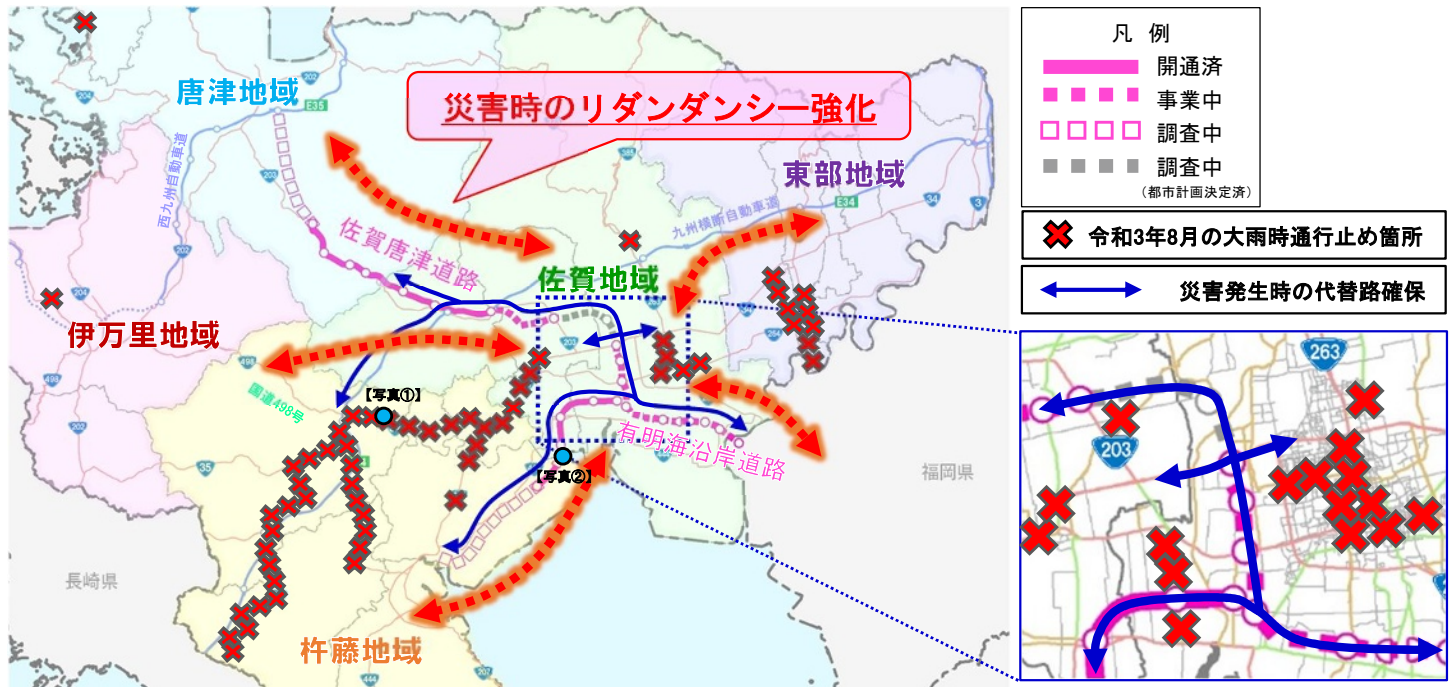
災害時も頼れる
有明海沿岸道路



洪水の被害を受けにくい高盛土

- 令和3年8月の大雨では、佐賀県内で浸水などの被害が発生し、国道34号や国道264号など広範囲で冠水による通行止めが発生しました。また、近年は同規模の災害が多発しており、道路網の寸断による県内各地域の分断、被災地支援の遅れが懸念されています。
- 有明海沿岸道路と佐賀唐津道路がつながることで、通行止を迂回する代替路が確保され、災害時においても県内各地域がつながり、災害時のリダンダンシー強化が期待されます。

■災害時リダンダンシー強化のイメージ



■令和3年8月の大雨時冠水状況

国道34号 北方支所前交差点付近 (写真①)

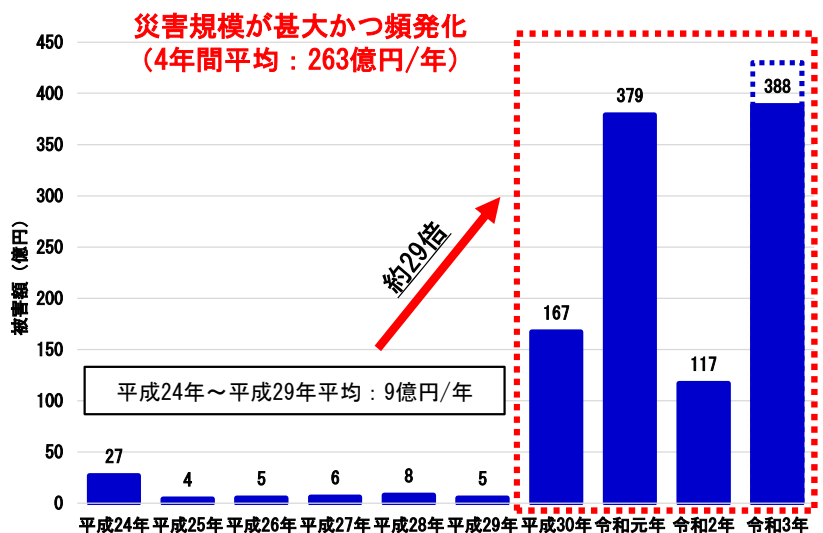


写真：佐賀県 令和3年8月

■有明海沿岸道路及び佐賀唐津道路周辺の主な通行止め状況

発生年月	路線名	発生箇所	規制内容	規制時間
令和元年 8月	国道34号	武雄市～小城市	冠水による 全面通行止	10時間以上
	国道208号	佐賀市		5時間40分
令和3年 8月	国道34号	嬉野市～小城市		36時間
	国道207号	江北町		30時間15分
	国道264号	佐賀市	19時間30分	

■災害被害額の推移 (平成24年～令和3年)



出典：佐賀県 佐賀県の災害の概要 (H24～R2)、
佐賀県 令和3年8月11日から大雨による被害状況等 (R3. 12. 22. 9時現在)

SAGAのあたらしいクロスエリア、

「Tゾーン」



出典：佐賀県 災害交通規制箇所 (H23～R3)

地域の救命救急活動に貢献

有明海沿岸道路 佐賀福富道路
(芦刈南IC～福富IC) 開通効果

- 鹿島市や白石町から佐賀県医療センター好生館への救急搬送は年間平均106件にのぼり、救急搬送には有明海沿岸道路が利用されています。
- 佐賀福富道路（芦刈南IC～福富IC）の開通により、交通が分散したことで、渋滞による搬送の遅延が減少、走行性向上による安全な搬送が可能となり、地域の救命救急活動に貢献しています。



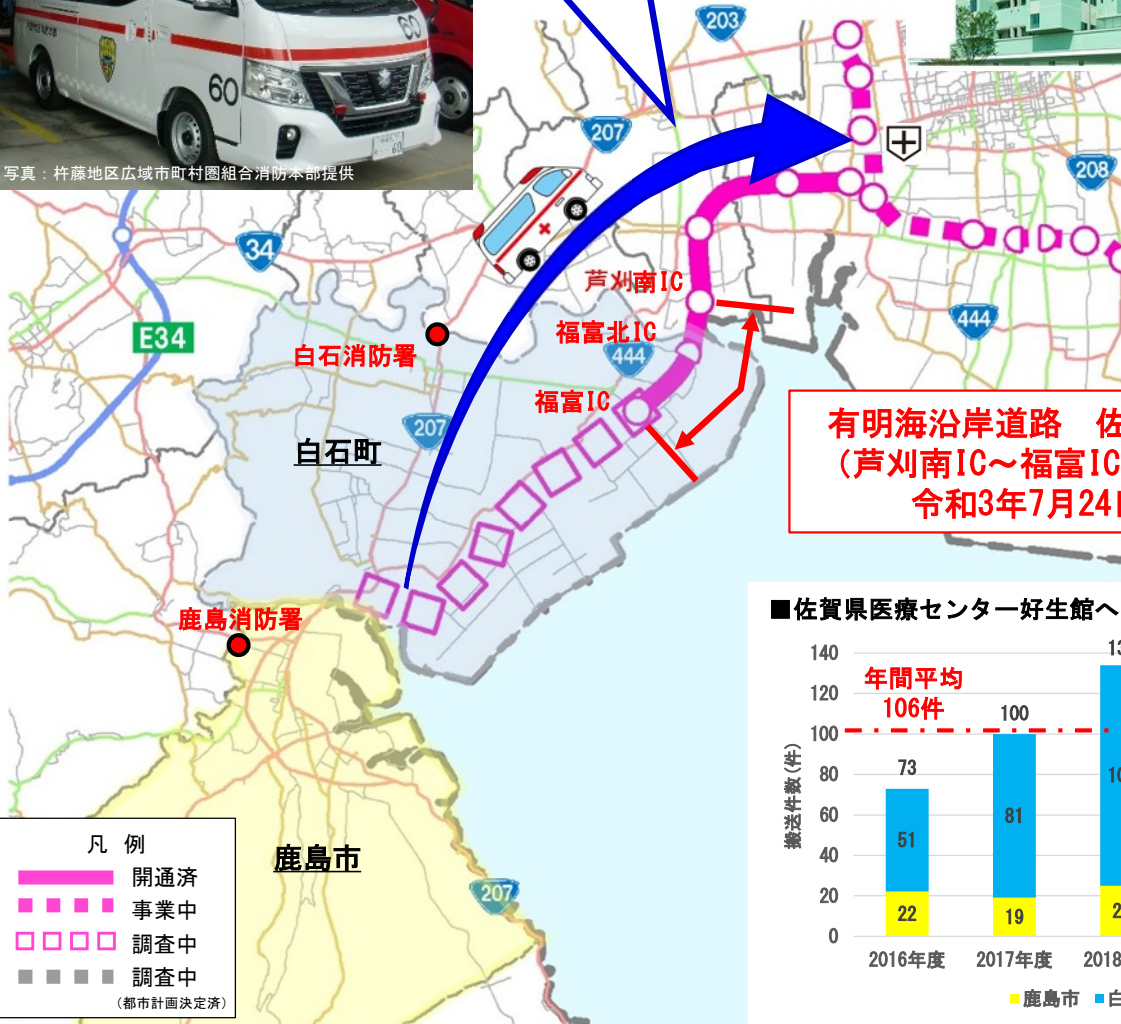
写真：杵藤地区広域市町村圏組合消防本部提供

佐賀福富道路の開通で
搬送の遅延が減少!!



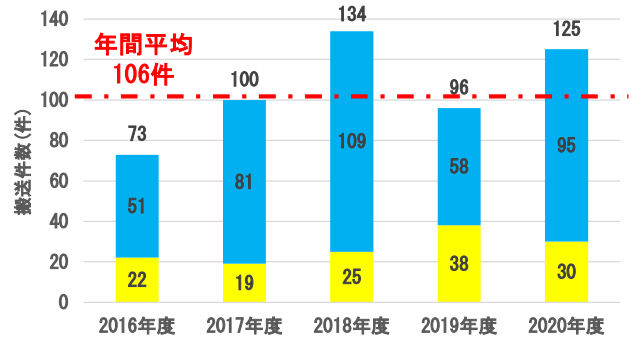
佐賀県医療センター好生館

写真：佐賀県医療センター好生館HP



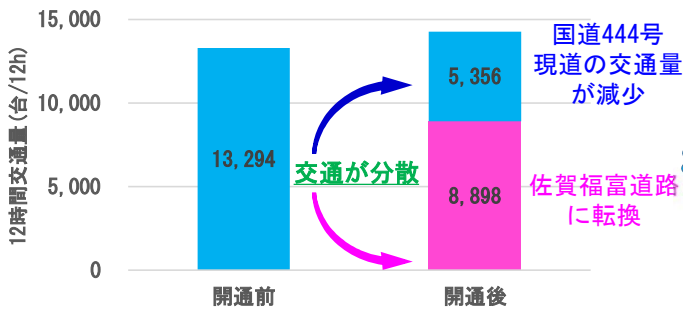
有明海沿岸道路 佐賀福富道路
(芦刈南IC～福富IC L=3.5km)
令和3年7月24日開通

■佐賀県医療センター好生館への搬送件数



出典：消防署へのアンケート調査結果 (R4. 1)

■佐賀福富道路（芦刈南IC～福富IC）開通前後の交通量



出典：交通量調査結果 (R3. 1. 28、R3. 10. 7)

開通前の状況 (国道444号)



渋滞により搬送が遅延

■救急搬送時の患者への負担軽減イメージ

信号や道路構造の影響により、発進・減速回数が多く、揺れによる患者への負担が大きい

開通前



開通後



一定速度での走行が可能となり、揺れによる患者への負担が軽減



- ・佐賀県医療センター好生館への救急搬送は、有明海沿岸道路を利用しています。
- ・佐賀福富道路の開通後、渋滞による搬送の遅延が減少し、所要時間が短縮され、走行性の向上により安全に搬送ができるようになりました。(消防署へのアンケート結果)

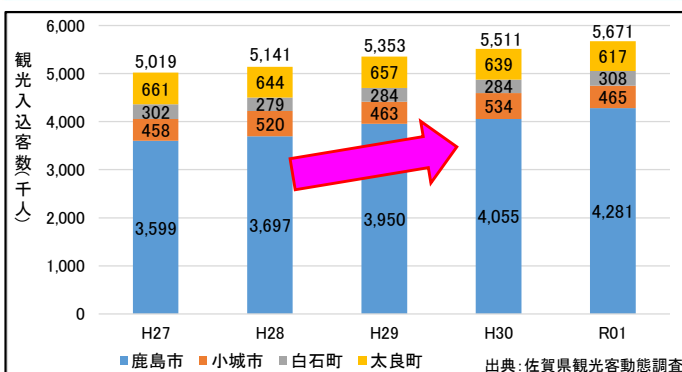
観光促進による地域活性化に貢献

有明海沿岸道路 佐賀福富道路
(芦刈南IC～福富IC) 開通効果

- 有明海沿岸道路沿線には祐徳稲荷神社(鹿島市)などの観光資源があり、沿線地域の観光入込客数は増加傾向にあります。
- 佐賀福富道路(芦刈南IC～福富IC)の開通により、九州佐賀国際空港から有明海沿岸道路沿線の観光地へのアクセス性が向上(60分カバー圏の拡大)し、福富IC近傍にある道の駅「しろいし」では、来店者数が開通前より1.4倍以上に増加するなど、観光促進による地域活性化に貢献しています。



沿線市町の観光入込客数の増加



道の駅しろいしの来店者数の増加

