

有明海沿岸道路 佐賀唐津道路



有明海沿岸道路・佐賀唐津道路は、便利で使いやすい自動車専用道路です！

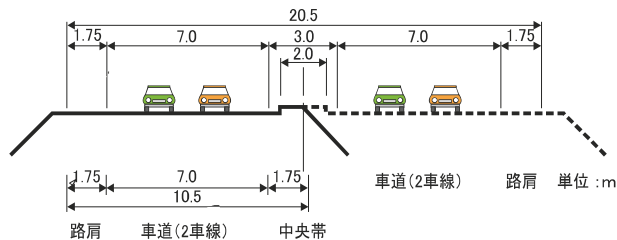
- ▶ 60km/h以上で走れる無料の道路です。(※一部区間を除く)
- ▶ 信号や交差点がないため、計画した時間で目的地に到着できます。(立体交差)
- ▶ 沿道各地のインターチェンジで乗り降りできます。

道路の諸元 (佐賀県の整備区間)

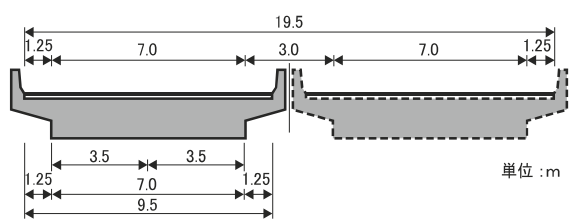
- 幅員 20.5m(暫定10.5m)
- 車線数 4車線(暫定2車線)
- 道路規格 第1種第3級(自動車専用道路)
- 設計速度 80km/h

標準断面図 (佐賀県の整備区間)

● 一般(盛土)区間



● 長大橋(50m以上の橋)区間



事業の経緯

年度	有明海沿岸道路		佐賀唐津道路
延長	福富鹿島道路 L=約10km	佐賀福富道路 L=約10.5km	佐賀道路 L=約4.2km
事業区間	(自)杵島郡白石町福富～(至)杵島郡白石町深浦	(自)佐賀市嘉瀬町～(至)杵島郡白石町福富	(自)佐賀市鍋島町～(至)佐賀市嘉瀬町
平成6年度	計画路線に指定	計画路線に指定	計画路線に指定
平成9年度	調査区間に指定	調査区間に指定	
平成10年度			調査区間に指定
平成12年度		整備区間に指定	
平成13年度		調査・設計着手	
平成16年度	整備区間に指定		
平成18年度	調査・設計着手	環境影響評価書の公告・縦覧 用地買収・工事着手	
平成22年度		嘉瀬南IC～久保田IC L=約1.7km(2/4車)開通	
平成24年度		久保田IC～芦刈IC L=約2.8km(2/4車)開通 県道江北芦刈線 ※芦刈ICアクセス L=約5.6km開通	
平成26年度	環境影響評価書の公告・縦覧		
平成27年度		芦刈IC～芦刈南IC L=約2.0km(2/4車)開通	都市計画決定 環境影響評価書の公告・縦覧
平成28年度			整備区間に指定 調査・設計着手
平成30年度		六角川大橋 連結	用地調査着手
令和元年度			用地買収着手
令和2年度			工事着手
令和3年度		芦刈南IC～福富北IC～福富IC L=3.5km(2/4車)開通	



芦刈南IC～福富IC開通

R3.7.24



佐賀福富道路 六角川大橋連結式

H30.11.17



佐賀道路 着工式

R2.6.13



福富IC開通記念モニュメント 除幕式

R3.7.24



佐賀福富道路 お絵描きイベント

R2.12.18

有明海沿岸道路・佐賀唐津道路の整備と



九州佐賀国際空港の発展とともに 地域間の観光利用を更に促進!!



R4.10.27観光案内所開設

駐機場の拡張

多くの人や車が行き交う、『九州佐賀国際空港』

- 》九州佐賀国際空港は、空港の歴史とともに便数や路線、利用者数が増加し、平成30年度には、利用者数は、過去最多を記録した。ポストコロナ時代の利用客数回復を目指す!
- 》訪日誘客支援空港に認定された地方空港の中で最高レベルの評価を獲得!
- 》令和4年6月に佐賀、福岡、熊本、長崎4県の観光協会が一体となった「環有明海観光連合」を設立。豊かな観光資源を生かした自助、共助の地域づくりを進めていくことや、有明海沿岸道路の早期整備などを求める「鹿島宣言」を採択。

R5「5.23」鹿島宣言



4県首長、観光協会、商工会など出席

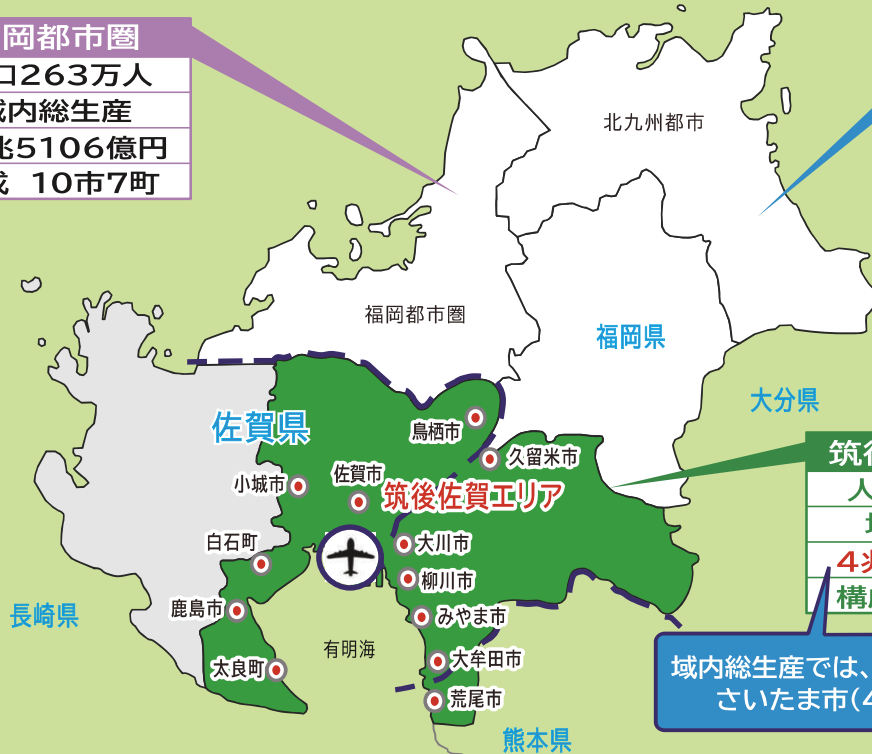
ツーリストひとりに物語をつむぐ舞台



限りなく大きな可能性を秘めた「筑後佐賀エリア」

福岡都市圏
人口263万人
域内総生産
10兆5106億円
構成 10市7町

北九州都市圏
人口134万人
域内総生産
5兆4880億円
構成 6市21町



筑後佐賀エリア
人口123万人
域内総生産
4兆4865億円
構成 13市8町

域内総生産では、千葉市(4兆1364億円)、さいたま市(4兆8733億円)と同等

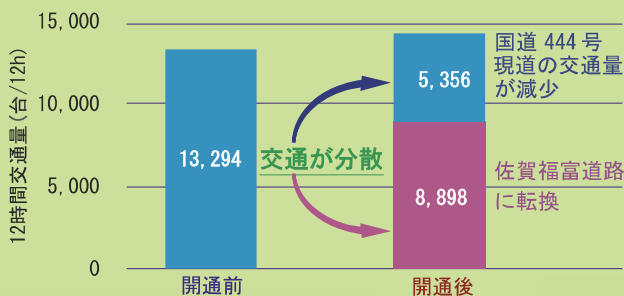
中心が「九州佐賀国際空港」、つなぐ役割が「有明海沿岸道路」

※人口……令和5年3月1日時点 ※域内総生産……令和元年度時点



命をつなぐ

■佐賀福富道路（芦刈南IC～福富IC）開通前後の交通量



■国道444号（佐賀福富道路並行区間） 出典：交通量調査結果（R3.1.28、R3.10.7）
■佐賀福富道路（福富北IC～福富IC）

開通前の状況（国道444号）



渋滞により搬送が遅延

■救急搬送時の患者への負担軽減イメージ

信号や道路構造の影響により、発進・減速回数が多く、揺れによる患者への負担が大きい

開通前



開通後



一定速度での走行が可能となり、揺れによる患者への負担が軽減



- ・佐賀県医療センター好生館への救急搬送は、有明海沿岸道路を利用しています。
- ・佐賀福富道路の開通後、渋滞による搬送の遅延が減少し、所要時間が短縮され、走行性の向上により安全に搬送ができるようになりました。（消防署へのアンケート結果）



見返りの滝*



唐津くんち*



佐賀バルーンフェスタ*



多久聖廟*

地域振興



うたがき公園(白石)*

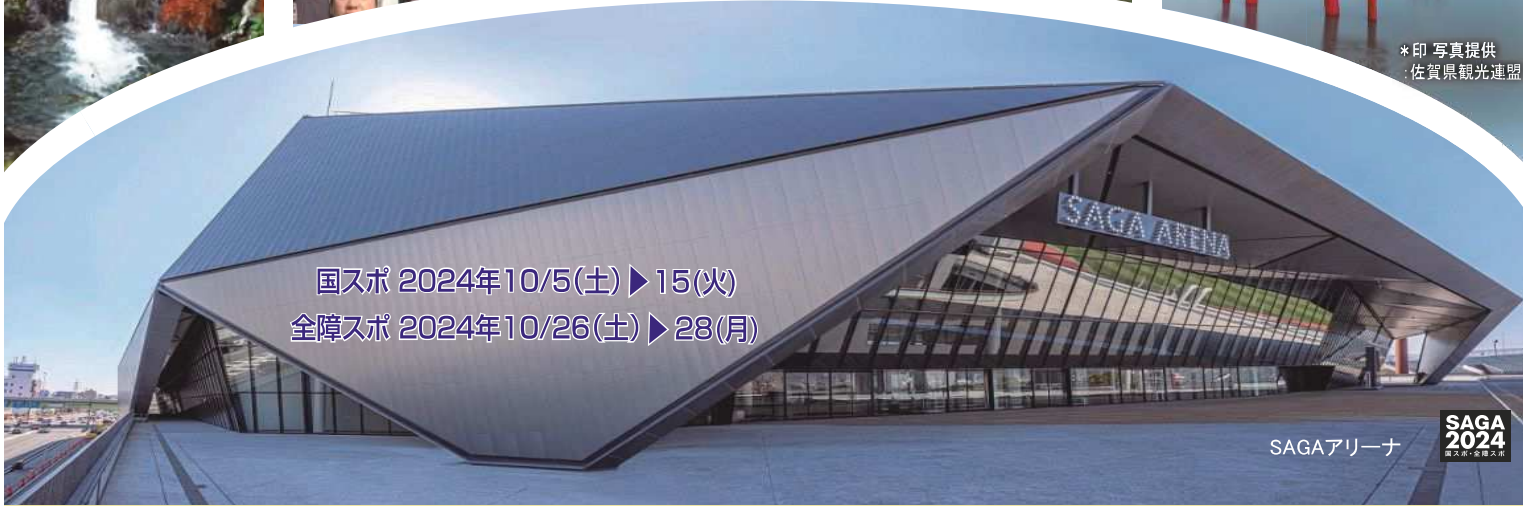


祐徳稲荷神社*



大漁神社の海中鳥居*

*印 写真提供
: 佐賀県観光連盟



国スポ 2024年10/5(土) ▶ 15(火)
全障スポ 2024年10/26(土) ▶ 28(月)

SAGAアリーナ

SAGA
2024
国スポ・全障スポ

佐賀の誇れる特産品が全国へ

有明海沿岸道路・佐賀唐津道路を通じて、全国各地へ出荷される佐賀県産品

高級食材『芝エビ』**



鹿島市、太良町沿岸の有明海産

アスパラガス**



佐賀県産の約9割は県南部で収穫

れんこん**



佐賀県産の約9割が白石町で収穫

たまねぎ**



佐賀県産の約6割が白石町で収穫

沿線地域のブランド産品



いちごさん



にじゅうまる



小城羊羹**



The SAGA 認定酒**

上記の写真提供
**印は流通デザイン公社

輸送効率向上により、全国への安定的な供給体制の強化が期待

みなさんの生活がより便利になります！

移動時間が短縮 できます

- 通勤や買い物などの日常生活が便利になります。
- レジャーなどの余暇活動の行動範囲が広がります。
- 救急車が今より早く到着し、安心できます。

走りやすく、時間が 計算できるよう になります

- 農産物や海産物などの産品を遠くまで、鮮度を保持したまま出荷できます。
- 行動などの予定も立てやすくなります。

色々な道路と つながって県内外の 街が近くなります

- 九州佐賀国際空港が利用しやすくなります。
- 県内に点在する施設や観光地がつながり、有明海沿岸地域の更なる魅力発信につながります。

今まで使っていた 道路の交通量が減少 します

- 振動、騒音が減り暮らしやすくなります。
- 交通事故が減少します。
- 渋滞が解消します。

地震や洪水の時にも 頼れる道路になります

- 高盛土、高架構造の道路なので大雨や地震などの災害時において、速やかな避難や救援物資の運搬に寄与します。

サービス速度のイメージ

高速道路



80km/h~100km/h

佐賀道路

佐賀福富道路
(有明海沿岸道路)



60km/h~80km/h

一般道

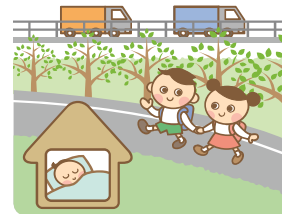


40km/h~60km/h

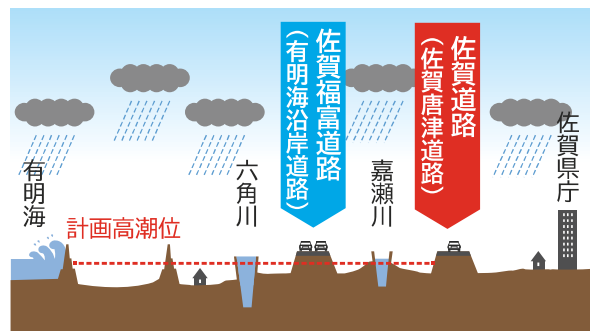
沿道環境のイメージ



快適な沿道環境に



道路の高さのイメージ



※高さイメージ図

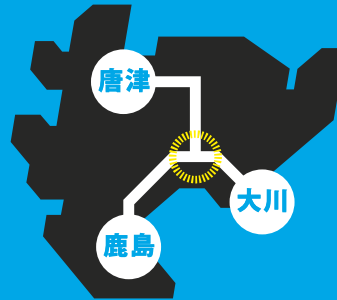
SAGAのあたらしいクロスエリア、 「Tゾーン」

大川

有明海沿岸道路

鹿島

佐賀唐津道路
唐津



みらい
つながる、
Tゾーン。

佐賀県では、九州佐賀国際空港や
佐賀県医療センター好生館などとの
広域的なアクセスを向上させ、
県民の暮らしと地域の飛躍を支える基盤として、
佐賀唐津道路と有明海沿岸道路が接続するエリア
「Tゾーン」の整備に重点的に取り組んでいます。

佐賀県

有明海沿岸道路



佐賀県 有明海沿岸道路整備事務所

TEL0952-66-0912

Copyright © 2023 Saga Prefecture. All Rights Reserved.

R5.11