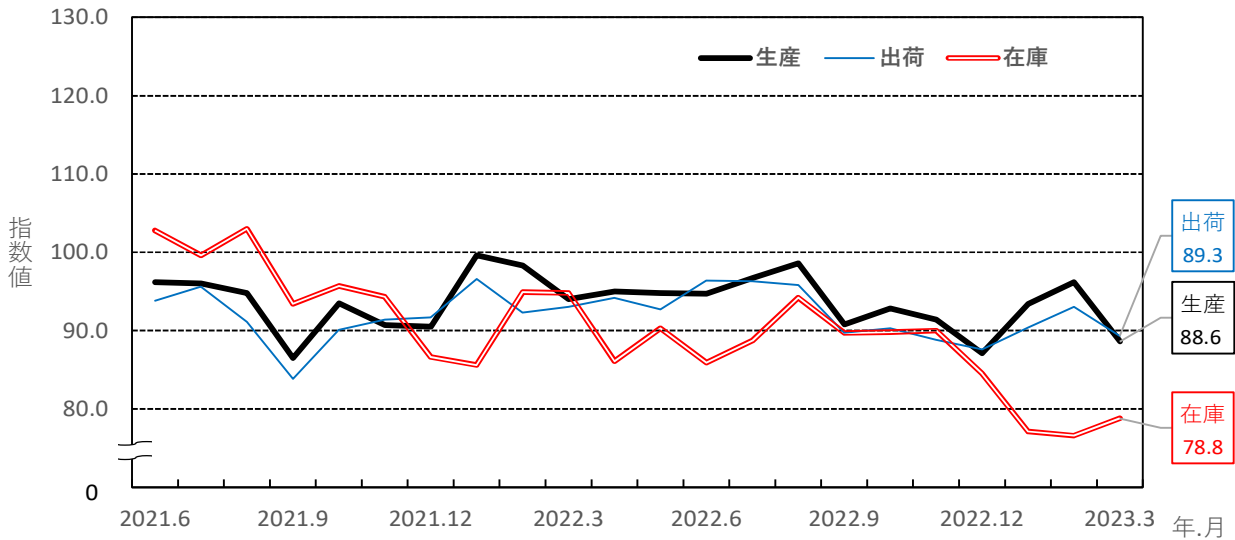


佐賀県鉱工業指数 2023年3月分 (2015年基準)

(前月比)

【生産指数】	88.6	(△7.9%)
【出荷指数】	89.3	(△4.0%)
【在庫指数】	78.8	(2.9%)

佐賀県鉱工業指数（季節調整済）の推移



佐賀県、九州、全国の指数

2015年=100

	生産指数		出荷指数		在庫指数	
	2月	3月	2月	3月	2月	3月
佐賀県	96.2	88.6	93.0	89.3	76.6	78.8
前月比	3.0	△7.9	2.9	△4.0	△0.6	2.9
前年同月比	△2.1	△5.7	0.8	△4.1	△19.3	△16.9
九州	R104.8	P105.6	R101.2	P101.2	R101.3	P104.2
前月比	7.6	0.8	11.5	0.0	3.4	2.9
前年同月比	7.7	6.2	12.3	12.8	1.9	4.8
全国	R94.9	P95.7	R92.7	P93.1	R103.5	P104.1
前月比	4.6	0.8	3.9	0.4	1.3	0.6
前年同月比	△0.5	△0.7	0.9	△0.2	2.2	3.2

注)Pは速報値、Rは確報値を表し、指数値はすべて季節調整済指数である。

前月比は季節調整済指数、前年同月比は原指数を比較したものであり、各比率は伸び率(%)である。

九州の指数は九州経済産業局、全国の指数は経済産業省算出による指数である。

2 0 2 3 年 3 月 の 動 向

＜生産指数＞

生産指数は、88.6となり前月比7.9%減と3ヶ月ぶりの低下となった。

業種別では、生産用機械工業、パルプ・紙・紙加工品工業、その他製品工業、繊維工業、情報通信機械工業など21業種中5業種が上昇した。

一方、化学工業、食料品工業、輸送機械工業、電子部品・デバイス工業、電気機械工業など14業種が低下した。

また、前年同月比では5.7%減と4ヶ月連続の低下となった。

＜出荷指数＞

生産者出荷指数は、89.3となり前月比4.0%減と3ヶ月ぶりの低下となった。

業種別では、21業種のうち8業種が上昇した。

前年同月比では4.1%減と2ヶ月ぶりの低下となった。

＜在庫指数＞

生産者製品在庫指数は、78.8となり前月比2.9%増と4ヶ月ぶりの上昇となった。

前年同月比では16.9%減と26ヶ月連続の低下となった。

佐 賀 県 鉱 工 業 指 数 業 種 別 動 向

主な上昇業種	ウエイト	季節調整 済指数	前月比 (%)	前年同 月比(%)	摘 要 (前月比)
＜生産指数＞					
生産用機械工業	500.7	97.3	21.5	△ 14.5	2ヶ月連続の上昇
パルプ・紙・紙加工品工業	371.5	102.1	10.0	△ 8.7	2ヶ月ぶりの上昇
その他製品工業	358.9	89.7	11.6	9.2	2ヶ月連続の上昇
繊維工業	138.3	62.7	2.1	△ 1.2	3ヶ月連続の上昇
情報通信機械工業	29.7	37.2	13.8	45.5	2ヶ月連続の上昇
＜出荷指数＞					
生産用機械工業	432.5	78.5	31.9	△ 13.0	4ヶ月ぶりの上昇
ゴム製品工業	320.1	120.2	14.0	△ 2.9	3ヶ月ぶりの上昇
その他製品工業	573.7	83.7	9.8	△ 3.7	2ヶ月連続の上昇
＜在庫指数＞					
生産用機械工業	498.1	175.4	130.5	46.9	2ヶ月連続の上昇
食料品工業	2179.6	74.8	2.6	△ 14.4	2ヶ月ぶりの上昇

主な低下業種	ウエイト	季節調整 済指数	前月比 (%)	前年同 月比(%)	摘 要 (前月比)
＜生産指数＞					
化学工業	1583.8	70.1	△ 26.2	△ 12.5	3ヶ月ぶりの低下
食料品工業	2187.8	92.2	△ 5.5	3.1	2ヶ月ぶりの低下
輸送機械工業	402.3	98.4	△ 22.0	△ 11.5	3ヶ月ぶりの低下
電子部品・デバイス工業	707.0	143.0	△ 6.8	△ 12.0	3ヶ月ぶりの低下
電気機械工業	1084.4	94.6	△ 5.4	9.5	2ヶ月ぶりの低下
＜出荷指数＞					
輸送機械工業	1023.5	107.7	△ 13.8	3.5	3ヶ月ぶりの低下
化学工業	1069.4	74.3	△ 10.7	△ 2.8	3ヶ月ぶりの低下
非鉄金属工業	674.6	49.7	△ 15.2	△ 24.6	4ヶ月ぶりの低下
＜在庫指数＞					
パルプ・紙・紙加工品工業	357.3	118.3	△ 17.1	△ 1.2	2ヶ月連続の低下
鉄鋼業	2383.3	39.8	△ 7.7	△ 48.8	7ヶ月連続の低下

佐賀県鉱工業指数の推移

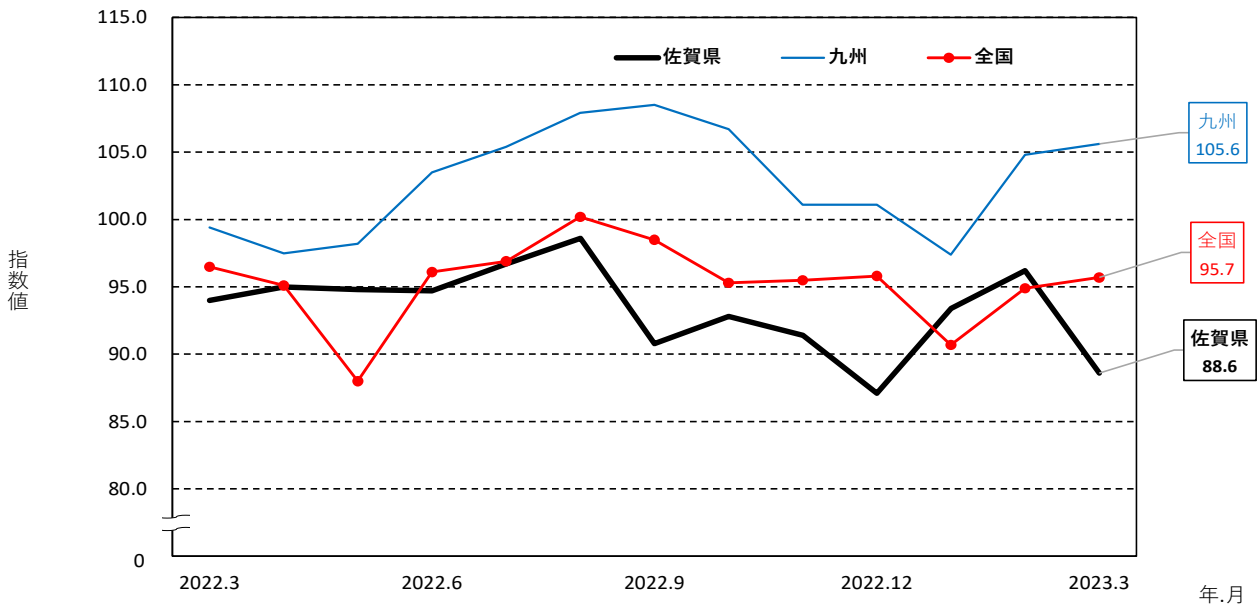
2015年=100

		生 産		出 荷		在 庫	
		原指数	前年同期比	原指数	前年同期比	原指数	前年同期比
年 別	2018 年	104.9	△ 0.4	106.0	△ 0.3	90.3	△ 4.4
	2019 年	101.7	△ 3.1	103.1	△ 2.7	102.3	13.3
	2020 年	93.9	△ 7.7	92.1	△ 10.7	112.1	9.6
	2021 年	93.2	△ 0.7	92.1	0.0	98.9	△ 11.8
	2022 年	94.3	1.2	92.9	0.9	89.5	△ 9.5
四 半 期 別	2022 年 I 期	95.8	2.6	92.5	1.6	89.1	△ 11.2
	II 期	93.1	0.2	92.6	0.2	89.4	△ 13.7
	III 期	94.0	3.2	94.2	4.2	91.9	△ 7.9
	IV 期	94.1	△ 1.4	92.1	△ 2.4	87.7	△ 4.5
	2023 年 I 期	91.4	△ 4.6	89.5	△ 3.2	75.2	△ 15.6
月 別	2022 年 1 月	89.3	1.1	87.2	2.2	82.3	△ 21.1
	2 月	93.9	3.3	89.7	1.6	90.3	△ 5.7
	3 月	104.3	3.3	100.6	1.2	94.7	△ 6.0
	4 月	95.0	0.1	93.6	△ 2.3	88.2	△ 14.3
	5 月	87.0	2.4	85.8	0.1	90.9	△ 10.0
	6 月	97.2	△ 1.5	98.3	2.7	89.2	△ 16.5
	7 月	98.4	0.7	98.6	0.7	91.2	△ 11.0
	8 月	91.0	4.0	90.8	5.2	93.9	△ 8.6
	9 月	92.5	5.0	93.2	7.1	90.6	△ 3.9
	10 月	94.2	△ 0.8	92.1	0.2	90.4	△ 6.1
	11 月	94.7	0.7	92.3	△ 2.8	89.4	△ 4.6
	12 月	93.5	△ 3.8	92.0	△ 4.5	83.4	△ 2.5
	2023 年 1 月	83.8	△ 6.2	81.6	△ 6.4	74.1	△ 10.0
2 月	91.9	△ 2.1	90.4	0.8	72.9	△ 19.3	
3 月	98.4	△ 5.7	96.5	△ 4.1	78.7	△ 16.9	
		季節調整済指数	前月(期)比	季節調整済指数	前月(期)比	季節調整済指数	前月(期)比
四 半 期 別	2022 年 I 期	97.3	6.2	94.0	3.2	91.8	△ 0.4
	II 期	94.8	△ 2.6	94.4	0.4	87.4	△ 4.8
	III 期	95.4	0.6	93.9	△ 0.5	90.9	4.0
	IV 期	90.4	△ 5.2	88.9	△ 5.3	88.1	△ 3.1
	2023 年 I 期	92.7	2.5	90.9	2.2	77.5	△ 12.0
月 別	2022 年 1 月	99.6	10.1	96.6	5.3	85.6	△ 1.2
	2 月	98.3	△ 1.3	92.3	△ 4.5	94.9	10.9
	3 月	94.0	△ 4.4	93.0	0.8	94.8	△ 0.1
	4 月	95.0	1.1	94.2	1.3	86.1	△ 9.2
	5 月	94.8	△ 0.2	92.7	△ 1.6	90.3	4.9
	6 月	94.7	△ 0.1	96.4	4.0	85.9	△ 4.9
	7 月	96.7	2.1	96.3	△ 0.1	88.7	3.3
	8 月	98.6	2.0	95.8	△ 0.5	94.2	6.2
	9 月	90.8	△ 7.9	89.7	△ 6.4	89.7	△ 4.8
	10 月	92.8	2.2	90.3	0.7	89.8	0.1
	11 月	91.4	△ 1.5	88.8	△ 1.7	90.0	0.2
	12 月	87.1	△ 4.7	87.6	△ 1.4	84.5	△ 6.1
	2023 年 1 月	93.4	7.2	90.4	3.2	77.1	△ 8.8
2 月	96.2	3.0	93.0	2.9	76.6	△ 0.6	
3 月	88.6	△ 7.9	89.3	△ 4.0	78.8	2.9	

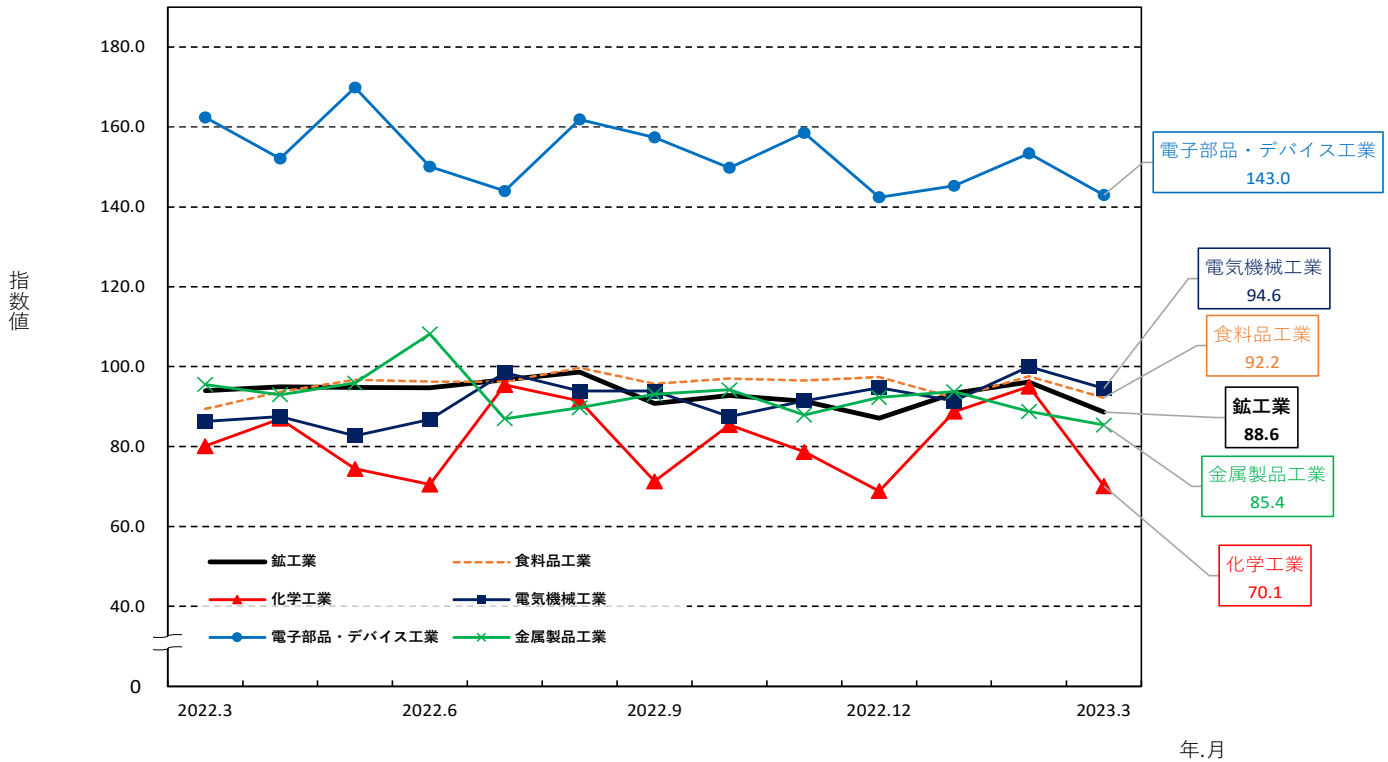
※2023年、2022年、2021年、2020年の数値は年間補正後若干変動する場合がある。

前年同期比は原指数、前月(期)比は季節調整済指数を比較したものであり、各比率は伸び率(%)である。

佐賀県、九州、全国の生産指数（季節調整済 2015年=100）



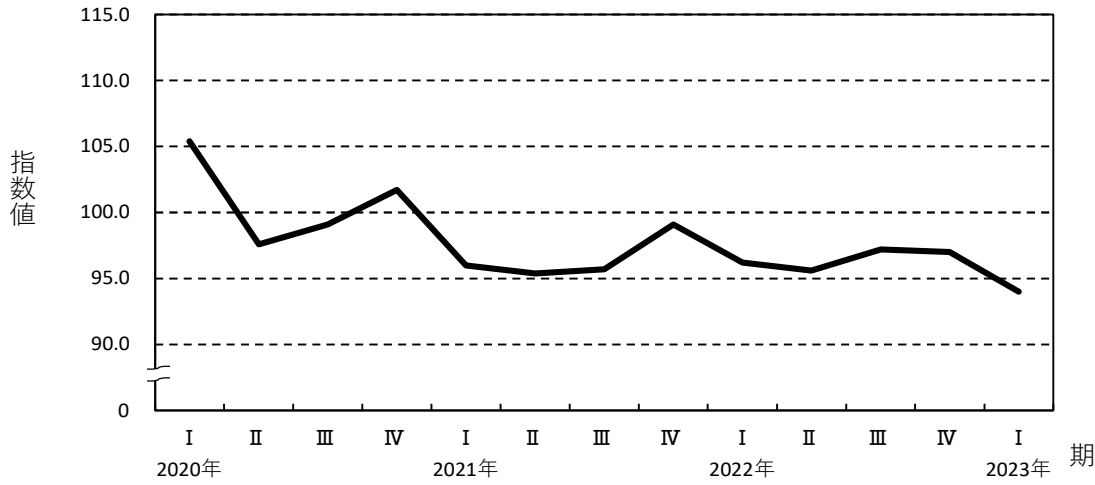
佐賀県の業種別生産指数 ウェイト1~5位（季節調整済 2015年=100）



佐賀県主要業種の四半期別生産指数の推移
(2020年 I 期から2023年 I 期まで)

(季節調整済 2015年=100)

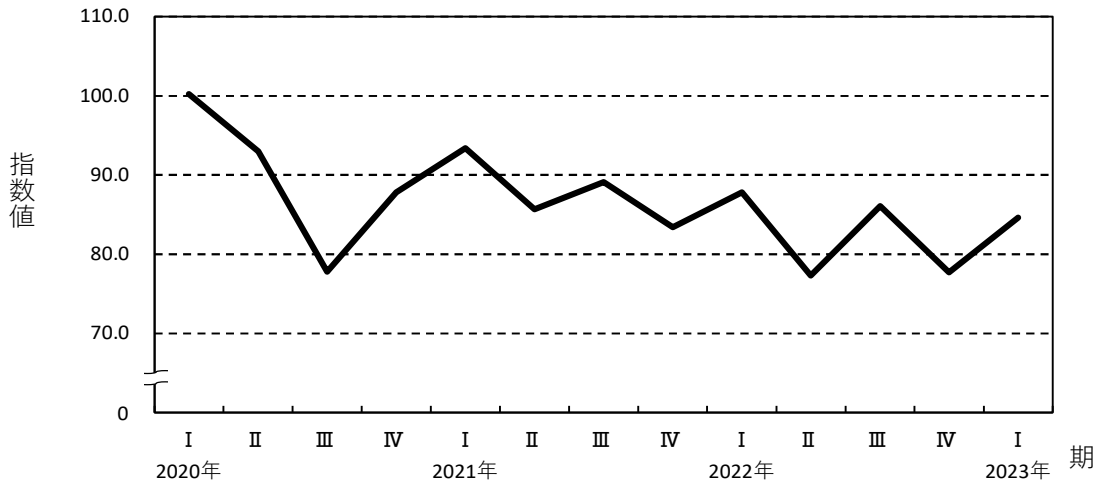
食料品工業 (ウェイト：2187.8)



2023年 I 期

指数値	94.0
前期比	△ 3.1
2期連続の低下	

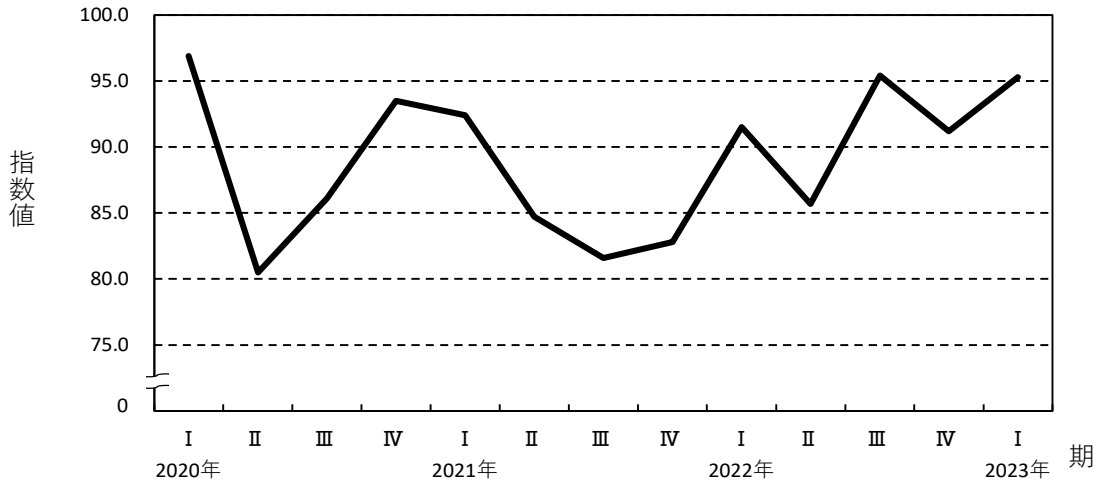
化学工業 (ウェイト：1583.8)



2023年 I 期

指数値	84.6
前期比	8.9
2期ぶりの上昇	

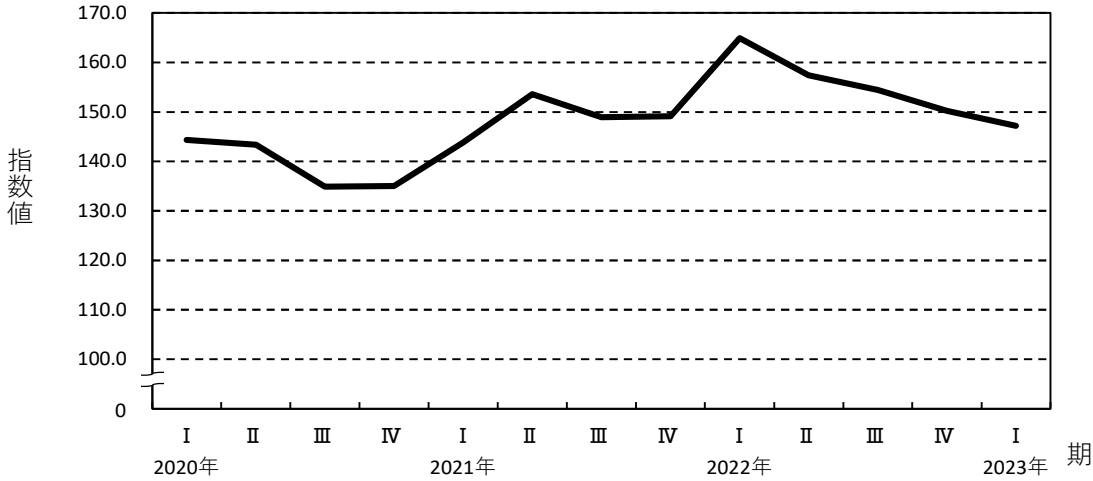
電気機械工業 (ウェイト：1084.4)



2023年 I 期

指数値	95.3
前期比	4.5
2期ぶりの上昇	

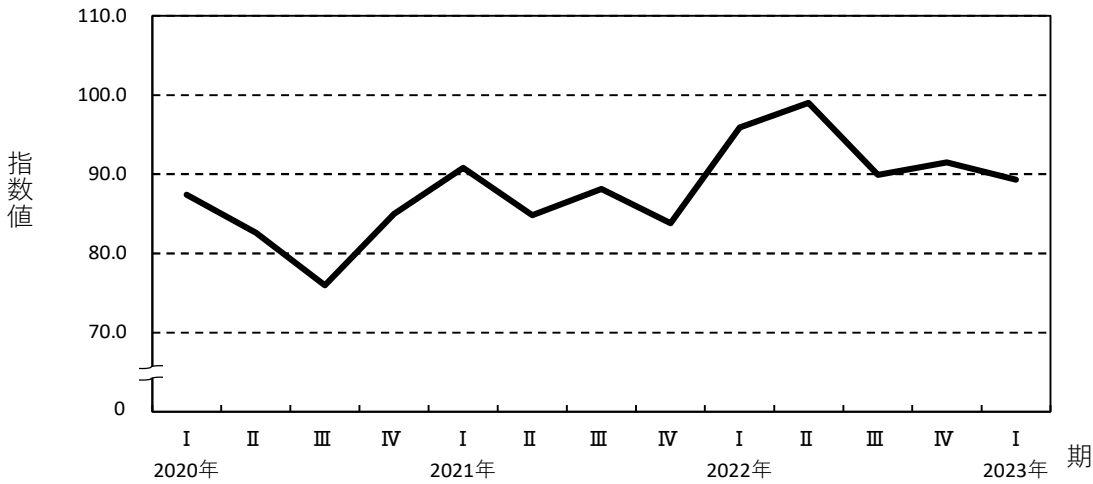
電子部品・デバイス工業 (ウェイト：707.0)



2023年 I 期

指数値	147.2
前期比	△ 2.0
4期連続の低下	

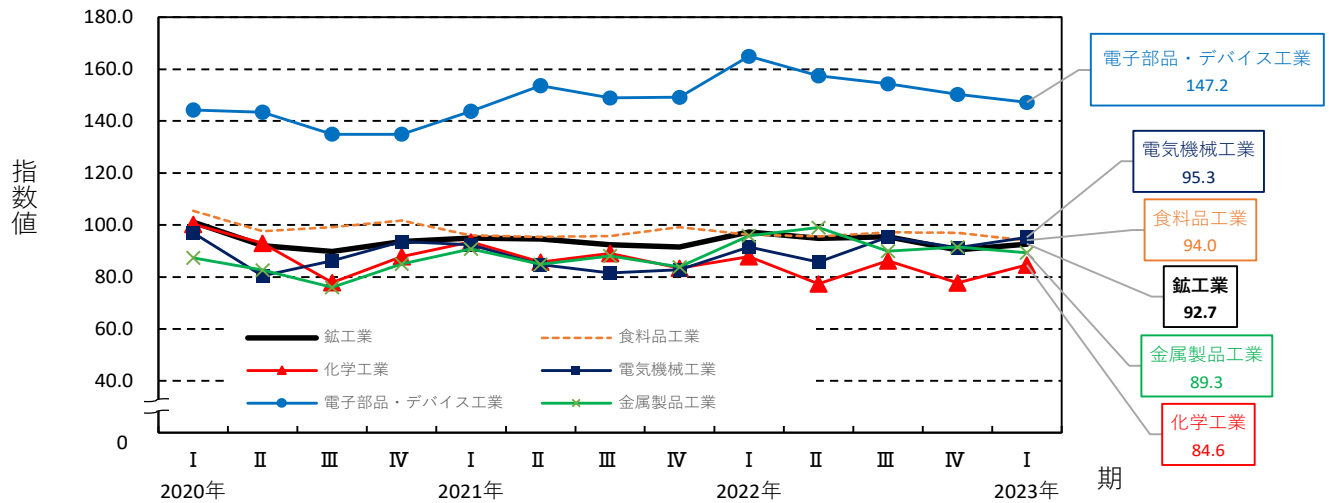
金属製品工業 (ウェイト：690.1)



2023年 I 期

指数値	89.3
前期比	△ 2.4
2期ぶりの低下	

業種別生産指数 ウェイト1~5位 (四半期)



財 分 類 別 生 産 指 数

(2015年=100)

年月(期)	鉱工業	最終 需要財	投資財			消費財	耐久 消費財	非耐久 消費財	生産財	鉱工 業用 生産財	その 他用 生産財	
			投資財	資本財	建設財							
ウエイト	10000.0	5659.2	1891.0	1022.4	868.6	3768.2	98.1	3670.1	4340.8	4147.1	193.7	
原指数												
2018年	104.9	98.7	101.5	104.5	97.8	97.3	99.0	97.3	113.0	113.7	98.9	
2019年	101.7	99.1	104.0	112.4	94.0	96.7	98.6	96.6	105.2	105.5	97.2	
2020年	93.9	90.4	87.7	85.6	90.0	91.9	90.5	91.9	98.3	99.0	84.0	
2021年	93.2	86.0	82.3	83.2	81.3	87.9	69.9	88.4	102.5	103.3	85.9	
2022年	94.3	86.9	91.1	92.1	89.8	84.9	55.1	85.7	103.8	104.6	86.1	
2022年	I期	95.8	89.1	96.3	96.9	95.5	85.5	54.7	86.3	104.6	105.3	88.6
	II期	93.1	86.9	90.2	90.6	89.7	85.2	54.3	86.1	101.1	101.8	86.1
	III期	94.0	84.5	88.0	93.9	81.1	82.8	55.9	83.5	106.3	107.5	80.2
	IV期	94.1	87.2	89.7	86.9	93.0	85.9	55.6	86.7	103.2	103.9	89.4
2023年	I期	91.4	86.8	95.2	100.6	88.9	82.6	51.6	83.4	97.3	98.0	83.4
2022年	1月	89.3	78.8	82.3	89.1	74.4	77.1	50.3	77.8	102.9	104.0	77.9
	2月	93.9	87.8	93.1	90.1	96.6	85.1	53.0	86.0	101.8	102.7	82.3
	3月	104.3	100.7	113.4	111.5	115.6	94.3	60.8	95.2	109.0	109.1	105.6
	4月	95.0	90.4	83.5	88.1	78.0	93.9	57.6	94.9	101.1	101.7	88.1
	5月	87.0	79.9	86.0	89.8	81.5	76.8	52.8	77.5	96.2	96.9	81.2
	6月	97.2	90.4	101.2	94.0	109.7	85.0	52.4	85.9	106.1	106.9	88.9
	7月	98.4	89.4	89.0	94.6	82.3	89.6	51.6	90.6	110.2	111.5	82.5
	8月	91.0	81.6	79.9	86.3	72.5	82.4	53.1	83.2	103.3	104.4	79.7
	9月	92.5	82.6	95.0	100.7	88.4	76.4	63.0	76.7	105.4	106.7	78.3
	10月	94.2	86.0	89.5	86.9	92.5	84.3	64.2	84.8	105.0	105.4	96.2
	11月	94.7	87.0	90.5	87.7	93.7	85.2	55.3	86.0	104.7	105.7	84.6
	12月	93.5	88.6	89.2	86.2	92.8	88.3	47.3	89.4	99.9	100.5	87.3
2023年	1月	83.8	78.7	86.4	92.1	79.6	74.8	53.9	75.3	90.5	91.2	76.9
	2月	91.9	88.2	94.5	104.5	82.8	85.1	54.4	85.9	96.7	97.5	80.8
	3月	98.4	93.5	104.8	105.1	104.4	87.9	46.6	89.0	104.8	105.3	92.5
前年同月比(%)	△ 5.7	△ 7.1	△ 7.6	△ 5.7	△ 9.7	△ 6.8	△ 23.4	△ 6.5	△ 3.9	△ 3.5	△ 12.4	
季節調整済指数												
2022年	I期	97.3	90.6	92.2	92.2	91.3	89.3	52.8	90.4	106.3	106.8	88.5
	II期	94.8	87.5	94.8	96.0	93.7	83.8	55.0	84.6	104.5	105.5	87.4
	III期	95.4	87.9	90.8	96.3	84.4	86.4	57.4	87.2	105.2	106.2	85.0
	IV期	90.4	82.6	86.6	84.3	89.5	81.2	54.7	81.8	100.2	101.1	83.7
2023年	I期	92.7	88.6	91.6	95.9	85.4	86.5	50.2	87.6	98.7	99.2	83.7
2022年	1月	99.6	91.1	86.8	91.2	79.5	91.4	53.1	92.5	111.2	111.8	90.2
	2月	98.3	92.4	91.3	86.6	98.5	92.4	50.6	93.8	107.0	107.8	83.0
	3月	94.0	88.2	98.4	98.8	95.9	84.2	54.7	85.0	100.6	100.7	92.2
	4月	95.0	88.2	90.7	95.0	84.9	86.8	55.6	87.6	104.6	105.6	86.4
	5月	94.8	86.7	93.1	96.9	91.4	82.8	54.1	83.7	105.4	106.6	85.9
	6月	94.7	87.6	100.6	96.0	104.7	81.7	55.2	82.4	103.5	104.2	90.0
	7月	96.7	90.8	91.2	97.9	82.2	90.7	52.7	91.7	104.9	105.8	85.8
	8月	98.6	89.1	89.5	93.0	86.0	89.1	55.7	90.1	110.6	111.6	90.7
	9月	90.8	83.7	91.6	98.1	84.9	79.3	63.9	79.7	100.1	101.3	78.4
	10月	92.8	87.4	90.4	87.4	92.8	86.6	61.2	87.2	100.2	100.6	92.1
	11月	91.4	83.0	85.6	84.4	88.1	81.5	54.8	82.2	101.1	102.3	80.9
	12月	87.1	77.5	83.8	81.2	87.6	75.4	48.2	76.0	99.2	100.3	78.2
2023年	1月	93.4	91.0	91.2	94.2	85.1	88.7	56.9	89.6	97.8	98.0	89.0
	2月	96.2	92.8	92.7	100.4	84.4	92.4	51.9	93.7	101.6	102.3	81.5
	3月	88.6	81.9	90.9	93.1	86.6	78.5	41.9	79.4	96.8	97.2	80.7
前月比(%)	△ 7.9	△ 11.7	△ 1.9	△ 7.3	2.6	△ 15.0	△ 19.3	△ 15.3	△ 4.7	△ 5.0	△ 1.0	

※2023年、2022年、2021年、2020年の数値は年間補正後若干変動する場合があります。

財 分 類 別 出 荷 指 数

(2015年=100)

年月(期)	鉱工業	最終 需要財	投資財			消費財	耐久 消費財	非耐久 消費財	生産財	鉱工 業用 生産財	その 他用 生産財	
			投資財	資本財	建設財							
ウエイト	10000.0	5032.1	2183.1	1161.8	1021.3	2849.0	84.6	2764.4	4967.9	4753.4	214.5	
原指数												
2018年	106.0	102.0	105.9	110.3	100.8	99.1	96.9	99.2	109.9	110.5	96.7	
2019年	103.1	102.8	108.7	118.7	97.4	98.2	99.0	98.2	103.5	104.1	90.7	
2020年	92.1	90.0	87.9	85.9	90.1	91.6	91.2	91.6	94.3	94.9	80.2	
2021年	92.1	85.9	83.4	86.4	79.9	87.9	71.2	88.4	98.3	99.0	82.5	
2022年	92.9	89.4	92.1	95.7	88.0	87.3	55.5	88.3	96.4	97.0	82.7	
2022年	I期	92.5	88.0	95.2	99.1	90.8	82.4	59.0	83.1	97.1	97.6	88.4
	II期	92.6	91.5	92.7	98.7	85.9	90.7	53.0	91.8	93.6	94.2	80.5
	III期	94.2	89.2	90.3	96.4	83.4	88.4	53.9	89.4	99.2	100.1	78.3
	IV期	92.1	88.7	90.0	88.4	91.8	87.7	56.0	88.7	95.6	96.1	83.4
2023年	I期	89.5	85.8	91.6	96.8	85.6	81.3	61.3	81.8	93.3	94.0	77.2
2022年	1月	87.2	79.3	83.2	90.9	74.5	76.3	56.0	76.9	95.3	95.7	87.7
	2月	89.7	86.8	92.8	97.6	87.4	82.1	54.5	83.0	92.6	93.2	80.7
	3月	100.6	97.8	109.7	108.8	110.6	88.8	66.6	89.4	103.5	103.8	96.9
	4月	93.6	93.3	88.1	101.9	72.5	97.3	56.5	98.5	93.9	94.5	81.0
	5月	85.8	84.8	87.2	93.2	80.3	83.0	49.8	84.0	86.9	87.3	78.1
	6月	98.3	96.5	102.9	101.1	105.0	91.7	52.6	92.9	100.1	100.9	82.4
	7月	98.6	92.4	92.7	101.5	82.8	92.2	52.9	93.4	104.8	105.7	84.2
	8月	90.8	87.2	84.5	89.8	78.5	89.2	51.6	90.4	94.4	95.5	71.4
	9月	93.2	88.1	93.8	98.0	89.0	83.7	57.1	84.5	98.4	99.2	79.2
	10月	92.1	89.1	89.5	88.3	90.7	88.9	58.4	89.8	95.1	95.6	84.1
	11月	92.3	86.0	90.8	89.6	92.2	82.3	56.9	83.1	98.6	99.2	86.3
	12月	92.0	91.0	89.7	87.2	92.4	92.0	52.8	93.2	93.0	93.6	79.9
2023年	1月	81.6	79.5	85.3	93.6	75.8	75.0	63.0	75.4	83.8	84.5	66.3
	2月	90.4	86.5	92.5	102.9	80.6	81.9	52.8	82.7	94.4	95.0	81.0
	3月	96.5	91.3	97.0	94.0	100.4	86.9	68.2	87.4	101.8	102.6	84.3
前年同月比(%)	△ 4.1	△ 6.6	△ 11.6	△ 13.6	△ 9.2	△ 2.1	2.4	△ 2.2	△ 1.6	△ 1.2	△ 13.0	
季節調整済指数												
2022年	I期	94.0	88.9	91.7	95.7	87.8	86.5	55.3	87.5	99.2	99.7	88.5
	II期	94.4	93.4	96.4	102.5	89.3	90.8	55.2	91.8	95.1	95.7	83.2
	III期	93.9	90.0	92.7	100.3	85.0	88.0	54.5	89.1	98.5	99.3	82.0
	IV期	88.9	85.0	87.4	84.9	89.0	83.6	56.7	84.4	92.6	93.3	78.1
2023年	I期	90.9	86.9	88.7	94.0	83.0	85.3	57.6	86.2	95.1	95.9	77.0
2022年	1月	96.6	88.7	89.8	100.3	77.7	87.5	56.3	88.7	105.1	105.4	97.7
	2月	92.3	88.4	90.1	90.9	90.3	86.6	52.4	87.8	96.4	97.0	83.8
	3月	93.0	89.6	95.3	95.9	95.3	85.3	57.2	86.0	96.2	96.7	84.0
	4月	94.2	93.2	95.1	107.8	80.2	91.1	55.6	91.9	94.5	95.0	83.3
	5月	92.7	91.5	93.5	99.2	87.4	90.2	55.2	91.3	93.6	94.2	80.5
	6月	96.4	95.4	100.7	100.5	100.2	91.1	54.9	92.1	97.3	97.8	85.9
	7月	96.3	92.1	96.7	109.4	83.0	89.6	52.2	90.7	100.3	100.8	88.4
	8月	95.8	90.7	91.9	96.2	87.7	89.5	53.3	90.9	101.3	102.3	80.7
	9月	89.7	87.3	89.5	95.4	84.4	84.9	58.0	85.7	93.9	94.7	77.0
	10月	90.3	88.4	91.8	88.8	90.2	88.6	58.4	89.5	92.5	93.0	79.3
	11月	88.8	84.0	86.2	84.7	89.3	81.3	57.5	82.1	93.6	94.2	82.1
	12月	87.6	82.7	84.1	81.1	87.5	81.0	54.1	81.6	91.8	92.7	72.9
2023年	1月	90.4	88.9	92.1	103.3	79.1	86.0	63.3	86.9	92.4	93.1	73.8
	2月	93.0	88.1	89.8	95.8	83.3	86.4	50.8	87.5	98.3	98.9	84.1
	3月	89.3	83.7	84.3	82.9	86.5	83.5	58.6	84.1	94.6	95.6	73.1
前月比(%)	△ 4.0	△ 5.0	△ 6.1	△ 13.5	3.8	△ 3.4	15.4	△ 3.9	△ 3.8	△ 3.3	△ 13.1	

※2023年、2022年、2021年、2020年の数値は年間補正後若干変動する場合がある。

財分類別在庫指数

(2015年=100)

年月(期)	鉱工業	最終 需要財	投資財	資本財	建設財	消費財	耐久 消費財	非耐久 消費財	生産財	鉱工 業用 生産財	その 他用 生産財
ウエイト	10000.0	3373.3	853.1	532.4	320.7	2520.2	-	2520.2	6626.7	6137.0	489.7
原指数											
2018年	90.3	101.1	104.7	101.6	109.9	99.9	-	99.9	84.8	84.6	87.9
2019年	102.3	93.1	116.9	120.8	110.4	85.1	-	85.1	107.0	107.0	106.9
2020年	112.1	110.4	106.0	98.7	118.2	111.9	-	111.9	113.0	111.5	131.3
2021年	98.9	109.1	114.5	119.0	107.1	107.2	-	107.2	93.7	91.8	117.9
2022年	89.5	80.0	90.5	80.8	106.4	76.5	-	76.5	94.4	92.6	116.6
2022年 I期	89.1	95.3	95.4	87.3	108.7	95.2	-	95.2	86.0	84.7	101.6
II期	89.4	89.7	83.8	74.4	99.5	91.7	-	91.7	89.3	85.5	136.2
III期	91.9	75.5	100.1	96.7	105.5	67.2	-	67.2	100.2	98.4	123.2
IV期	87.7	59.6	82.6	64.9	112.0	51.8	-	51.8	102.1	101.8	105.2
2023年 I期	75.2	64.1	98.3	88.8	114.1	52.6	-	52.6	80.9	80.0	92.0
2022年 1月	82.3	90.9	102.8	98.5	110.1	86.9	-	86.9	78.0	76.8	92.2
2月	90.3	89.9	73.5	51.0	110.8	95.4	-	95.4	90.5	90.7	87.5
3月	94.7	105.0	109.8	112.5	105.3	103.4	-	103.4	89.4	86.6	125.2
4月	88.2	86.9	61.0	38.7	98.0	95.7	-	95.7	88.8	83.3	158.2
5月	90.9	91.4	91.3	84.8	102.1	91.4	-	91.4	90.7	87.7	128.3
6月	89.2	90.9	99.2	99.7	98.5	88.1	-	88.1	88.3	85.6	122.1
7月	91.2	81.1	91.5	86.4	100.0	77.6	-	77.6	96.3	93.4	131.9
8月	93.9	75.0	100.2	96.3	106.5	66.4	-	66.4	103.5	101.2	131.8
9月	90.6	70.4	108.5	107.5	110.1	57.6	-	57.6	100.9	100.5	105.8
10月	90.4	62.0	102.4	97.4	110.6	48.4	-	48.4	104.9	104.4	110.8
11月	89.4	62.8	82.3	66.2	109.0	56.2	-	56.2	103.0	102.9	103.8
12月	83.4	53.9	63.1	31.0	116.3	50.8	-	50.8	98.4	98.2	101.0
2023年 1月	74.1	53.6	65.1	32.8	118.7	49.7	-	49.7	84.5	83.6	95.8
2月	72.9	61.4	86.9	69.8	115.3	52.7	-	52.7	78.8	78.4	84.2
3月	78.7	77.4	142.9	163.7	108.3	55.3	-	55.3	79.3	78.0	96.1
前年同月比(%)	△ 16.9	△ 26.3	30.1	45.5	2.8	△ 46.5	-	△ 46.5	△ 11.3	△ 9.9	△ 23.2
季節調整済指数											
2022年 I期	91.8	98.3	94.3	85.8	108.0	100.0	-	100.0	89.4	86.9	117.0
II期	87.4	87.3	87.6	79.1	101.9	87.0	-	87.0	87.7	84.0	135.4
III期	90.9	73.6	96.6	94.1	102.5	65.5	-	65.5	99.9	98.6	113.3
IV期	88.1	61.0	83.6	64.9	113.2	53.6	-	53.6	100.2	100.8	100.9
2023年 I期	77.5	66.3	99.1	91.6	113.3	55.3	-	55.3	84.2	82.1	106.4
2022年 1月	85.6	90.8	92.4	84.6	108.6	94.0	-	94.0	82.8	79.3	110.2
2月	94.9	95.9	76.7	55.7	107.4	100.2	-	100.2	94.9	94.5	101.9
3月	94.8	108.3	113.9	117.0	108.0	105.9	-	105.9	90.4	86.9	138.9
4月	86.1	86.4	63.2	38.5	102.5	95.2	-	95.2	86.1	81.5	142.5
5月	90.3	87.7	96.7	90.3	104.7	86.7	-	86.7	90.3	86.4	140.7
6月	85.9	87.8	102.9	108.5	98.5	79.0	-	79.0	86.8	84.1	123.0
7月	88.7	75.5	80.1	72.2	96.5	73.0	-	73.0	93.1	90.6	121.8
8月	94.2	74.4	97.7	95.6	102.6	66.0	-	66.0	105.1	104.1	118.4
9月	89.7	70.9	112.0	114.5	108.5	57.5	-	57.5	101.5	101.1	99.6
10月	89.8	63.9	100.6	94.0	112.3	50.9	-	50.9	101.3	102.1	100.3
11月	90.0	64.4	82.8	66.5	111.3	57.3	-	57.3	101.2	102.3	97.3
12月	84.5	54.8	67.3	34.1	116.0	52.6	-	52.6	98.2	98.1	105.2
2023年 1月	77.1	53.6	58.5	28.2	117.1	53.7	-	53.7	89.7	86.4	114.5
2月	76.6	65.5	90.6	76.2	111.8	55.4	-	55.4	82.7	81.7	98.1
3月	78.8	79.9	148.3	170.3	111.0	56.7	-	56.7	80.2	78.3	106.6
前月比(%)	2.9	22.0	63.7	123.5	△ 0.7	2.3	-	2.3	△ 3.0	△ 4.2	8.7

※2023年、2022年、2021年、2020年の数値は年間補正後若干変動する場合がある。