

平成 29 年災害の概要

平成 3 0 年 6 月

佐 賀 県

目 次

第1	平成29年災害概要及び災害別被害総括表	P 1
----	---------------------	-----

第2 災害別気象状況及び被害状況等

1.	4月17日から18日にかけての大雨	P 2
2.	6月4日の突風	P 6
3.	6月24日から25日にかけての大雨	P 8
4.	7月5日から10日にかけての九州北部豪雨	P 11
5.	8月6日の台風	P 34
6.	8月14日から15日にかけての大雨	P 38
7.	8月25日から26日にかけての大雨	P 44
8.	9月17日の台風	P 49
9.	10月22日の台風	P 53

第3	平成29年 月別気象概況	P 57
----	--------------	------

[参考資料]

	過去10年間の被害状況	P 81
--	-------------	------

第1 平成29年災害概要及び災害別被害総括表

平成29年は、鳥栖地区において、7月5日昼過ぎから局地的に激しい雨となり、15時49分鳥栖市付近で120ミリ以上の大雨が解析され記録的短時間大雨情報が発表された。

また、5日夜遅くからは県内各地で局地的に激しい雨が観測され、白石では6日08時30分までに観測史上2位となる6時間降水量205.5mmが観測された。6日の日降水量は、白石で310.5mm（観測史上2位）、川副で250.5mm（観測史上1位）が観測された。9日は明け方から朝にかけて県南部で局地的に激しい雨が観測された。

【災害別被害総括表】

災害名 区分	4月17日から 18日にかけて の大雨	6月4日の突風	6月24日から 25日にかけて の大雨	7月5日から10 日にかけての 九州北部豪雨	8月6日の台風	8月14日から 15日にかけて の大雨	8月25日から 26日にかけて の大雨	9月17日の 台風	10月22日の台 風	合計
人的被害(人)										
○死者										
○行方不明者										
○負傷者	重傷									
	軽傷			1						1
住家被害(棟)	1			112						113
○全壊										
○半壊	1									1
○一部損壊				1						1
○床上浸水				1						1
○床下浸水				110						110
非住家被害(棟)										
公共施設被害(千円)	27,005		2,868	343,874		43,602	7,435		1,976	426,760
○公立文教施設										
○農林水産業施設	19,735		2,868	200,690		40,784	6,212			270,289
○公共土木施設	7,270			143,184		2,818	1,223		1,976	156,471
○その他の公共施設										
その他の被害(千円)		616		58,048	101			128	42,484	101,377
○農産被害		616		37,248	101			128	42,484	80,577
○林産被害										
○畜産被害										
○水産被害				20,800						20,800
○商工被害										
○その他の被害										
計	27,005	616	2,868	401,922	101	43,602	7,435	128	44,460	528,137

第2 災害別気象状況及び被害状況等

4月17日から18日にかけての大雨

(1) 気象

ア 降水量

(ア) 平成29年4月17日～18日の日降水量(単位:mm)

	唐津	北山	鳥栖	伊万里	佐賀	嬉野	白石	川副
4月17日	115.5	125.5	96.0	136.0	91.0	100.5	60.5	76.5
4月18日	1.5	1.0	0.0	0.5	0.0	0.0	0.5	0.0

(イ) 毎時降水量

2017年(平成29年)4月17日 単位:mm

時刻 観測所名	時刻																								日合計	日最大		日最大	
	01	02	03	04	05	06	07	08	09	10	11	12	13	14	15	16	17	18	19	20	21	22	23	24		1時間降水量	10分間降水量	最大	時分
	最大	時分	最大	時分	最大	時分	最大	時分	最大	時分	最大	時分	最大	時分	最大	時分	最大	時分	最大	時分	最大	時分	最大	時分		最大	時分		
唐津	0.0	0.0	0.0	0.0	0.5	1.5	3.0	2.5	5.0	0.0	2.0	8.0	13.0	24.0	10.5	33.0	7.5	0.0	0.5	2.5	1.5	0.0	0.5	0.0	115.5	34.0	1610	7.0	1356
北山	0.0	0.0	1.0	2.0	0.5	1.0	2.5	2.0	5.0	1.5	4.5	7.0	14.5	30.5	24.5	10.5	14.5	1.5	0.5	0.0	1.0	0.0	1.0	0.0	125.5	32.5	1430	8.5	1313
鳥栖	0.0	0.0	0.0	0.5	0.0	1.0	1.5	0.0	4.5	9.0	3.5	11.0	7.5	13.5	16.0	2.0	13.5	8.5	0.5	0.5	3.0	0.0	0.0	0.0	96.0	17.0	1725	5.5	1711
伊万里	0.0	0.0	1.0	1.5	1.5	2.5	2.0	4.5	4.5	0.5	5.0	10.5	19.5	35.5	23.5	12.0	8.5	1.0	0.5	0.5	1.5	0.0	0.0	0.0	136.0	40.5	1412	8.5	1433
佐賀	0.0	0.0	0.5	0.0	1.5	2.0	0.5	1.0	8.0	4.5	1.0	7.5	13.5	20.0	9.5	2.5	16.5	0.5	0.0	0.0	2.0	0.0	0.0	0.0	91.0	23.0	1329	8.0	1311
嬉野	0.5	0.0	0.0	0.5	3.0	0.5	1.0	6.5	1.5	4.0	1.5	8.0	19.0	13.0	6.0	9.0	21.5	1.0	1.0	1.5	5.5	0.0	0.0	0.0	100.5	27.0	1639	7.5	1635
白石	0.0	0.0	0.0	0.0	1.0	1.5	1.0	1.0	6.5	1.5	0.5	3.0	8.5	8.5	5.5	2.0	15.5	1.0	0.0	0.5	3.0	0.0	0.0	0.0	60.5	15.5	1701	5.0	1640
川副	0.0	0.0	0.0	0.0	3.5	2.5	0.5	2.0	1.5	1.0	3.0	6.0	7.0	15.5	6.0	1.0	16.5	8.5	0.0	0.5	1.0	0.5	0.0	0.0	76.5	24.5	1725	9.5	1701

2017年(平成29年)4月18日 単位:mm

時刻 観測所名	時刻																								日合計	日最大		日最大		
	01	02	03	04	05	06	07	08	09	10	11	12	13	14	15	16	17	18	19	20	21	22	23	24		1時間降水量	10分間降水量	最大	時分	
	最大	時分	最大	時分	最大	時分	最大	時分	最大	時分	最大	時分	最大	時分	最大	時分	最大	時分	最大	時分	最大	時分	最大	時分		最大	時分			
唐津	0.5	0.5	0.5	0.0	0.0	0.0	0.0	0.0	0.0	0.0	0.0	0.0	0.0	0.0	0.0	0.0	0.0	0.0	0.0	0.0	0.0	0.0	0.0	0.0	1.5	1.0	0155	0.5	0258	
北山	0.5	0.5	0.0	0.0	0.0	0.0	0.0	0.0	0.0	0.0	0.0	0.0	0.0	0.0	0.0	0.0	0.0	0.0	0.0	0.0	0.0	0.0	0.0	0.0	1.0	1.0	0126	0.5	0128	
鳥栖	0.0	0.0	0.0	0.0	0.0	0.0	0.0	0.0	0.0	0.0	0.0	0.0	0.0	0.0	0.0	0.0	0.0	0.0	0.0	0.0	0.0	0.0	0.0	0.0	0.0	0.0	0.0	2400	0.0	2400
伊万里	0.0	0.0	0.0	0.0	0.0	0.0	0.0	0.0	0.0	0.0	0.0	0.0	0.0	0.0	0.0	0.0	0.0	0.0	0.0	0.0	0.0	0.0	0.0	0.5	0.5	0.5	2321	0.5	2231	
佐賀	0.0	0.0	0.0	0.0	0.0	0.0	0.0	0.0	0.0	0.0	0.0	0.0	0.0	0.0	0.0	0.0	0.0	0.0	0.0	0.0	0.0	0.0	0.0	0.0	0.0	0.0	0.0	2400	0.0	2400
嬉野	0.0	0.0	0.0	0.0	0.0	0.0	0.0	0.0	0.0	0.0	0.0	0.0	0.0	0.0	0.0	0.0	0.0	0.0	0.0	0.0	0.0	0.0	0.0	0.0	0.0	0.0	0.0	2400	0.0	2400
白石	0.0	0.0	0.0	0.0	0.5	0.0	0.0	0.0	0.0	0.0	0.0	0.0	0.0	0.0	0.0	0.0	0.0	0.0	0.0	0.0	0.0	0.0	0.0	0.0	0.5	0.5	0551	0.5	0501	
川副	0.0	0.0	0.0	0.0	0.0	0.0	0.0	0.0	0.0	0.0	0.0	0.0	0.0	0.0	0.0	0.0	0.0	0.0	0.0	0.0	0.0	0.0	0.0	0.0	0.0	0.0	0.0	2400	0.0	2400

ウ 注意報・警報の発表状況

平成29年4月17日～4月18日の警報・注意報(佐賀県)発表履歴

地域	種類		発表日時	解除日時
	警報	注意報		
佐賀多久地区全域 鳥栖地区全域 武雄地区全域 鹿島地区全域 有田町		雷	(4/16から継続)	(切替)
唐津地区全域 伊万里市		雷, 濃霧		
佐賀県全域		雷, 強風	4/17 4:57	(切替)
佐賀多久地区全域 鳥栖地区全域 武雄地区全域 鹿島地区全域 伊万里地区全域		大雨, 雷, 強風, 洪水	4/17 6:57	(切替)
唐津地区全域		大雨, 雷, 強風, 波浪, 洪水		
佐賀多久地区全域 鳥栖地区全域 武雄地区全域 鹿島地区全域 伊万里地区全域		大雨, 雷, 強風, 洪水	4/17 11:06	(切替)
唐津地区全域		大雨, 雷, 強風, 波浪, 洪水		
鳥栖地区全域 武雄地区全域 鹿島地区全域		大雨, 雷, 強風, 洪水	4/17 13:40	(切替)
伊万里地区全域 佐賀多久地区全域	大雨(土砂災害)	雷, 強風, 洪水		
唐津地区全域	大雨(土砂災害)	雷, 強風, 波浪, 洪水		
鹿島地区全域 大町町		大雨, 雷, 強風, 洪水		
佐賀市 鳥栖市 小城市	大雨(土砂災害), 洪水	雷, 強風		
唐津地区全域	大雨(土砂災害)	雷, 強風, 波浪, 洪水		
伊万里地区全域 多久市 武雄市 神埼市 吉野ヶ里町 基山町 上峰町 みやき町	大雨(土砂災害)	雷, 強風, 洪水	4/17 15:23	(切替)
江北町 白石町	洪水	大雨, 雷, 強風		

(次ページに続く)

平成29年4月17日～4月18日の警報・注意報(佐賀県)発表履歴

地域	種類		発表日時	解除日時
	警報	注意報		
佐賀市	大雨(土砂災害), 洪水	雷, 強風	4/17 18:26	(切替)
唐津市	大雨(土砂災害)	雷, 強風, 波浪, 洪水		
鳥栖市		大雨, 雷, 洪水		
神埼市				
吉野ヶ里町				
上峰町				
みやき町				
有田町				
多久市		大雨, 雷		
伊万里市				
武雄市				
基山町		雷, 強風		
鹿島市				
白石町		大雨, 雷, 強風		
太良町				
小城市		雷		
嬉野市				
大町町				
江北町		大雨, 雷, 強風, 波浪		
玄海町				
佐賀市		大雨, 洪水	4/17 21:25	(切替)
唐津市		大雨, 強風, 波浪		
玄海町		強風, 波浪		
唐津地区全域		強風, 波浪	4/18 0:23	(切替)
佐賀市		大雨		
唐津地区全域		強風	4/18 4:34	(切替)
鹿島市				
小城市				
白石町				
太良町				
佐賀市		大雨, 強風	4/18 6:11	(切替)
唐津地区全域		強風		
佐賀市				
鹿島市				
小城市				
白石町				
太良町				
唐津地区全域		強風, 波浪	4/18 10:26	(4/19へ継続)
佐賀市		強風		
鹿島市				
小城市				
白石町				
太良町				

(2) 被害

ア 人的被害

なし

イ 住家・非住家被害

区分		被害棟数	備考（箇所内訳等）
住家被害	半壊	1棟	屋根の陥没被害

ウ 被害額

27,005 千円

内訳) ○農林水産業施設 19,735 千円

○公共土木施設 7,270 千円

区分	被害数量	被害金額	備考（箇所内訳等）
農地	8箇所	14,730千円	唐津市、伊万里市、嬉野市
農業用施設	6箇所	5,269千円	唐津市、玄海町、伊万里市
道路	1箇所	7,270千円	基山町

(3) 災害応急対策

ア 災害警戒体制の設置状況

(ア) 県

○災害情報連絡室設置

4月17日 13時40分 ～ 17日 21時25分

(イ) 市町

○災害情報連絡室等設置

4月17日 佐賀市、唐津市、鳥栖市、多久市、伊万里市、武雄市、
小城市、神埼市、吉野ヶ里町、基山町、上峰町、みやき町、
玄海町、有田町、江北町、白石町

イ 消防機関の出動状況

消防職員出動延人数 29人

消防団員出動延人数 41人

ウ 避難勧告等の発令状況

なし

6月4日の突風

(1) 気象

ア 風速

(ア) 日最大風向・風速

観測所名	6月4日		
	日最大風向・風速		起時
	風向(16方位)	風速(m/s)	
唐津	北	7.3	16時42分
伊万里	北西	5.0	13時32分
佐賀	北	7.9	16時58分
嬉野	北北西	6.7	16時34分
白石	西北西	6.8	15時35分
川副	北	6.5	18時07分

イ 降水量

(ア) 平成29年6月4日の日降水量(単位:mm)

	唐津	北山	鳥栖	伊万里	佐賀	嬉野	白石	川副
6月4日	0.0	0.0	0.0	0.0	0.0	0.0	0.0	0.0

(イ) 毎時降水量

2017年(平成29年)6月4日 単位:mm

時刻 観測所名	2017年(平成29年)6月4日 単位:mm																								日最大												
	01	02	03	04	05	06	07	08	09	10	11	12	13	14	15	16	17	18	19	20	21	22	23	24	日合計	1時間降水量 最大	10分間降水量 最大	時分	時分								
	唐津	0.0	0.0	0.0	0.0	0.0	0.0	0.0	0.0	0.0	0.0	0.0	0.0	0.0	0.0	0.0	0.0	0.0	0.0	0.0	0.0	0.0	0.0	0.0	0.0	0.0	0.0	0.0	0.0	0.0	0.0	0.0	0.0	2400	0.0	2400	
北山	0.0	0.0	0.0	0.0	0.0	0.0	0.0	0.0	0.0	0.0	0.0	0.0	0.0	0.0	0.0	0.0	0.0	0.0	0.0	0.0	0.0	0.0	0.0	0.0	0.0	0.0	0.0	0.0	0.0	0.0	0.0	0.0	0.0	2400	0.0	2400	
鳥栖	0.0	0.0	0.0	0.0	0.0	0.0	0.0	0.0	0.0	0.0	0.0	0.0	0.0	0.0	0.0	0.0	0.0	0.0	0.0	0.0	0.0	0.0	0.0	0.0	0.0	0.0	0.0	0.0	0.0	0.0	0.0	0.0	0.0	0.0	2400	0.0	2400
伊万里	0.0	0.0	0.0	0.0	0.0	0.0	0.0	0.0	0.0	0.0	0.0	0.0	0.0	0.0	0.0	0.0	0.0	0.0	0.0	0.0	0.0	0.0	0.0	0.0	0.0	0.0	0.0	0.0	0.0	0.0	0.0	0.0	0.0	0.0	2400	0.0	2400
佐賀	0.0	0.0	0.0	0.0	0.0	0.0	0.0	0.0	0.0	0.0	0.0	0.0	0.0	0.0	0.0	0.0	0.0	0.0	0.0	0.0	0.0	0.0	0.0	0.0	0.0	0.0	0.0	0.0	0.0	0.0	0.0	0.0	0.0	0.0	2400	0.0	2400
嬉野	0.0	0.0	0.0	0.0	0.0	0.0	0.0	0.0	0.0	0.0	0.0	0.0	0.0	0.0	0.0	0.0	0.0	0.0	0.0	0.0	0.0	0.0	0.0	0.0	0.0	0.0	0.0	0.0	0.0	0.0	0.0	0.0	0.0	0.0	2400	0.0	2400
白石	0.0	0.0	0.0	0.0	0.0	0.0	0.0	0.0	0.0	0.0	0.0	0.0	0.0	0.0	0.0	0.0	0.0	0.0	0.0	0.0	0.0	0.0	0.0	0.0	0.0	0.0	0.0	0.0	0.0	0.0	0.0	0.0	0.0	0.0	2400	0.0	2400
川副	0.0	0.0	0.0	0.0	0.0	0.0	0.0	0.0	0.0	0.0	0.0	0.0	0.0	0.0	0.0	0.0	0.0	0.0	0.0	0.0	0.0	0.0	0.0	0.0	0.0	0.0	0.0	0.0	0.0	0.0	0.0	0.0	0.0	0.0	2400	0.0	2400

ウ 注意報・警報の発表状況

平成29年6月4日の警報・注意報(佐賀県)発表履歴

地域	種類		発表日時	解除日時
	警報	注意報		
佐賀多久地区全域 鳥栖地区全域 武雄地区全域 鹿島地区全域 伊万里地区全域		乾燥	(6/3から継続)	(切替)
唐津地区全域		波浪, 乾燥		
佐賀県全域		乾燥	6/4 6:44	(6/5へ継続)

(2) 被害

ア 人的被害

なし

イ 住家・非住家被害

なし

ウ 被害額

616 千円

内訳) ○農産被害 616 千円

区分	被害数量	被害金額	備考 (箇所内訳等)
営農施設等	1 箇所	616 千円	佐賀市

(3) 災害応急対策

ア 災害警戒体制の設置状況

(ウ) 県

○災害情報連絡室設置

なし

(エ) 市町

○災害情報連絡室等設置

なし

イ 消防機関の出動状況

なし

ウ 避難勧告等の発令状況

なし

6月24日から25日にかけての大雨

(1) 気象

ア 降水量

(ア) 平成29年6月24日～25日の日降水量(単位: mm)

	唐津	北山	鳥栖	伊万里	佐賀	嬉野	白石	川副
6月24日	60.5	69.0	65.0	69.5	58.0	57.0	57.0	43.5
6月25日	5.5	6.0	18.5	9.0	15.5	17.0	17.5	16.0

(イ) 毎時降水量

2017年(平成29年)6月24日 単位:mm

時刻 観測所名	時刻																								日合計	日最大		日最大	
	01	02	03	04	05	06	07	08	09	10	11	12	13	14	15	16	17	18	19	20	21	22	23	24		最大	時分	最大	時分
	観測所名	最大	時分	最大	時分																								
唐津	0.0	0.0	0.0	0.0	0.0	0.0	0.0	0.0	0.0	0.0	0.0	0.5	1.0	2.5	7.0	8.5	14.5	20.0	4.5	1.0	0.5	0.0	0.5	0.0	60.5	20.5	1813	6.0	1732
北山	0.0	0.0	0.0	0.5	0.0	0.0	0.0	0.5	0.0	0.0	0.5	0.5	1.0	1.5	5.0	11.5	16.5	20.5	8.5	2.0	0.0	0.0	0.5	0.0	69.0	21.5	1825	6.5	1750
鳥栖	0.0	0.0	0.0	0.5	0.5	0.0	0.0	0.5	1.0	0.0	1.5	0.5	1.5	1.0	1.5	8.0	8.0	19.5	18.5	2.5	0.0	0.0	0.0	0.0	65.0	20.0	1852	5.5	1805
伊万里	0.0	0.0	0.0	0.0	0.0	0.0	0.0	0.0	0.0	0.0	0.0	0.5	2.5	1.5	5.5	18.0	21.0	17.5	2.0	0.5	0.5	0.0	0.0	0.0	69.5	29.0	1636	7.0	1630
佐賀	0.0	0.0	0.0	0.0	0.0	0.0	0.5	0.0	0.0	0.0	1.0	0.5	1.0	2.0	3.0	11.5	21.0	11.5	5.5	0.5	0.0	0.0	0.0	0.0	58.0	22.0	1714	5.5	1656
嬉野	0.0	0.0	0.0	0.0	0.0	0.0	0.0	0.0	0.0	0.0	0.5	0.5	1.5	2.0	6.5	16.5	24.0	5.0	0.5	0.0	0.0	0.0	0.0	0.0	57.0	31.5	1637	8.0	1622
白石	0.0	0.0	0.0	0.0	0.0	0.0	0.0	0.0	0.0	0.0	0.0	0.5	2.0	1.5	4.0	12.0	26.0	9.0	2.0	0.0	0.0	0.0	0.0	0.0	57.0	27.0	1652	6.0	1646
川副	0.0	0.0	0.0	0.0	0.0	0.0	0.0	0.0	0.0	0.0	0.0	0.0	1.5	1.0	3.5	10.0	24.5	2.5	0.5	0.0	0.0	0.0	0.0	0.0	43.5	24.5	1701	5.5	1642

2017年(平成29年)6月25日 単位:mm

時刻 観測所名	時刻																								日合計	日最大		日最大	
	01	02	03	04	05	06	07	08	09	10	11	12	13	14	15	16	17	18	19	20	21	22	23	24		最大	時分	最大	時分
	観測所名	最大	時分	最大	時分																								
唐津	0.0	1.0	0.5	1.0	1.5	0.5	0.0	0.5	0.5	0.0	0.0	0.0	0.0	0.0	0.0	0.0	0.0	0.0	0.0	0.0	0.0	0.0	0.0	0.0	5.5	2.0	0457	0.5	0834
北山	0.0	0.0	0.5	1.0	1.0	2.0	1.0	0.0	0.0	0.5	0.0	0.0	0.0	0.0	0.0	0.0	0.0	0.0	0.0	0.0	0.0	0.0	0.0	0.0	6.0	2.5	0613	1.0	0523
鳥栖	0.0	0.0	0.5	2.5	2.5	3.0	2.5	0.0	0.0	0.0	0.0	0.0	0.5	0.0	0.5	6.0	0.0	0.0	0.5	0.0	0.0	0.0	0.0	0.0	18.5	6.5	1559	2.0	1538
伊万里	0.0	0.5	1.0	1.5	2.0	2.0	1.0	0.0	1.0	0.0	0.0	0.0	0.0	0.0	0.0	0.0	0.0	0.0	0.0	0.0	0.0	0.0	0.0	0.0	9.0	2.5	0620	1.0	0306
佐賀	0.0	0.5	0.0	3.5	4.0	4.5	3.0	0.0	0.0	0.0	0.0	0.0	0.0	0.0	0.0	0.0	0.0	0.0	0.0	0.0	0.0	0.0	0.0	0.0	15.5	5.0	0433	1.5	0519
嬉野	0.0	0.5	2.5	3.5	5.5	3.5	1.5	0.0	0.0	0.0	0.0	0.0	0.0	0.0	0.0	0.0	0.0	0.0	0.0	0.0	0.0	0.0	0.0	0.0	17.0	6.5	0444	2.5	0441
白石	0.0	0.5	0.5	3.5	6.5	4.0	1.5	0.5	0.5	0.0	0.0	0.0	0.0	0.0	0.0	0.0	0.0	0.0	0.0	0.0	0.0	0.0	0.0	0.0	17.5	6.5	0547	2.5	0503
川副	0.0	0.5	0.0	3.5	5.5	5.0	1.5	0.0	0.0	0.0	0.0	0.0	0.0	0.0	0.0	0.0	0.0	0.0	0.0	0.0	0.0	0.0	0.0	0.0	16.0	6.0	0526	1.5	0510

イ 注意報・警報の発表状況

平成29年6月24日～6月25日の警報・注意報(佐賀県)発表履歴

地域	種類		発表日時	解除日時
	警報	注意報		
唐津地区全域 伊万里市		高潮	(6/23から継続)	(切替)
佐賀多久地区全域 鳥栖地区全域 武雄地区全域 鹿島地区全域 有田町		雷	6/24 10:23	(切替)
唐津地区全域 伊万里市		雷, 高潮		
鳥栖地区全域 多久市 武雄市 嬉野市 有田町 大町町 江北町		大雨, 雷, 洪水	6/24 14:41	(切替)
唐津地区全域 伊万里市		大雨, 雷, 洪水, 高潮		
佐賀市 鹿島市 小城市 白石町 太良町		大雨, 雷, 強風, 洪水		
佐賀多久地区全域 鳥栖地区全域 武雄地区全域 鹿島地区全域 有田町		雷	6/24 21:42	(切替)
唐津地区全域 伊万里市		雷, 高潮		
唐津地区全域 伊万里市		高潮	6/25 8:23	(切替)
伊万里市		高潮	6/25 16:33	(6/26へ継続)

(2) 被害

ア 人的被害

なし

イ 住家・非住家被害

なし

ウ 被害額

2,868 千円

内訳) ○農林水産業施設 2,868 千円

区分	被害数量	被害金額	備考 (箇所内訳等)
農 地	4 箇所	2,868 千円	伊万里市

(3) 災害警戒対策

ア 災害警戒体制の設置状況

(ア) 県

○災害情報連絡室等設置

なし

(イ) 市町

○災害情報連絡室等設置

なし

イ 消防機関の出動状況

なし

ウ 避難勧告等の発令状況

なし

7月5日から10日にかけての九州北部豪雨

(1) 気象

ア 概況

5日は朝鮮半島南部から中国地方にのびていた梅雨前線がゆっくり南下し、6日昼過ぎにかけて九州北部付近に停滞した。その後、梅雨前線は朝鮮半島付近まで北上し、10日にかけて停滞した。この間、佐賀県は梅雨前線の南側にあたり、南から温かく湿った空気が流入して大気の状態が非常に不安定となった。

イ 降水量

鳥栖地区では、5日昼過ぎから局地的に激しい雨となり、15時49分鳥栖市付近で120ミリ以上の大雨が解析され記録的短時間大雨情報が発表された。この大雨で鳥栖市と基山町に土砂災害警戒情報が発表された。

5日夜遅くからは県内各地で局地的に激しい雨が観測され、白石では6日08時30分までに観測史上2位となる6時間降水量205.5mmが観測された。この大雨で県内16市町に土砂災害警戒情報が、筑後川下流部・牛津川・松浦川に指定河川洪水予報が発表された。

雨は日中小康状態で経過したが、夜になって再び局地的に激しい雨が観測された。この大雨で有田町・武雄市・白石町・嬉野市に土砂災害警戒情報が、六角川に指定河川洪水予報が発表された。6日の日降水量は、白石で310.5mm（観測史上2位）、川副で250.5mm（観測史上1位）が観測された。

9日は明け方から朝にかけて県南部で局地的に激しい雨が観測された。この大雨で有田町・武雄市に土砂災害警戒情報が発表された。

(ア) 平成29年7月5日～10日の日降水量（単位：mm）

	唐津	北山	鳥栖	伊万里	佐賀	嬉野	白石	川副
7月5日	15.0	4.0	37.0	11.0	15.0	7.5	43.5	58.0
7月6日	146.5	149.0	83.5	101.5	192.5	88.0	310.5	250.5
7月7日	0.0	2.5	14.5	7.0	9.5	31.5	12.5	8.5
7月8日	0.0	1.5	5.0	0.5	0.0	1.5	1.0	0.0
7月9日	9.0	25.0	43.0	42.0	29.0	73.0	96.0	44.5
7月10日	0.0	0.0	0.0	0.0	0.0	2.5	0.0	0.0

ウ 注意報・警報の発表状況

平成29年7月5日～7月10日の警報・注意報(佐賀県)発表履歴

地域	種類		発表日時	解除日時
	警報	注意報		
佐賀県全域		雷	7/5 4:13	(切替)
佐賀県全域		大雨, 雷, 洪水	7/5 11:36	(切替)
佐賀多久地区全域 武雄地区全域 鹿島地区全域 唐津地区全域 伊万里地区全域		大雨, 雷, 洪水	7/5 15:15	(切替)
鳥栖市 基山町	大雨(土砂災害、浸水害), 洪水	雷		
神埼市 吉野ヶ里町 上峰町 みやき町	大雨(浸水害), 洪水	雷	7/5 16:52	(切替)
唐津地区全域 伊万里地区全域 多久市 武雄市 嬉野市 大町町 江北町		大雨, 雷, 洪水		
佐賀市	大雨(土砂災害)	雷, 強風, 洪水	7/5 20:21	(切替)
鳥栖地区全域	大雨(土砂災害、浸水害), 洪水	雷		
鹿島市 小城市 白石町 太良町		大雨, 雷, 強風, 洪水	7/5 23:21	(切替)
佐賀多久地区全域 武雄地区全域 唐津地区全域 伊万里地区全域 鹿島市 嬉野市 神埼市 吉野ヶ里町 上峰町 みやき町		大雨, 雷, 洪水		
鳥栖市	大雨(土砂災害), 洪水	雷	7/5 23:52	(切替)
基山町	大雨(土砂災害)	雷, 洪水		
太良町		雷	7/5 23:52	(切替)
鹿島地区全域 唐津地区全域 伊万里地区全域		大雨, 雷, 洪水		
佐賀多久地区全域 基山町	大雨(土砂災害、浸水害), 洪水	雷	7/5 23:52	(切替)
鳥栖市	大雨(土砂災害), 洪水	雷		
武雄地区全域	大雨(浸水害), 洪水	雷	7/5 23:52	(切替)
神埼市 吉野ヶ里町 上峰町 みやき町	大雨(土砂災害)	雷, 洪水		

(次ページに続く)

平成29年7月5日～7月10日の警報・注意報(佐賀県)発表履歴

地域	種類		発表日時	解除日時
	警報	注意報		
鹿島地区全域 伊万里地区全域 玄海町		大雨, 雷, 洪水		
鳥栖地区全域 佐賀多久地区全域 唐津市 武雄市 大町町 江北町 白石町	大雨(土砂災害、浸水害), 洪水	雷	7/6 1:07	(切替)
伊万里地区全域 太良町		大雨, 雷, 洪水		
武雄地区全域 鳥栖地区全域 佐賀多久地区全域 唐津市	大雨(土砂災害、浸水害), 洪水	雷	7/6 3:51	(切替)
鹿島市 嬉野市 玄海町	大雨(土砂災害)	雷, 洪水		
武雄地区全域 鳥栖地区全域 佐賀多久地区全域 唐津市 伊万里地区全域 鹿島市 嬉野市 玄海町 太良町	大雨(土砂災害、浸水害), 洪水	雷	7/6 4:40	(切替)
佐賀県全域	大雨(土砂災害、浸水害), 洪水	雷	7/6 5:08	(切替)
佐賀県全域	大雨(土砂災害、浸水害), 洪水	雷	7/6 8:40	(切替)
佐賀県全域	大雨(土砂災害、浸水害), 洪水	雷	7/6 11:07	(切替)
伊万里地区全域 唐津地区全域 鹿島地区全域 鳥栖地区全域 佐賀多久地区全域 武雄市 大町町 江北町 白石町	大雨(土砂災害)	雷, 洪水	7/6 15:10	(切替)
伊万里地区全域 唐津地区全域 鳥栖地区全域 佐賀多久地区全域 武雄市 鹿島市 嬉野市 大町町 江北町 白石町 太良町	大雨(土砂災害), 洪水	雷		
伊万里地区全域 唐津地区全域 鳥栖地区全域 佐賀多久地区全域 武雄市 鹿島市 嬉野市 大町町 江北町 白石町 太良町	大雨(土砂災害)	雷, 洪水	7/6 17:55	(切替)
唐津地区全域 鳥栖地区全域 佐賀市 多久市 伊万里市 鹿島市 嬉野市 武雄地区全域 小城市 有田町 太良町	大雨(土砂災害)	雷, 洪水	7/6 22:23	(切替)
	大雨(土砂災害), 洪水	雷		
		大雨, 雷, 洪水		

(次ページに続く)

平成29年7月5日～7月10日の警報・注意報(佐賀県)発表履歴

地域	種類		発表日時	解除日時
	警報	注意報		
伊万里地区全域 唐津地区全域 鳥栖地区全域 佐賀市 多久市 鹿島市 嬉野市	大雨(土砂災害)	雷, 洪水	7/7 4:55	(切替)
武雄地区全域 小城市	大雨(土砂災害), 洪水	雷		
太良町		大雨, 雷, 洪水		
武雄地区全域 佐賀市 小城市 みやき町 有田町	大雨(土砂災害)	雷, 洪水	7/7 11:25	(切替)
唐津地区全域 鳥栖市 多久市 伊万里市 鹿島市 嬉野市 神埼市 吉野ヶ里町 基山町 上峰町	大雨(土砂災害)	雷		
太良町		大雨, 雷		
佐賀多久地区全域 唐津市 武雄市 嬉野市 神埼市 吉野ヶ里町 上峰町 みやき町 有田町 白石町	大雨(土砂災害)	雷	7/7 16:25	(切替)
鳥栖市 伊万里市 鹿島市 基山町 玄海町 大町町 江北町 太良町		大雨, 雷		
鳥栖地区全域 鹿島地区全域 唐津地区全域 伊万里市 大町町 江北町 白石町		大雨, 雷	7/8 0:52	(切替)
佐賀多久地区全域 武雄市 有田町	大雨(土砂災害)	雷		
佐賀多久地区全域 鳥栖地区全域 武雄地区全域 唐津地区全域 伊万里地区全域 鹿島市 嬉野市		大雨, 雷	7/8 6:05	(切替)
太良町		雷		
佐賀県全域		大雨, 雷	7/8 18:26	(切替)

(次ページに続く)

平成29年7月5日～7月10日の警報・注意報(佐賀県)発表履歴

地域	種類		発表日時	解除日時
	警報	注意報		
鹿島地区全域 基山町 玄海町 大町町 江北町 白石町		大雨, 雷	7/9 5:08	(切替)
伊万里地区全域 佐賀多久地区全域 唐津市 鳥栖市 武雄市 神埼市 吉野ヶ里町 上峰町 みやき町	大雨(土砂災害)	雷		
佐賀市 鳥栖市 多久市 伊万里市 嬉野市 大町町 江北町	大雨(土砂災害)	雷, 洪水	7/9 7:44	(切替)
唐津市 小城市 神埼市 吉野ヶ里町 上峰町 みやき町	大雨(土砂災害)	雷		
武雄市	大雨(土砂災害、浸水害), 洪水	雷		
鹿島市	大雨(土砂災害、浸水害)	雷		
基山町 玄海町 太良町		大雨, 雷		
有田町	大雨(土砂災害), 洪水	雷		
白石町	大雨(土砂災害、浸水害)	雷, 洪水		
佐賀市 鳥栖市 多久市 伊万里市 嬉野市 大町町 江北町	大雨(土砂災害)	雷, 洪水		
唐津市 小城市 神埼市 吉野ヶ里町 上峰町 みやき町	大雨(土砂災害)	雷		
武雄市	大雨(土砂災害、浸水害), 洪水	雷		
鹿島市	大雨(土砂災害、浸水害)	雷		
基山町 玄海町 太良町		大雨, 雷		
有田町	大雨(土砂災害), 洪水	雷		
白石町	大雨(土砂災害、浸水害)	雷, 洪水		

(次ページに続く)

平成29年7月5日～7月10日の警報・注意報(佐賀県)発表履歴

地域	種類		発表日時	解除日時
	警報	注意報		
唐津地区全域 基山町 太良町		雷	7/9 15:10	(切替)
佐賀市 鳥栖市 伊万里市 鹿島市 神埼市 吉野ヶ里町 上峰町 みやき町 大町町 江北町 白石町		大雨, 雷		
多久市 武雄市 小城市 嬉野市 有田町	大雨(土砂災害)	雷		
唐津地区全域 基山町 太良町		雷	7/9 18:07	(切替)
佐賀市 鳥栖市 伊万里市 鹿島市 神埼市 吉野ヶ里町 上峰町 みやき町 大町町 江北町 白石町		大雨, 雷		
多久市 武雄市 小城市 嬉野市 有田町	大雨(土砂災害)	雷		
武雄地区全域 伊万里地区全域 鹿島市 嬉野市 神埼市 吉野ヶ里町 基山町 上峰町 みやき町		大雨, 雷	7/9 22:02	(切替)
唐津地区全域 太良町		雷		
佐賀市	大雨(土砂災害)	雷, 洪水		
鳥栖市 多久市 小城市	大雨(土砂災害)	雷		

(次ページに続く)

平成29年7月5日～7月10日の警報・注意報(佐賀県)発表履歴

地域	種類		発表日時	解除日時
	警報	注意報		
武雄地区全域 伊万里地区全域 唐津市 鹿島市 嬉野市 神埼市 吉野ヶ里町 基山町 上峰町 みやき町		大雨, 雷	7/9 22:23	(切替)
佐賀市	大雨(土砂災害)	雷, 洪水		
鳥栖市 多久市 小城市	大雨(土砂災害)	雷		
玄海町 太良町		雷		
武雄地区全域 伊万里地区全域 唐津市 鹿島市 嬉野市		大雨, 雷		
佐賀市 鳥栖市 神埼市 吉野ヶ里町 基山町 みやき町	大雨(土砂災害)	雷, 洪水	7/9 23:09	(切替)
多久市 小城市 上峰町	大雨(土砂災害)	雷		
玄海町 太良町		雷		
佐賀多久地区全域 鳥栖地区全域 伊万里地区全域 武雄市		大雨, 雷		
鹿島地区全域 大町町 江北町 白石町		雷	7/10 3:10	(切替)
唐津地区全域		雷, 強風		
佐賀多久地区全域 鳥栖市 神埼市 吉野ヶ里町 上峰町 みやき町 有田町		大雨, 雷	7/10 11:10	(切替)
武雄地区全域 鹿島地区全域 伊万里市 基山町		雷		
唐津地区全域		雷, 強風		

(次ページに続く)

平成29年7月5日～7月10日の警報・注意報(佐賀県)発表履歴

地域	種類		発表日時	解除日時
	警報	注意報		
佐賀多久地区全域 鳥栖市 神埼市 吉野ヶ里町 上峰町 みやき町 有田町		大雨, 雷	7/10 16:53	(切替)
武雄地区全域 鹿島地区全域 伊万里市 基山町		雷		
唐津地区全域		雷, 強風		
佐賀多久地区全域 鳥栖地区全域 武雄地区全域 鹿島地区全域 伊万里地区全域 唐津地区全域		雷	7/10 20:17	(7/11へ継続)
		雷, 強風		

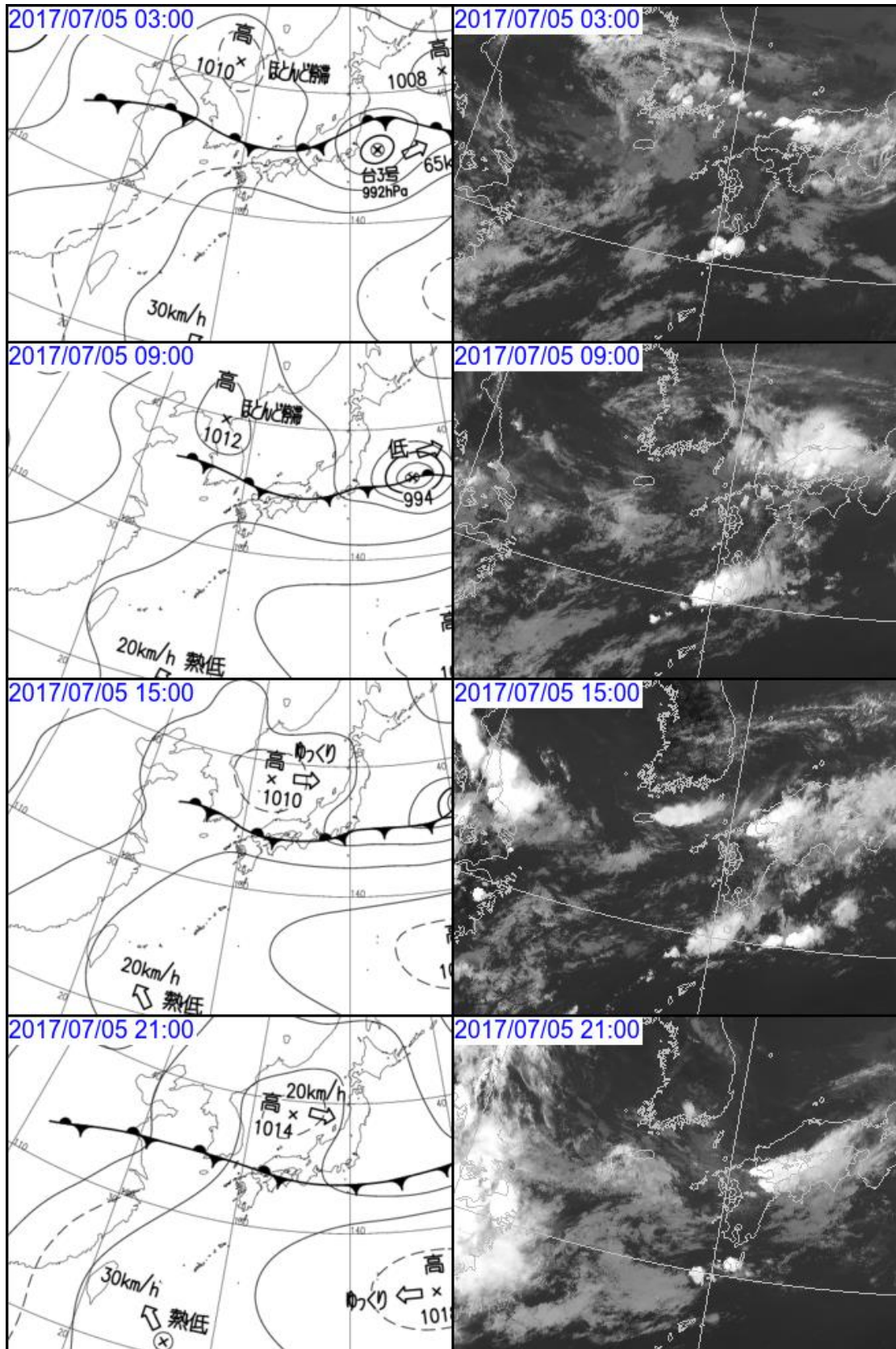
エ 土砂災害警戒情報の発表状況

平成29年7月5日～7月10日の土砂災害警戒情報(佐賀県)発表履歴表(解除まで)

一次細分区域名			南部											北部								
市町村等をまとめた地域名			佐賀多久地区			鳥栖地区				武雄地区			鹿島地区		唐津地区		伊万里地区					
市町村名			佐賀市	多久市	小城市	鳥栖市	神埼市	吉野ヶ里町	基山町	上峰町	みやき町	武雄市	大町町	江北町	白石町	鹿島市	嬉野市	太良町	唐津市	玄海町	伊万里市	有田町
日時／番号																						
7月5日	15時40分	第1号						●														
	16時13分	第2号				●		●														
	20時30分	第3号				解		解														
7月6日	01時17分	第1号		●																		
	02時37分	第2号	●	●			●	●		●	●											
	03時50分	第3号	●	●	●		●	●		●	●	●	●					●				
	04時15分	第4号	●	●	●		●	●		●	●	●	●					●	●			
	04時50分	第5号	●	●	●		●	●		●	●	●	●					●	●	●		
	05時19分	第6号	●	●	●		●	●		●	●	●	●					●	●	●		
	06時05分	第7号	●	●	●		●	●		●	●	●	●			●	●	●	●	●	●	●
	14時05分	第8号	解	解	解		解	解		解	解	解	解			解	解	解	解	解	解	解
	21時45分	第1号										●										●
23時15分	第2号										●			●	●						●	
7月7日	04時10分	第3号									●			●	●							●
	08時00分	第1号									●											●
7月9日	13時10分	第2号									解											解

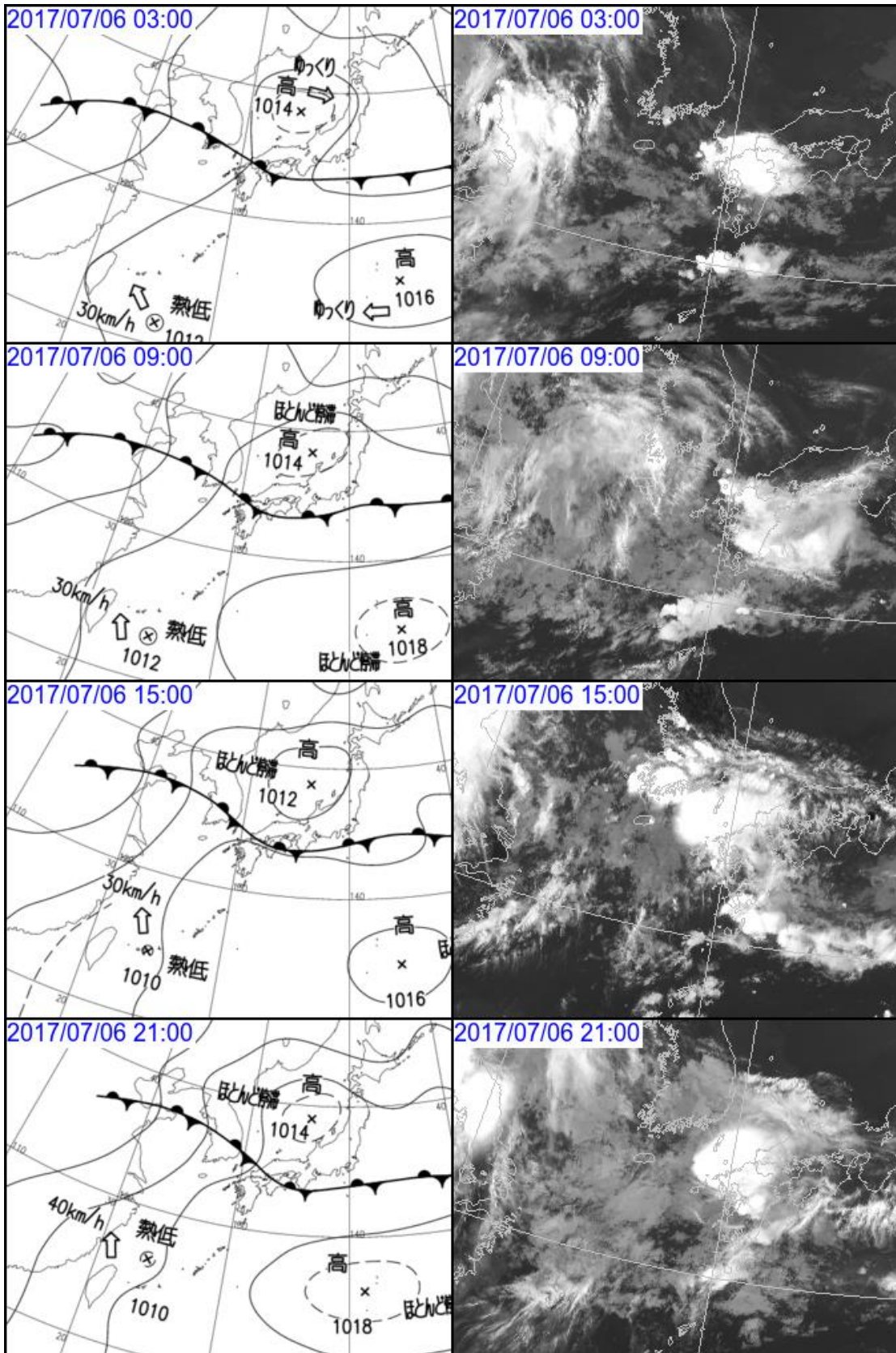
オ 天気図及び気象衛星画像（赤外）

(7月5日03時00分～21時00分 6時間毎)



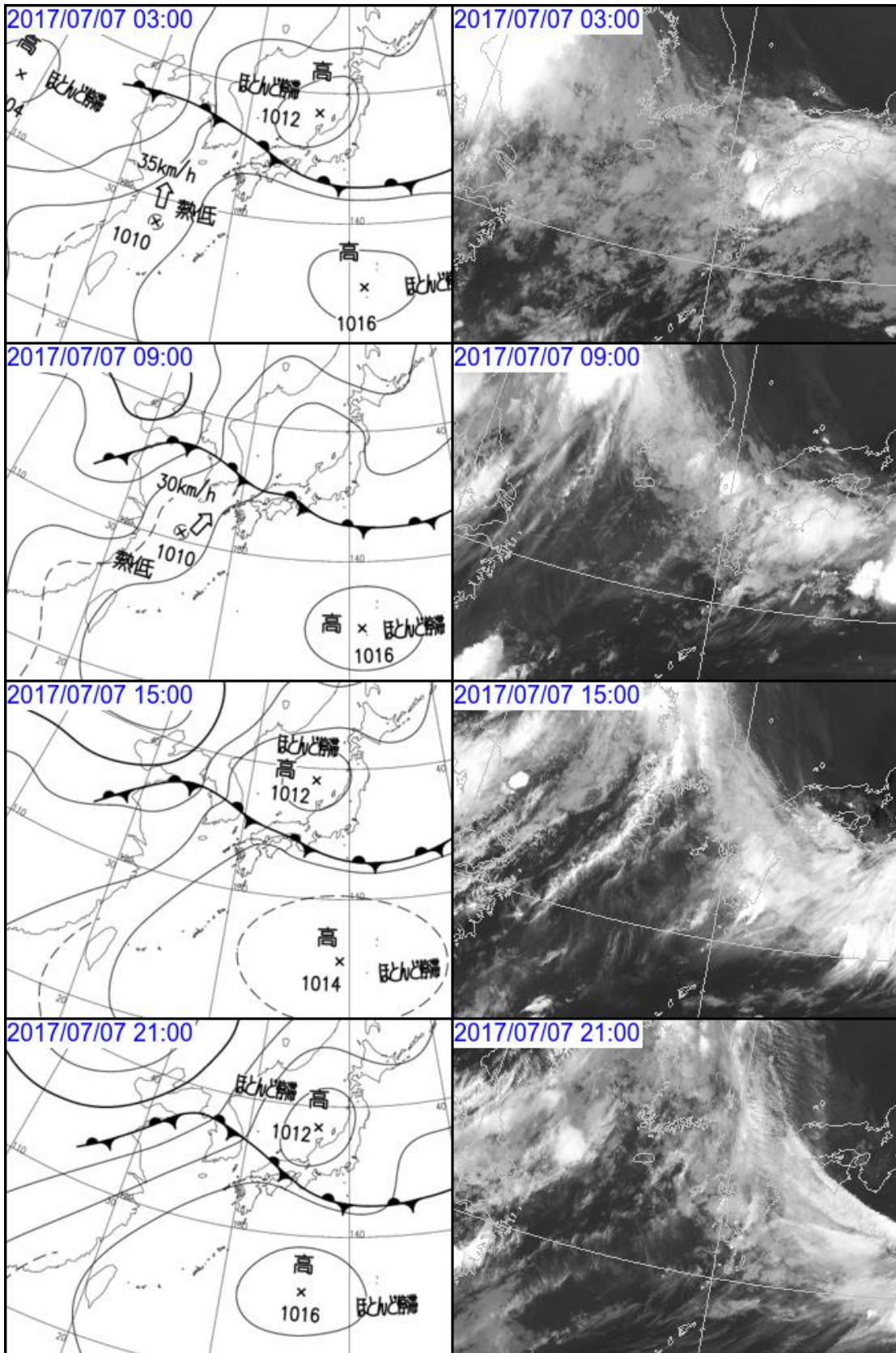
天気図及び気象衛星画像（赤外）

(7月6日03時00分～21時00分 6時間毎)



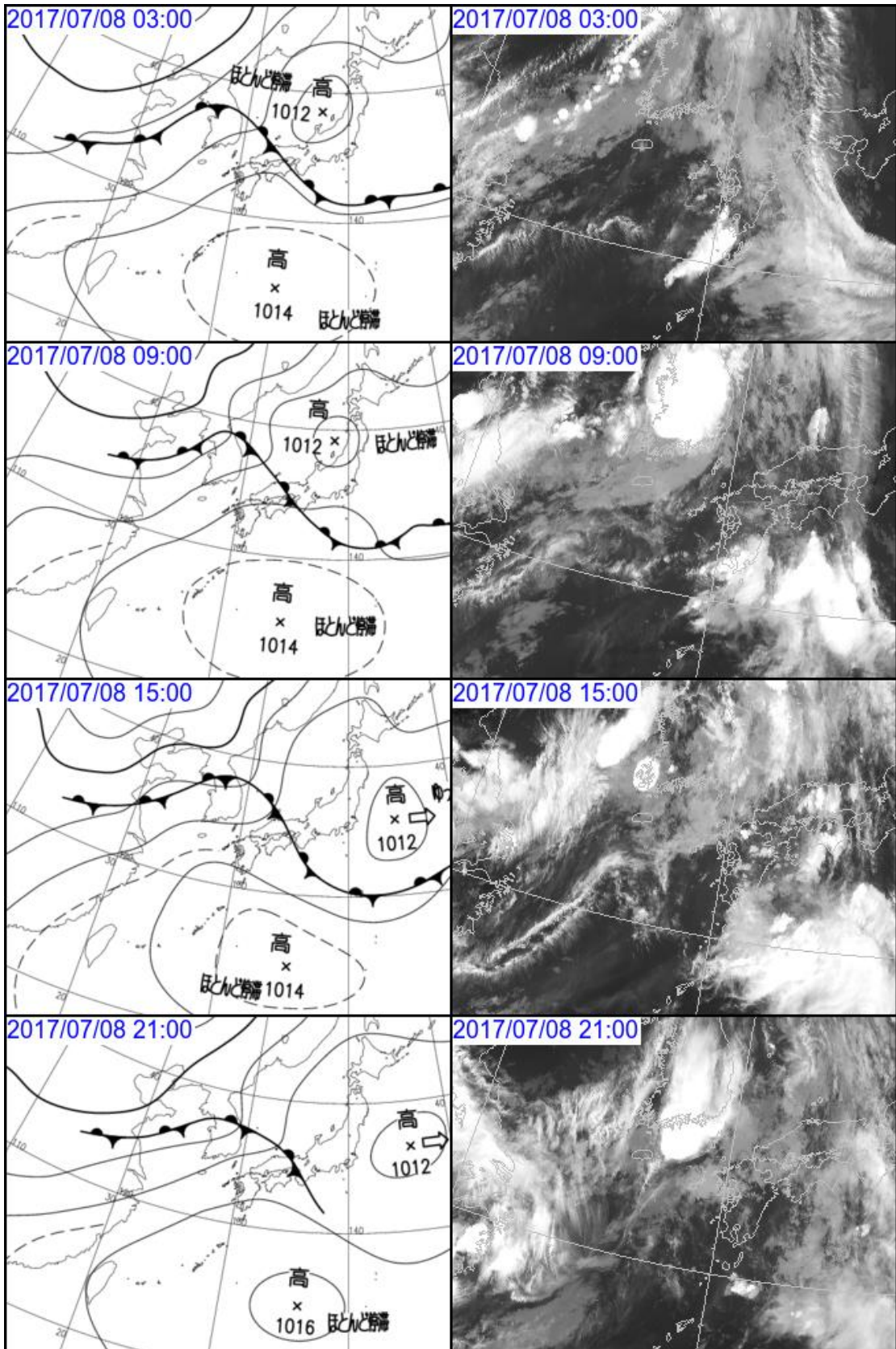
天気図及び気象衛星画像（赤外）

(7月7日 03時00分～21時00分 6時間毎)



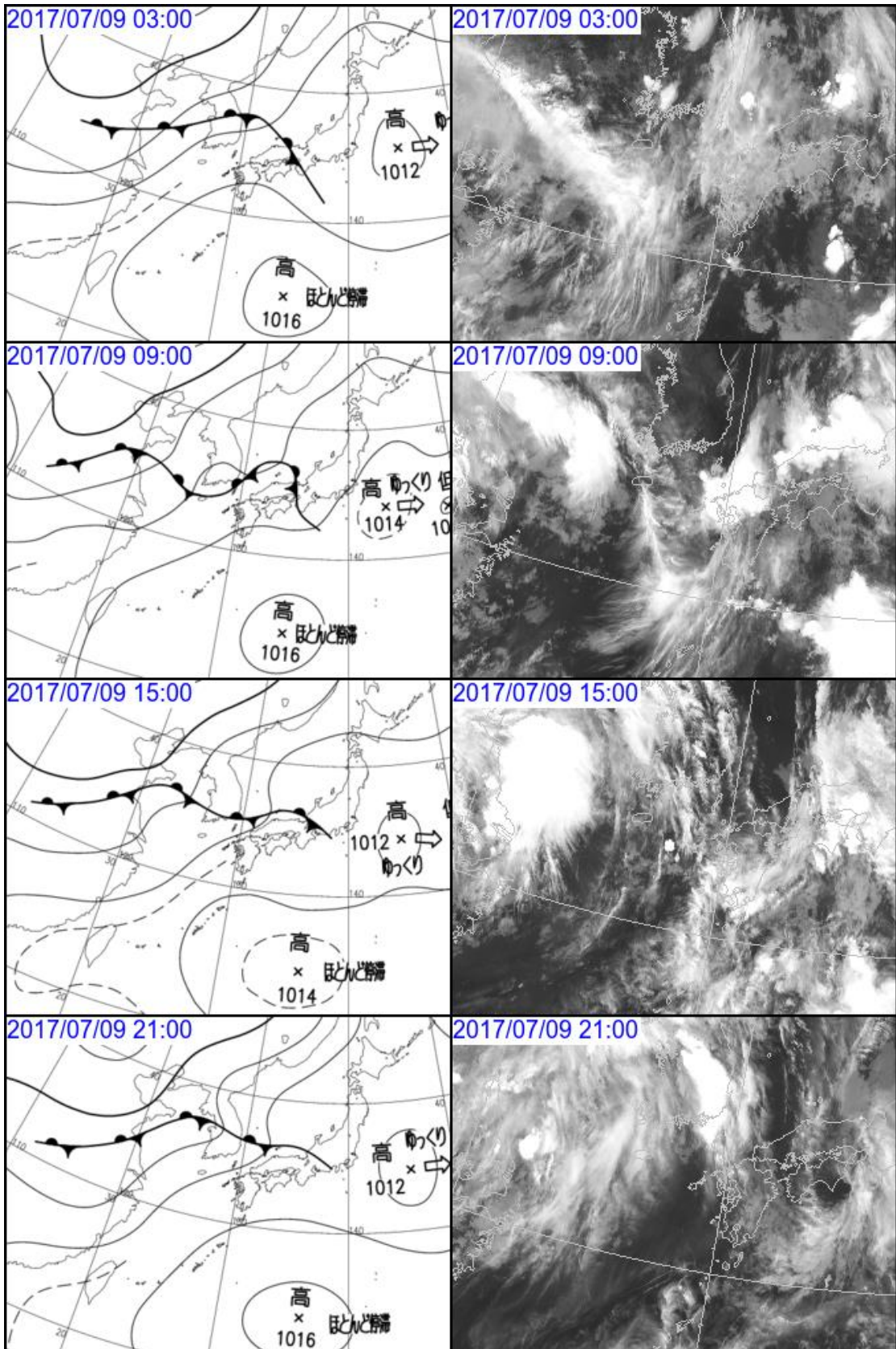
天気図及び気象衛星画像（赤外）

(7月8日 03時00分～21時00分 6時間毎)



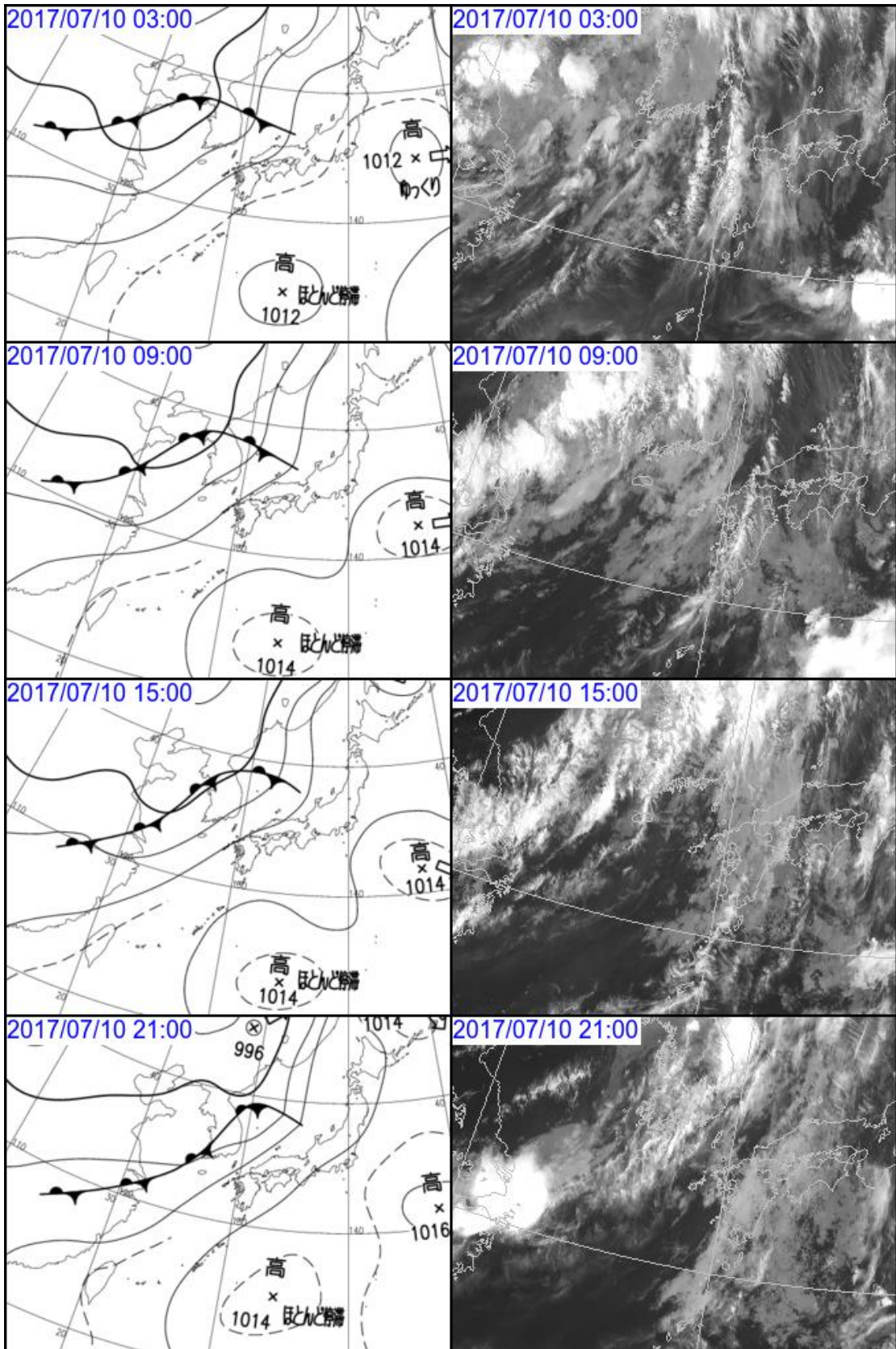
天気図及び気象衛星画像（赤外）

(7月9日03時00分～21時00分 6時間毎)

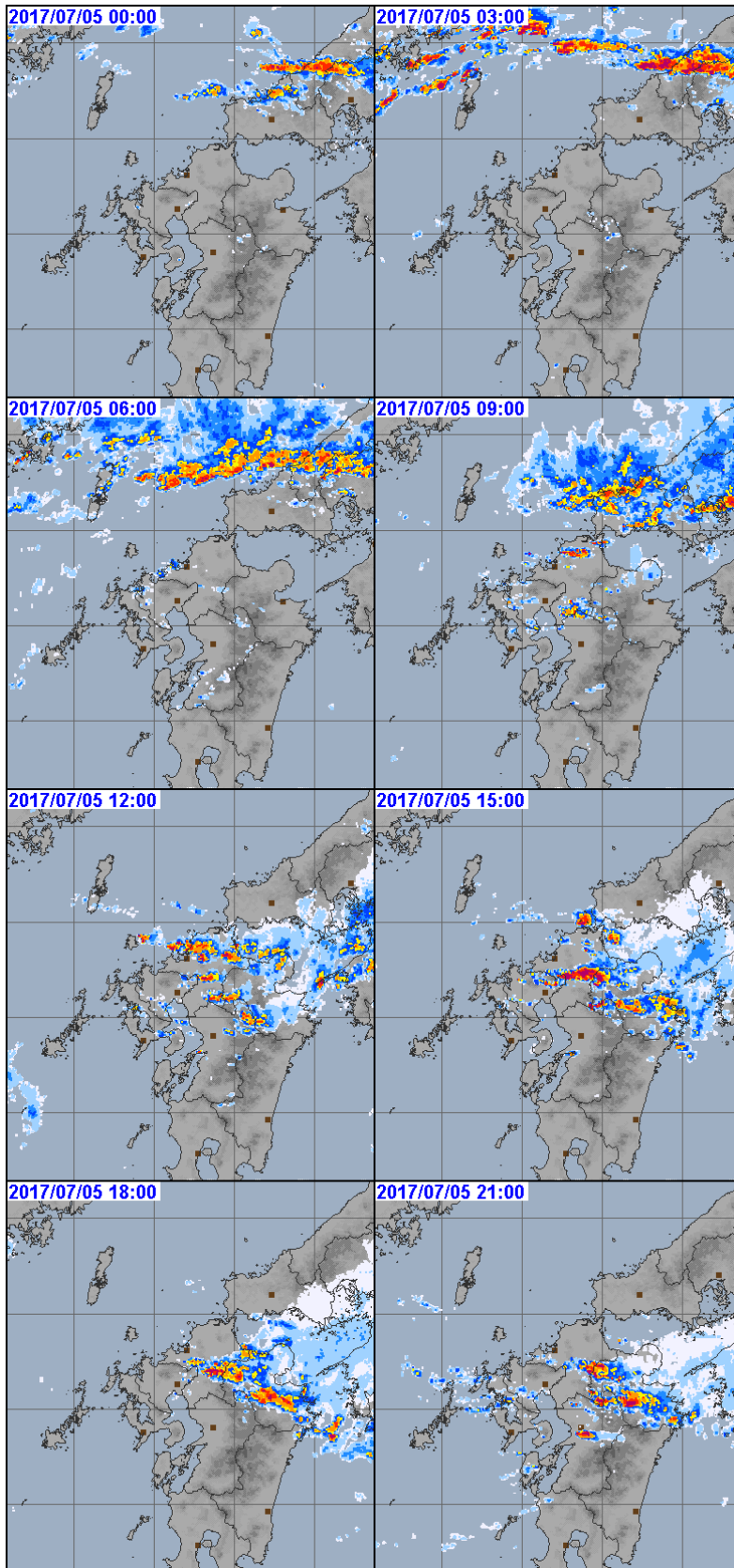


天気図及び気象衛星画像（赤外）

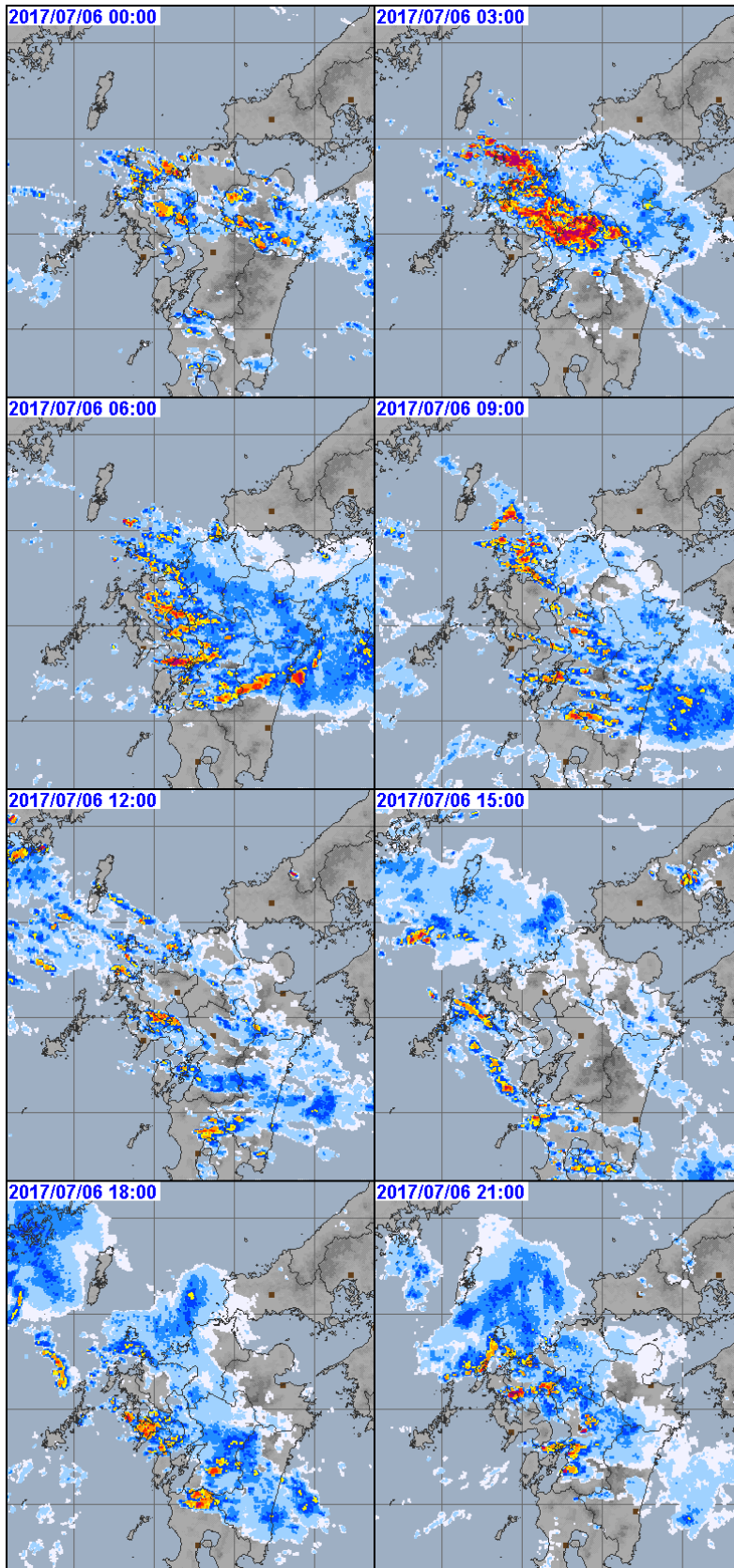
(7月10日03時00分～21時00分 6時間毎)



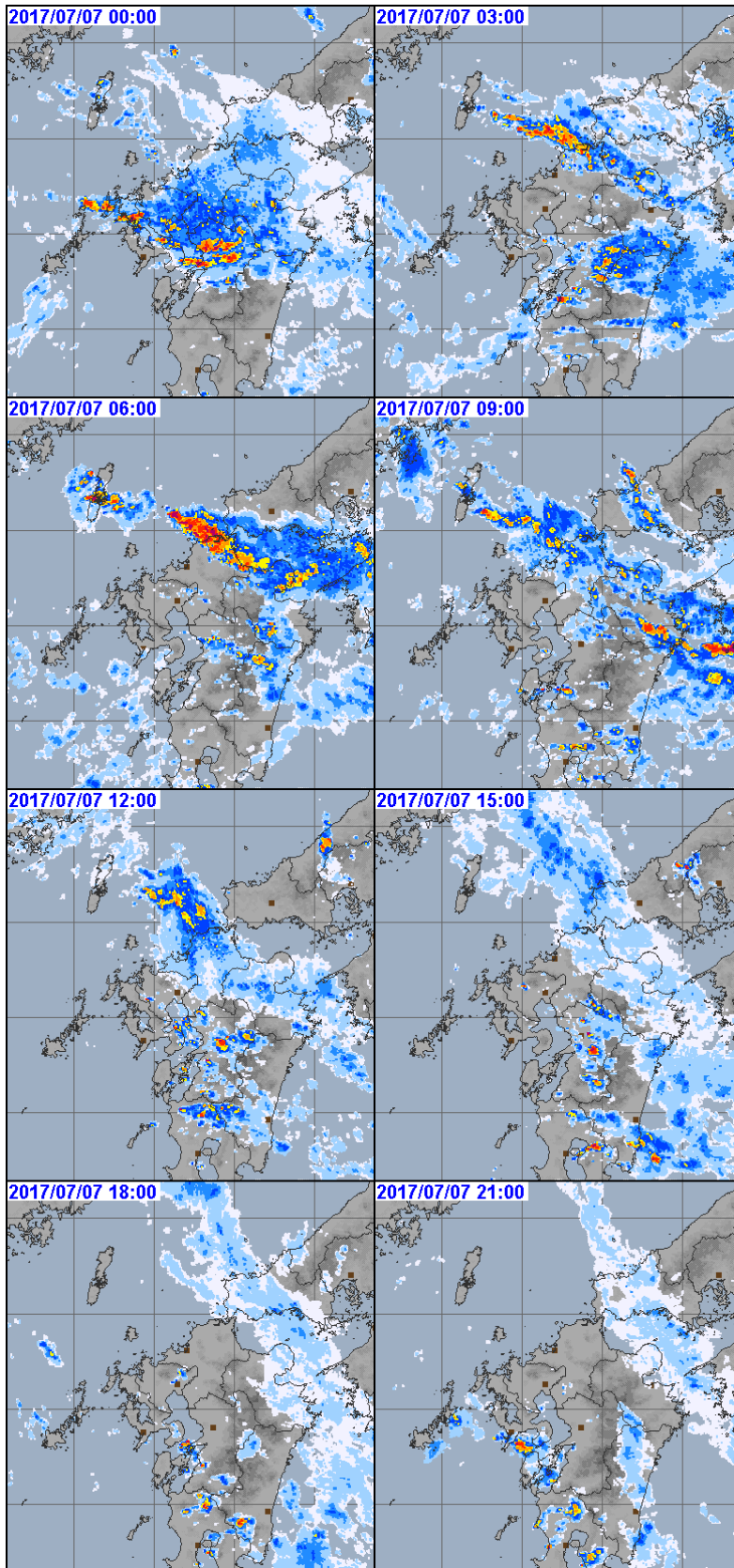
カ 気象レーダー画像 (7月5日 00時00分～21時00分 3時間毎)



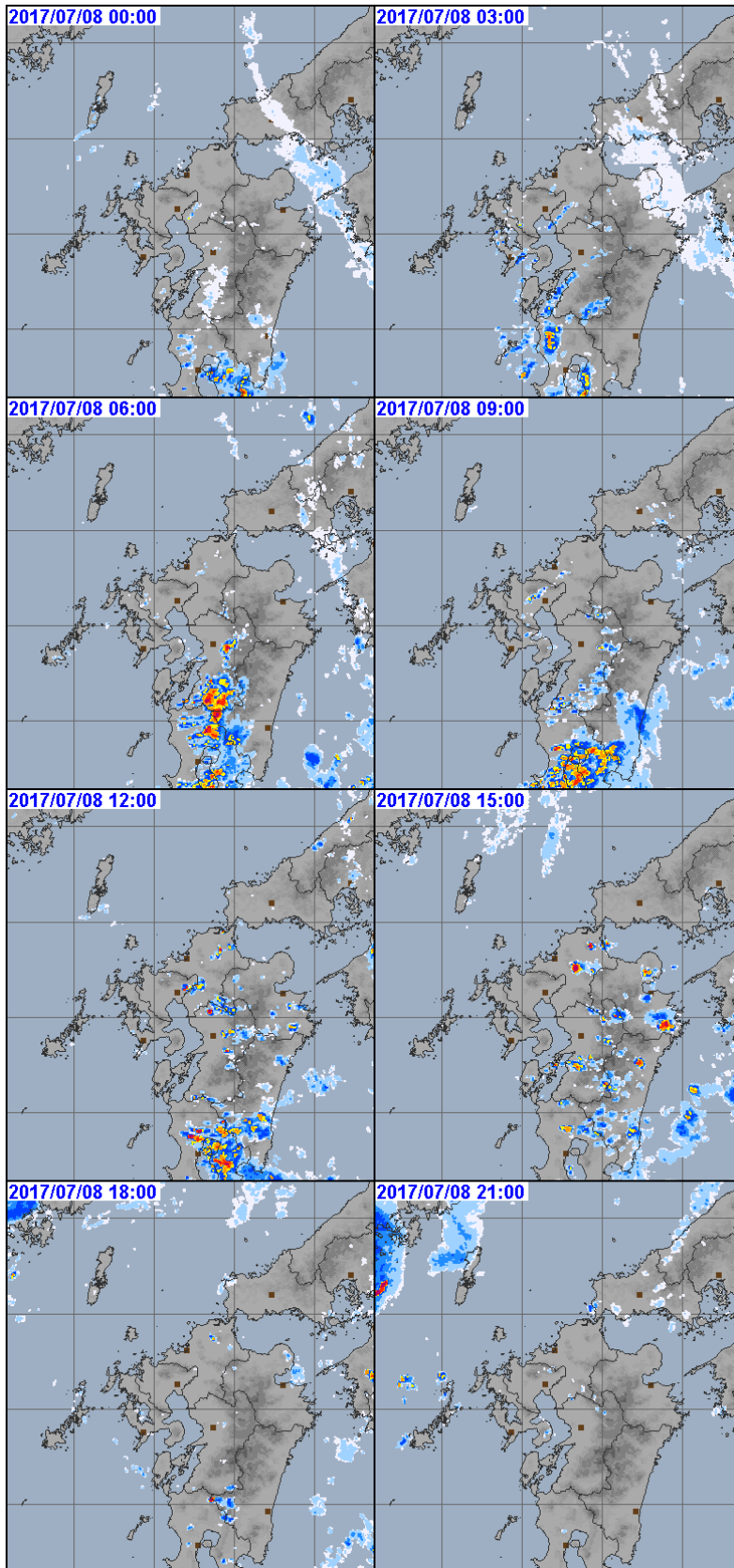
気象レーダー画像（7月6日00時00分～21時00分 3時間毎）



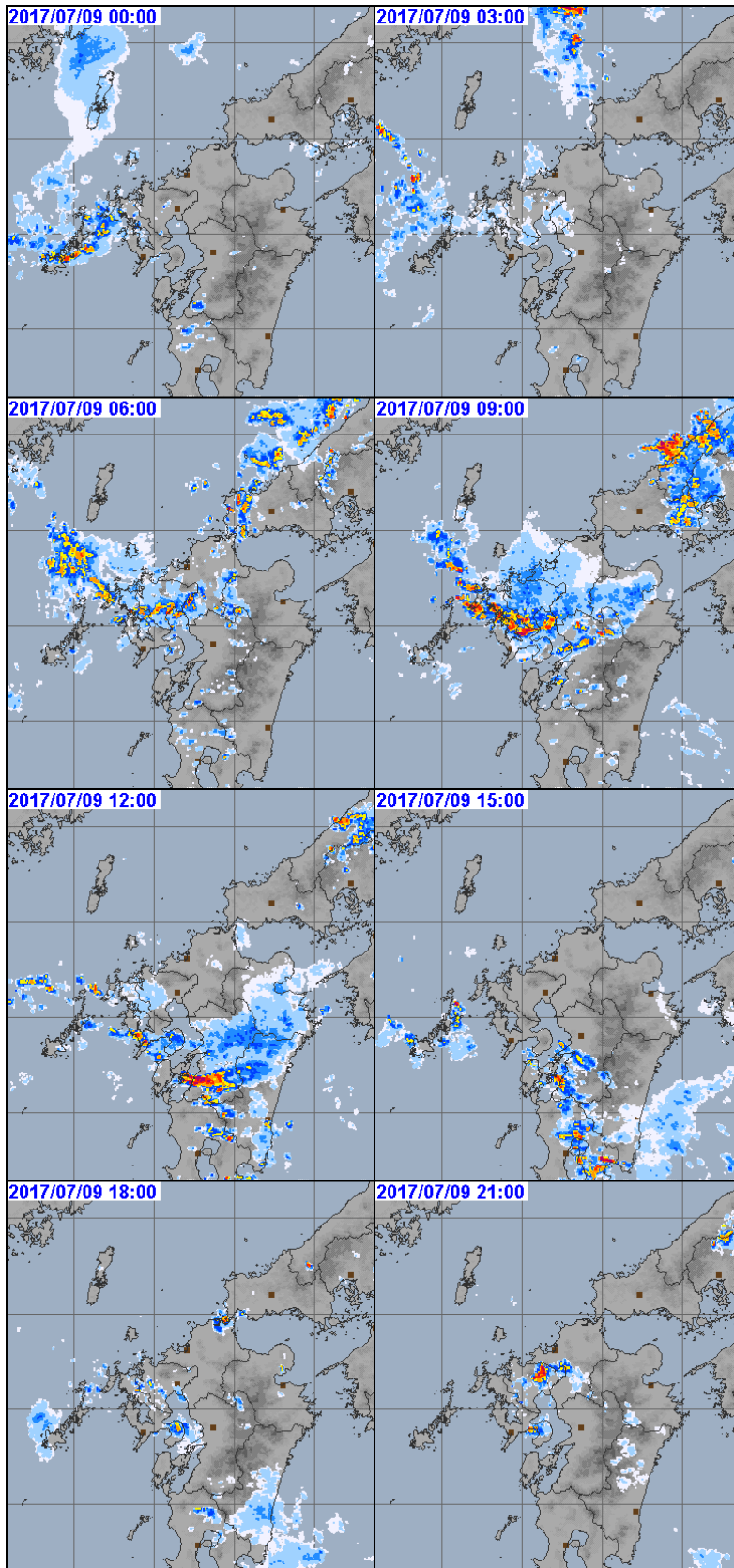
気象レーダー画像 (7月7日 00時00分～21時00分 3時間毎)



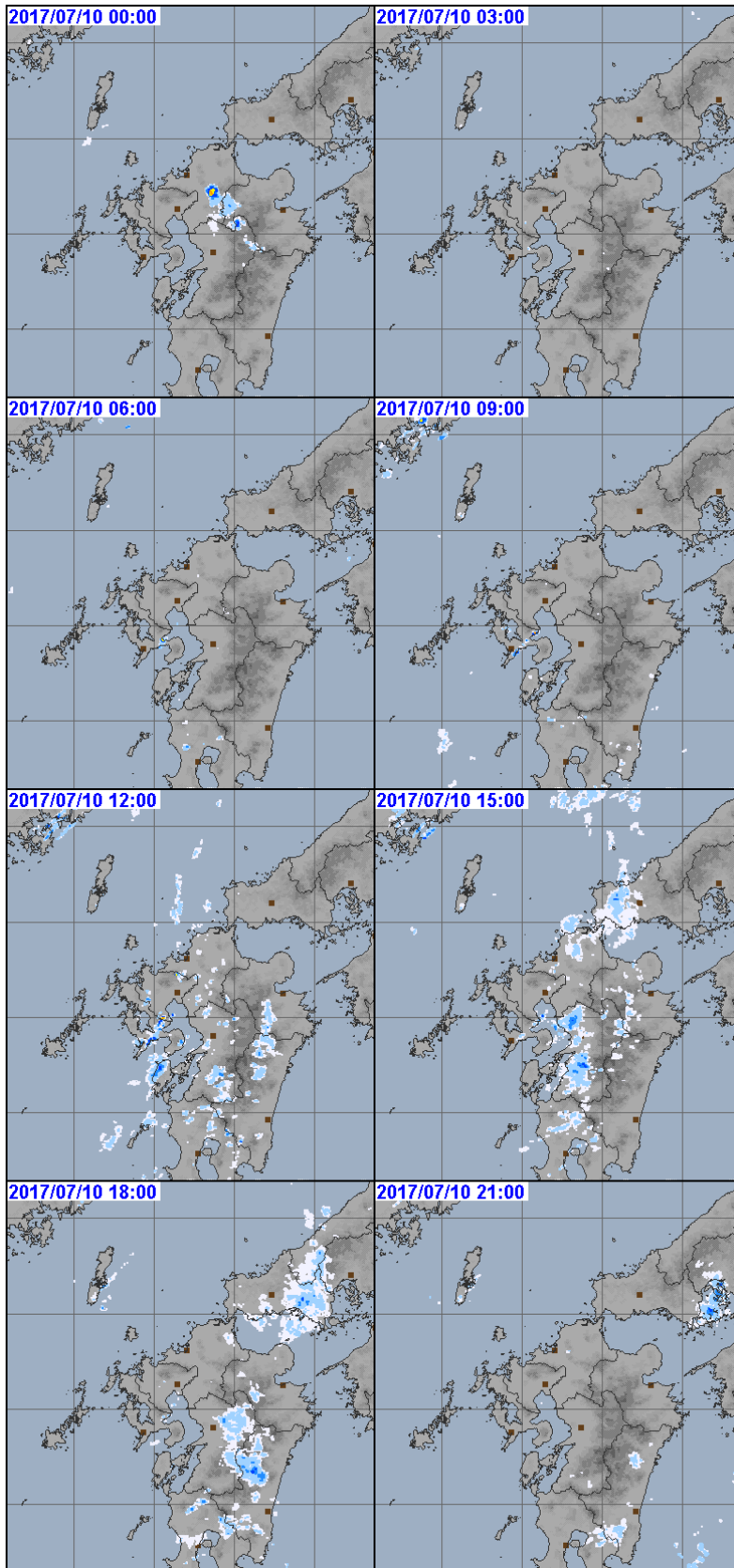
気象レーダー画像 (7月8日 00時00分～21時00分 3時間毎)



気象レーダー画像 (7月9日 00時00分～21時00分 3時間毎)



気象レーダー画像（7月10日00時00分～21時00分 3時間毎）



(2) 被害

ア 人的被害

軽傷 1 人

イ 住家・非住家被害

区 分	被害棟数		備 考 (箇所内訳等)
住家被害	一部破損	1 棟	有田町
	床上浸水	1 棟	白石町
	床下浸水	110 棟	白石町、武雄市

ウ 被害額

401,922 千円

内訳)

○農林水産業施設 200,690 千円

区 分	被害数量	被害金額	備 考 (箇所内訳等)
農 地	60 箇所	79,011 千円	佐賀市、多久市、小城市、神崎市、唐津市、玄海町、伊万里市、有田町、武雄市、鹿島市、江北町
農業用施設	37 箇所	121,679 千円	佐賀市、多久市、小城市、神崎市、唐津市、有田町、武雄市、江北町

○公共土木施設 143,184 千円

区 分	被害数量	被害金額	備 考 (箇所内訳)
河 川	14 箇所	100,191 千円	みやき町、佐賀市、唐津市、伊万里市、武雄市
道 路	12 箇所	38,401 千円	多久市、小城市、武雄市
その他	1 箇所	4,592 千円	漁港 (佐賀市)

○農産被害 37,248 千円

区 分	被害数量	被害金額	備 考 (箇所内訳等)
農作物	59.5ha	37,248 千円	佐賀市、小城市、唐津市、武雄市

○水産被害 20,800 千円

区 分	被害数量	被害金額	備 考 (箇所内訳等)
施 設	52 隻	20,800 千円	漁船被害 (漁協より)

(3) 災害警戒対策

ア 災害警戒体制の設置状況

(ア) 県

○災害情報連絡室設置

7月5日 15時15分 ~ 7月8日 6時05分

7月9日 5時08分 ~ 7月10日 3時10分

(イ) 市町

○災害情報連絡室等設置

20市町

○災害対策本部設置

多久市、神崎市

イ 消防機関の出動状況

消防職員出動延人数 176人

消防団員出動延人数 1,145人

ウ 避難勧告等の発令状況

(ア) 避難勧告

江北町 1,165世帯、3,230人、武雄市 756世帯、2,470人

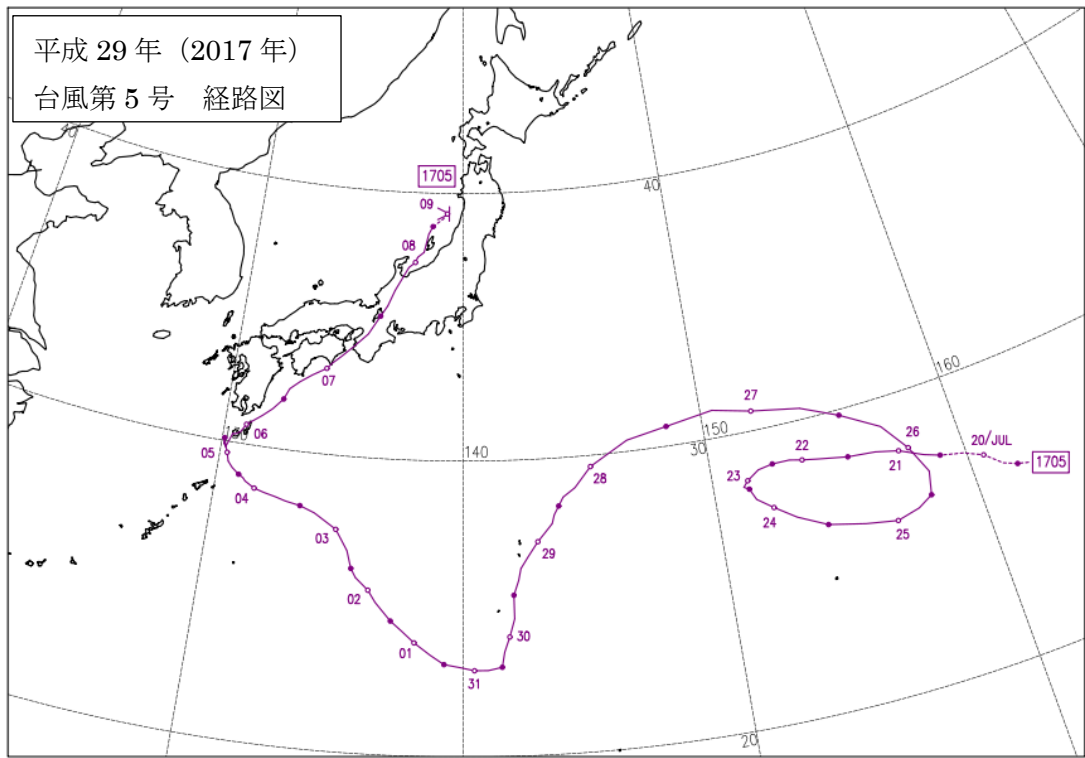
(イ) 避難準備（高齢者避難開始）

佐賀市、武雄市、小城市、嬉野市、神崎市、有田町、白石町

8月6日の台風

(1) 気象

台風経路図 (平成 29 年 台風第 5 号)



ア 風速

(ア) 日最大風向・風速

観測所名	8月6日		
	日最大風向・風速		起時
	風向(16方位)	風速(m/s)	
唐津	北東	8.4	14時05分
伊万里	北北東	6.0	17時33分
佐賀	北東	13.9	16時30分
嬉野	東北東	5.7	16時35分
白石	東北東	9.2	12時13分
川副	北東	11.3	12時29分

イ 降水量

(ア) 平成29年8月6日の日降水量 (単位: mm)

	唐津	北山	鳥栖	伊万里	佐賀	嬉野	白石	川副
8月6日	0.0	0.0	0.0	0.0	0.0	0.0	0.0	0.0

(イ) 毎時降水量

2017年(平成29年)8月6日 単位:mm

時刻 観測所名	2017年(平成29年)8月6日 単位:mm																								日最大					
	01	02	03	04	05	06	07	08	09	10	11	12	13	14	15	16	17	18	19	20	21	22	23	24	日合計	1時間降水量		10分間降水量		
																									最大	時分	最大	時分		
唐津	0.0	0.0	0.0	0.0	0.0	0.0	0.0	0.0	0.0	0.0	0.0	0.0	0.0	0.0	0.0	0.0	0.0	0.0	0.0	0.0	0.0	0.0	0.0	0.0	0.0	0.0	0.0	2400	0.0	2400
北山	0.0	0.0	0.0	0.0	0.0	0.0	0.0	0.0	0.0	0.0	0.0	0.0	0.0	0.0	0.0	0.0	0.0	0.0	0.0	0.0	0.0	0.0	0.0	0.0	0.0	0.0	0.0	2400	0.0	2400
鳥栖	0.0	0.0	0.0	0.0	0.0	0.0	0.0	0.0	0.0	0.0	0.0	0.0	0.0	0.0	0.0	0.0	0.0	0.0	0.0	0.0	0.0	0.0	0.0	0.0	0.0	0.0	0.0	2400	0.0	2400
伊万里	0.0	0.0	0.0	0.0	0.0	0.0	0.0	0.0	0.0	0.0	0.0	0.0	0.0	0.0	0.0	0.0	0.0	0.0	0.0	0.0	0.0	0.0	0.0	0.0	0.0	0.0	0.0	2400	0.0	2400
佐賀	0.0	0.0	0.0	0.0	0.0	0.0	0.0	0.0	0.0	0.0	0.0	0.0	0.0	0.0	0.0	0.0	0.0	0.0	0.0	0.0	0.0	0.0	0.0	0.0	0.0	0.0	0.0	2400	0.0	2400
嬉野	0.0	0.0	0.0	0.0	0.0	0.0	0.0	0.0	0.0	0.0	0.0	0.0	0.0	0.0	0.0	0.0	0.0	0.0	0.0	0.0	0.0	0.0	0.0	0.0	0.0	0.0	0.0	2400	0.0	2400
白石	0.0	0.0	0.0	0.0	0.0	0.0	0.0	0.0	0.0	0.0	0.0	0.0	0.0	0.0	0.0	0.0	0.0	0.0	0.0	0.0	0.0	0.0	0.0	0.0	0.0	0.0	0.0	2400	0.0	2400
川副	0.0	0.0	0.0	0.0	0.0	0.0	0.0	0.0	0.0	0.0	0.0	0.0	0.0	0.0	0.0	0.0	0.0	0.0	0.0	0.0	0.0	0.0	0.0	0.0	0.0	0.0	0.0	2400	0.0	2400

ウ 注意報・警報の発表状況

平成29年8月6日の警報・注意報(佐賀県)発表履歴

地域	種類		発表日時	解除日時
	警報	注意報		
鳥栖地区全域 唐津地区全域 伊万里地区全域 多久市 武雄市 嬉野市 大町町 江北町		強風	(8/5から継続)	(切替)
佐賀市 鹿島市 小城市 白石町 太良町		強風, 波浪		
鳥栖地区全域 伊万里地区全域 多久市 武雄市 嬉野市 大町町 江北町		強風	8/6 4:48	(切替)
唐津地区全域 佐賀市 鹿島市 小城市 白石町 太良町		強風, 波浪		
鳥栖地区全域 伊万里地区全域 多久市 武雄市 嬉野市 大町町 江北町		雷, 強風	8/6 11:07	(切替)
唐津地区全域 佐賀市 鹿島市 小城市 白石町 太良町		雷, 強風, 波浪		
鳥栖地区全域 伊万里地区全域 多久市 武雄市 嬉野市 大町町 江北町		雷, 強風	8/6 16:56	(8/7へ継続)
唐津地区全域 佐賀市 鹿島市 小城市 白石町 太良町		雷, 強風, 波浪		

(2) 被害

ア 人的被害

なし

イ 住家・非住家被害

なし

ウ 被害額

101 千円

内訳) ○農産被害 101 千円

区分	被害数量	被害金額	備考 (箇所内訳等)
園芸関係	5 箇所	101 千円	佐賀市

(3) 災害応急対策

ア 災害警戒体制の設置状況

(オ) 県

○災害情報連絡室設置

なし

(カ) 市町

○災害情報連絡室等設置

なし

イ 消防機関の出動状況

消防団員出動延人数 7 人

ウ 避難勧告等の発令状況

なし

8月14日から15日にかけての大雨

(1) 気象

ア 概況

大陸東岸から東シナ海へと伸びる停滞前線が14日から15日にかけて対馬海峡へ東進し、この前線に向かって東シナ海から暖かく湿った空気が流れ込んだ。このため、大気の状態が非常に不安定な状態となり、大雨となった。

ウ 降水量

14日の日最大1時間降水量は、嬉野で64.5mm(22時57分)、伊万里で61.0mm(22時16分)、川副で54.5mm(23時30分)の非常に激しい雨が観測された。

2日間の合計降水量は、唐津94.5mm、嬉野89.0mm、伊万里88.5mm、鳥栖で86.5mmが観測された。

(ア) 平成29年8月14日～15日の日降水量(単位: mm)

	唐津	北山	鳥栖	伊万里	佐賀	嬉野	白石	川副
8月14日	91.5	68.0	67.5	87.5	63.0	85.0	65.5	81.5
8月15日	3.0	2.0	19.0	1.0	6.5	4.0	5.0	3.0

(イ) 毎時降水量

2017年(平成29年)8月14日 単位:mm

時刻 観測所名	2017年(平成29年)8月14日 単位:mm																								日最大					
	01	02	03	04	05	06	07	08	09	10	11	12	13	14	15	16	17	18	19	20	21	22	23	24	日合計	1時間降水量	10分間降水量			
																									最大	時分	最大	時分		
唐津	0.0	0.0	0.0	0.0	0.0	0.0	0.0	0.0	0.0	4.5	6.0	4.0	1.5	0.5	0.5	2.0	1.0	0.0	0.0	0.0	0.0	19.0	42.5	8.0	2.0	91.5	45.0	2207	13.5	2150
北山	0.0	0.0	0.0	0.0	0.0	0.0	0.0	0.0	0.5	3.5	5.0	5.5	0.0	0.0	0.5	1.0	0.5	2.0	0.0	0.0	0.5	11.5	35.5	2.0	68.0	41.0	2249	10.5	2239	
鳥栖	0.0	0.0	0.0	0.0	0.0	0.0	0.0	0.0	0.0	0.5	3.0	5.0	5.5	0.0	0.5	0.0	0.0	0.5	0.0	0.0	0.5	12.0	40.0	67.5	47.5	2341	14.5	2320		
伊万里	0.0	0.0	0.0	0.0	0.0	0.0	0.0	0.0	2.5	6.0	4.5	1.5	0.0	0.0	0.0	0.5	2.0	0.0	0.0	1.0	6.5	47.0	15.5	0.5	87.5	61.0	2216	20.0	2203	
佐賀	0.0	0.0	0.0	0.0	0.0	0.0	0.0	0.0	0.0	1.0	4.5	6.0	2.5	0.0	0.0	0.0	0.5	0.5	0.0	0.0	0.0	2.0	32.0	14.0	63.0	44.0	2321	15.0	2300	
嬉野	0.0	0.0	0.0	0.0	0.0	0.0	0.0	0.0	0.0	1.0	4.5	2.5	0.0	0.0	0.0	0.0	0.5	0.0	0.0	0.0	3.5	6.5	63.5	3.0	85.0	64.5	2257	18.5	2241	
白石	0.0	0.0	0.0	0.0	0.0	0.0	0.0	0.0	0.0	2.5	3.5	4.5	1.0	0.0	0.0	0.0	1.0	0.5	0.0	0.0	0.5	4.0	41.5	6.5	65.5	43.5	2311	14.5	2239	
川副	0.0	0.0	0.0	0.0	0.0	0.0	0.0	0.0	0.0	0.5	2.0	12.0	1.0	0.0	0.0	0.0	0.0	0.5	0.0	0.0	0.0	0.5	37.5	27.5	81.5	54.5	2330	18.5	2302	

2017年(平成29年)8月15日 単位:mm

時刻 観測所名	2017年(平成29年)8月15日 単位:mm																								日最大					
	01	02	03	04	05	06	07	08	09	10	11	12	13	14	15	16	17	18	19	20	21	22	23	24	日合計	1時間降水量	10分間降水量			
																									最大	時分	最大	時分		
唐津	0.0	0.0	0.0	0.0	0.0	0.0	0.5	0.5	0.0	0.5	0.0	0.0	0.0	0.0	1.5	0.0	0.0	0.0	0.0	0.0	0.0	0.0	0.0	0.0	3.0	2.0	0013	1.5	1438	
北山	1.0	0.0	0.0	0.0	0.0	0.0	0.0	0.5	0.5	0.0	0.0	0.0	0.0	0.0	0.0	0.0	0.0	0.0	0.0	0.0	0.0	0.0	0.0	2.0	2.5	0012	0.5	0831		
鳥栖	3.0	0.0	0.0	0.0	0.0	0.5	0.0	0.0	0.5	0.5	0.5	0.5	0.0	0.0	8.0	2.5	0.0	0.0	0.0	0.0	0.0	0.0	0.0	3.0	0.0	19.0	39.5	0001	3.0	1458
伊万里	0.0	0.0	0.0	0.5	0.0	0.0	0.0	0.0	0.0	0.0	0.0	0.0	0.0	0.0	0.0	0.5	0.0	0.0	0.0	0.0	0.0	0.0	0.0	1.0	0.5	1618	0.5	1528		
佐賀	1.0	0.0	0.0	0.0	0.0	0.0	0.0	0.0	2.5	1.0	0.0	0.0	0.0	0.0	0.0	0.0	2.0	0.0	0.0	0.0	0.0	0.0	0.0	6.5	13.0	0001	2.0	1612		
嬉野	0.5	0.0	0.0	1.5	0.0	0.0	0.0	0.0	0.0	0.0	0.0	0.0	0.0	1.5	0.5	0.0	0.0	0.0	0.0	0.0	0.0	0.0	0.0	4.0	3.0	0008	2.0	1403		
白石	0.0	0.0	0.0	3.5	0.0	0.0	0.0	0.0	0.0	0.5	0.0	0.0	0.0	0.0	0.5	0.5	0.0	0.0	0.0	0.0	0.0	0.0	0.0	5.0	5.5	0002	2.5	0348		
川副	1.0	0.0	0.0	0.5	0.5	0.0	0.0	0.0	0.0	0.0	0.0	0.0	0.0	0.0	1.0	0.0	0.0	0.0	0.0	0.0	0.0	0.0	0.0	3.0	25.5	0001	4.0	0001		

エ 注意報・警報の発表状況

平成29年8月14日～8月15日の警報・注意報(佐賀県)発表履歴

地域	種類		発表日時	解除日時
	警報	注意報		
佐賀県全域		雷	8/14 4:20	(切替)
鳥栖地区全域		雷	8/14 9:08	(切替)
伊万里地区全域		大雨, 雷		
多久市 武雄市 嬉野市 大町町 江北町		大雨, 雷, 強風	8/14 12:31	(切替)
佐賀市 唐津市 鹿島市 小城市 白石町		雷, 強風		
玄海町 太良町		雷	8/14 17:15	(切替)
鳥栖地区全域		雷		
多久市 伊万里市 嬉野市 大町町 江北町		大雨, 雷, 強風	8/14 20:48	(切替)
佐賀市 唐津市 鹿島市		大雨, 雷, 洪水		
武雄市 嬉野市 小城市 玄海町 白石町 太良町		雷, 強風	8/14 20:48	(切替)
有田町		大雨, 雷		
鳥栖地区全域 伊万里地区全域		大雨, 雷	8/14 20:48	(切替)
多久市 大町町 江北町		大雨, 雷, 強風		
唐津地区全域		大雨, 雷, 洪水		
佐賀市 鹿島市 小城市 白石町 太良町				
武雄市 嬉野市				

(次ページに続く)

平成29年8月14日～8月15日の警報・注意報(佐賀県)発表履歴

地域	種類		発表日時	解除日時
	警報	注意報		
佐賀市		大雨, 雷, 強風, 洪水	8/14 22:10	(切替)
唐津地区全域	大雨(土砂災害)	雷, 強風, 洪水		
鳥栖市		大雨, 雷, 洪水		
多久市				
武雄市				
嬉野市				
基山町				
伊万里市	大雨(土砂災害)	雷, 洪水		
鹿島市		大雨, 雷, 強風		
小城市				
白石町				
太良町				
神埼市		大雨, 雷		
吉野ヶ里町				
上峰町				
みやき町				
大町町				
江北町				
有田町	大雨(土砂災害)		雷	
佐賀市		大雨, 雷, 強風, 洪水	8/14 22:24	(切替)
唐津市	大雨(土砂災害、浸水害)	雷, 強風, 洪水		
鳥栖市		大雨, 雷, 洪水		
多久市				
嬉野市				
基山町				
伊万里市	大雨(土砂災害、浸水害)			
武雄市	大雨(浸水害)	雷, 洪水		
鹿島市	大雨(浸水害)	雷, 強風, 洪水		
小城市		大雨, 雷, 強風		
白石町				
太良町				
神埼市				
吉野ヶ里町		大雨, 雷		
上峰町				
みやき町				
大町町				
江北町				
玄海町	大雨(土砂災害)	雷, 強風, 洪水		
有田町	大雨(土砂災害)	雷		
佐賀市	大雨(土砂災害、浸水害)	雷, 強風, 洪水	8/14 22:57	(切替)
小城市		雷, 強風		
唐津市	大雨(土砂災害、浸水害), 洪水			
鳥栖市				
嬉野市				
大町町				
江北町				
多久市	大雨(土砂災害、浸水害), 洪水	雷		
伊万里市		雷		
武雄市	大雨(浸水害), 洪水			
鹿島市	大雨(浸水害)			
白石町				
神埼市		大雨, 雷		
吉野ヶ里町				
上峰町				
みやき町		大雨, 雷, 洪水		
基山町				
玄海町	大雨(土砂災害), 洪水			
有田町	大雨(土砂災害、浸水害)			
太良町	大雨(浸水害)			

(次ページに続く)

平成29年8月14日～8月15日の警報・注意報(佐賀県)発表履歴

地域	種類		発表日時	解除日時		
	警報	注意報				
佐賀市 唐津市 小城市	大雨(土砂災害、浸水害), 洪水	雷, 強風	8/14 23:23	(切替)		
鳥栖市 武雄市 嬉野市	大雨(浸水害), 洪水	雷				
多久市 伊万里市	大雨(土砂災害、浸水害), 洪水	雷				
鹿島市 白石町	大雨(浸水害), 洪水	雷, 強風				
神崎市 吉野ヶ里町 基山町 上峰町 みやき町		大雨, 雷, 洪水				
玄海町	大雨(土砂災害), 洪水	雷, 強風				
有田町	大雨(土砂災害、浸水害)	雷, 洪水				
大町町 江北町	大雨(浸水害)	雷, 洪水				
太良町	大雨(浸水害)	雷, 強風				
佐賀市 小城市	大雨(土砂災害、浸水害)	雷, 強風, 洪水			8/15 1:51	(切替)
唐津地区全域	大雨(土砂災害)	雷, 強風, 洪水				
鳥栖市 武雄市 嬉野市	大雨(浸水害)	雷, 洪水				
多久市	大雨(土砂災害、浸水害)	雷, 洪水				
伊万里市	大雨(土砂災害)	雷, 洪水				
鹿島市 白石町	大雨(浸水害)	雷, 強風, 洪水				
神崎市 吉野ヶ里町 基山町 上峰町 みやき町		大雨, 雷, 洪水				
有田町						
大町町 江北町	大雨(浸水害)	雷				
太良町	大雨(浸水害)	雷, 強風				
鳥栖地区全域 武雄地区全域 鹿島地区全域 有田町		大雨, 雷	8/15 3:54	(切替)		
唐津地区全域 佐賀多久地区全域 伊万里市	大雨(土砂災害)	雷				
佐賀多久地区全域 唐津地区全域 伊万里市		大雨, 雷	8/15 8:20	(切替)		
鳥栖地区全域 武雄地区全域 鹿島地区全域 有田町		雷				
佐賀県全域		雷	8/15 10:24	(切替)		
佐賀多久地区全域 武雄地区全域 鹿島地区全域 唐津地区全域 伊万里地区全域 神崎市 吉野ヶ里町 基山町 上峰町 みやき町		雷	8/15 16:02	(切替)		
鳥栖市		大雨, 雷				
佐賀県全域		雷	8/15 20:40	(8/16へ継続)		

オ 土砂災害警戒情報の発表状況

平成29年8月14日～8月15日の土砂災害警戒情報(佐賀県) 発表履歴表(解除まで)

一次細分区域名			南部												北部							
市町村等をまとめた地域名			佐賀多久地区			鳥栖地区					武雄地区			鹿島地区			唐津地区		伊万里地区			
市町村名			佐賀市	多久市	小城市	鳥栖市	神崎市	吉野ヶ里町	基山町	上峰町	みやき町	武雄市	大町町	江北町	白石町	鹿島市	嬉野市	太良町	唐津市	玄海町	伊万里市	有田町
日時／番号																						
8月14日	22時40分	第1号																	●		●	
8月15日	08時10分	第2号																	解		解	

(2) 被害

ア 人的被害

なし

イ 住家・非住家被害

なし

ウ 被害額

43,602 千円

内訳)

○農林水産業施設 40,784 千円

区 分	被害数量	被害金額	備 考 (箇所内訳等)
農 地	19 箇所	29,103 千円	佐賀市、小城市、唐津市、武雄市
農業用施設	5 箇所	11,681 千円	佐賀市、小城市、唐津市、武雄市

○公共土木施設 2,818 千円

区 分	被害数量	被害金額	備 考 (箇所内訳等)
河 川	1 箇所	2,818 千円	佐賀市、武雄市

(3) 災害応急対策

ア 災害警戒体制の設置状況

(ア) 県

○災害情報連絡室設置

8月14日 22時10分 ~ 8月15日 8時20分

(イ) 市町

○災害情報連絡室等設置

佐賀市、唐津市、鳥栖市、多久市、伊万里市、武雄市、鹿島市、小城市、嬉野市、玄海町、有田町、大町町、江北町、白石町、太良町

イ 消防機関の出動状況

消防団員出動延人数 3人

消防団員出動延人数 38人

ウ 避難勧告等の発令状況

なし

8月25日から26日にかけての大雨

(1) 気象

ア 概況

朝鮮半島南部にあった停滞前線が26日にかけて九州北部まで南下し、前線に向かって東シナ海から暖かく湿った空気が流れ込んだ。このため、大気の状態が非常に不安定な状態となり、大雨となった。

イ 降水量

26日の日最大1時間降水量は、唐津で70.0mm(01時27分)の非常に激しい雨が観測された。

2日間の合計降水量は、唐津で122.5mm、嬉野で112.0mmが観測された。

(ア) 平成29年8月25日～26日の日降水量(単位: mm)

	唐津	北山	鳥栖	伊万里	佐賀	嬉野	白石	川副
8月25日	5.0	2.5	6.5	4.5	6.5	3.5	6.5	4.5
8月26日	117.5	44.5	36.0	18.5	20.5	108.5	66.0	54.0

(イ) 毎時降水量

2017年(平成29年)8月25日 単位:mm

時刻 観測所名	時刻																								日合計	日最大		日最大	
	01	02	03	04	05	06	07	08	09	10	11	12	13	14	15	16	17	18	19	20	21	22	23	24		最大	時分	最大	時分
	01	02	03	04	05	06	07	08	09	10	11	12	13	14	15	16	17	18	19	20	21	22	23	24					
唐津	0.0	0.0	0.0	0.0	0.0	0.0	0.0	3.5	0.0	0.0	0.0	0.0	0.0	0.0	0.0	0.0	0.0	0.0	1.5	0.0	0.0	0.0	0.0	0.0	5.0	3.5	0836	3.5	0746
北山	0.0	0.0	0.0	0.0	0.0	1.0	0.0	0.0	0.0	0.0	0.0	0.0	0.0	0.0	0.0	0.0	0.5	1.0	0.0	0.0	0.0	0.0	0.0	0.0	2.5	1.5	1857	1.0	0605
鳥栖	0.0	0.0	0.0	0.0	0.0	0.0	5.5	0.5	0.0	0.0	0.0	0.0	0.0	0.5	0.0	0.0	0.0	0.0	0.0	0.0	0.0	0.0	0.0	0.0	6.5	6.0	0706	3.5	0701
伊万里	0.0	0.0	0.0	0.0	0.0	0.0	0.0	4.5	0.0	0.0	0.0	0.0	0.0	0.0	0.0	0.0	0.0	0.0	0.0	0.0	0.0	0.0	0.0	0.0	4.5	4.5	0904	4.5	0814
佐賀	0.0	0.0	0.0	0.0	0.0	6.0	0.0	0.0	0.5	0.0	0.0	0.0	0.0	0.0	0.0	0.0	0.0	0.0	0.0	0.0	0.0	0.0	0.0	0.0	6.5	6.0	0716	4.0	0626
嬉野	0.0	0.0	0.0	0.0	0.0	0.0	3.5	0.0	0.0	0.0	0.0	0.0	0.0	0.0	0.0	0.0	0.0	0.0	0.0	0.0	0.0	0.0	0.0	0.0	3.5	3.5	0823	3.5	0733
白石	0.0	0.0	0.0	0.0	0.0	0.5	0.5	5.5	0.0	0.0	0.0	0.0	0.0	0.0	0.0	0.0	0.0	0.0	0.0	0.0	0.0	0.0	0.0	0.0	6.5	5.5	0846	5.5	0756
川副	0.0	0.5	0.5	0.0	0.0	0.0	0.5	0.5	2.5	0.0	0.0	0.0	0.0	0.0	0.0	0.0	0.0	0.0	0.0	0.0	0.0	0.0	0.0	0.0	4.5	3.0	0857	2.5	0807

2017年(平成29年)8月26日 単位:mm

時刻 観測所名	時刻																								日合計	日最大		日最大	
	01	02	03	04	05	06	07	08	09	10	11	12	13	14	15	16	17	18	19	20	21	22	23	24		最大	時分	最大	時分
	01	02	03	04	05	06	07	08	09	10	11	12	13	14	15	16	17	18	19	20	21	22	23	24					
唐津	63.0	26.5	13.0	4.0	7.0	2.5	1.5	0.0	0.0	0.0	0.0	0.0	0.0	0.0	0.0	0.0	0.0	0.0	0.0	0.0	0.0	0.0	0.0	0.0	117.5	70.0	0127	20.5	0049
北山	0.0	31.5	6.5	3.0	1.0	0.5	0.5	0.5	0.0	1.0	0.0	0.0	0.0	0.0	0.0	0.0	0.0	0.0	0.0	0.0	0.0	0.0	0.0	0.0	44.5	34.5	0216	16.5	0135
鳥栖	3.5	0.0	0.5	1.5	0.5	0.5	2.0	6.0	3.0	5.5	12.5	0.5	0.0	0.0	0.0	0.0	0.0	0.0	0.0	0.0	0.0	0.0	0.0	0.0	36.0	15.5	1044	4.5	1030
伊万里	0.0	0.5	8.5	1.0	0.5	4.0	2.0	0.5	1.0	0.5	0.0	0.0	0.0	0.0	0.0	0.0	0.0	0.0	0.0	0.0	0.0	0.0	0.0	0.0	18.5	9.5	0317	4.5	0233
佐賀	0.0	0.0	0.0	1.0	0.0	0.5	3.0	3.0	4.5	4.0	4.5	0.0	0.0	0.0	0.0	0.0	0.0	0.0	0.0	0.0	0.0	0.0	0.0	0.0	20.5	7.5	1032	3.0	1008
嬉野	0.0	1.0	0.0	24.5	0.0	19.0	24.0	27.5	5.5	5.5	1.5	0.0	0.0	0.0	0.0	0.0	0.0	0.0	0.0	0.0	0.0	0.0	0.0	0.0	108.5	38.0	0631	13.0	0612
白石	0.0	1.5	0.0	6.0	0.0	9.0	25.5	11.5	3.5	6.5	2.5	0.0	0.0	0.0	0.0	0.0	0.0	0.0	0.0	0.0	0.0	0.0	0.0	0.0	66.0	32.0	0636	10.0	0615
川副	0.0	0.0	14.5	3.5	7.5	0.5	3.5	9.5	6.0	4.0	5.0	0.0	0.0	0.0	0.0	0.0	0.0	0.0	0.0	0.0	0.0	0.0	0.0	0.0	54.0	14.5	0319	6.5	0243

ウ 注意報・警報の発表状況

平成29年8月25日～8月26日の警報・注意報(佐賀県)発表履歴

地域	種類		発表日時	解除日時
	警報	注意報		
唐津地区全域		強風	(8/24から継続)	(切替)
佐賀多久地区全域 鳥栖地区全域 武雄地区全域 鹿島地区全域 伊万里地区全域		雷	8/25 6:02	(切替)
唐津地区全域		雷, 強風		
佐賀県全域		雷	8/25 8:32	(切替)
佐賀多久地区全域 武雄地区全域 伊万里地区全域 鳥栖市 鹿島市 嬉野市		大雨, 雷		
唐津市	大雨(土砂災害), 洪水	雷	8/26 0:29	(切替)
神埼市 吉野ヶ里町 基山町 上峰町 みやき町 玄海町 太良町		雷		
佐賀多久地区全域 武雄地区全域 鳥栖市 鹿島市 嬉野市 有田町		大雨, 雷		
唐津市	大雨(土砂災害, 浸水害), 洪水	雷		
伊万里市	大雨(浸水害)	雷	8/26 1:44	(切替)
神埼市 吉野ヶ里町 基山町 上峰町 みやき町 太良町 玄海町		雷		
佐賀多久地区全域 武雄地区全域 伊万里地区全域 鳥栖市 嬉野市		大雨, 雷		
唐津市	大雨(土砂災害, 浸水害), 洪水	雷		
鹿島市 玄海町		大雨, 雷, 洪水	8/26 5:02	(切替)
神埼市 吉野ヶ里町 基山町 上峰町 みやき町 太良町		雷		

(次ページに続く)

平成29年8月25日～8月26日の警報・注意報(佐賀県)発表履歴

地域	種類		発表日時	解除日時
	警報	注意報		
佐賀市 唐津市	大雨(土砂災害)	雷, 洪水	8/26 6:33	(切替)
鳥栖市 多久市 伊万里市 小城市 大町町 江北町		大雨, 雷		
武雄市 鹿島市 嬉野市 玄海町 有田町 白石町		大雨, 雷, 洪水		
神埼市 吉野ヶ里町 基山町 上峰町 みやき町		雷		
太良町		雷, 洪水		
佐賀市 唐津市	大雨(土砂災害)	雷, 洪水		
鳥栖市 伊万里市 小城市 基山町 大町町 江北町		大雨, 雷	8/26 7:35	(切替)
多久市 嬉野市 玄海町 有田町 白石町		大雨, 雷, 洪水		
武雄市	大雨(浸水害), 洪水	雷		
鹿島市	大雨(浸水害)	雷, 洪水		
神埼市 吉野ヶ里町 上峰町 みやき町		雷		
太良町		雷, 洪水		
鳥栖地区全域 伊万里市 小城市		大雨, 雷	8/26 8:32	(切替)
佐賀市 唐津市 多久市	大雨(土砂災害)	雷, 洪水		
武雄市	大雨(浸水害), 洪水	雷		
鹿島市 嬉野市 白石町	大雨(土砂災害、浸水害), 洪水	雷		
玄海町 有田町		大雨, 雷, 洪水		
大町町 太良町	大雨(浸水害)	雷, 洪水		
江北町	大雨(浸水害)	雷		

(次ページに続く)

平成29年8月25日～8月26日の警報・注意報(佐賀県)発表履歴

地域	種類		発表日時	解除日時
	警報	注意報		
佐賀多久地区全域 唐津市 大町町 江北町 太良町		大雨, 雷	8/26 10:59	(切替)
鳥栖地区全域 伊万里地区全域 玄海町		雷		
武雄市 白石町		大雨, 雷, 洪水		
鹿島市 嬉野市	大雨(土砂災害)	雷, 洪水	8/26 11:52	8/26 14:13
鹿島市 嬉野市 白石町		大雨		

エ 土砂災害警戒情報の発表状況

平成29年8月25日～8月26日の土砂災害警戒情報(佐賀県)			南部										北部									
一次細分区域名			佐賀多久地区		鳥栖地区					武雄地区			鹿島地区		唐津地区	伊万里地区						
市町村等をまとめた地域名			佐賀市	多久市	小城市	鳥栖市	神埼市	吉野ヶ里町	基山町	上峰町	みやき町	武雄市	大町町	江北町	白石町	鹿島市	嬉野市	太良町	唐津市	玄海町	伊万里市	有田町
日時/番号																						
8月26日	02時04分	第1号																	●			
	05時30分	第2号																	解			
	09時12分	第1号													●	●						
	11時05分	第2号													解	解						

(2) 被害

ア 人的被害

なし

イ 住家・非住家被害

なし

ウ 被害額

7,435 千円

内訳)

○農林水産業施設 6,212 千円

区 分	被害数量	被害金額	備 考 (箇所内訳等)
農 地	4 箇所	3,496 千円	唐津市、嬉野市
農業用施設	2 箇所	2,716 千円	唐津市、嬉野市

○公共土木施設 1,223 千円

区 分	被害数量	被害金額	備 考 (箇所内訳等)
道路	1 箇所	1,223 千円	唐津市

(3) 災害応急対策

ア 災害警戒体制の設置状況

(ア) 県

○災害情報連絡室設置

8月26日 0時29分 ～ 8月26日 11時52分

(イ) 市町

○災害情報連絡室等設置

佐賀市、唐津市、多久市、伊万里市、武雄市、鹿島市、嬉野市、
大町町、江北町、白石町、太良町

イ 消防機関の出動状況

消防団員出動延人数 16人

ウ 避難勧告等の発令状況

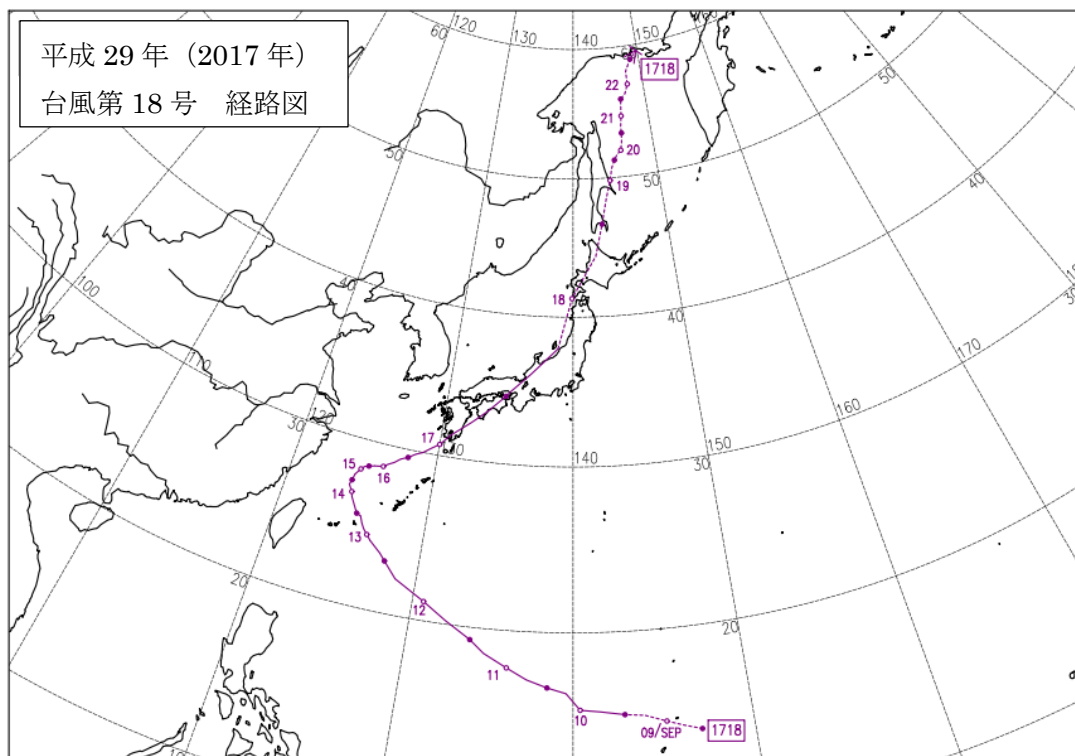
なし

9月17日の台風

(1) 気象

ア 概況

台風経路図 (平成 29 年 台風第 18 号)



イ 風速

(イ) 日最大風向・風速

観測所名	9月17日		
	日最大風向・風速		起時
	風向(16方位)	風速(m/s)	
唐津	北	11.0	13時57分
伊万里	北北西	7.2	14時58分
佐賀	北	12.4	15時02分
嬉野	北北西	9.3	16時02分
白石	北	7.7	14時55分
川副	北北東	10.9	11時03分

イ 降水量

(イ) 平成29年9月17日の日降水量 (単位: mm)

	唐津	北山	鳥栖	伊万里	佐賀	嬉野	白石	川副
9月17日	38.5	62.5	68.0	48.5	62.0	70.5	56.0	61.5

(ロ) 毎時降水量

2017年(平成29年)9月17日 単位:mm

時刻 観測所名	時刻																								日合計	日最大			
	01	02	03	04	05	06	07	08	09	10	11	12	13	14	15	16	17	18	19	20	21	22	23	24		1時間降水量		10分間降水量	
																								最大		時分	最大	時分	
唐津	0.0	0.5	0.5	1.5	1.0	1.5	5.0	3.0	3.5	4.5	3.0	3.0	2.5	2.5	0.0	0.0	0.0	0.5	5.5	0.5	0.0	0.0	0.0	0.0	38.5	6.0	1914	3.5	1828
北山	0.0	0.0	0.5	1.0	0.5	2.0	4.5	4.0	6.0	7.5	5.0	4.0	3.0	1.0	1.0	0.0	1.0	0.0	3.0	8.0	0.5	0.5	7.0	2.5	62.5	8.5	1958	2.5	2222
鳥栖	0.0	0.0	0.0	0.0	0.5	1.5	5.0	4.0	5.5	8.0	8.5	7.5	10.5	9.0	4.0	0.0	0.0	0.5	0.5	0.5	0.5	0.5	0.5	1.0	68.0	11.5	1338	2.5	1327
伊万里	0.0	1.5	0.5	4.0	3.0	5.0	6.0	3.0	6.0	4.0	5.0	2.5	1.5	1.5	0.0	0.0	0.5	2.0	1.5	0.0	0.0	0.0	1.0	0.0	48.5	7.0	0919	2.5	0343
佐賀	0.0	0.0	0.0	1.0	0.5	3.5	7.0	4.0	5.0	10.5	12.5	6.5	6.0	3.5	1.0	0.0	0.0	0.0	0.0	0.5	0.0	0.5	0.0	0.0	62.0	15.0	1050	4.0	1004
嬉野	0.5	1.0	2.0	1.5	2.5	5.5	10.5	10.0	9.0	8.0	9.0	5.5	3.0	1.0	0.0	0.0	0.0	1.0	0.0	0.5	0.0	0.0	0.0	0.0	70.5	12.0	0635	4.0	0723
白石	0.0	0.0	0.5	2.0	1.0	5.0	8.5	7.0	4.5	8.5	8.0	5.0	4.0	1.5	0.5	0.0	0.0	0.0	0.0	0.0	0.0	0.0	0.0	0.0	56.0	10.5	0713	3.5	0620
川副	0.0	0.0	0.0	1.0	0.5	6.0	11.0	2.0	3.5	10.0	7.5	8.5	6.0	4.5	1.0	0.0	0.0	0.0	0.0	0.0	0.0	0.0	0.0	0.0	61.5	11.5	0649	4.0	0952

ウ 注意報・警報の発表状況

平成29年9月17日の警報・注意報(佐賀県)発表履歴

地域	種類		発表日時	解除日時
	警報	注意報		
鳥栖地区全域 伊万里地区全域 多久市 武雄市 嬉野市 大町町 江北町		雷, 強風	(9/16から継続)	(切替)
唐津地区全域	暴風	雷, 波浪		
佐賀市 鹿島市 小城市 白石町 太良町	暴風, 波浪	雷	9/17 4:52	(切替)
鳥栖地区全域 伊万里地区全域 多久市 武雄市 嬉野市 大町町 江北町	暴風	大雨, 雷		
唐津地区全域	暴風	大雨, 雷, 波浪		
佐賀市 鹿島市 小城市 白石町 太良町	暴風, 波浪	大雨, 雷	9/17 10:31	(切替)
鳥栖地区全域 伊万里地区全域 多久市 武雄市 嬉野市 大町町 江北町		大雨, 雷, 強風		
唐津地区全域	暴風	大雨, 雷, 波浪		
佐賀市 鹿島市 小城市 白石町 太良町	暴風, 波浪	大雨, 雷		

(次ページに続く)

平成29年9月17日の警報・注意報(佐賀県)発表履歴

地域	種類		発表日時	解除日時
	警報	注意報		
鳥栖地区全域 伊万里地区全域 武雄市 大町町 江北町		雷, 強風	9/17 13:26	(切替)
唐津地区全域	暴風	雷, 波浪		
佐賀市 太良町	暴風, 波浪	雷		
多久市 嬉野市		大雨, 雷, 強風		
鹿島市 小城市 白石町	暴風, 波浪	大雨, 雷		
鳥栖地区全域 伊万里地区全域 多久市 武雄市 嬉野市 大町町 江北町		強風	9/17 16:13	(切替)
唐津地区全域 佐賀市 鹿島市 小城市 白石町 太良町		強風, 波浪		
佐賀多久地区全域 鳥栖地区全域 武雄地区全域 鹿島地区全域 伊万里地区全域		強風	9/17 22:07	(9/18へ継続)
唐津地区全域		強風, 波浪		

(2) 被害

ア 人的被害

なし

イ 住家・非住家被害

なし

ウ 被害額

128 千円

内訳)

○農産被害 128 千円

区 分	被害数量	被害金額	備 考 (箇所内訳等)
農作物	2.26ha	128 千円	佐賀市

(3) 災害応急対策

ア 災害警戒体制の設置状況

(ウ) 県

○災害情報連絡室設置

9月16日 14時00分 ~ 9月17日 16時13分

(エ) 市町

○災害情報連絡室等設置

20市町

○災害警戒本部等設置

佐賀市、唐津市

イ 消防機関の出動状況

消防団員出動延人数 53人

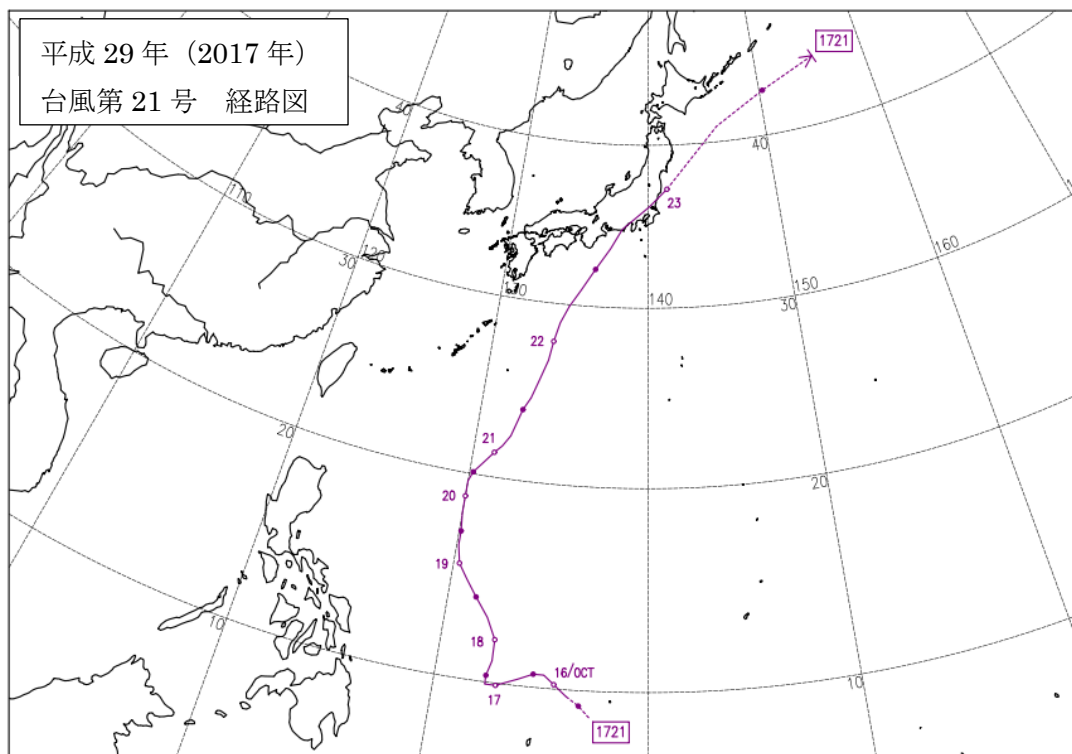
ウ 避難勧告等の発令状況

なし

10月22日の台風

- (1) 気象
 - ア 概況

台風経路図 (平成 29 年 台風第 21 号)



イ 風速

(ウ) 日最大風向・風速

観測所名	10月22日		
	日最大風向・風速		起時
	風向(16方位)	風速(m/s)	
唐津	北	16.8	19時19分
伊万里	北	10.5	14時35分
佐賀	北	16.6	21時28分
嬉野	北	8.1	22時37分
白石	北北東	12.2	16時13分
川副	北	14.3	17時21分

イ 降水量

(ウ) 平成29年10月22日の日降水量(単位:mm)

	唐津	北山	鳥栖	伊万里	佐賀	嬉野	白石	川副
10月22日	5.0	36.5	4.0	4.0	3.0	2.0	0.0	0.0

(ハ) 毎時降水量

2017年(平成29年)10月22日 単位:mm

時刻 観測所名	時刻																								日合計	日最大				
	01	02	03	04	05	06	07	08	09	10	11	12	13	14	15	16	17	18	19	20	21	22	23	24		1時間降水量		10分間降水量		
																								最大		時分	最大	時分		
唐津	0.0	0.0	0.0	0.0	0.0	0.0	0.0	0.0	0.0	0.0	0.0	0.0	0.0	0.0	0.0	5.0	0.0	0.0	0.0	0.0	0.0	0.0	0.0	0.0	0.0	5.0	5.0	1612	2.0	1533
北山	0.0	0.0	0.0	0.0	0.0	0.0	0.0	0.0	0.0	0.0	0.0	0.0	0.0	0.0	0.0	0.5	8.5	6.0	5.0	5.0	4.5	2.0	3.0	2.0	36.5	10.0	1730	3.0	1654	
鳥栖	0.0	0.0	0.0	0.0	0.0	0.0	0.0	0.0	0.0	0.0	0.0	0.0	0.0	0.0	0.0	0.0	0.0	0.0	1.0	0.5	0.5	1.0	1.0	0.0	4.0	1.5	2145	1.0	1828	
伊万里	0.0	0.0	0.0	0.0	0.0	0.0	0.0	0.0	0.0	0.0	0.0	0.0	0.0	0.0	0.0	2.0	1.5	0.0	0.0	0.0	0.5	0.0	0.0	0.0	4.0	3.0	1620	1.0	1619	
佐賀	0.0	0.0	0.0	0.0	0.0	0.0	0.0	0.0	0.0	0.0	0.0	0.0	0.0	0.0	0.0	0.0	0.0	1.0	0.5	0.0	0.5	0.0	0.5	0.5	3.0	1.5	1843	1.0	1753	
嬉野	0.0	0.0	0.0	0.0	0.0	0.0	0.0	0.0	0.0	0.0	0.0	0.0	0.0	0.0	0.5	0.0	0.5	0.0	0.5	0.0	0.0	0.0	0.5	0.0	2.0	0.5	2305	0.5	2215	
白石	0.0	0.0	0.0	0.0	0.0	0.0	0.0	0.0	0.0	0.0	0.0	0.0	0.0	0.0	0.0	0.0	0.0	0.0	0.0	0.0	0.0	0.0	0.0	0.0	0.0	0.0	2400	0.0	2400	
川副	0.0	0.0	0.0	0.0	0.0	0.0	0.0	0.0	0.0	0.0	0.0	0.0	0.0	0.0	0.0	0.0	0.0	0.0	0.0	0.0	0.0	0.0	0.0	0.0	0.0	0.0	2400	0.0	2400	

ウ 注意報・警報の発表状況

平成29年10月22日の警報・注意報(佐賀県)発表履歴

地域	種類		発表日時	解除日時
	警報	注意報		
鳥栖地区全域 伊万里地区全域 多久市 武雄市 嬉野市 大町町 江北町		強風	(10/21から継続)	(切替)
唐津地区全域 佐賀市 鹿島市 小城市 白石町 太良町		強風, 波浪		
鳥栖地区全域 伊万里地区全域 多久市 武雄市 嬉野市 大町町 江北町		強風	10/22 3:38	(切替)
唐津地区全域	暴風	波浪		
佐賀市 鹿島市 小城市 白石町 太良町		強風, 波浪		

(次ページに続く)

平成29年10月22日の警報・注意報(佐賀県)発表履歴

地域	種類		発表日時	解除日時
	警報	注意報		
鳥栖地区全域 多久市 武雄市 嬉野市 有田町 大町町 江北町		強風	2018/10/22 10:16	(切替)
唐津地区全域	暴風, 波浪	高潮		
佐賀市 鹿島市 小城市 白石町 太良町		強風, 波浪		
伊万里市		強風, 高潮	2018/10/22 10:33	(切替)
鳥栖地区全域 多久市 武雄市 嬉野市 有田町 大町町 江北町		強風		
唐津地区全域	暴風, 波浪	高潮		
佐賀市 鹿島市 小城市 白石町 太良町		強風, 波浪	2018/10/22 15:57	(10/23へ継続)
伊万里市		強風, 高潮		
鳥栖地区全域 多久市 武雄市 嬉野市 有田町 大町町 江北町		強風		
唐津地区全域	暴風, 波浪	高潮	2018/10/22 15:57	(10/23へ継続)
佐賀市 鹿島市 小城市 白石町 太良町		強風, 波浪		
伊万里市		強風, 高潮		

(2) 被害

ア 人的被害

なし

イ 住家・非住家被害

なし

ウ 被害額

44,460 千円

内訳)

○公共土木施設 1,976 千円

区 分	被害数量	被害金額	備 考 (箇所内訳等)
漁 港	1 箇所	1,976	唐津市

○農産被害 42,484 千円

区 分	被害数量	被害金額	備 考 (箇所内訳等)
営農施設等	168 箇所	21,832 千円	佐賀市、唐津市、伊万里市、小城市、 神崎市、玄海町、有田町
農作物	5.1465ha	20,652 千円	唐津市、佐賀市、伊万里市

(3) 災害応急対策

ア 災害警戒体制の設置状況

(オ) 県

○災害情報連絡室設置

なし

(カ) 市町

○災害情報連絡室等設置

なし

イ 消防機関の出動状況

消防職員出動延人数 65 人

消防団員出動延人数 92 人

ウ 避難勧告等の発令状況

なし

第3 平成29年 月別気象概況

平成29年1月

上旬：佐賀県では、期間の前半は高気圧に覆われ晴れる日が多かったが後半は低気圧や気圧の谷の影響で曇や雨の日が多かった。

県内各地で平均気温は平年より高かった。降水量や日照時間は平年並のところが多かった。

佐賀の平均気温は平年よりかなり高かった。降水量は平年並だった。日照時間は平年より少なかった。

県内の観測所では、2日は気圧の谷や湿った空気の影響により1.0mmから2.0mmの降水量が観測されたところがあった。

7日から9日にかけて低気圧や気圧の谷の影響により22.0mmから32.5mmの降水量が観測された。

中旬：佐賀県では、気圧の谷や寒気の影響で曇りや雨となる日もあったが概ね晴れた日が多かった。

このため、県内の観測所における日照時間は平年より多く、降水量は平年よりかなり少ないところが多かった。

14日から16日にかけて冬型の気圧配置が強まり、14日は初雪（平年より25日遅い、昨年より4日早い）が観測された。

17日は、うめの開花（平年より12日早い、昨年より6日早い）が観測された。佐賀の平均気温は平年並だった。降水量は平年よりかなり少なかった。日照時間は平年よりかなり多かった。

県内の観測所では、13日は気圧の谷の影響を受けて0.5mmの降水量が観測されたところがあった。

15日は寒気の影響を受けて0.5mmの降水量が観測されたところがあった。

16日は寒気の影響を受けて0.5mmから1.5mmの降水量が観測された。

20日は気圧の谷や寒気の影響を受けて0.5mmから9.5mmの降水量が観測された。

下旬：佐賀県では、気圧の谷や寒気の影響で曇りや雨となる日もあったが概ね晴れた日が多かった。

このため、県内の観測所における日照時間は平年よりかなり多いところが多かった。

22日から23日にかけて上空に強い寒気の流れ込みがあり、佐賀では23日昼前に積雪が観測された。

29日は対馬海峡を低気圧が通過したため、南から暖かく湿った空気が流れ込み、川副では1月の最高気温の高い方からの極値を更新した。

23日は、ひばりの初鳴（平年より22日早い、昨年より11日早い）が観測された。

佐賀の平均気温は平年並だった。降水量は平年より少なかった。日照時間は平年よりかなり多かった。

県内の観測所では、21日から22日にかけて気圧の谷や寒気の影響で0.5mmから10.0mmの降水量が観測された。

23日は寒気の影響で2.5mmの降水量が観測されたところがあった。

27日は湿った空気の影響で0.5mmから1.0mmの降水量が観測されたところがあった。

29日は前線の影響で4.5mmから22.0mmの降水量が観測された。

30日から31日にかけて寒気の影響で0.5mmから3.0mmの降水量が観測されたところがあった。

1月の佐賀市の天気概況（06時～18時）

1日	晴	16日	晴一時みぞれ
2日	曇	17日	晴一時薄曇
3日	晴時々霧	18日	曇時々晴
4日	晴	19日	曇
5日	曇	20日	雨時々雪一時曇、みぞれを伴う
6日	晴一時曇	21日	晴時々曇
7日	曇時々雨一時晴	22日	雨時々曇一時雪、みぞれを伴う
8日	雨後曇一時晴	23日	晴時々雪一時曇
9日	曇一時雨	24日	晴時々曇
10日	曇時々晴	25日	晴
11日	晴一時曇	26日	晴
12日	曇	27日	晴時々曇一時雨
13日	晴後曇時々雨	28日	晴後一時薄曇
14日	晴	29日	雨時々曇
15日	晴	30日	晴時々曇一時雨
		31日	晴時々曇

平成 29 年 2 月

上旬：佐賀県では、天気は周期的に変化した。旬の終わりには冬型の気圧配置が強まり、佐賀では 9 日夜から雪が降り始め 10 日の朝には 1cm の積雪が観測された。県内各地で降水量は平年より多かった。平均気温や日照時間は平年並のところが多かった。

佐賀の平均気温は平年並だった。降水量は平年より多かった。日照時間は平年より少なかった。

県内の観測所では、4 日から 5 日にかけて気圧の谷の影響により 20.0mm から 32.0mm の降水量が観測された。

8 日から 9 日にかけて低気圧や気圧の谷の影響により 3.5mm から 12.0mm の降水量が観測された。

10 日は寒気の影響により 0.5mm から 2.5mm の降水量が観測された。

中旬：佐賀県では、寒冷前線の通過によりまとまった雨が降る日もあったが、高気圧に覆われて概ね晴れた日が多かった。

このため、県内の観測所における日照時間は平年よりかなり多かった。

11 日は冬型の気圧配置で強い寒気の影響を受け、佐賀では 5cm の積雪が観測された。

16 日は、九州北部地方で春一番が吹いた。県内でも唐津で 12.8m/s、佐賀で 11.9m/s、伊万里で 11.5m/s の最大瞬間風速が観測された。

同日、うぐいすの初鳴（平年より 9 日早い、昨年より 22 日早い）が観測された。佐賀の平均気温と降水量は平年並だった。日照時間は平年よりかなり多かった。県内の観測所では、11 日から 12 日にかけて寒気の影響を受けて 1.0mm から 6.5mm の降水量が観測された。

14 日は寒気の影響を受けて 0.5mm から 1.5mm の降水量が観測された。

17 日は寒冷前線の通過により 2.5mm から 20.0mm の降水量が観測された。

20 日は寒冷前線の通過により 7.5mm から 31.5mm の降水量が観測された。

下旬：佐賀県では、高気圧に覆われて晴れる日もあったが周期的に気圧の谷や寒気の影響を受けた。

21 日は、たんぽぽの開花（平年より 11 日早い、昨年より 2 日早い）が観測された。

佐賀の平均気温・降水量・日照時間は、いずれも平年並だった。

県内の観測所では、22 日から 23 日にかけて前線を伴った低気圧の影響で 12.0mm から 33.5mm の降水量が観測された。

24 日は気圧の谷の影響で 0.5mm の降水量が観測されたところがあった。

2月の佐賀市の天気概況（06時～18時）

1日	曇後晴	16日	晴
2日	快晴	17日	曇一時雨
3日	晴	18日	晴一時薄曇
4日	曇	19日	快晴
5日	雨時々曇	20日	雨後曇一時晴
6日	晴	21日	晴時々曇
7日	薄曇時々晴	22日	曇時々雨
8日	曇時々晴一時雨	23日	曇時々雨一時晴
9日	雨時々曇	24日	晴時々曇
10日	雪時々晴一時曇	25日	晴時々曇
11日	曇時々晴一時雪	26日	曇
12日	晴一時曇	27日	晴
13日	晴	28日	晴一時薄曇
14日	晴一時曇		
15日	快晴		

平成 29 年 3 月

上旬：佐賀県では、高気圧に覆われ晴れる日が多かった。

県内各地で日照時間は平年より多く、降水量は平年よりかなり少なくなった。平均気温は平年並だった。

10日は、もんしろちょうの初見（平年より2日早い、昨年より8日遅い）と、つばめの初見（平年より5日早い、昨年より4日早い）が観測された。

佐賀の平均気温は平年並だった。降水量は平年より少なかった。日照時間は平年より多かった。

県内の観測所では、1日から2日にかけて気圧の谷の影響により各地で0.5mmから6.0mmの降水量が観測された。

7日は気圧の谷の影響により0.5mmの降水量が観測されたところがあった。

8日から9日にかけて寒気の影響により0.5mmから4.0mmの降水量が観測された。

中旬：佐賀県では、天気は周期的に変化したが、高気圧に覆われて晴れた日が多かったため、県内の観測所では日照時間が平年より多かった。

佐賀の平均気温は平年並だった。降水量は平年より少なかった。日照時間は平年より多かった。

県内の観測所では、13日は湿った空気の影響を受けて1.0mmから3.0mmの降水量が観測された。

14日から15日は気圧の谷や寒気の影響を受けて0.5mmから8.5mmの降水量が観測された。

20日は気圧の谷の影響を受けて15.5mmから29.0mmの降水量が観測された。

下旬：佐賀県では、気圧の谷や寒気等の影響で曇や雨の日が多かった。

このため、県内全域で日照時間は平年より少ないところが多かった。

31日にまとまった雨が降ったが、旬を通しての降水量は平年より少なかった。平均気温は平年より低いところが多かった。

30日にはさくらの開花（平年より6日遅い、昨年より7日遅い）が観測された。

佐賀の平均気温は平年並だった。降水量は平年より少なかった。日照時間は少なかった。

県内の観測所では、21日は湿った空気の影響で2.0mmから10.0mmの降水量が観測された。

23日は気圧の谷の影響で0.5mmの降水量が観測されたところがあった。

26日から28日にかけて気圧の谷や寒気の影響で1.0mmから11.0mmの降水量が観測された。

29日は気圧の谷や湿った空気の影響で0.5mmから2.0mmの降水量が観測された。

31日は低気圧や前線の影響で9.5mmから14.5mmの降水量が観測された。

3月の佐賀市の天気概況（06時～18時）

1日	曇時々晴	16日	晴時々薄曇
2日	雨時々晴一時曇	17日	晴時々曇
3日	晴	18日	曇時々雨一時晴
4日	晴時々薄曇	19日	晴時々薄曇
5日	曇	20日	曇後雨
6日	曇後晴	21日	曇時々晴一時雨
7日	晴後雨時々曇	22日	晴後曇
8日	雨時々晴一時曇、みぞれを伴う	23日	雨後曇
9日	晴時々曇	24日	曇一時晴
10日	晴	25日	曇
11日	晴	26日	晴時々雨一時曇
12日	晴時々薄曇	27日	晴時々雨一時曇
13日	雨後一時曇	28日	晴
14日	晴時々曇	29日	曇時々雨
15日	晴時々曇一時雨	30日	曇時々晴
		31日	雨一時曇

平成 29 年 4 月

上旬：佐賀県では、気圧の谷や前線などの影響で曇や雨の日が多かった。

県内全域で日照時間は平年よりかなり少なかった。南からの暖かく湿った空気の影響を受けて平均気温は平年より高かった。降水量は平年より多いところが多かった。

8日は、さくらの満開（平年より5日遅い、昨年より8日遅い）が観測された。佐賀の平均気温は平年より高かった。降水量は平年より多かった。日照時間は平年よりかなり少なかった。

県内の観測所では、2日は気圧の谷や上空の寒気の影響で1.0mmから7.0mmの降水量が観測された。

6日から7日にかけて気圧の谷や前線などの影響で38.5mmから71.0mmの降水量が観測された。

8日は低気圧や前線の影響で6.5mmから23.0mmの降水量が観測された。

9日は気圧の谷や湿った空気の影響で0.5mmの降水量が観測されたところがあった。

10日は低気圧や前線の影響で16.0mmから25.5mmの降水量が観測された。

中旬：佐賀県では、天気は周期的に変化した。

17日は前線を伴った低気圧が朝鮮半島付近を東北東進し、県内各地で激しい雨が降り4つの観測所で日降水量が100mmを超えた。また、川副では4月の日最大風速の極値を更新した。旬の降水量は県内全域で平年よりかなり多かった。

14日は、いちじくの発芽（平年より5日遅い、昨年より8日遅い）が観測された。

16日は、のだふじの開花（平年より1日遅い、昨年より7日遅い）が観測された。

佐賀の平均気温は平年より高かった。降水量は平年よりかなり多かった。日照時間は平年並だった。

県内の観測所では、11日は低気圧の影響で15.5mmから24.0mmの降水量が観測された。

15日は気圧の谷や湿った空気の影響で0.5mmから9.0mmの降水量が観測された。

17日から18日は低気圧や前線の影響で61.0mmから136.5mmの降水量が観測された。

下旬：佐賀県では、高気圧に覆われて晴れる日が多かった。

このため県内の観測所では降水量は平年よりかなり少なく、日照時間は平年よりかなり多いところが多かった。平均気温は平年より高かった。

29日は、きあげはの初見（平年より7日遅い、昨年より3日早い）が観測された。

佐賀の平均気温は平年より高かった。降水量は平年よりかなり少なかった。日照

時間は平年より多かった。

県内の観測所では、26日は低気圧や湿った空気の影響で10.0mmから19.5mmの降水量が観測された。

4月の佐賀市の天気概況（06時～18時）

1日	曇時々晴	16日	晴一時曇
2日	晴時々雨	17日	大雨、雷を伴う
3日	晴一時曇	18日	薄曇時々晴
4日	晴	19日	晴後一時薄曇
5日	曇	20日	曇後一時雨
6日	雨後一時曇	21日	曇一時晴
7日	曇一時晴	22日	晴
8日	雨時々曇	23日	快晴
9日	曇一時晴	24日	晴
10日	雨	25日	曇
11日	雨時々曇	26日	雨
12日	晴時々曇	27日	曇
13日	晴	28日	快晴
14日	晴	29日	晴
15日	曇時々晴一時雨、雷を伴う	30日	曇後晴

平成 29 年 5 月

上旬：佐賀県では、天気は短い周期で変化した。高気圧に覆われて晴れた日があったが気圧の谷の影響で曇ることも多く、日照時間は平年並だった。平均気温は平年より高かった。

9日には前線の影響でまとまった雨が降ったが、旬の降水量は少ないところが多かった。

また、6日から8日にかけて黄砂が観測された。

佐賀の平均気温はかなり高かった。降水量と日照時間は平年並だった。

県内の観測所では、3日は気圧の谷や湿った空気の影響により各地で1.0mmから3.0mmの降水量が観測された。

4日は気圧の谷の影響により0.5mmの降水量が観測されたところがあった。

5日から6日にかけて前線や気圧の谷の影響により0.5mmから7.5mmの降水量が観測された。

9日は気圧の谷や前線の影響で16.0mmから35.0mmの降水量が観測された。

10日は気圧の谷や湿った空気の影響により0.5mmから2.5mmの降水量が観測された。

中旬：佐賀県では、高気圧に覆われて晴れた日が多く、県内の観測所では平均気温は平年より高く、日照時間はかなり多いところが多かった。旬の降水量は、前線が通過した12日から13日にかけてまとまった雨が降ったため平年並だった。

17日は、しおからとんぼの初見(平年より5日遅い、昨年より5日遅い)が観測された。

佐賀の平均気温は平年より高かった。降水量は平年並だった。日照時間は平年より多かった。

県内の観測所では、12日から13日にかけて前線が九州北部地方を通過した影響を受けて42.0mmから80.0mmの降水量が観測された。

下旬：佐賀県では、高気圧に覆われて晴れる日が多かった。

このため、県内全域で日照時間は平年よりかなり多く、旬の降水量は平年よりかなり少なかった。平均気温は平年よりかなり高いところが多かった。

24日にはやまつつじの開花(平年より19日遅い、昨年より3日遅い)が、26日にはほたるの初見(平年より3日遅い、昨年より12日遅い)が観測された。

佐賀の平均気温は平年よりかなり高かった。降水量は平年よりかなり少なかった。日照時間は平年よりかなり多かった。

県内の観測所では、23日から24日にかけて気圧の谷や湿った空気の影響で1.0mmから6.5mmの降水量が観測された。

5月の佐賀市の天気概況（06時～18時）

1日	晴時々曇	16日	曇
2日	曇	17日	晴時々曇
3日	曇時々晴一時雨、雷を伴う	18日	快晴
4日	曇時々晴	19日	快晴
5日	晴時々曇一時雨	20日	晴後薄曇
6日	曇時々晴一時雨	21日	薄曇
7日	曇後晴	22日	晴
8日	薄曇一時晴	23日	晴後曇一時雨
9日	雨	24日	雨時々曇
10日	曇時々雨	25日	薄曇
11日	曇後晴	26日	晴
12日	大雨一時曇、雷を伴う	27日	晴
13日	薄曇後晴	28日	晴
14日	晴時々曇	29日	快晴
15日	薄曇一時晴	30日	薄曇一時晴
		31日	曇時々晴

平成 29 年 6 月

上旬：佐賀県では、高気圧に覆われ晴れた日が多かった。

このため、県内の観測所では日照時間は平年より多く、降水量は平年より少ないところが多かった。平均気温は平年並だった。

九州北部地方は 20 日ごろに梅雨入りした。

2 日は、あじさい（真花）の開花（平年より 5 日早い、昨年より 1 日遅い）が観測された。

佐賀の平均気温と降水量は平年並だった。日照時間は平年より多かった。

県内の観測所では、6 日から 7 日にかけて気圧の谷や梅雨前線などの影響で 4.0mm から 23.0mm の降水量が観測された。

10 日は気圧の谷の影響で 0.5mm から 1.0mm の降水量が観測された。

中旬：佐賀県では、期間のはじめと終りに低気圧や梅雨前線の影響で降水が観測されたが、概ね高気圧に覆われて晴の日が続いた。

このため県内の観測所では日照時間がかかなり多く、降水量は少なかった。平均気温は平年より低いところが多かった。

佐賀の平均気温は平年並だった。降水量は平年より少なかった。日照時間は平年よりかなり多かった。

県内の観測所では、11 日は低気圧の影響で 2.5mm から 6.5mm の降水量が観測された。

20 日は低気圧や梅雨前線の影響で 11.5mm から 26.0mm の降水量が観測された。

下旬：佐賀県では、梅雨前線や気圧の谷の影響で曇や雨の日が多かったが、県内の観測所ではこの時期としては降水量は少なかった。日照時間は平年より少ないところが多く、平均気温は平年並だった。

佐賀の平均気温は平年並だった。降水量は平年より少なかった。日照時間は平年並だった。

県内の観測所では、21 日は気圧の谷の影響で 1.0mm から 7.5mm の降水量が観測された。

22 日は気圧の谷や前線の影響により 0.5mm の降水量が観測されたところがあった。

24 日から 25 日にかけて梅雨前線の影響で 59.5mm から 83.5mm の降水量が観測された。

26 日は梅雨前線の影響により 0.5mm から 14.0mm の降水量が観測されたところがあった。

27 日から 28 日にかけて梅雨前線の影響で 6.5mm から 27.0mm の降水量が観測された。

29 日から 30 日にかけて梅雨前線の影響で 6.0mm から 41.5mm の降水量が観測された。

6月の佐賀市の天気概況（06時～18時）

1日	曇	16日	薄曇後晴
2日	晴時々薄曇	17日	薄曇一時晴
3日	晴時々薄曇	18日	晴
4日	晴一時薄曇	19日	薄曇
5日	曇後晴	20日	曇後雨
6日	曇一時雨	21日	曇一時雨
7日	雨時々曇	22日	曇
8日	晴時々曇	23日	曇
9日	晴時々薄曇	24日	大雨一時曇
10日	曇	25日	曇時々雨
11日	晴時々曇一時雨	26日	曇一時雨
12日	曇	27日	曇一時雨
13日	曇	28日	曇時々雨
14日	晴時々薄曇	29日	曇時々雨
15日	快晴	30日	曇時々雨一時晴

平成 29 年 7 月

上旬：佐賀県では、期間の初めに晴れた日があったが台風や梅雨前線の影響で曇や雨の日が続いた。

台風第 3 号は 4 日朝長崎市付近に上陸し、熊本県・大分県を通過して昼過ぎには四国に上陸した。

5 日から 6 日は梅雨前線に南から湿った空気が流れ込み、福岡県・大分県で特別警報が発表される記録的な大雨となった。

佐賀県では 6 日、白石で 310.5mm（観測史上 2 位）、川副で 250.5mm（観測史上 1 位）の日降水量が観測された。

県内全域で旬降水量は平年より多く、気温は平年よりかなり高くなった。日照時間は平年並のところが多かった。

8 日はさるすべりの開花（平年より 10 日早い、昨年より 9 日早い）が、10 日にはあぶらぜみの初鳴（平年より 1 日早い、昨年より 3 日遅い）が観測された。

佐賀の平均気温はかなり高かった。降水量は平年より多かった。日照時間は平年並だった。

県内の観測所では、2 日から 3 日にかけて気圧の谷や湿った空気の影響により 1.5mm から 4.5mm の降水量が観測されたところがあった。

4 日は台風第 3 号の影響により 13.5mm から 26.5mm の降水量が観測された。

5 日から 9 日にかけて梅雨前線や湿った空気の影響により 162.0mm から 463.5mm の降水量が観測された。

10 日は湿った空気の影響により 2.5mm の降水量が観測されたところがあった。

中旬：佐賀県では、高気圧に覆われて晴れた日が多く、県内の観測所では平均気温は平年よりかなり高く、日照時間は平年より多かった。

梅雨前線の影響による雨や、日射による大気不安定で局地的な雨があったが、旬の降水量は平年より少なかった。

九州北部は 13 日ごろに梅雨明けした。

佐賀の平均気温は平年よりかなり高かった。降水量は平年より少なかった。日照時間は平年より多かった。

県内の観測所では、11 日から 12 日にかけて梅雨前線や湿った空気の影響で 9.5mm から 44.5mm の降水量が観測された。

17 日は強い日射の影響により大気不安定となり 3.0mm の降水量が観測されたところがあった。

18 日は梅雨前線や湿った空気の影響で 4.5mm から 13.5mm の降水量が観測された。

19 日は 0.5mm から 10.0mm の降水量が観測されたところがあった。

20 日は日中の日射と湿った空気の流れ込みにより 2.0mm から 49.0mm の降水量が観測されたところがあった。

下旬：佐賀県では、高気圧に覆われて晴れる日が多かった。

このため、県内の観測所では日照時間は平年より多いところが多かった。局所的な雨が多く、旬の降水量が平年よりかなり少ないところがあった。平均気温は平年よりかなり高いところが多かった。

各地で猛暑日となる 35℃以上の日最高気温が観測され、30日には嬉野で7月の日最高気温の高い方からの極値を更新した。

佐賀の平均気温は平年よりかなり高かった。降水量と日照時間は平年並だった。県内の観測所では、湿った空気や日射の影響で局所的な雨が降った日があった。

21日は11.0mmの降水量が観測されたところがあった。

24日は0.5mmから31.0mmの降水量が観測された。

25日は1.5mmから17.0mmの降水量が観測されたところがあった。

26日から27日にかけて0.5mmから10.0mmの降水量が観測されたところがあった。

31日は1.0mmから24.0mmの降水量が観測されたところがあった。

7月の佐賀市の天気概況（06時～18時）

1日	曇時々晴	16日	晴一時曇
2日	晴時々曇	17日	晴一時曇
3日	曇後一時晴	18日	曇時々雨一時晴
4日	雨時々曇一時晴	19日	曇一時雨
5日	曇時々晴一時雨	20日	曇時々晴一時雨
6日	雨一時曇、雷を伴う	21日	曇時々晴一時雨、雷を伴う
7日	曇時々雨	22日	曇時々晴、雷を伴う
8日	曇、雷を伴う	23日	曇時々晴
9日	雨後曇、雷を伴う	24日	曇後時々大雨一時晴、雷を伴う
10日	曇	25日	曇時々雨
11日	曇時々晴一時雨	26日	晴一時曇
12日	曇時々晴	27日	晴時々曇
13日	晴時々曇	28日	晴時々曇
14日	曇時々晴	29日	晴一時薄曇
15日	曇時々晴	30日	晴
		31日	晴時々曇一時雨、雷を伴う

平成 29 年 8 月

上旬：佐賀県では、高気圧に覆われて晴れた日が多かったが台風や湿った空気等の影響で日中に曇ることも多く、日照時間は平年並だった。

台風第 5 号は 6 日朝に九州南部に接近したが直接的な雨の影響は無かった。

9 日は前線を伴った低気圧が九州北部地方に接近、やや強い雨を観測し、降水量は平年並のところが多かった。高温傾向が続き、4 日は伊万里で日最高気温の高い方からの極値を更新した。5 日は白石で、6 日は佐賀で日最低気温の高い方からの極値を更新した。平均気温は県内全域で平年よりかなり高かった。

9 日はやまはぎの開花（平年より 3 日早い、昨年より 64 日遅い）が観測された。佐賀の平均気温はかなり高かった。降水量と日照時間は平年並だった。

県内の観測所では、3 日は湿った空気の影響により 0.5mm の降水量が観測されたところがあった。

7 日は台風第 5 号や湿った空気の影響により 0.5mm の降水量が観測されたところがあった。

9 日は前線を伴った低気圧の影響により 7.5mm から 24.0mm の降水量が観測された。

10 日は低気圧や前線の影響により 0.5mm から 6.0mm の降水量が観測された。

中旬：佐賀県では、高気圧に覆われて晴れた日が多く、県内の観測所では日照時間は平年より多いところが多かった。一方、14 日夜遅くには前線の影響により県内全観測所で激しい雨が観測され、旬の降水量は平年より多かった。特に伊万里と嬉野と川副では非常に激しい雨となり、伊万里では 8 月の日最大 1 時間降水量の極値が観測された。平均気温は平年並だった。

佐賀の平均気温と日照時間は平年並だった。降水量は平年より多かった。

県内の観測所では、14 日から 15 日にかけて前線や湿った空気の影響で 69.5mm から 94.5mm の降水量が観測された。

16 日は湿った空気の影響により 0.5mm から 18.0mm の降水量が観測された。

17 日から 18 日未明にかけて気圧の谷や湿った空気の影響で 0.5mm から 48.0mm の降水量が観測された。

下旬：佐賀県では、高気圧に覆われて晴れる日が多かった。

このため、県内の観測所では日照時間は平年より多かった。26 日に局所的に非常に激しい雨が降り、降水量は観測所間でばらつきがあった。平均気温は平年より高かった。

佐賀の平均気温は平年よりかなり高かった。日照時間は平年よりかなり多かった。降水量は平年並だった。

県内の観測所では、湿った空気や前線の影響で局所的な雨が降った日があった。

21 日は 1.0mm から 7.5mm の降水量が観測された。

25 日は 2.5mm から 6.5mm の降水量が観測された。

26 日は 18.5mm から 117.5mm の降水量が観測された。

31日は1.0mmの降水量が観測されたところがあった。

8月の佐賀市の天気概況（06時～18時）

1日	晴時々曇	16日	晴時々曇一時雨
2日	晴	17日	曇時々晴一時雨
3日	晴時々曇一時雨	18日	晴時々曇
4日	晴一時曇	19日	晴
5日	薄曇一時晴	20日	晴
6日	曇一時雨	21日	曇時々雨一時晴
7日	晴一時曇	22日	晴
8日	晴時々曇	23日	晴
9日	雨時々曇、雷を伴う	24日	晴時々曇
10日	曇一時晴	25日	曇時々晴一時雨
11日	晴時々曇	26日	雨後曇、雷を伴う
12日	晴一時曇	27日	晴
13日	晴時々薄曇	28日	晴
14日	雨時々曇、雷を伴う	29日	晴
15日	曇時々雨	30日	晴一時曇
		31日	晴一時曇

平成 29 年 9 月

上旬：佐賀県では、旬の初めと終りは高気圧に覆われて晴れたが、旬の中頃は気圧の谷や前線の影響を受けて曇や雨の天気となった。

県内の観測所では日照時間は平年並、降水量も概ね平年並で、平均気温は平年より低いところが多かった。

佐賀の平均気温・降水量・日照時間はいずれも平年並だった。

県内の観測所では、4日から5日にかけて湿った空気や気圧の谷・前線などの影響で1.0mmから32.5mmの降水量が観測された。

6日は前線や湿った空気の影響で0.5mmから4.5mmの降水量が観測されたところがあった。

7日は前線や湿った空気の影響で31.5mmから65.5mmの降水量が観測された。

中旬：佐賀県では、前線や台風第18号などの影響で、曇りや雨の日が多かった。

このため県内の観測所では、降水量は平年より多く、日照時間は平年よりかなり少なかった。県内の平均気温は平年並のところが多かった。

台風第18号が17日昼前に鹿児島県に上陸した。

佐賀の平均気温は平年並だった。降水量は平年より多かった。日照時間は平年よりかなり少なかった。

県内の観測所では、11日から12日にかけて低気圧や前線の影響で3.5mmから17.5mmの降水量が観測された。

14日から16日は前線や湿った空気の影響で7.0mmから70.0mmの降水量が観測された。

17日から18日は台風第18号の影響で38.5mmから70.5mmの降水量が観測された。

19日から20日は気圧の谷や湿った空気の影響で0.5mmから1.0mmの降水量が観測された。

下旬：佐賀県では、天気は周期的に変化した。

県内の観測所では気温は平年並で、降水量と日照時間も平年並のところが多かった。佐賀の平均気温・降水量・日照時間は平年並だった。

県内の観測所では、22日は前線や湿った空気の影響で1.5mmから5.0mmの降水量が観測された。

27日から28日にかけて低気圧や前線の影響で20.5mmから44.0mmの降水量が観測された。

9月の佐賀市の天気概況（06時～18時）

1日	曇時々晴	16日	雨時々曇
2日	晴時々曇	17日	大雨一時曇
3日	晴	18日	晴
4日	曇時々雨	19日	曇一時雨
5日	雨後曇	20日	雨時々曇
6日	曇一時雨	21日	曇
7日	大雨、雷を伴う	22日	雨時々曇一時晴
8日	晴	23日	曇
9日	晴後曇	24日	曇時々晴
10日	晴一時曇	25日	薄曇時々晴
11日	曇時々雨	26日	晴時々曇
12日	晴時々曇一時雨	27日	雨一時曇
13日	曇一時晴	28日	曇後晴
14日	曇後雨、雷を伴う	29日	晴
15日	曇一時雨	30日	晴一時曇

平成 29 年 10 月

上旬：佐賀県では、低気圧や湿った空気などの影響で 2 日と 6 日に大雨となるなど曇や雨の日が多かったが、7 日の日中以降は高気圧に覆われて晴れた日が続いた。県内の観測所では全域で降水量が平年よりかなり多く、平均気温はかなり高いところが多かった。日照時間は平年並のところが多く、平年より少ないところもあった。

6 日はすすきの開花（平年より 15 日遅い、昨年と同じ）が観測された。佐賀の平均気温はかなり高かった。降水量はかなり多く、日照時間は平年並だった。

県内の観測所では、1 日から 3 日にかけて低気圧や前線などの影響により 70.5mm から 91.5mm の降水量が観測された。

5 日から 6 日にかけて低気圧や湿った空気などの影響により 25.0mm から 55.5mm の降水量が観測された。

7 日は湿った空気の影響により 0.5mm の降水量が観測されたところがあった。

中旬：佐賀県では、前線や湿った空気などの影響で曇や雨の日が多かった。

このため、県内の観測所では降水量は平年よりかなり多く、日照時間は平年よりかなり少なくなった。平均気温は平年より高かった。

12 日はもずの初鳴（平年より 7 日遅い、昨年より 6 日遅い）が観測された。佐賀の平均気温は平年より高かった。降水量は平年よりかなり多かった。日照時間は平年よりかなり少なかった。

県内の観測所では、12 日から 13 日にかけて前線や湿った空気の影響で 1.5mm から 21.5mm の降水量が観測された。

14 日から 17 日にかけて前線や気圧の谷の影響で 73.0mm から 140.0mm の降水量が観測された。

18 日から 20 日にかけて気圧の谷や湿った空気の影響で 8.5mm から 18.0mm の降水量が観測された。

下旬：佐賀県では、天気は周期的に変化した。22 日には台風第 21 号、27 日から 28 日にかけては台風第 22 号の影響で風が強まり、まとまった雨が降った。

このため、県内の観測所では降水量は平年よりかなり多かった。平均気温は平年並か平年より高く、日照時間は平年並か平年より少なかった。

佐賀の平均気温は平年より高かった。降水量は平年よりかなり多かった。日照時間は平年より少なかった。

県内の観測所では、21 日は 0.5mm の降水量が観測されたところがあった。

22 日から 23 日にかけては 2.5mm から 42.5mm の降水量が観測された。

28 日から 29 日にかけては 41.0mm から 69.0mm の降水量が観測された。

30 日は 0.5mm の降水量が観測されたところがあった。

10月の佐賀市の天気概況（06時～18時）

1日	曇	16日	雨
2日	大雨	17日	曇一時雨
3日	晴時々曇一時雨	18日	雨時々曇
4日	晴一時曇	19日	曇
5日	曇	20日	曇後晴
6日	大雨時々曇	21日	曇後一時雨
7日	晴時々曇	22日	曇一時雨、大風を伴う
8日	快晴	23日	曇一時雨
9日	晴	24日	晴一時曇
10日	晴一時曇	25日	快晴
11日	晴時々曇	26日	快晴
12日	曇一時晴	27日	晴一時曇
13日	曇一時雨	28日	雨
14日	曇時々雨	29日	雨時々晴一時曇、大風を伴う
15日	大雨	30日	晴時々曇一時雨
		31日	晴

平成 29 年 11 月

上旬：佐賀県では、高気圧に覆われて晴れる日が多かったが、気圧の谷や前線の影響を受けて曇や雨の天気となる日があった。

県内の観測所では日照時間は平年より多く、降水量は平年並か少なかった。平均気温は平年並だった。

佐賀の平均気温と降水量は平年並だった。日照時間は平年より多かった。

県内の観測所では、7日から8日にかけて気圧の谷や前線などの影響で 4.5mm から 11.5mm の降水量が観測された。

10日は前線の影響で 0.5mm から 12.5mm の降水量が観測された。

中旬：佐賀県では、概ね高気圧に覆われて晴れる日が多かった。また、旬の後半は寒気の影響を受けた。

このため県内の観測所では、旬の平均気温は平年より低く、降水量は平年より少なかった。日照時間は平年並のところが多かった。

18日はいちじょうの黄葉（平年と同じ、昨年より3日早い）が観測された。

佐賀の平均気温は平年より低かった。降水量は平年より少なかった。日照時間は平年並だった。

県内の観測所では、14日は気圧の谷や湿った空気の影響で 0.5mm から 1.0mm の降水量が観測された。

17日から18日は前線の影響で 1.5mm から 3.5mm の降水量が観測された。

下旬：佐賀県では、気圧の谷や湿った空気の影響で曇の日が多かった。

このため、県内の観測所では日照時間が平年より少なかった。平均気温と降水量は平年並だった。

21日は中旬後半からの寒気の影響に加えて早朝から晴れたため気温が下がり、初霜（平年より6日早い、昨年より8日早い）と初氷（平年より13日早い、昨年より12日早い）が、川副では11月の日最低気温の低い方からの極値が観測された。

28日は、いちじょうの落葉（平年より1日早い、昨年より1日早い）といろはかえでの紅葉（平年より2日遅い、昨年より4日早い）が、29日はすいせんの開花（平年より38日早い、昨年より9日早い）が観測された。

佐賀の平均気温と降水量は平年並だった。日照時間は平年より少なかった。

県内の観測所では、22日は低気圧や前線の影響で 4.0mm から 7.0mm の降水量が観測された。

24日は寒気の影響で 0.5mm から 3.5mm の降水量が観測されたところがあった。

26日は寒気の影響で 0.5mm の降水量が観測されたところがあった。

29日は気圧の谷や湿った空気の影響で 3.0mm から 8.5mm の降水量が観測された。

30日は寒気の影響で 0.5mm の降水量が観測されたところがあった。

11月の佐賀市の天気概況（06時～18時）

1日	晴	16日	晴
2日	晴時々曇	17日	曇
3日	晴一時曇	18日	曇後時々晴
4日	晴一時雨	19日	晴時々曇
5日	快晴	20日	晴時々曇
6日	晴後一時薄曇	21日	晴一時薄曇
7日	曇一時雨	22日	雨
8日	曇時々雨	23日	晴後時々曇
9日	晴	24日	雨後曇一時晴
10日	晴時々曇	25日	曇一時晴
11日	晴一時曇	26日	曇
12日	薄曇時々晴	27日	快晴
13日	曇時々晴	28日	晴
14日	晴時々雨一時曇	29日	曇一時雨
15日	晴	30日	曇一時雨

平成 29 年 12 月

上旬：佐賀県では、旬のはじめは高気圧に覆われて晴れ間が多かったが、中盤以降は寒気や気圧の谷の影響で曇ることが多かった。

県内の観測所では全域で平均気温が平年より低く、降水量は平年並のところが多かった。日照時間は平年並だった。

5日は上空に強い寒気が流れ込み、初雪（平年より15日早い、昨年より40日早い）と天山の初冠雪（平年より1日早い、昨年より10日早い）が観測された。

8日はいろはかえでの落葉（平年と同じ、昨年より7日早い）が観測された。

佐賀の平均気温は平年より低く、降水量は平年より少なかった。日照時間は平年並だった。

県内の観測所では、5日から6日にかけて寒気の影響により1.5mmから2.5mmの降水量が観測された。

7日から8日にかけて気圧の谷や寒気の影響により3.0mmから5.5mmの降水量が観測された。

10日は気圧の谷の影響により4.5mmから13.0mmの降水量が観測された。

中旬：佐賀県では、寒気の流れ込みや気圧の谷などの影響で曇の日が多かった。このため、県内の観測所では平均気温は平年よりかなり低く、日照時間は平年より少なくなかった。降水量は平年より少なく、かなり少ないところもあった。

佐賀の平均気温は平年よりかなり低かった。降水量と日照時間は平年より少なかった。

県内の観測所では、11日から12日にかけて気圧の谷や寒気の影響で0.5mmから4.5mmの降水量が観測された。

16日も気圧の谷や寒気の影響で0.5mmから1.0mmの降水量が観測されたところがあった。

19日も気圧の谷や寒気の影響で0.5mmから1.0mmの降水量が観測された。

下旬：佐賀県では、気圧の谷や寒気の影響で曇ることが多かったが、天気は概ね周期的に変化した。

県内の観測所では平均気温は平年より低いところが多く、降水量は平年並のところが多かった。日照時間は平年並だった。

佐賀の平均気温は平年より低かった。降水量と日照時間は平年並だった。

県内の観測所では、21日は1.0mmの降水量が観測されたところがあった。

24日は低気圧の影響で4.5mmから16.0mmの降水量が観測された。

31日は前線の影響で0.5mmから4.0mmの降水量が観測された。

12月の佐賀市の天気概況 (06時～18時)

1日	晴時々曇	16日	曇時々雨
2日	晴時々曇	17日	晴時々曇一時雪、みぞれを伴う
3日	晴	18日	曇
4日	曇時々晴	19日	晴時々曇一時雨
5日	曇時々晴一時雨、みぞれを伴う	20日	曇時々晴一時雨
6日	晴時々曇	21日	晴後時々曇
7日	曇時々晴	22日	曇後晴
8日	晴時々雨一時曇	23日	曇時々晴
9日	曇一時晴	24日	曇時々雨
10日	雨時々曇	25日	晴時々曇
11日	雨時々曇一時晴	26日	曇後時々晴
12日	曇時々雪一時晴	27日	快晴
13日	晴	28日	曇一時晴
14日	曇時々晴	29日	曇
15日	曇時々晴	30日	曇一時晴
		31日	雨時々曇一時晴

[参考資料]

過去 10 年間の被害状況

区分	年次										参考
	19	20	21	22	23	24	25	26	27	28	29
人的被害(人)	12	1	1		1	1		3	1	16	
○死者		1	1		1						
○行方不明者											
○負傷者	重傷					1		1		4	
	軽傷	12						2	1	12	1
住家被害(棟)	198	543	1,161	123	4	843	48	59	4	29	113
○全壊							1				
○半壊									1		1
○一部損壊	1	3	15	9		2		1	2	26	1
○床上浸水	12	29	81	17		108		5			1
○床下浸水	185	511	1,065	97	4	733	47	53	1	3	110
非住家被害(棟)				10	1	4	1	2		11	
公共施設被害(千円)	866,981	413,026	6,942,058	8,723,029	1,257,812	2,529,645	422,696	380,150	104,954	781,950	426,760
○公立文教施設			4,220	5,662	682						
○農林水産業施設	578,621	372,016	5,390,460	6,480,814	929,630	2,173,645	61,196		22,954	130,000	270,289
○公共土木施設	288,300	41,010	1,547,378	2,231,950	327,500	356,000	361,500	380,150	76,500	651,950	156,471
○その他の公共施設	60			4,603					5,500		
その他の被害(千円)	70,660	91,952	340,389	226,731	585,309	192,767	968	94,055		6,118	101,377
○農産被害	69,860	61,991	142,767	185,923	583,794	188,817		94,055	498,669	6,000	80,577
○林産被害		29,961		800							
○畜産被害			24,610	7,340	415		968				
○水産被害			10,000	32,668		3,950					20,800
○商工被害											
○その他の被害	800		163,012		1,100					118	
計	937,641	504,978	7,282,447	8,949,760	1,843,121	2,722,412	423,664	474,205	603,623	788,068	528,137