

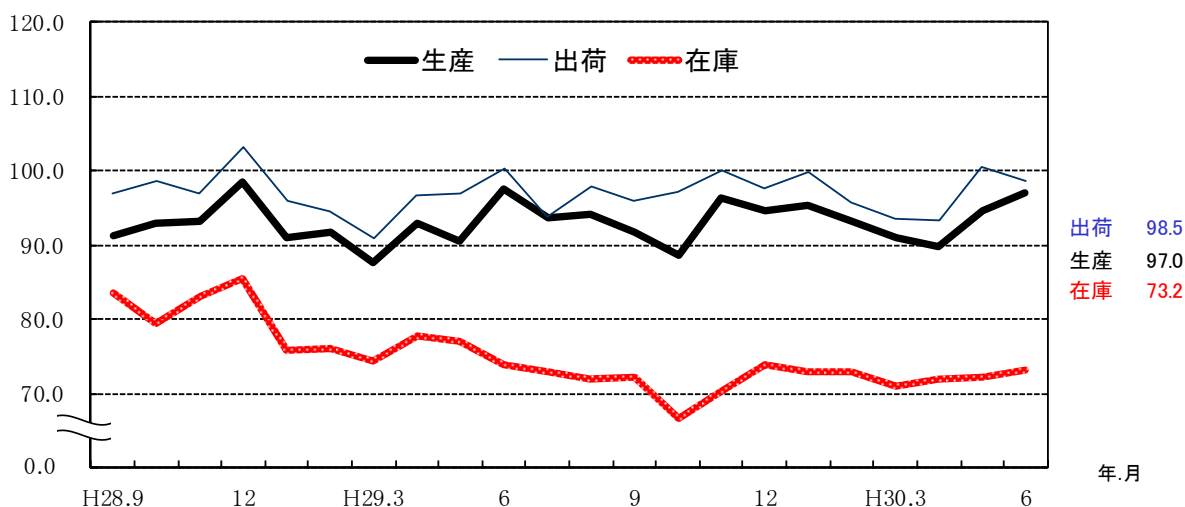
佐賀県鉱工業指数 平成30年6月分

(平成22年基準)

(前月比)

【生産指数】 97.0 (2.4%)
 【出荷指数】 98.5 (2.1%)
 【在庫指数】 73.2 (1.5%)

佐賀県鉱工業指数(季節調整済)の推移



佐賀県、九州、全国の指数 平成22年=100

	生産指数		出荷指数		在庫指数	
	5月	6月	5月	6月	5月	6月
佐賀県	94.7	97.0	100.6	98.5	72.1	73.2
前月比	5.5	2.4	7.7	△ 2.1	0.3	1.5
前年同月比	4.5	△ 0.5	3.7	△ 1.7	△ 6.5	△ 1.1
九州	R109.6	P105.6	R111.7	P110.9	R123.5	P122.9
前月比	△ 3.9	△ 3.6	△ 5.3	△ 0.7	△ 0.7	△ 0.5
前年同月比	2.7	△ 5.0	0.0	△ 5.7	4.4	7.8
全国	R104.4	P102.2	R101.5	P101.3	R113.5	P111.5
前月比	△ 0.2	△ 2.1	△ 1.6	△ 0.2	0.6	△ 1.8
前年同月比	4.2	△ 1.2	3.3	△ 0.7	2.5	2.5

注) Pは速報値、Rは確報値を表し、指数値はすべて季節調整済指数である。

前月比は季節調整済指数、前年同月比は原指数を比較したものであり、各比率は伸び率(%)である。

九州の指数は九州経済産業局、全国の指数は経済産業省算出による指数である。

平成 30 年 6 月の 動 向

<生産指数>

生産指数は、97.0で前月比2.4%増加した。

業種別では、食料品工業、鉄鋼業、ゴム製品工業、家具・装備品工業、化学工業など11業種が上昇した。

一方、金属製品工業、一般機械工業、電気機械器具工業、その他製品工業、その他の窯業・土石製品工業など10業種が低下した。

また、前年同月比では、0.5%減少し、22業種のうち8業種が前年同月の指数値を上回った。

<出荷指数>

生産者出荷指数は、98.5で前月比2.1%減少した。

業種別では、22業種のうち9業種が上昇した。

前年同月比では、1.7%減少した。

<在庫指数>

生産者製品在庫指数は、73.2で前月比1.5%増加した。

前年同月比は、1.1%減少した。

佐 賀 県 鉱 工 業 指 数 業 種 別 動 向

主な上昇業種	ウエイト	季節調整 済指数	前月比 (%)	前年同 月比(%)	摘 要 (前月比)
生産指数					
食料品工業	2284.5	96.7	6.4	0.1	2ヶ月ぶりの上昇
鉄鋼業	194.6	74.3	92.0	15.6	3ヶ月ぶりの上昇
ゴム製品工業	377.4	118.0	11.6	5.6	2ヶ月ぶりの上昇
家具・装備品工業	105.5	132.6	37.4	11.6	3ヶ月ぶりの上昇
化学工業	1469.7	90.9	2.7	10.4	3ヶ月ぶりの上昇
出荷指数					
食料品工業	2015.8	98.0	4.1	0.2	3ヶ月連続の上昇
ゴム製品工業	336.8	118.7	9.7	5.6	2ヶ月ぶりの上昇
家具・装備品工業	90.6	130.6	32.1	7.9	4ヶ月ぶりの上昇
在庫指数					
鉄鋼業	1583.1	23.4	43.6	42.6	2ヶ月ぶりの上昇
化学工業	2150.7	78.7	1.9	3.0	2ヶ月ぶりの上昇

主な低下業種	ウエイト	季節調整 済指数	前月比 (%)	前年同 月比(%)	摘 要 (前月比)
生産指数					
金属製品工業	685.5	137.4	8.0	30.8	2ヶ月ぶりの低下
一般機械工業	808.8	91.0	7.4	17.5	2ヶ月ぶりの低下
電気機械器具工業	613.5	108.5	6.0	1.9	2ヶ月連続の低下
その他製品工業	118.7	98.0	14.0	17.5	2ヶ月連続の低下
その他の窯業・土石製品工業	205.0	77.4	10.4	1.4	3ヶ月ぶりの低下
出荷指数					
金属製品工業	629.0	143.6	8.6	29.7	2ヶ月ぶりの低下
電子部品・デバイス工業	1124.0	60.4	10.3	6.4	2ヶ月ぶりの低下
電気機械器具工業	893.6	108.5	6.0	1.9	2ヶ月連続の低下
在庫指数					
金属製品工業	477.7	114.3	9.2	5.6	2ヶ月ぶりの低下
電子部品・デバイス工業	1481.5	52.2	6.5	0.6	2ヶ月連続の低下

佐賀県鉱工業指数の推移

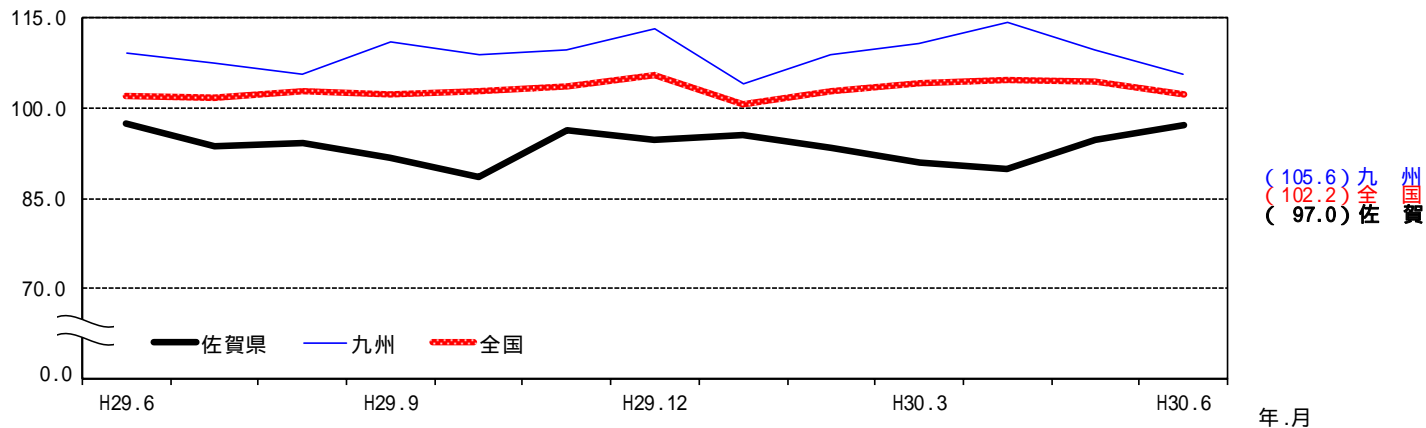
平成22年(2010年) = 100

		生産		出荷		在庫		
		原指数	前年同期比	原指数	前年同期比	原指数	前年同期比	
年別	平成23年	100.7	0.7	98.5	1.5	102.1	2.1	
	24年	96.1	4.6	93.0	5.6	101.8	0.3	
	25年	92.4	3.9	96.1	3.3	92.8	8.8	
	26年	95.8	3.7	98.8	2.8	78.3	15.6	
	27年	94.3	1.6	96.9	1.9	84.7	8.2	
四半期別	29年 4~6	91.8	1.1	95.4	2.5	75.7	9.4	
	7~9	91.4	2.4	94.7	0.0	72.3	14.0	
	10~12	95.2	1.4	98.6	0.8	71.2	14.8	
	30年 1~3	94.9	3.5	99.8	2.7	72.1	4.0	
	4~6	91.9	0.1	94.9	0.5	71.8	5.2	
月別	29年 4月	94.3	5.4	98.5	5.7	76.7	9.8	
	5月	87.2	0.7	91.2	2.1	76.9	8.7	
	6月	93.9	1.3	96.5	0.4	73.4	10.2	
	7月	93.3	3.0	94.9	1.6	73.1	15.1	
	8月	86.0	3.7	90.3	3.0	72.2	13.3	
	9月	94.8	0.5	98.9	1.2	71.6	13.6	
	10月	91.0	4.0	97.7	0.2	68.2	16.0	
	11月	98.2	3.3	99.7	3.2	71.7	15.2	
	12月	96.5	3.3	98.5	4.9	73.7	13.4	
	30年 1月	89.6	4.8	93.6	4.2	74.2	3.6	
	2月	93.1	1.7	98.4	1.2	73.4	4.2	
	3月	101.9	3.9	107.5	2.9	68.6	4.5	
	4月	91.2	3.3	95.2	3.4	71.0	7.4	
	5月	91.1	4.5	94.6	3.7	71.9	6.5	
	6月	93.4	0.5	94.9	1.7	72.6	1.1	
			季節調整済指数	前月(期)比	季節調整済指数	前月(期)比	季節調整済指数	前月(期)比
	四半期別	29年 4~6	93.7	4.0	97.9	4.4	76.3	1.2
7~9		93.2	0.5	95.9	2.0	72.4	5.1	
10~12		93.2	0.0	98.3	2.5	70.4	2.8	
30年 1~3		93.2	0.0	96.4	1.9	72.3	2.7	
4~6		93.8	0.6	97.5	1.1	72.4	0.1	
月別	29年 4月	92.9	6.1	96.6	6.3	77.7	4.6	
	5月	90.6	2.5	97.0	0.4	77.1	0.8	
	6月	97.5	7.6	100.2	3.3	74.0	4.0	
	7月	93.7	3.9	93.9	6.3	73.0	1.4	
	8月	94.1	0.4	97.9	4.3	71.9	1.5	
	9月	91.7	2.6	96.0	1.9	72.2	0.4	
	10月	88.5	3.5	97.2	1.3	66.7	7.6	
	11月	96.4	8.9	100.0	2.9	70.4	5.5	
	12月	94.7	1.8	97.7	2.3	74.0	5.1	
	30年 1月	95.4	0.7	99.9	2.3	73.0	1.4	
	2月	93.3	2.2	95.7	4.2	72.9	0.1	
	3月	91.0	2.5	93.5	2.3	71.0	2.6	
	4月	89.8	1.3	93.4	0.1	71.9	1.3	
	5月	94.7	5.5	100.6	7.7	72.1	0.3	
	6月	97.0	2.4	98.5	2.1	73.2	1.5	

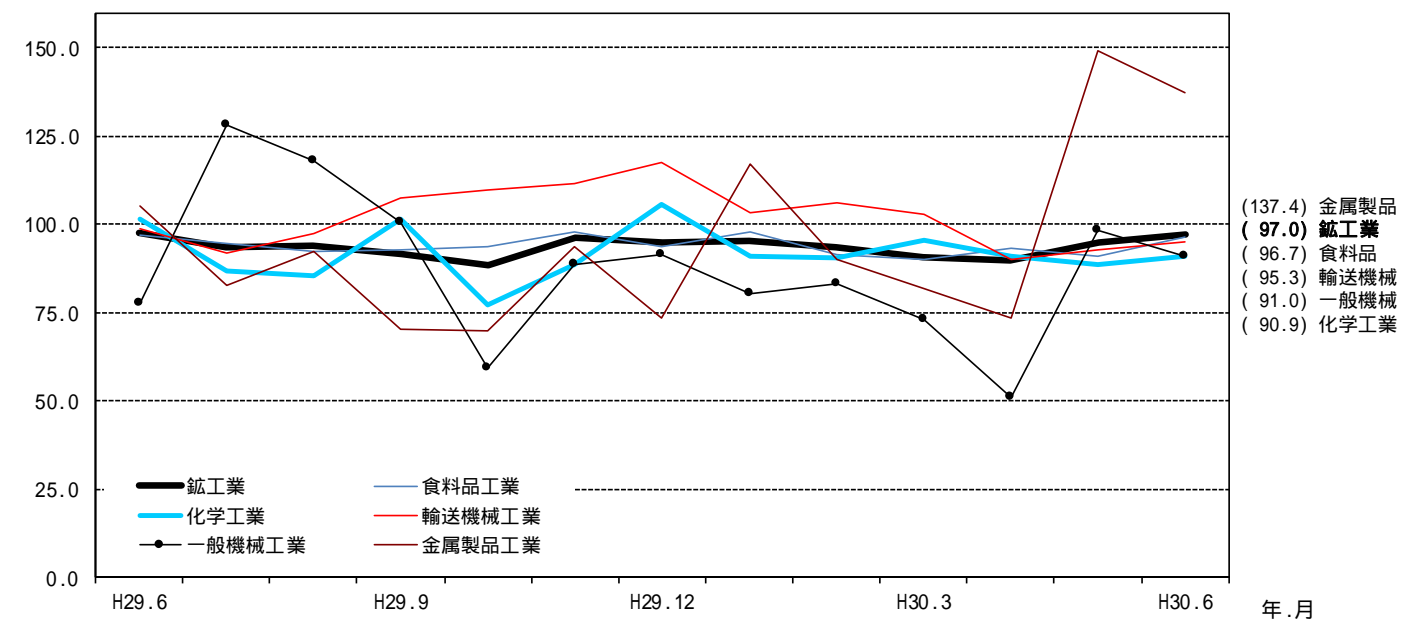
注)平成29年及び平成30年の数値は年間補正後若干変動する場合がある。

前年同期比は原指数、前月(期)比は季節調整済指数を比較したものであり、各比率は伸び率(%)である。

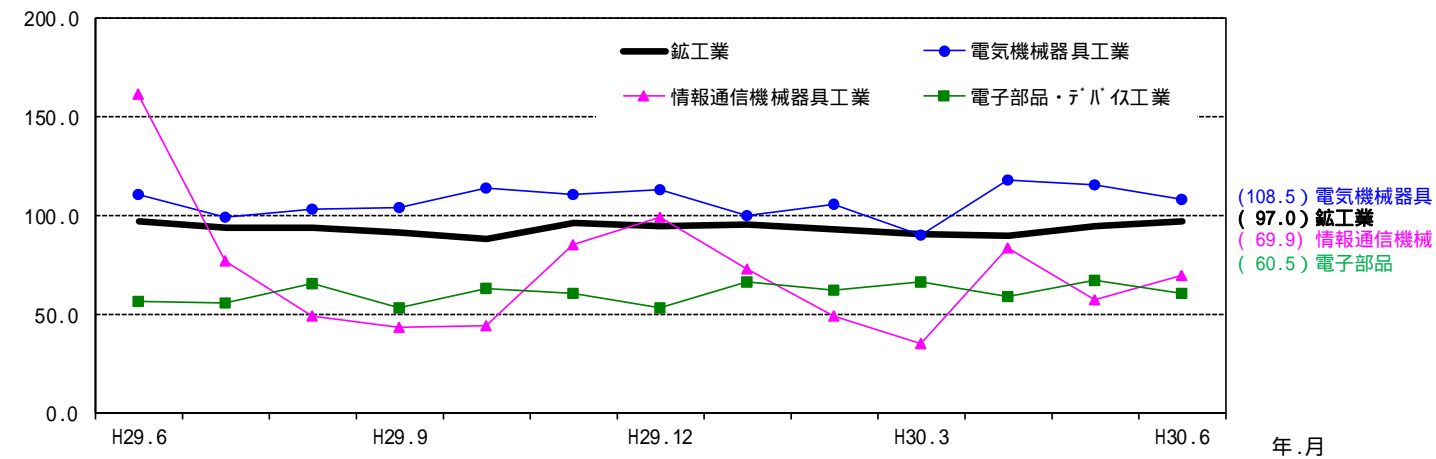
佐賀県、九州、全国の生産指数（季節調整済 平成22年 = 100）



佐賀県の業種別生産指数 上位1～5位（季節調整済 平成22年 = 100）



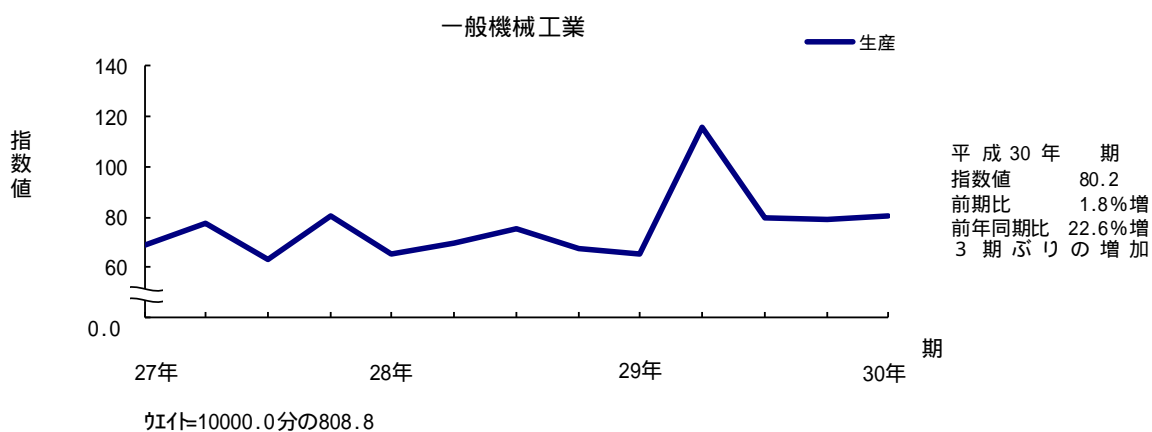
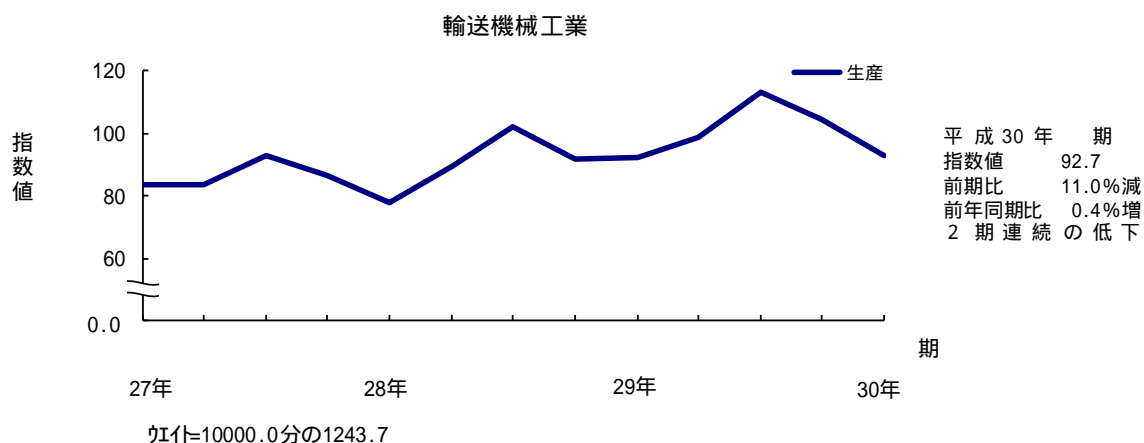
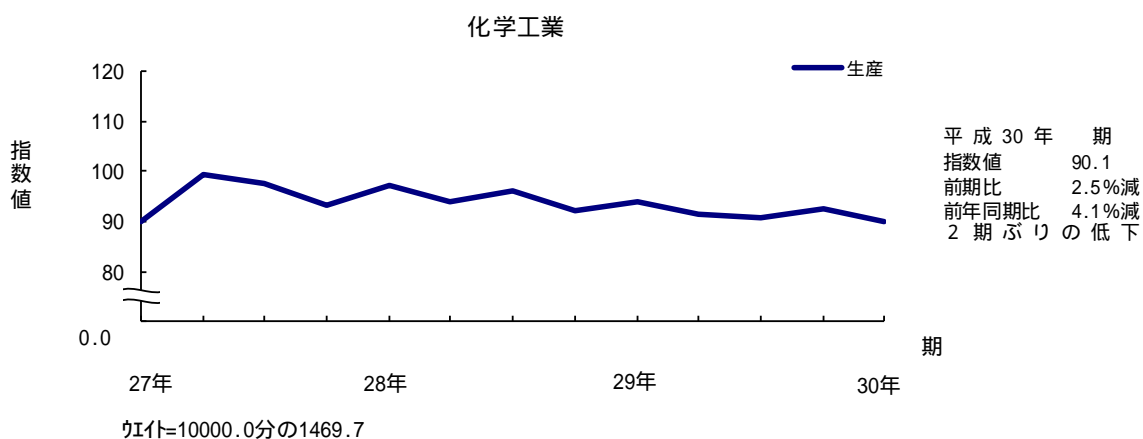
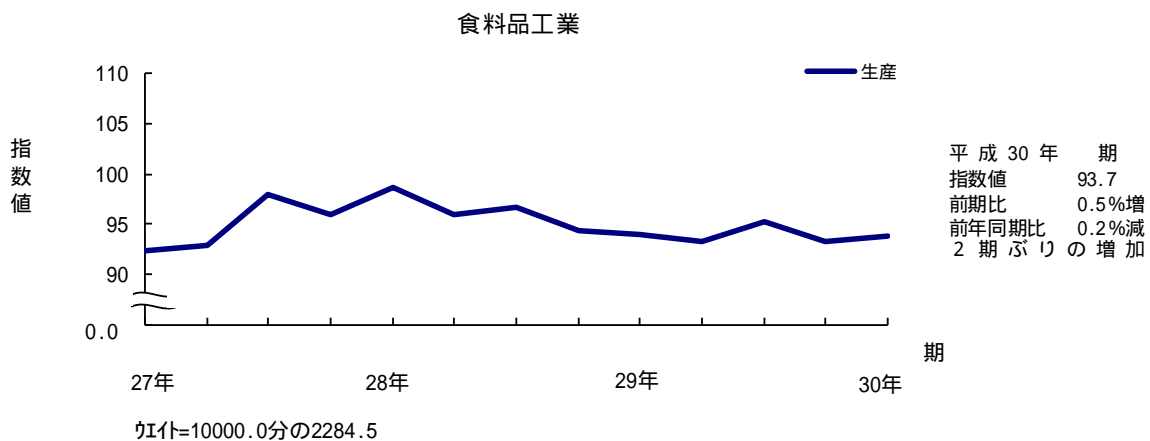
佐賀県の業種別生産指数 電気機械工業（季節調整済 平成22年 = 100）



「電気機械工業」には「電気機械器具工業」、「情報通信機械器具工業」、「電子部品・デバイス工業」が含まれます。

佐賀県主要業種の四半期別生産指数の推移 (平成27年 期から平成30年 期まで)

季節調整済 平成22年 = 100



特殊分類別生産指数

(平成22年 = 100)

年月(期)									生産財	鉱工業用生産財	その他用生産財
	鉱工業	最終需要財	投資財	資本財	建設財	消費財	耐久消費財	非耐久消費財			
ウェイト	10000.0	6493.6	2884.2	2209.1	675.1	3609.4	483.7	3125.7	3506.4	3069.9	436.5
原指数											
平成23年	100.7	100.8	98.9	99.5	96.9	102.4	107.0	101.7	100.5	100.3	101.4
24年	96.1	94.8	93.7	96.2	85.6	95.7	94.5	95.9	98.4	95.3	120.2
25年	92.4	92.3	98.2	101.0	89.0	87.6	52.6	93.0	92.7	93.8	85.2
26年	95.8	97.4	101.9	105.4	90.3	93.8	100.4	92.8	92.8	92.4	95.6
27年	94.3	94.9	97.5	101.2	85.6	92.7	100.3	91.5	93.3	92.8	96.3
29年 期	91.8	91.0	92.2	97.6	74.4	90.0	76.6	92.1	93.4	95.0	82.1
期	91.4	90.2	95.4	100.4	78.9	86.1	66.5	89.1	93.5	96.1	75.0
期	95.2	91.3	89.9	93.2	79.0	92.4	98.5	91.5	102.6	105.0	85.6
30年 期	94.9	92.8	94.7	101.5	72.7	91.2	118.3	87.0	98.7	100.4	87.2
期	91.9	88.6	91.3	95.9	76.4	86.5	76.4	88.1	98.0	100.3	81.9
29年 4月	94.3	95.7	101.0	110.1	71.4	91.4	91.6	91.4	91.7	93.1	82.0
5月	87.2	85.6	83.2	86.6	72.1	87.4	70.0	90.1	90.4	91.3	83.6
6月	93.9	91.6	92.3	96.1	79.6	91.1	68.3	94.7	98.0	100.5	80.6
7月	93.3	92.2	99.1	104.1	82.9	86.7	68.1	89.6	95.4	97.4	81.9
8月	86.0	84.6	89.6	96.9	65.6	80.7	60.4	83.8	88.4	90.9	70.9
9月	94.8	93.8	97.5	100.3	88.1	90.9	70.9	94.0	96.6	100.1	72.2
10月	91.0	84.4	84.6	87.4	75.6	84.2	94.4	82.6	103.4	105.9	85.7
11月	98.2	94.8	93.7	97.0	83.1	95.7	97.6	95.4	104.5	107.3	84.7
12月	96.5	94.7	91.3	95.3	78.3	97.3	103.6	96.4	99.8	101.7	86.3
30年 1月	89.6	87.8	86.8	92.2	69.5	88.6	118.4	83.9	92.9	94.7	80.4
2月	93.1	90.6	97.1	104.0	74.6	85.4	125.0	79.3	97.8	100.0	82.5
3月	101.9	100.0	100.3	108.4	74.1	99.7	111.5	97.8	105.4	106.4	98.6
4月	91.2	87.7	85.5	88.3	76.5	89.4	88.5	89.6	97.8	100.4	79.2
5月	91.1	88.5	94.5	100.1	76.0	83.8	70.0	85.9	95.9	97.9	81.8
6月	93.4	89.7	93.9	99.2	76.8	86.3	70.6	88.7	100.3	102.5	84.7
前年同月比(%)	0.5	2.1	1.7	3.2	3.5	5.3	3.4	6.3	2.3	2.0	5.1
季節調整済指数											
29年 期	93.7	93.2	96.0	100.7	80.6	90.8	85.4	91.6	94.7	95.8	90.6
期	93.2	91.5	95.1	100.2	77.1	88.5	89.3	88.4	96.5	97.2	88.1
期	93.2	91.2	92.9	97.1	79.6	91.5	97.1	90.7	96.8	101.9	70.4
30年 期	93.2	89.2	88.0	94.2	69.2	89.5	89.8	89.5	101.6	101.3	96.7
期	93.8	91.0	95.5	99.8	82.9	87.2	85.3	87.6	99.4	101.2	90.3
29年 4月	92.9	93.3	99.1	104.3	79.9	89.8	89.1	89.7	93.2	94.2	95.4
5月	90.6	88.8	88.9	92.4	78.5	89.0	82.3	90.6	94.0	95.1	89.1
6月	97.5	97.6	99.9	105.5	83.3	93.5	84.7	94.5	96.8	98.1	87.2
7月	93.7	92.7	97.5	103.4	82.1	88.0	85.5	88.5	95.6	96.1	94.0
8月	94.1	92.6	99.7	107.3	74.8	86.2	85.7	85.9	95.8	97.9	84.5
9月	91.7	89.1	88.0	89.8	74.3	91.2	96.6	90.7	98.0	97.7	85.7
10月	88.5	84.5	84.7	86.7	79.2	83.9	97.7	81.9	95.2	99.3	71.7
11月	96.4	98.3	99.4	104.9	81.2	97.5	97.6	96.2	92.7	101.9	50.1
12月	94.7	90.7	94.6	99.6	78.4	93.1	95.9	93.9	102.5	104.6	89.5
30年 1月	95.4	92.8	93.8	101.4	72.3	91.4	92.2	92.7	101.5	100.5	94.4
2月	93.3	88.1	89.4	94.9	72.1	87.0	92.5	86.0	104.3	103.8	100.6
3月	91.0	86.7	80.9	86.3	63.2	90.0	84.8	89.8	98.9	99.5	95.1
4月	89.8	85.5	83.9	83.6	85.6	87.8	86.1	88.0	99.4	101.6	92.2
5月	94.7	91.8	101.0	106.9	82.7	85.3	82.3	86.3	99.7	101.9	87.2
6月	97.0	95.6	101.6	108.9	80.3	88.6	87.6	88.5	99.1	100.0	91.6
前月比(%)	2.4	4.1	0.6	1.9	2.9	3.9	6.4	2.5	0.6	1.9	5.0

平成29年及び平成30年の数値は年間補正後若干変動する場合がある。

特殊分類別出荷指数

(平成22年 = 100)

年月(期)											
	鉱工業	最終 需要財	投資財	資本財	建設財	消費財	耐久 消費財	非耐久 消費財	生産財	鉱工 業用 生産財	その 他用 生産財
ウェイト	10000.0	6159.7	2972.3	2370.3	602.0	3187.4	489.3	2698.1	3840.3	3583.6	256.7
原指数											
平成23年	98.5	99.7	94.3	94.7	92.8	104.8	126.5	100.9	96.6	96.3	100.9
24年	93.0	94.5	90.9	92.7	84.0	97.8	107.1	96.1	90.6	89.7	103.8
25年	96.1	97.5	101.0	103.7	90.2	94.2	102.1	92.8	94.0	93.5	101.4
26年	98.8	101.6	108.4	112.0	94.2	95.3	100.4	94.3	94.4	93.6	105.7
27年	96.9	98.5	104.4	108.1	89.8	92.9	101.6	91.4	94.5	93.5	108.7
29年 期	95.4	92.5	95.5	97.9	86.0	89.7	89.0	89.8	100.1	98.7	119.0
期	94.7	89.9	93.9	95.5	87.6	86.2	66.7	89.7	102.3	103.0	93.7
期	98.6	91.3	91.9	92.8	88.2	90.7	81.7	92.4	110.4	110.7	106.2
30年 期	99.8	95.1	96.4	99.3	84.9	94.0	138.7	85.9	107.4	107.2	110.5
期	94.9	89.0	92.0	94.5	82.4	86.2	88.2	85.8	104.4	103.0	124.0
29年 4月	98.5	97.9	102.6	107.9	81.7	93.5	130.9	86.7	99.5	97.8	122.6
5月	91.2	88.5	88.5	89.8	83.5	88.6	74.2	91.2	95.4	94.2	112.4
6月	96.5	91.0	95.4	96.1	92.7	87.0	62.0	91.5	105.3	104.1	122.0
7月	94.9	89.9	94.4	96.1	87.7	85.7	72.6	88.1	102.8	103.2	97.9
8月	90.3	86.6	89.9	92.6	79.3	83.6	61.1	87.7	96.2	96.8	87.8
9月	98.9	93.2	97.4	97.9	95.7	89.2	66.4	93.3	108.0	108.9	95.5
10月	97.7	88.5	89.6	89.8	88.7	87.4	75.2	89.7	112.6	113.0	106.3
11月	99.7	91.2	94.7	95.7	90.6	88.0	82.8	88.9	113.2	113.9	103.9
12月	98.5	94.1	91.3	92.8	85.3	96.8	87.1	98.6	105.5	105.3	108.3
30年 1月	93.6	89.2	88.6	90.0	83.0	89.8	113.7	85.5	100.6	100.9	97.6
2月	98.4	93.8	98.8	103.0	82.2	89.2	140.8	79.8	105.9	106.1	102.4
3月	107.5	102.4	101.7	104.9	89.4	102.9	161.5	92.3	115.8	114.7	131.4
4月	95.2	89.3	87.5	89.0	81.5	91.0	128.5	84.2	104.8	103.8	118.6
5月	94.6	89.5	94.2	97.5	81.3	85.1	72.8	87.3	102.9	101.6	121.3
6月	94.9	88.2	94.4	96.9	84.4	82.4	63.3	85.9	105.6	103.7	132.0
前年同月比(%)	1.7	3.1	1.0	0.8	9.0	5.3	2.1	6.1	0.3	0.4	8.2
季節調整済指数											
29年 期	97.9	95.5	100.5	102.3	93.5	91.5	91.3	91.3	102.3	102.2	105.9
期	95.9	92.0	94.8	96.1	87.3	89.1	88.9	88.7	101.5	101.4	102.0
期	98.3	92.4	95.7	97.8	89.3	88.9	93.5	88.1	108.2	107.8	114.8
30年 期	96.4	89.6	87.8	90.3	79.1	91.7	97.1	90.7	107.6	107.6	109.1
期	97.5	92.1	97.3	99.3	89.7	87.9	90.7	87.2	106.8	106.8	110.4
29年 4月	96.6	95.0	101.3	104.1	94.3	89.3	97.5	87.7	102.1	102.4	105.9
5月	97.0	93.5	98.0	98.8	89.6	91.0	88.7	91.5	101.5	101.2	106.4
6月	100.2	98.1	102.1	103.9	96.5	94.3	87.6	94.6	103.2	103.1	105.5
7月	93.9	90.4	95.1	97.7	89.1	85.9	89.7	85.3	99.6	99.9	95.6
8月	97.9	94.3	99.5	102.3	90.3	90.1	87.4	89.7	103.1	103.3	98.4
9月	96.0	91.2	89.7	88.4	82.4	91.2	89.7	91.2	101.9	101.0	111.9
10月	97.2	90.4	91.8	92.0	93.7	89.4	91.7	88.8	106.9	105.9	121.1
11月	100.0	94.0	99.7	102.5	89.5	89.7	96.4	88.1	109.1	108.7	113.6
12月	97.7	92.7	95.6	98.9	84.6	87.7	92.4	87.4	108.6	108.8	109.6
30年 1月	99.9	95.4	94.8	98.0	82.6	95.4	95.7	95.6	107.0	106.3	120.4
2月	95.7	89.4	92.0	95.6	79.6	88.2	97.8	86.1	107.3	107.8	100.2
3月	93.5	83.9	76.6	77.2	75.0	91.5	97.8	90.5	108.4	108.6	106.7
4月	93.4	86.7	86.4	85.8	94.1	87.0	95.7	85.1	107.5	108.6	102.4
5月	100.6	94.6	104.3	107.3	87.2	87.5	87.0	87.6	109.4	109.1	114.8
6月	98.5	95.1	101.1	104.7	87.9	89.3	89.5	88.8	103.5	102.7	114.1
前月比(%)	2.1	0.5	3.1	2.4	0.8	2.1	2.9	1.4	5.4	5.9	0.6

平成29年及び平成30年の数値は年間補正後若干変動する場合がある。

特殊分類別在庫指数

(平成22年 = 100)

年月(期)											
	鉱工業	最終 需要財	投資財	資本財	建設財	消費財	耐久 消費財	非耐久 消費財	生産財	鉱工 業用 生産財	その 他用 生産財
ウェイト	10000.0	4612.6	934.5	132.1	802.4	3678.1	254.2	3423.9	5387.4	5002.7	384.7
原指数											
平成23年	102.1	95.0	93.6	126.4	88.2	95.3	123.4	93.2	108.1	109.7	88.1
24年	101.8	94.0	86.3	107.1	82.8	96.0	133.7	93.2	108.5	109.2	99.4
25年	92.8	90.0	86.1	116.5	81.0	91.0	100.7	90.3	95.2	95.6	90.1
26年	78.3	83.9	79.3	122.8	72.1	85.1	87.1	85.0	73.5	72.7	83.6
27年	84.7	89.2	90.3	170.1	77.2	88.9	109.5	87.4	80.8	80.1	91.1
29年 期	75.7	85.9	75.1	153.6	62.2	88.7	89.7	88.6	66.8	66.2	76.2
期	72.3	87.1	83.0	175.7	67.8	88.2	83.4	88.6	59.6	58.6	73.4
期	71.2	84.8	76.4	155.0	63.4	87.0	89.2	86.8	59.6	57.8	82.6
30年 期	72.1	82.0	81.7	166.0	67.9	82.0	83.7	81.9	63.5	62.1	82.3
期	71.8	85.5	83.8	156.3	71.9	85.9	75.5	86.6	60.2	58.8	77.3
29年 4月	76.7	87.7	78.5	156.0	65.7	90.0	89.1	90.1	67.2	66.3	79.5
5月	76.9	85.0	69.5	149.3	56.3	89.0	88.7	89.0	70.0	69.5	77.3
6月	73.4	85.1	77.4	155.4	64.5	87.1	91.2	86.8	63.3	62.7	71.8
7月	73.1	87.4	86.8	173.9	72.5	87.6	78.4	88.3	60.8	59.4	79.5
8月	72.2	86.1	83.0	179.9	67.0	86.9	84.5	87.1	60.4	58.5	84.3
9月	71.6	87.9	79.3	173.3	63.8	90.1	87.3	90.3	57.7	57.8	56.3
10月	68.2	81.5	77.4	157.9	64.1	82.6	88.7	82.1	56.8	56.5	59.9
11月	71.7	86.5	76.0	157.2	62.6	89.2	88.7	89.3	59.1	57.0	86.6
12月	73.7	86.5	75.8	149.8	63.6	89.2	90.2	89.1	62.8	59.8	101.2
30年 1月	74.2	84.2	83.5	179.4	67.7	84.3	88.3	84.0	65.6	64.4	82.4
2月	73.4	83.1	85.0	162.0	72.4	82.7	92.8	81.9	65.0	63.3	87.2
3月	68.6	78.6	76.7	156.7	63.5	79.0	70.0	79.7	60.0	58.6	77.4
4月	71.0	84.4	83.6	164.7	70.3	84.6	66.8	85.9	59.5	57.7	83.2
5月	71.9	85.1	81.5	145.0	71.0	86.0	76.7	86.7	60.6	59.4	76.2
6月	72.6	86.9	86.3	159.1	74.4	87.0	83.0	87.3	60.4	59.4	72.5
前年同月比(%)	1.1	2.1	11.5	2.4	15.3	0.1	9.0	0.6	4.6	5.3	1.0
季節調整済指数											
29年 期	76.3	86.5	76.9	150.8	63.5	88.8	94.5	88.4	67.4	66.2	83.9
期	72.4	87.2	83.8	189.6	67.4	88.1	90.7	87.9	60.0	58.1	84.9
期	70.4	84.0	75.1	154.6	62.1	86.7	84.6	86.7	58.9	58.4	66.8
30年 期	72.3	82.2	80.5	157.2	68.5	82.5	77.7	83.2	63.3	62.1	83.5
期	72.4	86.1	85.8	153.3	73.4	86.0	79.5	86.4	60.7	58.8	85.1
29年 4月	77.7	87.2	79.0	148.1	66.7	89.1	96.3	88.8	68.8	67.7	81.7
5月	77.1	86.3	71.8	148.8	58.6	90.0	94.6	89.5	70.1	69.0	84.6
6月	74.0	86.1	79.9	155.4	65.1	87.4	92.7	86.8	63.3	61.8	85.5
7月	73.0	87.4	87.8	196.4	72.8	87.5	83.2	88.4	61.0	58.6	91.1
8月	71.9	85.0	83.2	185.3	66.2	85.3	91.7	84.4	61.1	58.0	99.0
9月	72.2	89.1	80.5	187.0	63.1	91.4	97.1	91.0	58.0	57.6	64.7
10月	66.7	78.6	76.8	160.0	63.0	78.9	90.4	78.0	55.5	56.5	47.4
11月	70.4	84.8	73.5	154.6	60.1	88.6	82.3	88.4	58.4	57.5	70.6
12月	74.0	88.6	75.0	149.2	63.1	92.6	81.2	93.6	62.7	61.2	82.5
30年 1月	73.0	83.1	83.5	180.9	68.8	82.5	78.7	83.2	64.5	64.1	76.5
2月	72.9	82.5	82.8	143.8	72.1	82.4	81.6	82.6	63.9	62.5	83.6
3月	71.0	81.0	75.1	147.0	64.5	82.7	72.7	83.7	61.6	59.6	90.3
4月	71.9	83.9	84.1	156.4	71.3	83.8	72.2	84.7	60.9	58.9	85.6
5月	72.1	86.4	84.2	144.5	73.9	87.0	81.8	87.2	60.7	59.0	83.4
6月	73.2	87.9	89.1	159.1	75.1	87.3	84.4	87.3	60.4	58.6	86.4
前月比(%)	1.5	1.7	5.8	10.1	1.6	0.3	3.2	0.1	0.5	0.7	3.6

平成29年及び平成30年の数値は年間補正後若干変動する場合がある。