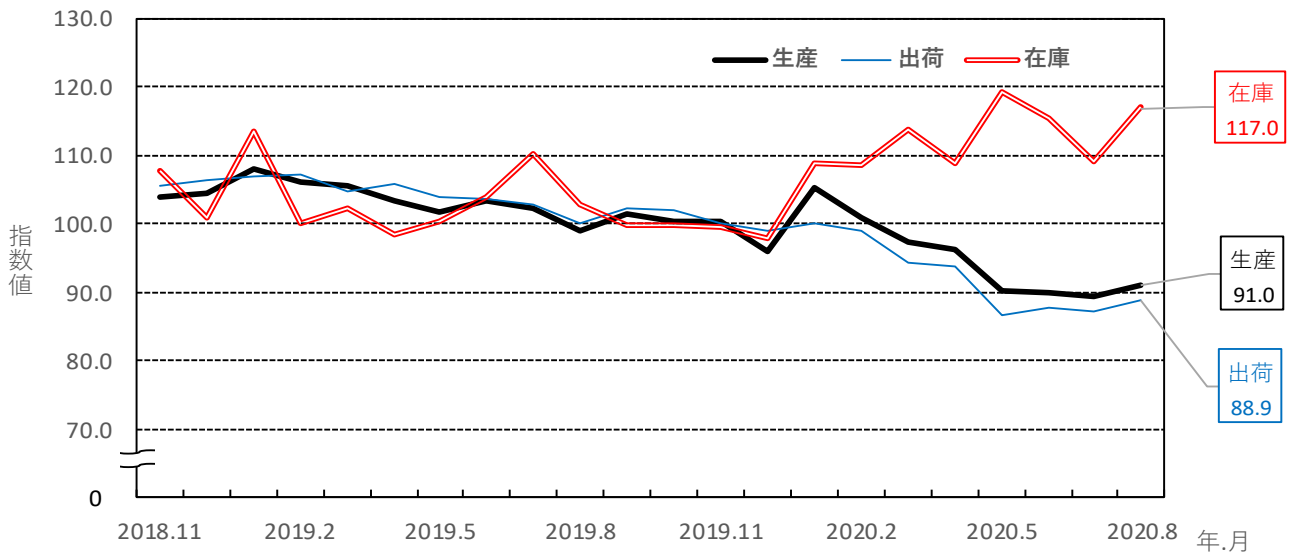


# 佐賀県鉱工業指数 2020年8月分 (2015年基準)

(前月比)

【生産指数】 91.0 (1.9%)  
 【出荷指数】 88.9 (1.9%)  
 【在庫指数】 117.0 (7.2%)

佐賀県鉱工業指数（季節調整済）の推移



佐賀県、九州、全国の指数

	生産指数		出荷指数		在庫指数	
	7月	8月	7月	8月	7月	8月
佐賀県	89.3	<b>91.0</b>	87.2	<b>88.9</b>	109.1	<b>117.0</b>
前月比	△ 0.7	<b>1.9</b>	△ 0.6	<b>1.9</b>	△ 5.4	<b>7.2</b>
前年同月比	△ 14.0	<b>△ 9.7</b>	△ 15.3	<b>△ 12.8</b>	△ 1.1	<b>13.8</b>
九州	R87.7	<b>P90.2</b>	R84.6	<b>P90.0</b>	R106.2	<b>P102.8</b>
前月比	2.8	<b>2.9</b>	5.6	<b>6.4</b>	△ 2.1	<b>△ 3.2</b>
前年同月比	△ 16.6	<b>△ 15.4</b>	△ 18.3	<b>△ 14.5</b>	△ 0.7	<b>△ 2.4</b>
全国	R87.2	<b>P88.7</b>	R85.8	<b>P87.6</b>	R99.3	<b>P97.9</b>
前月比	8.7	<b>1.7</b>	6.6	<b>2.1</b>	△ 1.5	<b>△ 1.4</b>
前年同月比	△ 15.5	<b>△ 13.3</b>	△ 16.6	<b>△ 13.8</b>	△ 4.8	<b>△ 6.0</b>

注)Pは速報値、Rは確報値を表し、指数値はすべて季節調整済指数である。

前月比は季節調整済指数、前年同月比は原指数を比較したものであり、各比率は伸び率(%)である。

九州の指数は九州経済産業局、全国の指数は経済産業省算出による指数である。

2 0 2 0 年 8 月 の 動 向

＜生産指数＞

生産指数は、91.0で前月比1.9%増加した。

業種別では、食料品工業、ゴム製品工業、生産用機械工業、パルプ・紙・紙加工品工業、プラスチック製品工業など21業種中14業種が上昇した。

一方、電子部品・デバイス工業、化学工業、汎用機械工業、情報通信機械工業、金属製品工業など6業種が低下した。

また、前年同月比では9.7%減少した。

＜出荷指数＞

生産者出荷指数は、88.9で前月比1.9%増加した。

業種別では、21業種のうち13業種が上昇した。

前年同月比では12.8%減少した。

＜在庫指数＞

生産者製品在庫指数は、117.0で前月比7.2%増加した。

前年同月比では13.8%増加した。

佐 賀 県 鉱 工 業 指 数 業 種 別 動 向

主な上昇業種	ウエイト	季節調整 済指数	前月比 (%)	前年同 月比(%)	摘 要 (前月比)
<b>＜生産指数＞</b>					
食料品工業	2187.8	99.7	1.8	△ 6.0	3ヶ月連続の上昇
ゴム製品工業	389.7	82.9	13.4	△ 25.9	2ヶ月連続の上昇
生産用機械工業	500.7	82.6	8.7	△ 9.6	2ヶ月連続の上昇
パルプ・紙・紙加工品工業	371.5	108.5	6.7	1.5	2ヶ月連続の上昇
プラスチック製品工業	268.1	79.3	10.6	19.6	2ヶ月ぶりの上昇
<b>＜出荷指数＞</b>					
ゴム製品工業	320.1	90.5	35.7	△ 20.7	2ヶ月連続の上昇
輸送機械工業	1023.5	106.1	6.0	△ 27.1	3ヶ月連続の上昇
化学工業	1069.4	86.3	5.6	△ 11.8	4ヶ月ぶりの上昇
<b>＜在庫指数＞</b>					
電子部品・デバイス工業	673.5	224.3	33.0	82.8	2ヶ月ぶりの上昇
鉄鋼業	2383.3	101.5	18.0	△ 13.2	3ヶ月ぶりの上昇

主な低下業種	ウエイト	季節調整 済指数	前月比 (%)	前年同 月比(%)	摘 要 (前月比)
<b>＜生産指数＞</b>					
電子部品・デバイス工業	707.0	134.4	△ 4.0	19.8	3ヶ月連続の低下
化学工業	1583.8	82.0	△ 1.4	△ 11.0	4ヶ月連続の低下
汎用機械工業	123.5	81.6	△ 10.5	△ 14.1	3ヶ月連続の低下
情報通信機械工業	29.7	24.0	△ 48.9	△ 72.2	4ヶ月連続の低下
金属製品工業	690.1	75.7	△ 0.9	△ 16.6	2ヶ月ぶりの低下
<b>＜出荷指数＞</b>					
非鉄金属工業	674.6	49.4	△ 15.3	△ 41.4	2ヶ月連続の低下
電子部品・デバイス工業	798.6	112.5	△ 4.0	3.7	3ヶ月連続の低下
金属製品工業	671.9	73.2	△ 6.3	△ 20.3	2ヶ月ぶりの低下
<b>＜在庫指数＞</b>					
繊維工業	152.7	70.5	△ 9.6	△ 2.4	2ヶ月連続の低下
非金属鉱業	13.9	83.0	△ 0.1	△ 3.0	2ヶ月ぶりの低下

佐賀県鉱工業指数の推移

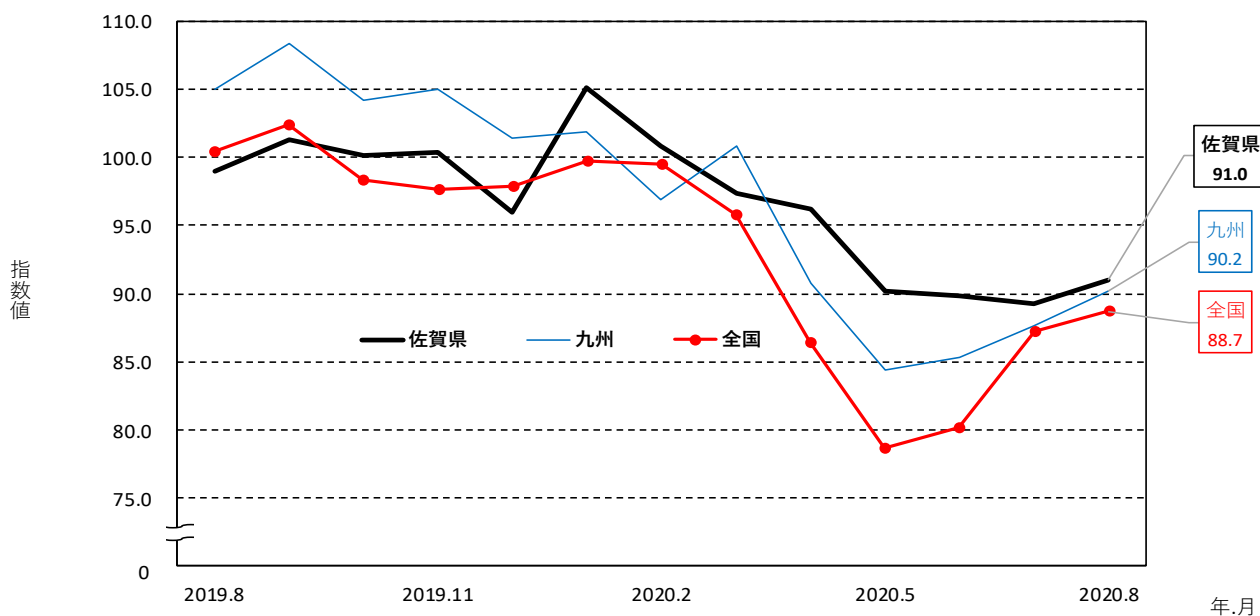
2015年=100

		生産		出荷		在庫	
		原指数	前年同期比	原指数	前年同期比	原指数	前年同期比
年別	2015年	100.0	0.8	100.0	△ 0.4	100.0	12.5
	2016年	101.5	1.5	102.0	2.0	98.9	△ 1.1
	2017年	105.3	3.7	106.3	4.2	94.5	△ 4.4
	2018年	104.9	△ 0.4	106.0	△ 0.3	90.3	△ 4.4
	2019年	101.7	△ 3.1	103.1	△ 2.7	102.3	13.3
四半期別	2019年Ⅱ期	99.6	△ 3.9	102.2	△ 1.4	103.2	18.2
	Ⅲ期	99.5	△ 2.9	102.0	△ 1.9	105.5	20.4
	Ⅳ期	103.0	△ 6.4	103.9	△ 6.6	98.5	△ 1.5
	2020年Ⅰ期	99.1	△ 5.4	95.6	△ 8.4	106.7	4.6
	Ⅱ期	90.4	△ 9.2	87.6	△ 14.3	117.0	13.4
月別	2019年6月	102.3	△ 3.0	101.7	△ 3.5	107.9	33.4
	7月	105.7	△ 0.1	107.3	△ 0.2	113.4	36.8
	8月	91.4	△ 9.5	94.7	△ 7.5	102.5	20.2
	9月	101.4	0.8	104.0	1.9	100.7	6.3
	10月	103.6	△ 8.5	107.7	△ 6.3	100.3	6.5
	11月	104.0	△ 4.7	102.0	△ 7.6	98.7	△ 7.2
	12月	101.3	△ 6.1	102.0	△ 6.0	96.6	△ 2.8
	2020年1月	96.7	△ 3.5	93.3	△ 7.0	103.4	△ 5.1
	2月	96.3	△ 6.5	93.1	△ 10.6	103.6	8.7
	3月	104.3	△ 6.3	100.3	△ 7.9	113.0	10.9
	4月	96.2	△ 5.2	93.2	△ 11.3	111.4	10.4
	5月	82.8	△ 12.8	80.1	△ 19.7	119.8	18.8
	6月	92.2	△ 9.9	89.4	△ 12.1	119.7	10.9
	7月	90.9	△ 14.0	90.9	△ 15.3	112.2	△ 1.1
	8月	82.5	△ 9.7	82.6	△ 12.8	116.6	13.8
			季節調整済指数	前月(期)比	季節調整済指数	前月(期)比	季節調整済指数
四半期別	2019年Ⅱ期	102.7	△ 3.6	104.5	△ 1.6	100.9	△ 4.1
	Ⅲ期	100.8	△ 1.9	101.6	△ 2.8	104.2	3.3
	Ⅳ期	98.9	△ 1.9	100.2	△ 1.4	99.0	△ 5.0
	2020年Ⅰ期	101.1	2.2	97.7	△ 2.5	110.4	11.5
	Ⅱ期	92.1	△ 8.9	89.4	△ 8.5	114.4	3.6
月別	2019年6月	103.3	1.7	103.6	△ 0.3	103.9	3.7
	7月	102.1	△ 1.2	102.8	△ 0.8	110.2	6.1
	8月	99.0	△ 3.0	100.0	△ 2.7	102.8	△ 6.7
	9月	101.3	2.3	102.1	2.1	99.7	△ 3.0
	10月	100.2	△ 1.1	101.8	△ 0.3	99.7	0.0
	11月	100.4	0.2	99.9	△ 1.9	99.4	△ 0.3
	12月	96.0	△ 4.4	99.0	△ 0.9	97.9	△ 1.5
	2020年1月	105.1	9.5	99.9	0.9	108.9	11.2
	2月	100.9	△ 4.0	98.9	△ 1.0	108.6	△ 0.3
	3月	97.4	△ 3.5	94.4	△ 4.6	113.7	4.7
	4月	96.2	△ 1.2	93.8	△ 0.6	108.8	△ 4.3
	5月	90.2	△ 6.2	86.6	△ 7.7	119.1	9.5
	6月	89.9	△ 0.3	87.7	1.3	115.3	△ 3.2
	7月	89.3	△ 0.7	87.2	△ 0.6	109.1	△ 5.4
	8月	91.0	1.9	88.9	1.9	117.0	7.2

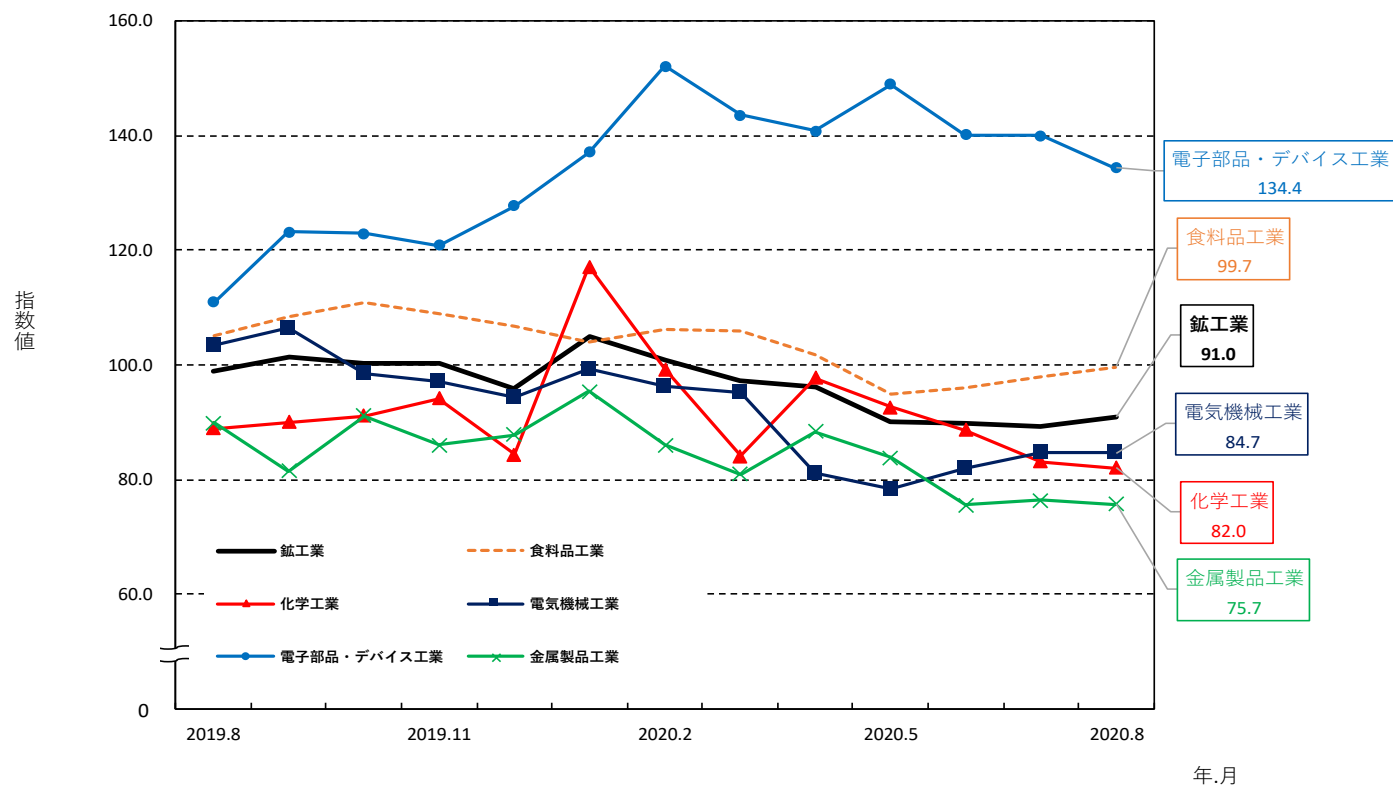
※2020年の数値は年間補正後若干変動する場合がある。

前年同期比は原指数、前月(期)比は季節調整済指数を比較したものであり、各比率は伸び率(%)である。

佐賀県、九州、全国の生産指数（季節調整済 2015年=100）



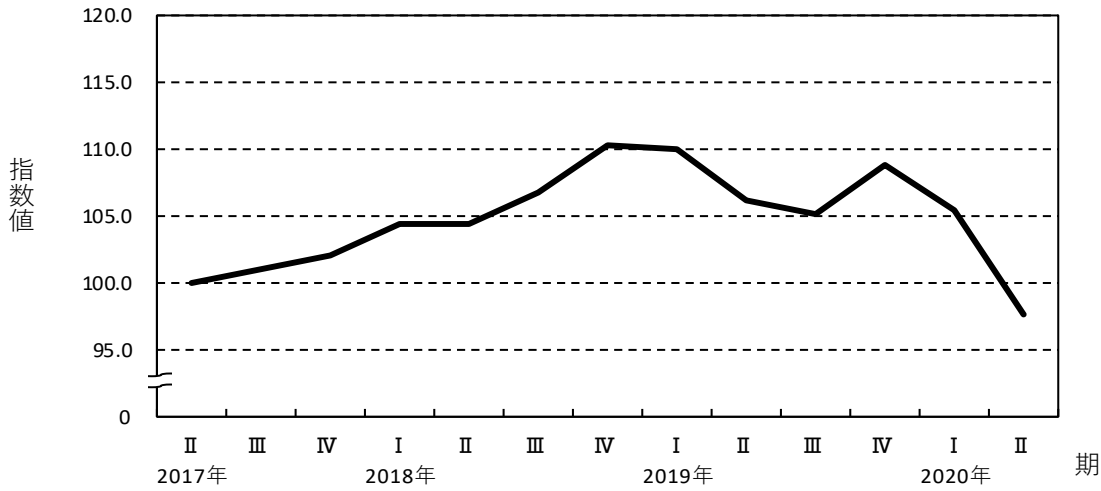
佐賀県の業種別生産指数 ウェイト1~5位（季節調整済 2015年=100）



佐賀県主要業種の四半期別生産指数の推移  
(2017年Ⅱ期から2020年Ⅱ期まで)

(季節調整済 2015年=100)

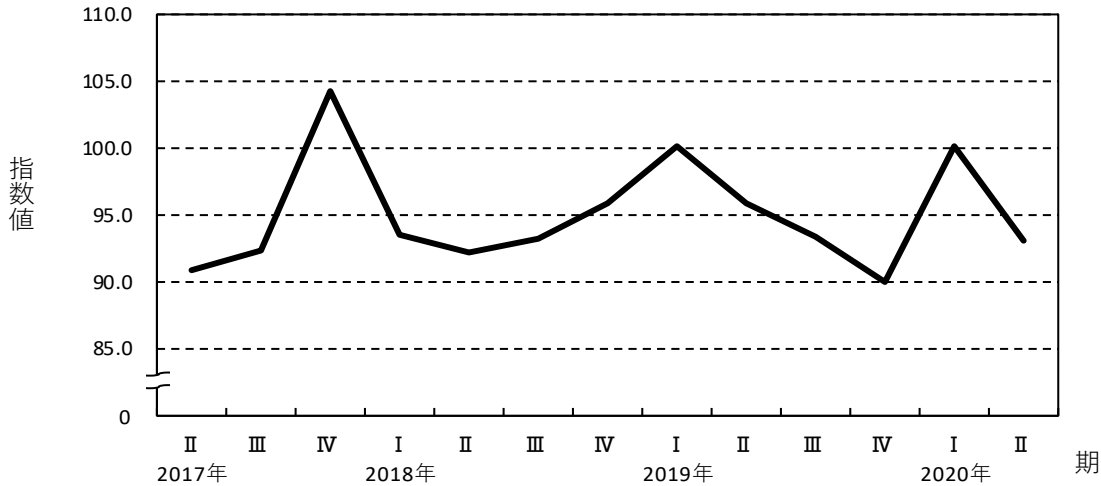
食料品工業 (ウェイト：2187.8)



2020年Ⅱ期

指数値	97.6
前期比	△ 7.4
2期連続の低下	

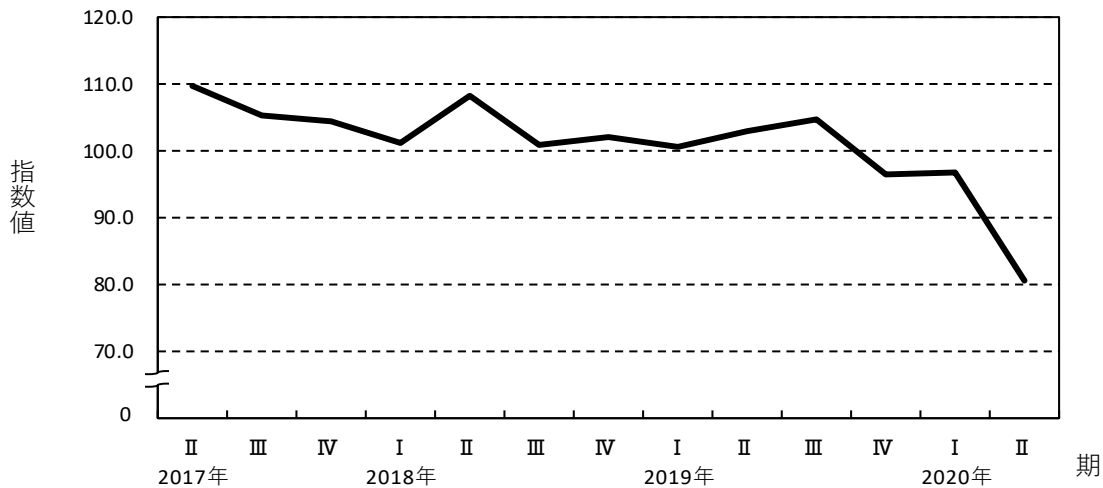
化学工業 (ウェイト：1583.8)



2020年Ⅱ期

指数値	93.0
前期比	△ 7.2
2期ぶりの低下	

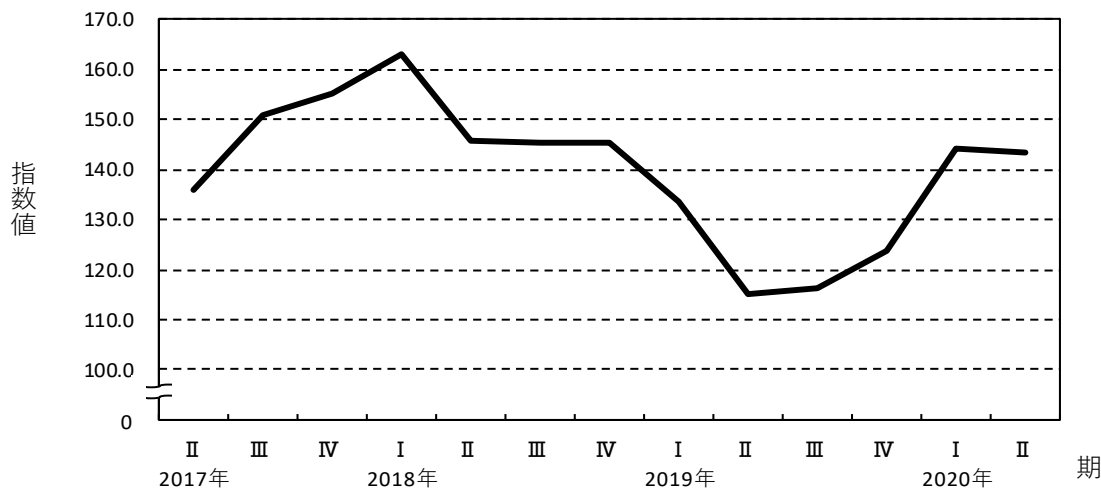
電気機械工業 (ウェイト：1084.4)



2020年Ⅱ期

指数値	80.5
前期比	△ 16.9
2期ぶりの低下	

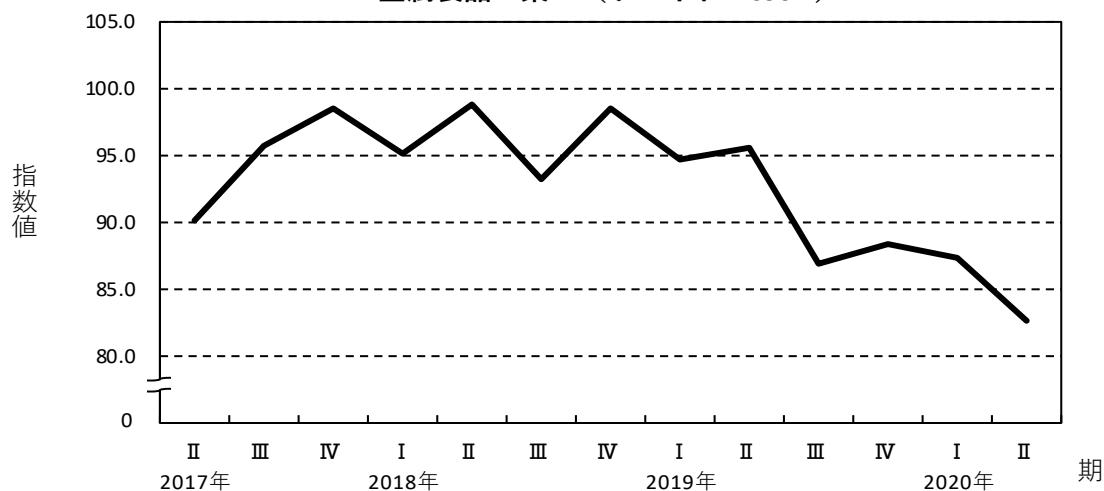
### 電子部品・デバイス工業 (ウェイト：707.0)



#### 2020年 II 期

指数値	143.4
前期比	△ 0.6
4期ぶりの低下	

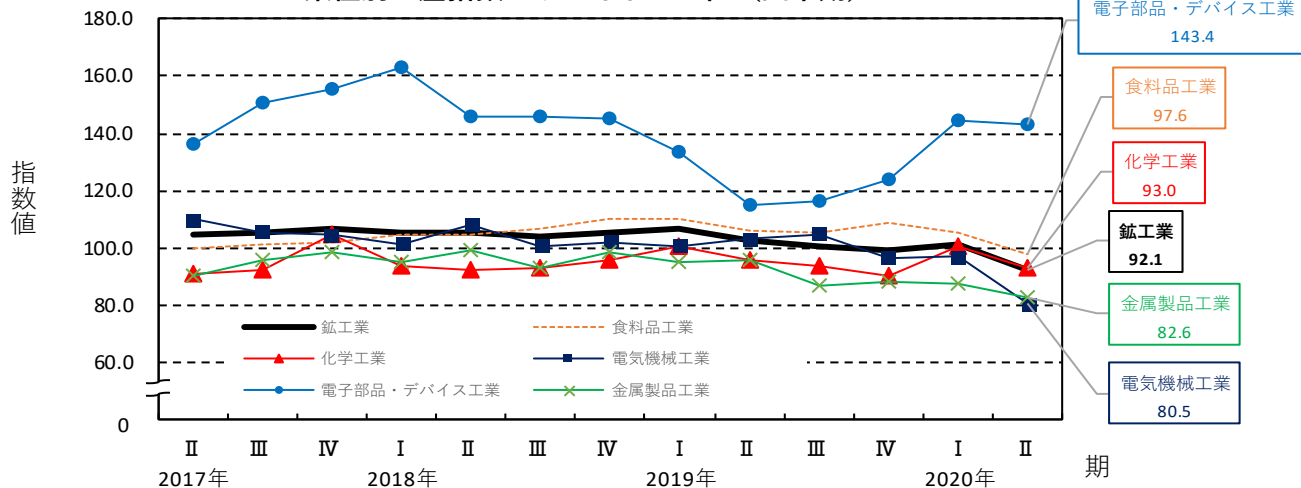
### 金属製品工業 (ウェイト：690.1)



#### 2020年 II 期

指数値	82.6
前期比	△ 5.5
2期連続の低下	

### 業種別生産指数 ウェイト1~5位 (四半期)











## 財 分 類 別 生 産 指 数

(2015年=100)

年月(期)	鉱工業	最終 需要財	投資財			消費財	耐久 消費財	非耐久 消費財	生産財	鉱工 業用 生産財	その 他用 生産財	
			投資財	資本財	建設財							
ウエイト	10000.0	5659.2	1891.0	1022.4	868.6	3768.2	98.1	3670.1	4340.8	4147.1	193.7	
原指数												
2015年	100.0	100.0	100.0	100.0	100.0	100.0	100.0	100.0	100.0	100.0	100.0	
2016年	101.5	96.8	93.3	92.2	94.7	98.5	106.8	98.3	107.7	108.2	96.1	
2017年	105.3	100.8	105.4	111.5	98.2	98.5	100.4	98.5	111.0	111.9	92.7	
2018年	104.9	98.7	101.5	104.5	97.8	97.3	99.0	97.3	113.0	113.7	98.9	
2019年	101.7	99.1	104.0	112.4	94.0	96.7	98.6	96.6	105.2	105.5	97.2	
2019年	Ⅱ期	99.6	99.1	99.7	106.5	91.7	98.8	96.5	98.9	100.2	100.2	98.0
	Ⅲ期	99.5	95.2	101.7	111.4	90.3	91.9	97.6	91.7	105.2	105.9	91.4
	Ⅳ期	103.0	100.0	101.2	108.8	92.1	99.4	100.8	99.4	106.9	107.2	99.4
2020年	Ⅰ期	99.1	95.3	96.7	94.7	99.1	94.6	92.1	94.7	103.9	104.5	91.9
	Ⅱ期	90.4	92.3	87.3	82.9	92.4	94.9	83.2	95.2	87.9	88.5	74.9
2019年	6月	102.3	102.6	101.8	104.6	98.4	103.1	90.0	103.4	101.9	102.3	93.0
	7月	105.7	101.4	105.7	114.5	95.3	99.3	98.4	99.3	111.4	112.2	94.0
	8月	91.4	88.0	92.0	101.6	80.8	85.9	96.7	85.6	96.0	96.5	83.8
	9月	101.4	96.1	107.4	118.0	94.8	90.5	97.7	90.3	108.3	108.9	96.5
	10月	103.6	96.7	99.8	110.1	87.7	95.2	106.4	94.9	112.6	113.2	99.4
	11月	104.0	102.9	107.4	117.1	95.9	100.6	98.0	100.7	105.5	106.0	94.1
	12月	101.3	100.4	96.3	99.3	92.7	102.5	98.1	102.6	102.5	102.4	104.6
	2020年	1月	96.7	92.8	92.9	98.4	86.4	92.8	86.3	93.0	101.6	102.6
	2月	96.3	92.8	93.7	93.7	93.7	92.4	86.6	92.5	100.8	101.5	86.5
	3月	104.3	100.3	103.6	91.9	117.3	98.7	103.5	98.6	109.4	109.5	107.7
	4月	96.2	97.8	85.2	81.1	90.0	104.2	87.8	104.6	94.1	94.7	81.6
	5月	82.8	83.9	81.1	80.4	81.8	85.3	80.6	85.4	81.5	82.1	68.1
	6月	92.2	95.3	95.6	87.2	105.5	95.2	81.2	95.5	88.1	88.7	74.9
	7月	90.9	86.6	86.2	87.2	85.0	86.8	84.0	86.9	96.4	97.2	79.3
	8月	82.5	79.4	74.8	79.4	69.4	81.7	97.8	81.3	86.4	86.8	77.6
前年同月比(%)	△ 9.7	△ 9.8	△ 18.7	△ 21.9	△ 14.1	△ 4.9	1.1	△ 5.0	△ 10.0	△ 10.1	△ 7.4	
季節調整済指数												
2019年	Ⅱ期	102.7	101.6	106.2	114.2	97.8	99.1	96.4	99.2	104.2	104.6	99.2
	Ⅲ期	100.8	98.8	104.9	114.3	94.0	95.8	100.4	95.7	103.9	104.3	96.6
	Ⅳ期	98.9	94.7	97.5	105.6	88.6	93.8	99.4	93.6	103.7	104.3	92.9
2020年	Ⅰ期	101.1	98.1	93.5	92.0	95.8	101.0	87.2	101.5	105.4	105.9	92.4
	Ⅱ期	92.1	92.9	91.8	87.7	96.8	93.3	84.3	93.5	90.9	91.7	75.9
2019年	6月	103.3	103.2	104.6	110.2	97.6	103.2	95.4	103.4	102.6	103.1	95.2
	7月	102.1	101.1	106.5	116.6	93.4	98.5	100.3	98.5	104.3	104.7	97.3
	8月	99.0	96.1	103.0	109.5	95.8	92.9	101.5	92.7	102.8	103.2	95.4
	9月	101.3	99.3	105.3	116.8	92.8	95.9	99.4	95.8	104.5	105.1	97.2
	10月	100.2	97.0	99.2	109.4	86.5	96.5	98.7	96.4	105.0	105.6	93.8
	11月	100.4	97.6	101.4	112.3	89.9	95.5	99.4	95.4	102.6	103.2	90.8
	12月	96.0	89.5	92.0	95.0	89.3	89.3	100.2	89.1	103.5	104.0	94.2
	2020年	1月	105.1	103.9	95.9	101.0	89.5	108.2	90.8	108.8	106.8	107.1
	2月	100.9	98.5	93.3	92.0	96.6	102.8	82.1	103.4	104.7	105.4	88.2
	3月	97.4	91.9	91.3	82.9	101.2	92.0	88.7	92.2	104.6	105.1	96.1
	4月	96.2	95.4	92.5	87.4	98.0	96.3	84.8	96.6	97.4	98.4	80.0
	5月	90.2	91.1	87.8	86.8	91.7	91.9	82.5	92.2	89.3	90.3	72.0
	6月	89.9	92.3	95.0	89.0	100.7	91.6	85.6	91.6	85.9	86.4	75.8
	7月	89.3	88.5	88.4	90.5	85.2	88.5	83.8	88.8	91.1	91.7	81.8
	8月	91.0	88.4	85.2	86.9	83.9	90.2	102.9	89.9	94.0	94.4	88.8
前月比(%)	1.9	△ 0.1	△ 3.6	△ 4.0	△ 1.5	1.9	22.8	1.2	3.2	2.9	8.6	

※2020年の数値は年間補正後若干変動する場合がある。

財 分 類 別 出 荷 指 数

(2015年=100)

年月(期)	鉱工業	最 終 需要財	投資財			消費財	耐久 消費財	非耐久 消費財	生産財	鉱工 業用 生産財	その 他用 生産財	
			投資財	資本財	建設財							
ウエイト	10000.0	5032.1	2183.1	1161.8	1021.3	2849.0	84.6	2764.4	4967.9	4753.4	214.5	
原指数												
2015年	100.0	100.0	100.0	100.0	100.0	100.0	100.0	100.0	100.0	100.0	100.0	
2016年	102.0	99.0	96.6	94.6	98.9	100.8	103.6	100.7	105.0	105.4	95.2	
2017年	106.3	105.0	110.4	118.6	101.1	100.9	99.4	100.9	107.6	108.2	94.2	
2018年	106.0	102.0	105.9	110.3	100.8	99.1	96.9	99.2	109.9	110.5	96.7	
2019年	103.1	102.8	108.7	118.7	97.4	98.2	99.0	98.2	103.5	104.1	90.7	
2019年	Ⅱ期	102.2	102.0	106.4	115.3	96.3	98.7	94.6	98.8	102.3	102.8	92.0
	Ⅲ期	102.0	100.6	105.8	115.2	95.1	96.7	98.4	96.7	103.4	104.2	85.5
	Ⅳ期	103.9	103.4	105.1	115.4	93.5	102.1	100.8	102.1	104.5	105.1	90.0
2020年	Ⅰ期	95.6	91.4	96.8	92.9	101.1	87.3	97.2	87.0	99.7	100.4	85.3
	Ⅱ期	87.6	90.7	85.1	80.1	90.7	95.1	81.3	95.5	84.4	84.9	71.8
2019年	6月	101.7	100.6	106.6	111.1	101.5	96.0	93.6	96.1	102.7	103.3	89.4
	7月	107.3	104.2	107.8	116.5	98.0	101.5	99.9	101.5	110.4	111.7	81.9
	8月	94.7	94.3	96.3	106.2	85.0	92.8	94.9	92.8	95.0	95.4	84.6
	9月	104.0	103.4	113.2	122.8	102.2	95.9	100.4	95.7	104.7	105.4	90.1
	10月	107.7	107.0	102.3	114.4	88.6	110.7	103.0	110.9	108.5	109.3	90.7
	11月	102.0	99.3	110.3	125.0	93.6	90.8	99.2	90.5	104.8	105.6	88.3
	12月	102.0	103.9	102.8	106.8	98.2	104.7	100.1	104.9	100.1	100.5	91.1
	2020年	1月	93.3	88.3	92.3	96.5	87.5	85.2	91.3	85.0	98.4	99.1
2月		93.1	89.8	91.9	88.0	96.3	88.2	91.2	88.1	96.4	97.0	81.3
3月		100.3	96.2	106.1	94.2	119.6	88.6	109.0	88.0	104.4	105.0	93.1
4月		93.2	95.6	82.3	77.1	88.1	105.8	88.2	106.4	90.8	91.5	74.6
5月		80.1	83.0	77.4	76.2	78.8	87.3	76.9	87.6	77.2	77.6	67.3
6月		89.4	93.6	95.6	87.1	105.2	92.1	78.7	92.5	85.1	85.7	73.4
7月		90.9	89.4	88.0	91.2	84.4	90.5	84.5	90.7	92.5	92.7	87.2
8月		82.6	84.1	76.7	80.2	72.8	89.8	96.0	89.6	81.0	81.4	71.0
前年同月比(%)	△ 12.8	△ 10.8	△ 20.4	△ 24.5	△ 14.4	△ 3.2	1.2	△ 3.4	△ 14.7	△ 14.7	△ 16.1	
季節調整済指数												
2019年	Ⅱ期	104.5	104.5	111.6	120.3	101.5	98.7	97.4	98.7	104.1	104.5	95.4
	Ⅲ期	101.6	101.5	108.4	119.6	96.7	96.4	99.5	96.3	102.5	103.1	89.7
	Ⅳ期	100.2	99.1	102.0	110.8	90.6	97.2	101.9	97.1	101.2	102.0	84.2
2020年	Ⅰ期	97.7	93.5	93.9	90.3	97.6	93.8	88.0	94.0	102.0	102.7	84.3
	Ⅱ期	89.4	92.5	88.4	83.1	94.5	95.1	84.7	95.4	85.7	86.3	74.2
2019年	6月	103.6	103.0	108.6	115.6	100.2	98.5	98.0	98.5	104.3	104.7	95.2
	7月	102.8	102.0	110.2	122.8	96.6	97.0	98.3	96.9	103.4	104.2	85.0
	8月	100.0	98.1	104.7	113.7	95.0	93.2	98.1	93.3	102.0	102.2	95.6
	9月	102.1	104.3	110.2	122.3	98.5	98.9	102.2	98.8	102.1	102.9	88.6
	10月	101.8	103.0	101.7	110.8	86.1	106.7	100.6	106.9	101.0	101.7	84.1
	11月	99.9	98.2	105.9	120.1	91.1	91.2	102.4	90.9	101.7	102.6	84.5
	12月	99.0	96.1	98.3	101.6	94.6	93.7	102.8	93.5	100.9	101.8	84.0
	2020年	1月	99.9	95.1	95.8	101.2	87.0	95.5	91.8	95.6	104.1	104.8
2月		98.9	94.9	90.9	84.6	100.5	98.2	81.7	98.8	103.2	103.9	84.9
3月		94.4	90.6	94.9	85.2	105.4	87.7	90.5	87.5	98.6	99.5	81.3
4月		93.8	95.4	88.8	81.6	97.4	99.0	86.8	99.3	91.3	92.0	76.7
5月		86.6	89.6	83.0	81.1	85.8	94.8	85.2	95.2	83.2	83.8	69.4
6月		87.7	92.6	93.5	86.6	100.3	91.5	82.1	91.7	82.7	83.1	76.5
7月		87.2	88.0	90.8	96.8	84.1	86.5	81.6	86.6	86.6	86.4	91.0
8月		88.9	89.1	85.1	87.9	82.8	91.7	99.5	91.7	88.8	89.2	81.2
前月比(%)	1.9	1.3	△ 6.3	△ 9.2	△ 1.5	6.0	21.9	5.9	2.5	3.2	△ 10.8	

※2020年の数値は年間補正後若干変動する場合がある。

## 財分類別在庫指数

(2015年=100)

年月(期)	鉱工業	最終 需要財	投資財			消費財	耐久 消費財	非耐久 消費財	生産財	鉱工 業用 生産財	その 他用 生産財		
			投資財	資本財	建設財								
ウエイト	10000.0	3373.3	853.1	532.4	320.7	2520.2	-	2520.2	6626.7	6137.0	489.7		
原指数													
2015年	100.0	100.0	100.0	100.0	100.0	100.0	-	100.0	100.0	100.0	100.0		
2016年	98.9	100.1	98.2	99.6	95.8	100.8	-	100.8	98.3	98.4	96.4		
2017年	94.5	103.2	112.9	116.0	107.9	99.9	-	99.9	90.0	90.0	91.3		
2018年	90.3	101.1	104.7	101.6	109.9	99.9	-	99.9	84.8	84.6	87.9		
2019年	102.3	93.1	116.9	120.8	110.4	85.1	-	85.1	107.0	107.0	106.9		
2019年	II期	103.2	95.7	97.0	91.7	105.9	-	95.3	107.0	107.9	96.2		
	III期	105.5	94.6	127.0	133.5	116.1	-	83.6	111.1	110.2	123.2		
	IV期	98.5	77.4	110.4	109.2	112.2	-	66.2	109.3	108.6	117.7		
2020年	I期	106.7	101.8	96.8	84.0	118.3	-	103.5	109.1	108.5	117.1		
	II期	117.0	120.3	115.0	117.9	110.2	-	122.2	115.2	113.2	140.1		
2019年	6月	107.9	101.0	103.6	99.1	111.1	-	100.1	111.5	112.0	105.0		
	7月	113.4	104.0	136.7	150.2	114.3	-	93.0	118.2	117.8	123.4		
	8月	102.5	93.3	127.7	132.8	119.3	-	81.6	107.2	105.8	125.5		
	9月	100.7	86.4	116.5	117.6	114.7	-	76.2	107.9	106.9	120.6		
	10月	100.3	70.4	129.4	140.9	110.2	-	50.4	115.5	113.3	143.8		
	11月	98.7	76.1	109.4	107.8	112.1	-	64.8	110.2	109.5	118.2		
	12月	96.6	85.6	92.3	79.0	114.4	-	83.3	102.2	103.0	91.2		
2020年	1月	103.4	98.0	103.6	94.7	118.5	-	96.1	106.1	104.6	125.8		
	2月	103.6	97.7	118.8	118.8	118.7	-	90.5	106.6	106.0	114.1		
	3月	113.0	109.8	68.1	38.4	117.6	-	123.9	114.7	114.9	111.4		
	4月	111.4	108.8	86.5	72.0	110.7	-	116.3	112.7	110.1	146.0		
	5月	119.8	119.6	119.4	127.2	106.4	-	119.7	119.8	118.0	142.4		
	6月	119.7	132.6	139.0	154.4	113.4	-	130.5	113.1	111.6	131.9		
	7月	112.2	126.2	132.4	137.2	124.4	-	124.2	105.1	102.4	138.4		
	8月	116.6	120.1	131.0	132.0	129.2	-	116.4	114.8	112.1	148.3		
前年同月比(%)		13.8	28.7	2.6	△ 0.6	8.3		42.6	-	42.6	7.1	6.0	18.2
季節調整済指数													
2019年	II期	100.9	93.2	101.3	96.5	108.3	-	90.1	105.2	105.9	95.5		
	III期	104.2	92.1	121.5	127.5	112.7	-	81.6	110.6	110.2	113.4		
	IV期	99.0	79.3	111.8	110.3	113.5	-	68.5	107.3	107.5	112.0		
2020年	I期	110.4	107.2	99.7	88.4	116.7	-	108.6	112.5	110.3	143.0		
	II期	114.4	117.0	120.1	125.0	112.8	-	115.5	113.2	111.2	140.2		
2019年	6月	103.9	97.6	107.4	107.8	111.1	-	89.8	109.6	110.0	105.7		
	7月	110.2	96.8	119.6	125.5	110.3	-	87.5	114.2	114.2	113.9		
	8月	102.8	92.5	124.6	131.8	114.9	-	81.1	108.9	108.8	112.7		
	9月	99.7	87.0	120.2	125.3	113.0	-	76.1	108.6	107.6	113.5		
	10月	99.7	72.6	127.1	136.0	111.9	-	53.0	111.5	110.8	130.1		
	11月	99.4	78.1	110.0	108.2	114.5	-	66.1	108.3	108.8	110.8		
	12月	97.9	87.1	98.4	86.8	114.1	-	86.3	102.0	102.8	95.0		
2020年	1月	108.9	101.8	98.9	88.3	115.5	-	103.6	112.9	108.6	177.8		
	2月	108.6	105.0	127.9	135.3	114.6	-	97.6	110.1	108.5	128.5		
	3月	113.7	114.9	72.3	41.7	119.9	-	124.7	114.5	113.9	122.7		
	4月	108.8	108.2	89.7	71.6	115.8	-	115.7	109.2	107.8	131.5		
	5月	119.1	114.8	126.5	135.4	109.1	-	113.6	119.3	116.2	156.2		
	6月	115.3	128.1	144.2	168.0	113.4	-	117.1	111.1	109.6	132.8		
	7月	109.1	117.4	115.9	114.6	120.1	-	116.9	101.6	99.3	127.8		
	8月	117.0	119.1	127.8	131.0	124.4	-	115.6	116.6	115.3	133.2		
前月比(%)		7.2	1.4	10.3	14.3	3.6		△ 1.1	-	△ 1.1	14.8	16.1	4.2

※2020年の数値は年間補正後若干変動する場合がある。