

佐賀県主要経済統計速報

(2020年12月号)

目次

1 概況		
・佐賀県の動向	1 頁
(参考) 全国の動向	2 頁
九州の動向	3 頁
2 主要統計の動き		
(1) 個人消費	百貨店・スーパー販売額	4 頁
	乗用車新規登録台数	5 頁
(2) 住宅建設	新設住宅着工戸数	6 頁
(3) 公共工事	公共工事前払保証請負金額	7 頁
(4) 鉱工業生産	鉱工業生産指数	8 頁
	鉱工業出荷、在庫指数	9 頁
(5) 雇用労働	所定外労働時間数	10 頁
	有効求人倍率	11・12 頁
(6) 企業倒産	企業倒産件数、負債金額	13 頁
(7) 物 価	消費者物価指数	14 頁
(8) 金 融	金融機関別貸出残高	15 頁
	貸出約定平均金利	
(9) 人 口	人口、世帯	16 頁
3 佐賀県景気動向指数	17 頁

(注) 表中の p は速報値、r は確報値を表す。

令和2年(2020年)12月28日 発行

1 概況

佐賀県の動向

本県経済の最近の動向（対前年同月比）をみると、

- ・需要面では、百貨店・スーパー販売額（10月）は、全店販売額が2ヵ月振りに上回った。
乗用車新規登録台数（11月）は、13ヵ月連続で下回った。
新設住宅着工戸数（10月）は、12ヵ月振りに上回った。
公共工事前払保証請負金額（11月）は、3ヵ月振りに上回った。
- ・生産面では、鉱工業生産指数（10月）は、13ヵ月連続で下回った。
- ・雇用面では、有効求人倍率(就業地別)（10月）は、14ヵ月連続で下回った。
- ・企業倒産件数（11月）は2件減で、負債金額（11月）は3ヵ月連続で上回った。
- ・金融機関（銀行）貸出残高（11月）は、10ヵ月連続で上回った。

項 目			対象月	数 値	対前年同月比・ 増 減 分	前月比・増減分		
県内 需要	個人消費	百貨店・スーパー 販売額	10月	50億43 百万円	5.2%	↗	5.1%	↗
		全店販売額 既存店販売額		-	0.6%	↘	-	-
		乗用車 新規登録台数	11月	2,275 台	4.2%	↘	2.9%	↘
	住宅建設	新設住宅 着工戸数	10月	534 戸	4.9%	↗	49.6%	↗
	公共工事	公共工事前払 保証請負金額	11月	80億61 百万円	45.9%	↗	7.4%	↘
生産	鉱工業生産指数（注）		10月	94.8	3.8%	↘	6.8%	↗
雇用	所定外労働時間数指数 （事業所規模30人以上）		10月	84.9	25.7%	↘	-	-
	有効求人倍率・受理地別 （季節調整済）		10月	1.04 倍	0.24	↘	0.02	↗
	有効求人倍率・就業地別（＃）		10月	1.18 倍	0.38	↘	0.00	→
企業 倒産	企業倒産 状況 （累計は年間ベース） （注）	倒産件数（当月）	11月	1 件	2件	↗	6件	↗
		＃（累計）		39 件	9件	↘	-	-
		負債金額（当月）		1億98 百万円	1億56百万円	↘	8億78百万円	↗
		＃（累計）		58億61 百万円	41億51百万円	↘	-	-
物価	消費者物価指数（佐賀市）		10月	102.4	0.6%	↘	0.2%	↘
金融	金融機関（銀行）貸出残高		11月	1兆3,976 億円	5.2%	↗	0.1%	↘
人口	推計人口		12月	808,395 人	5,630人	↘	180人	↘
	推計世帯数			316,328 世帯	2,616世帯	↗	236世帯	↗
景気 動向 指数	先行指数		10月	70.0 %	-	-	-	-
	一致指数			57.1 %	-	-	-	-
	遅行指数			33.3 %	-	-	-	-

（注）鉱工業生産指数の前年同期比は原指数、前月比は季節調整済指数を比較したものである。

（注）企業倒産状況の矢印は、数値と逆方向を示す。

(参考)

全国の動向

(1) 総論

景気は、新型コロナウイルス感染症の影響により、依然として厳しい状況にあるが、持ち直しの動きがみられる。

- ・個人消費は、一部に足踏みもみられるが、総じてみれば持ち直している。
- ・設備投資は、このところ減少している。
- ・輸出は、増加している。
- ・生産は、持ち直している。
- ・企業収益は、感染症の影響により、大幅な減少が続いているものの、総じてその幅には縮小がみられる。
- ・雇用情勢は、感染症の影響により、弱い動きとなっているなかで、雇用者数等の動きに底堅さもみられる。
- ・消費者物価は、横ばいとなっている。

先行きについては、感染拡大の防止策を講じるなかで、各種政策の効果や海外経済の改善もあって、持ち直しの動きが続くことが期待される。ただし、感染拡大による社会経済活動への影響が内外経済を下振れさせるリスクに十分注意する必要がある。また、金融資本市場の変動等の影響を注視する必要がある。

(2) 消費・投資等の需要動向

個人消費は、一部に足踏みもみられるが、総じてみれば持ち直している。

設備投資は、このところ減少している。

住宅建設は、弱含んでいる。

公共投資は、堅調に推移している。

輸出は、増加している。輸入は、おおむね横ばいとなっている。貿易・サービス収支は、黒字となっている。

(3) 企業活動と雇用情勢

生産は、持ち直している。

企業収益は、感染症の影響により、大幅な減少が続いているものの、総じてその幅には縮小がみられる。

倒産件数は、このところ緩やかに減少している。

雇用情勢は、感染症の影響により、弱い動きとなっているなかで、雇用者数等の動きに底堅さもみられる。

(4) 物価と金融情勢

消費者物価は、横ばいとなっている。

株価（日経平均株価）は、26,500 円台から26,800 円台まで上昇した後、26,400 円台まで下落し、その後26,700 円台まで上昇した。対米ドル円レート（インターバンク直物中心相場）は、104 円台から103 円台まで円高方向に推移した。

（以上、内閣府「月例経済報告（令和2年12月）」令和2年12月22日）

(5) 国の景気動向指数（令和2年10月分C I・平成27年=100）

- | | | | |
|-------|------|-----|------------------|
| ・先行指数 | 94.3 | ・・・ | 前月と比較して1.0ポイント上昇 |
| ・一致指数 | 89.4 | ・・・ | 前月と比較して4.6ポイント上昇 |
| ・遅行指数 | 91.2 | ・・・ | 前月と比較して0.5ポイント下落 |

（以上、内閣府経済社会総合研究所「景気動向指数」（改訂値）令和2年12月23日）

(参考)

九州の動向

1 総論

九州・沖縄の景気は、厳しい状態にあるものの、持ち直しつつある。
最終需要の動向をみると、個人消費は、持ち直しつつある。公共投資は、高水準で推移している。設備投資は、減少している。住宅投資は、弱い動きとなっている。輸出は、持ち直している。
こうした中で、生産は、持ち直している。雇用・所得情勢をみると、労働需給、雇用者所得ともに弱い動きとなっている。
12月短観における企業の業況感は、製造業・非製造業ともに改善している。
先行きについては、新型コロナウイルス感染症の動向が当地の企業や家計のマインドに与える影響等に留意する必要がある。

2 個人消費

- ・ 個人消費は、持ち直しつつある。

3 住宅投資

- ・ 住宅投資は、弱い動きとなっている。
10月の新設住宅着工戸数は、貸家の減少を主因に前年を下回った。

4 公共投資

- ・ 公共投資は、高水準で推移している。
10月の公共工事請負金額は、市町村発注分の減少を主因に前年を下回った。

5 設備投資

- ・ 設備投資は、減少している。
12月短観（九州・沖縄地区）における2020年度の設備投資（除く電気・ガス）は、製造業・非製造業ともに前年を下回る計画となっている。
10月の建築物着工床面積（民間非居住用、後方3か月移動平均）は、前年を下回った。

6 輸出

- ・ 輸出は、持ち直している。
10月の輸出額（九州経済圏）は、前年を上回った。

7 生産

- ・ 生産（鉱工業生産）は、持ち直している。

8 雇用・所得

- ・ 雇用・所得情勢をみると、労働需給、雇用者所得ともに弱い動きとなっている。
労働需給をみると、有効求人倍率は横ばい圏内で推移している。
9月の雇用者所得総額は、現金給与総額の増加を主因に前年を上回った。

9 物価

- ・ 10月の消費者物価（九州地区、生鮮食品を除く総合）は、前年を下回った（10月：0.6%）。

10 金融

- ・ 10月の預金残高をみると、個人預金や法人預金を中心に前年を上回った。
- ・ 10月の貸出残高をみると、法人向けや個人向けを中心に前年を上回った。
- ・ 11月の企業倒産をみると、件数・負債総額ともに前年を下回った。

（以上、日本銀行福岡支店「九州・沖縄の金融経済概況（2020年12月）」2020年12月14日）

2 主要統計の動き

(1) 個人消費

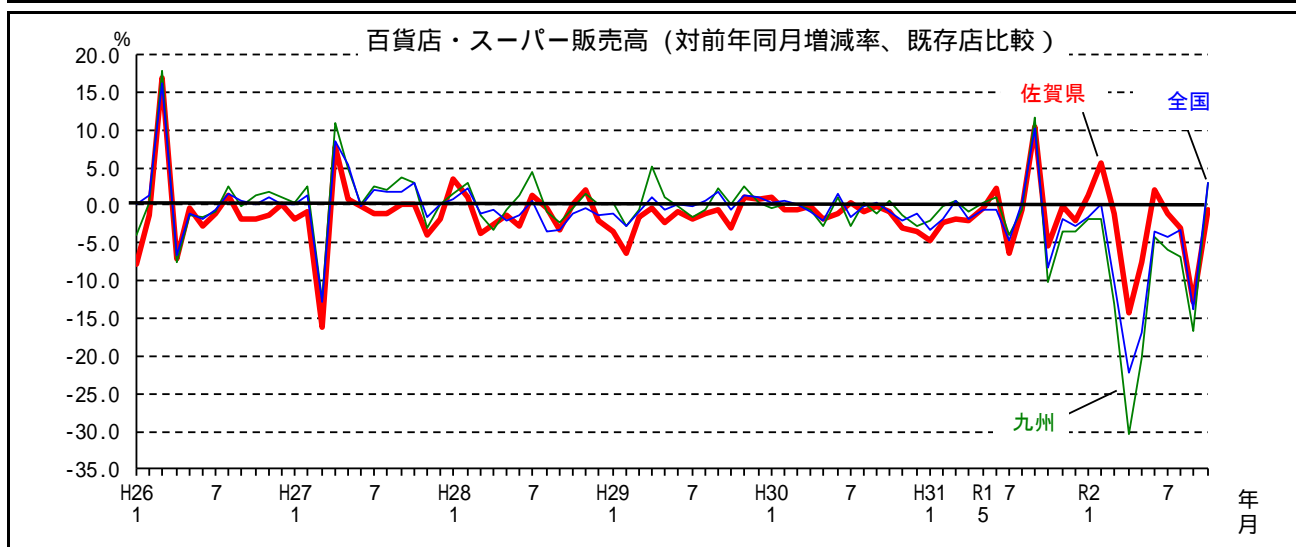
百貨店・スーパー販売額

(百万円、%)

年 月	佐 賀 県		対 前 年 同 月 増 減 率			
	全 店 販 売 額	前 月 比	佐賀県全店 (調整前)	既存店比較(店舗調整後)		
				佐賀県	九 州	全 国
平成27年	66,111		3.1	-1.8	0.8	0.4
28	65,250		1.4	-0.7	0.3	-0.9
29	64,840		-0.6	-1.5	0.5	0.0
30	62,821		-3.1	-1.0	-0.9	-0.5
令和元年	59,832		-4.8	-1.3	-1.1	-1.3
令和元年 5月	4,788	2.2	-3.4	-0.3	0.3	-0.5
6	4,871	1.7	-0.8	2.2	1.1	-0.5
7	5,133	5.4	-9.4	-6.4	-4.0	-4.8
8	5,191	1.1	-3.7	-0.7	-0.6	0.4
9	4,938	-4.9	5.0	10.5	11.7	10.1
10	4,604	-6.8	-9.9	-5.4	-10.1	-8.2
11	5,101	10.8	-3.1	-0.1	-3.5	-1.8
12	6,314	23.8	-5.3	-2.0	-3.5	-2.8
2年 1月	4,909	-22.3	-2.3	1.2	-1.9	-1.5
2	4,469	-9.0	1.5	5.6	-1.7	0.2
3	4,949	10.7	-0.7	-1.1	-13.0	-10.1
4	4,286	-13.4	-12.2	-14.3	-30.3	-22.1
5	4,679	9.2	-6.2	-7.5	-20.3	-16.9
6	5,213	11.4	2.7	2.1	-4.3	-3.4
7	5,442	4.4	1.8	-1.1	-6.0	-4.2
8	5,437	-0.1	0.6	-3.0	-6.9	-3.2
9	4,800	-11.7	-6.7	-12.9	-16.8	-13.9
10	5,043	5.1	5.2	-0.6	3.0	2.9

九州経済産業局『九州百貨店・スーパー販売動向』、経済産業省『商業動態統計確報』九州には沖縄を含む。

平成27年7月速報より、旧専門量販店調査の対象であった事業所(家電大型専門店、ドラッグストア、ホームセンター)が商業動態統計調査の対象に組み入れられ、統計の名称が「大型小売店販売動向」から「百貨店・スーパー販売動向」と変更された。また、スーパーの対象事業所が見直されたため、これらに関わる前年同月比較増減は、見直しに伴うギャップを調整するためのリンク係数(0.9445)で処理した数値で計算されている。



10月は、既存店(当年及び前年とも調査対象となった店舗)での比較は、前年同月比0.6%減となり、4ヵ月連続で前年同月を下回った。

全店(調査対象が新設の店舗を含む)の販売額は50億43百万円で前年同月比5.2%増となり、2ヵ月振りに前年同月を上回った。

(1) 個人消費 (続き)

乗用車新規登録台数

(台、%)

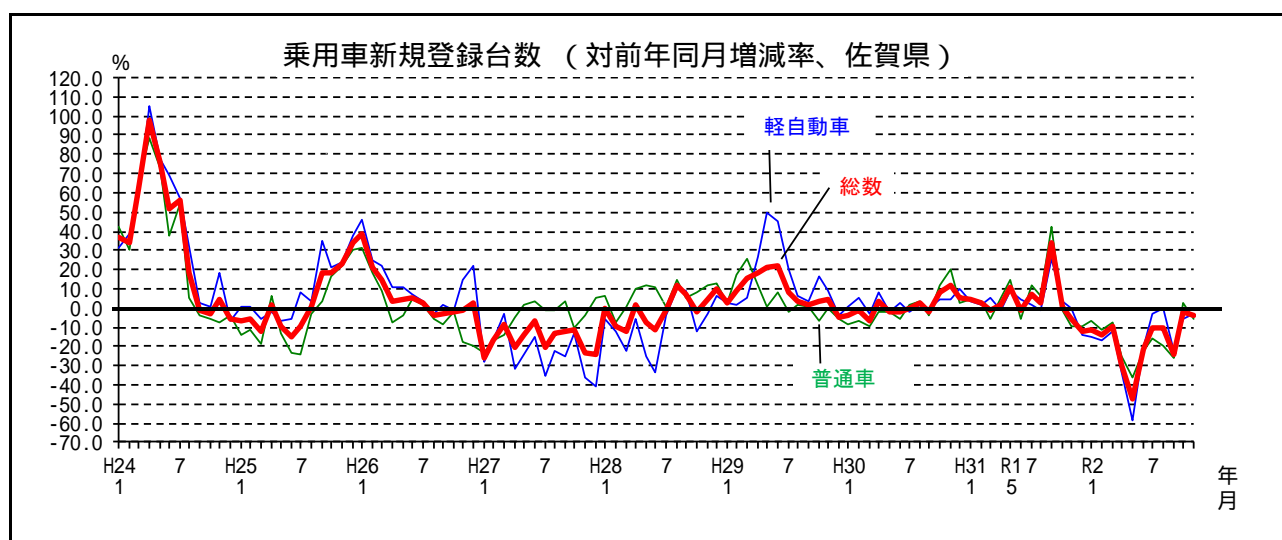
年 月	佐 賀 県				対前年同月増減率				
	総 数	前月比	内 訳		佐 賀 県			九 州	全 国
			普通車	軽自動車	総 数	普通車	軽自動車		
平成27年度	27,744		14,054	13,690	-13.8	-0.7	-24.2	-11.0	-7.6
28	28,831		15,663	13,168	3.9	11.4	-3.8	4.1	3.1
29	30,002		15,321	14,681	4.1	-2.2	11.5	4.7	2.5
30	30,655		15,561	15,094	2.2	1.6	2.8	0.7	0.3
令和元年度	30,628		15,842	14,786	-0.1	1.8	-2.0	-5.0	-4.4
令和元年 6月	2,568	10.0	1,275	1,293	-0.7	-5.4	4.5	-0.4	-2.2
7	2,637	2.7	1,415	1,222	7.1	11.9	2.0	2.4	2.9
8	2,197	-16.7	1,178	1,019	2.8	6.7	-1.4	3.9	4.9
9	3,646	66.0	1,966	1,680	33.8	41.9	25.4	15.6	13.5
10	2,386	-34.6	1,181	1,205	0.9	-1.2	3.1	-22.8	-25.1
11	2,374	-0.5	1,236	1,138	-5.3	-9.5	-0.4	-12.3	-11.6
12	1,982	-16.5	1,034	948	-11.9	-9.9	-13.9	-12.0	-11.1
2年 1月	2,288	15.4	1,166	1,122	-11.1	-6.9	-15.1	-14.1	-12.1
2	2,541	11.1	1,345	1,196	-13.9	-10.9	-17.1	-12.9	-9.9
3	3,451	35.8	1,820	1,631	-9.8	-7.4	-12.3	-11.4	-9.0
4	1,566	-54.6	794	772	-29.6	-25.6	-33.2	-29.1	-30.4
5	1,228	-21.6	739	489	-47.4	-36.2	-58.4	-47.2	-46.7
6	2,009	63.6	987	1,022	-21.8	-22.6	-21.0	-21.5	-22.7
7	2,372	18.1	1,184	1,188	-10.0	-16.3	-2.8	-10.7	-12.8
8	1,963	-17.2	946	1,017	-10.7	-19.7	-0.2	-12.4	-14.8
9	2,759	40.6	1,455	1,304	-24.3	-26.0	-22.4	-16.2	-14.7
10	2,344	-15.0	1,208	1,136	-1.8	2.3	-5.7	31.7	30.8
11	2,275	-2.9	1,167	1,108	-4.2	-5.6	-2.6		

佐賀：日本自動車販売協会連合会福岡県自動車販売店協会、全国軽自動車協会連合会調

九州・全国：九州経済産業局『九州主要経済指標(速報)』

普通車には小型車を含む。

九州、全国の指数(対前年同月増減率)は普通車と軽自動車の合計。九州には沖縄を含まない。



11月は、2,275台で前年同月比4.2%減となり、13ヵ月連続で前年同月を下回った。また、前月比は2.9%減となった。

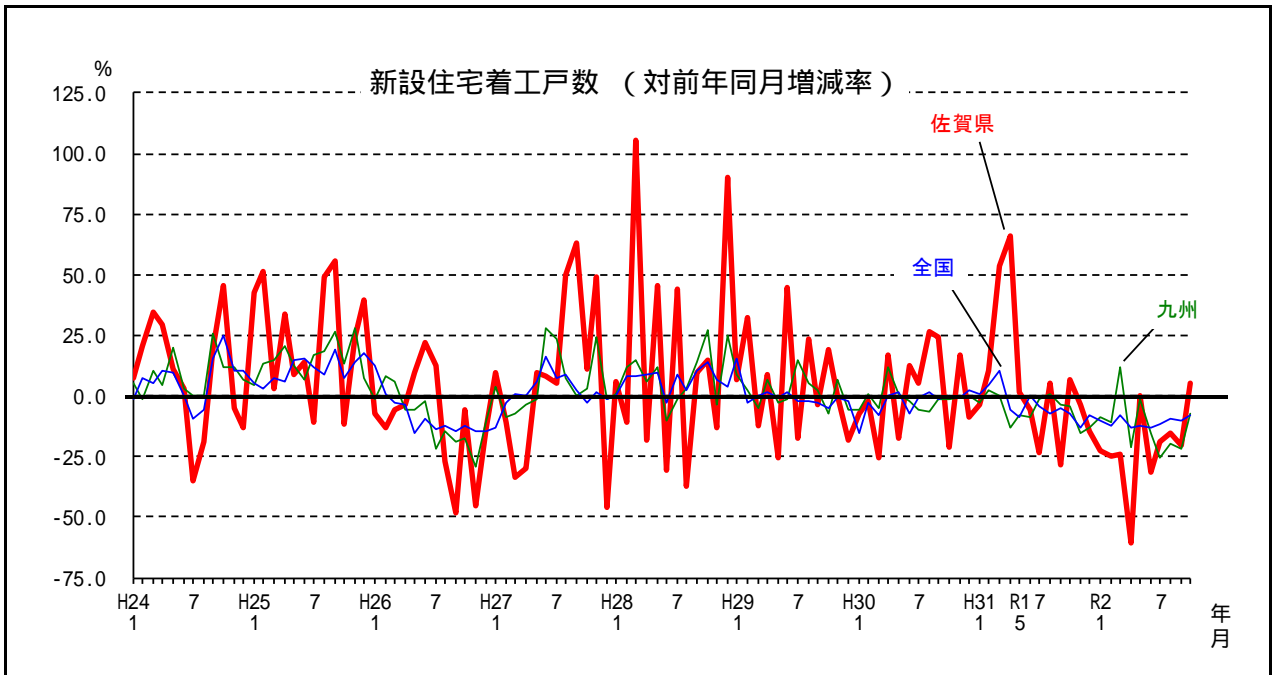
(2) 住宅建設

新設住宅着工戸数

(戸、%)

年 月	佐 賀 県			戸数対前年同月増減率			累計戸数対前年同月増減率		
	戸 数		累計戸数	佐賀県	九 州	全 国	佐賀県	九 州	全 国
		前月比							
平成27年			4,941				2.3	5.5	1.9
28			5,463				10.6	7.6	6.4
29			5,519				1.0	1.8	-0.1
30			5,574				1.0	-1.2	-2.5
令和元年			5,673				1.8	-5.8	-4.0
令和元年 5月	370	-42.6	2,370	1.4	-7.7	-8.7	24.4	-4.6	-0.3
6	552	49.2	2,922	-5.8	-8.7	0.3	17.3	-5.3	-0.2
7	441	-20.1	3,363	-23.2	-1.6	-4.1	9.7	-4.7	-0.8
8	498	12.9	3,861	5.3	0.5	-7.1	9.1	-4.1	-1.7
9	449	-9.8	4,310	-28.3	-3.5	-4.9	3.5	-4.0	-2.0
10	509	13.4	4,819	6.7	-4.0	-7.4	3.8	-4.0	-2.6
11	493	-3.1	5,312	-3.7	-15.0	-12.7	3.1	-5.1	-3.6
12	361	-26.8	5,673	-14.3	-13.2	-7.9	1.8	-5.8	-4.0
2年 1月	297	-17.7	297	-22.7	-8.5	-10.1	-22.7	-8.5	-10.1
2	368	23.9	665	-24.6	-10.6	-12.3	-23.7	-9.7	-11.2
3	367	-0.3	1,032	-24.0	12.0	-7.6	-23.8	-10.4	-9.9
4	253	-31.1	1,285	-60.8	-21.0	-12.9	-35.8	-13.3	-10.7
5	370	46.2	1,655	0.0	-1.6	-12.3	-30.2	-11.1	-11.0
6	379	2.4	2,034	-31.3	-15.6	-12.8	-30.4	-11.9	-11.4
7	358	-5.5	2,392	-18.8	-25.4	-11.4	-28.9	-14.0	-11.4
8	422	17.9	2,814	-15.3	-19.7	-9.1	-27.1	-14.8	-11.1
9	357	-15.4	3,171	-20.5	-21.5	-9.9	-26.4	-15.6	-10.9
10	534	49.6	3,705	4.9	-7.4	-8.3	-23.1	-14.7	-10.7

国土交通省『建築着工統計』 九州には沖縄を含む。



10月は、534戸で前年同月4.9%増となり、12ヵ月振りに前年同月を上回った。また、前月比は49.6%増となった。

(3) 公共工事

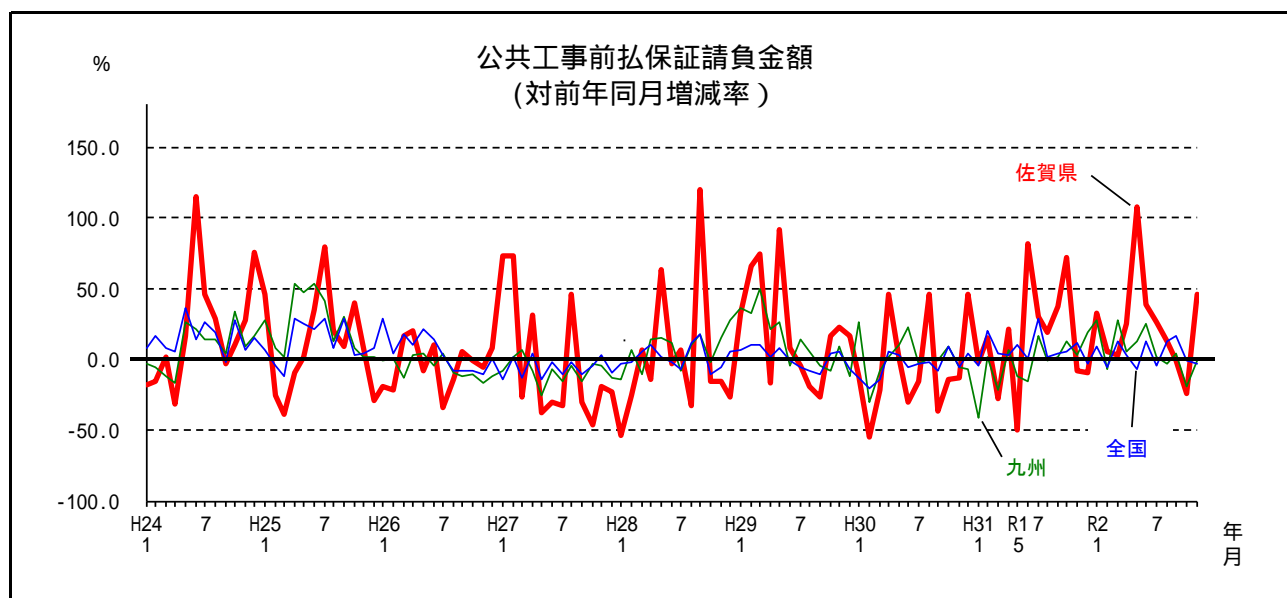
公共工事前払保証請負金額

(百万円、%)

年 月	佐 賀 県		累計金額	請負金額対前年同月増減率			累計金額対前年同月増減率		
	請負金額			佐賀県	九 州	全 国	佐賀県	九 州	全 国
		前月比							
平成27年度			95,365				-18.3	-9.8	-3.8
28			106,339				11.5	16.7	4.1
29			101,665				-4.4	1.8	-4.3
30			100,880				-0.8	-2.9	1.1
令和元年度			114,725				13.7	5.8	6.8
令和元年 6月	11,179	39.4	41,678	81.5	-15.7	1.0	2.9	-6.0	4.2
7	8,828	-21.0	50,507	29.8	16.5	28.5	6.8	-0.6	9.1
8	12,344	39.8	62,851	19.1	-0.0	2.2	9.0	-0.5	8.1
9	10,824	-12.3	73,676	37.8	2.0	4.6	12.5	-0.1	7.6
10	11,465	5.9	85,142	72.4	12.6	5.1	18.0	1.7	7.2
11	5,526	-51.8	90,668	-7.5	3.2	11.3	16.1	1.8	7.6
12	7,002	26.7	97,671	-8.7	18.9	-3.6	13.8	3.0	6.7
2年 1月	6,246	-10.8	103,917	32.6	27.4	9.6	14.8	4.2	6.9
2	4,074	-34.8	107,992	5.6	-6.7	-5.4	14.4	3.6	6.2
3	6,733	65.3	114,725	3.4	27.6	12.9	13.7	5.8	6.8
4	28,037	316.4	28,037	24.7	5.2	3.2	24.7	5.2	3.2
5	16,630	-40.7	44,668	107.4	12.8	-6.4	46.5	7.9	-0.5
6	15,574	-6.3	60,242	39.3	25.3	13.2	44.5	13.3	3.4
7	11,142	-28.5	71,384	26.2	2.3	-4.1	41.3	10.2	1.6
8	14,003	25.7	85,388	13.4	-3.0	13.2	35.9	7.8	3.3
9	10,820	-22.7	96,208	-0.0	4.6	17.1	30.6	7.2	5.2
10	8,704	-19.6	104,912	-24.1	-19.6	-0.4	23.2	3.0	4.5
11	8,061	-7.4	112,974	45.9	-0.5	-3.3	24.6	2.7	3.9

西日本建設業保証(株)

四捨五入の関係で累計額が内訳と一致しない場合がある。九州には沖縄を含む。



11月は、80億61百万円で前年同月比45.9%増となり、3ヵ月振りに上回った。また、前月比は7.4%減となった。

(4) 鋳工業生産

鋳工業生産指数(季節調整済)

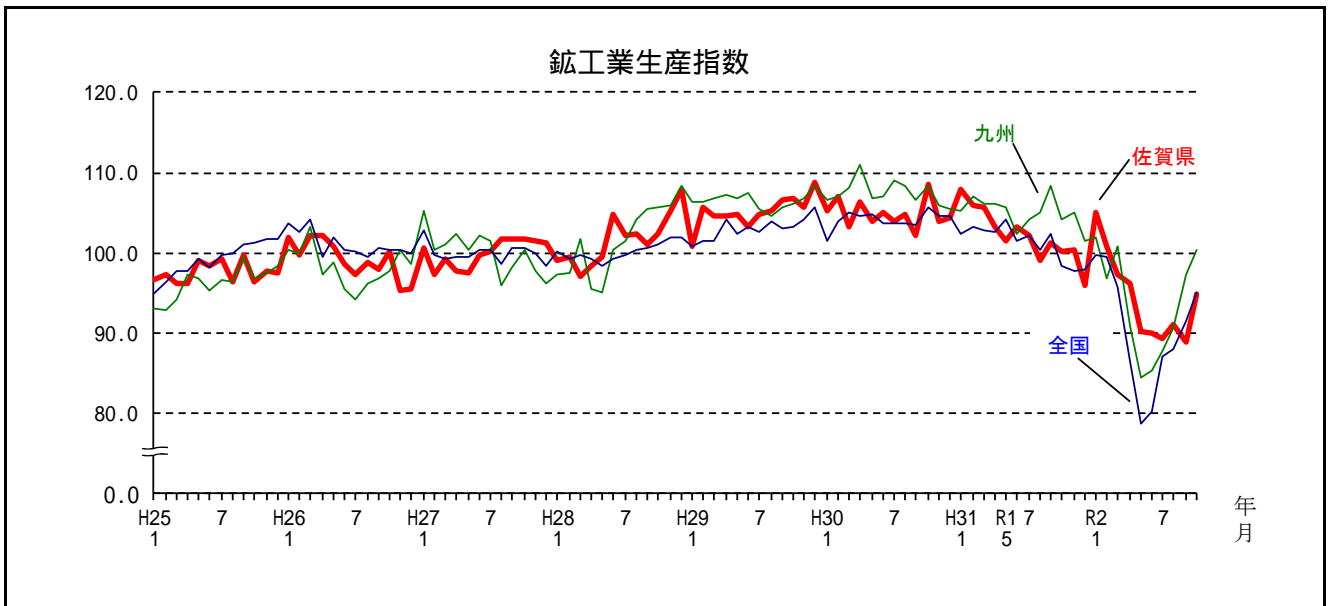
(%)

年月	指数			対前月増減率			対前年同月増減率		
	佐賀県 H27=100	九州 H27=100	全国 H27=100	佐賀県 H27=100	九州 H27=100	全国 H27=100	佐賀県 H27=100	九州 H27=100	全国 H27=100
平成27年平均	100.0	100.0	100.0				0.8	1.8	-1.2
28	101.5	101.6	100.0				1.5	1.6	0.0
29	105.3	106.5	103.1				3.7	4.8	3.1
30	104.9	107.5	104.2				-0.4	0.9	1.1
令和元年平均	101.7	104.7	101.1				-3.1	-2.6	-3.0
令和元年 5月	101.6	105.7	104.2	-1.6	-0.4	1.5	-6.0	-2.9	-1.9
6	103.3	102.3	101.5	1.7	-3.2	-2.6	-3.0	-6.4	-3.9
7	102.1	104.2	102.2	-1.2	1.9	0.7	-0.1	-3.0	0.8
8	99.0	105.0	100.5	-3.0	0.8	-1.7	-9.5	-5.7	-5.5
9	101.3	108.4	102.4	2.3	3.2	1.9	0.8	3.6	1.2
10	100.2	104.2	98.3	-1.1	-3.9	-4.0	-8.5	-4.7	-8.2
11	100.4	105.0	97.7	0.2	0.8	-0.6	-4.7	-2.5	-8.5
12	96.0	101.4	97.9	-4.4	-3.4	0.2	-6.1	-1.6	-3.7
2年 1月	105.1	101.9	99.8	9.5	0.5	1.9	-3.5	-3.2	-2.4
2	100.9	96.9	99.5	-4.0	-4.9	-0.3	-6.5	-7.3	-5.7
3	97.4	100.9	95.8	-3.5	4.1	-3.7	-6.3	-3.3	-5.2
4	96.2	90.8	86.4	-1.2	-10.0	-9.8	-5.2	-13.6	-15.0
5	90.2	84.4	78.7	-6.2	-7.0	-8.9	-12.8	-22.0	-26.3
6	89.9	85.3	80.2	-0.3	1.1	1.9	-9.9	-13.9	-18.2
7	89.3	87.7	87.2	-0.7	2.8	8.7	-14.0	-16.6	-15.5
8	91.0	90.7	88.1	1.9	3.4	1.0	-9.7	-15.0	-13.8
9	88.8	r 97.3	r 91.5	-2.4	r 7.3	r 3.9	-10.7	r -8.7	r -9.0
10	94.8	p 100.4	p 95.0	6.8	p 3.2	p 3.8	-3.8	p -3.4	p -3.2

佐賀：統計分析課『佐賀県鋳工業指数月報』平成27年=100

九州・全国：九州経済産業局『九州主要経済指標(速報)』平成27年=100

年平均の指数及び対前年同月増減率は原指数。九州には沖縄を含まない。pは速報値、rは確報値を表す。



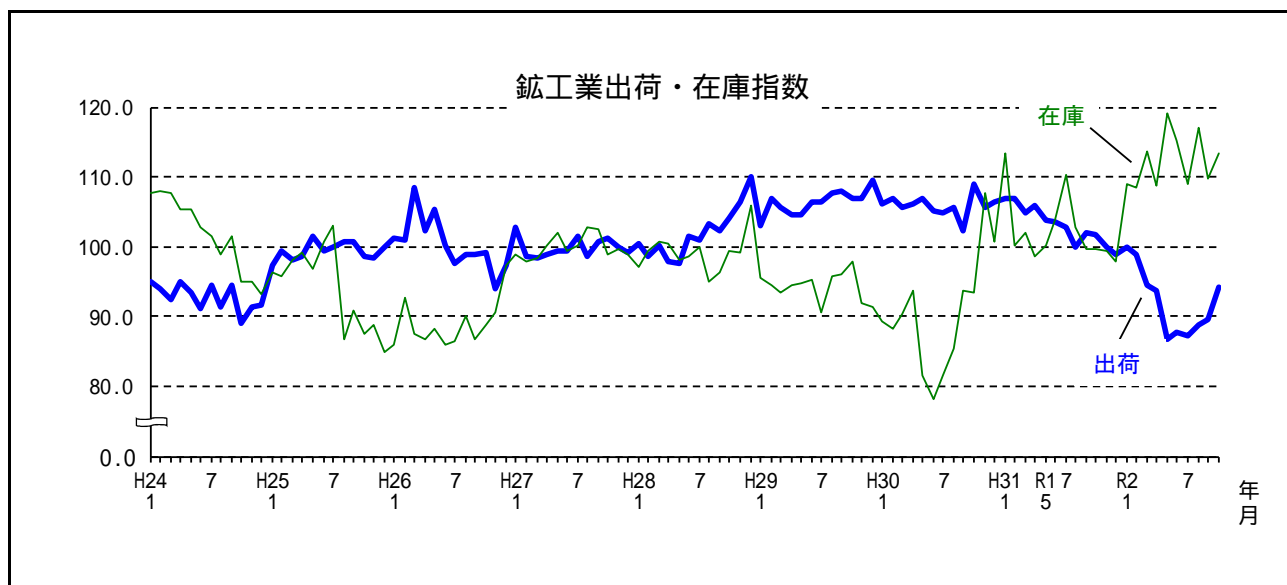
10月は、94.8で前年同月比3.8%減となり、13ヵ月連続で前年同月を下回った。また、前月比は6.8%増となった。

(4) 鋳工業生産(続き)

鋳工業出荷、在庫指数(季節調整済) (%)

年月	出 荷		在 庫	
	指 数	対前年同 月増減率	指 数	対前年同 月増減率
平成27年平均	100.0	-0.4	100.0	12.5
28	102.0	2.0	98.9	-1.1
29	106.3	4.2	94.5	-4.4
30	106.0	-0.3	90.3	-4.4
令和元年平均	103.1	-2.7	102.3	13.3
令和元年 5月	103.9	-2.8	100.2	20.3
6	103.6	-3.5	103.9	33.4
7	102.8	-0.2	110.2	36.8
8	100.0	-7.5	102.8	20.2
9	102.1	1.9	99.7	6.3
10	101.8	-6.3	99.7	6.5
11	99.9	-7.6	99.4	-7.2
12	99.0	-6.0	97.9	-2.8
2年 1月	99.9	-7.0	108.9	-5.1
2	98.9	-10.6	108.6	8.7
3	94.4	-7.9	113.7	10.9
4	93.8	-11.3	108.8	10.4
5	86.6	-19.7	119.1	18.8
6	87.7	-12.1	115.3	10.9
7	87.2	-15.3	109.1	-1.1
8	88.9	-12.8	117.0	13.8
9	89.5	-10.6	109.8	10.1
10	94.3	-8.9	113.3	13.7

統計分析課『佐賀県鋳工業指数月報』平成27年=100
年平均の指数及び対前年同月増減率は原指数



(5) 雇用労働
所定外労働時間数

平成27年平均=100

(時間、%)

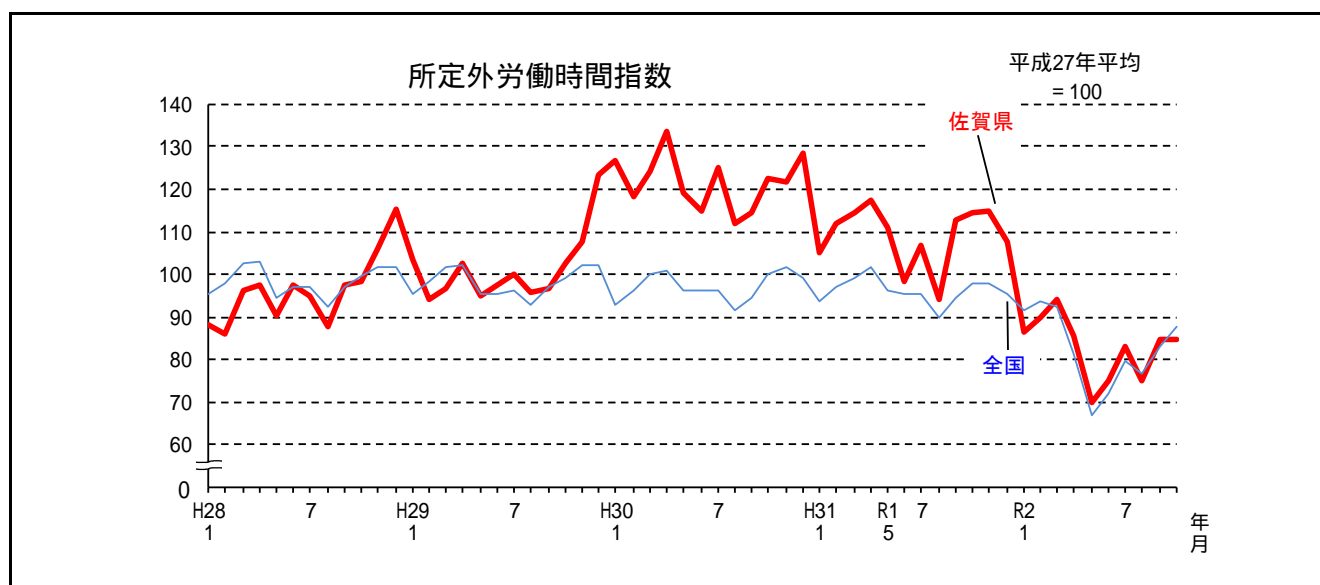
年 月	所定外労働時間数		同 指 数		対前年同月増減率	
	佐賀県	全 国	佐賀県	全 国	佐賀県	全 国
平成27年平均	11.9	12.9	100.0	100.0	-	-
28	11.4	12.7	96.3	98.3	-3.7	-1.7
29	12.1	12.7	101.3	98.2	5.2	-0.1
30	14.5	12.5	121.9	97.1	20.3	-1.1
令和元年平均	13.0	12.4	109.0	96.1	-10.6	-1.0
令和元年 5月	13.2	12.4	110.9	96.1	-7.0	0.0
6	11.7	12.3	98.3	95.3	-14.6	-0.8
7	12.7	12.3	106.7	95.3	-14.8	-0.8
8	11.2	11.6	94.1	89.9	-15.8	-1.7
9	13.4	12.2	112.6	94.6	-1.5	0.0
10	13.6	12.6	114.3	97.7	-6.8	-2.3
11	13.7	12.6	115.1	97.7	-5.5	-3.8
12	12.8	12.3	107.6	95.3	-16.3	-3.9
令和2年 1月	10.3	11.8	86.6	91.5	-17.5	-2.5
2	10.7	12.1	89.9	93.8	-19.6	-3.2
3	11.2	11.9	94.1	92.2	-17.7	-7.1
4	10.2	10.5	85.7	81.4	-27.1	-19.9
5	8.3	8.6	69.7	66.7	-37.2	-30.6
6	8.9	9.3	74.8	72.1	-23.9	-24.3
7	9.9	10.3	83.2	79.8	-22.0	-16.3
8	8.9	9.9	74.8	76.7	-20.5	-14.7
9	10.1	10.7	84.9	82.9	-24.6	-12.4
10	10.1	11.3	84.9	87.6	-25.7	-10.3

佐賀：統計分析課『毎月勤労統計調査（地方調査）』（事業所規模30人以上）

全国：厚生労働省『 “ ” （全国調査）』（ “ ” ）（再集計値）

増減率は指数をベースとする。

全国値について令和2年11月6日に平成31年1月分～令和2年8月分の訂正があり、令和2年11月号より遡及訂正をしています。



10月は、84.9で前年同月比25.7%減となり、22ヵ月連続で前年同月を下回った。

(5) 雇用労働 (続き)

有効求人倍率(受理地別)(季節調整済) (倍)

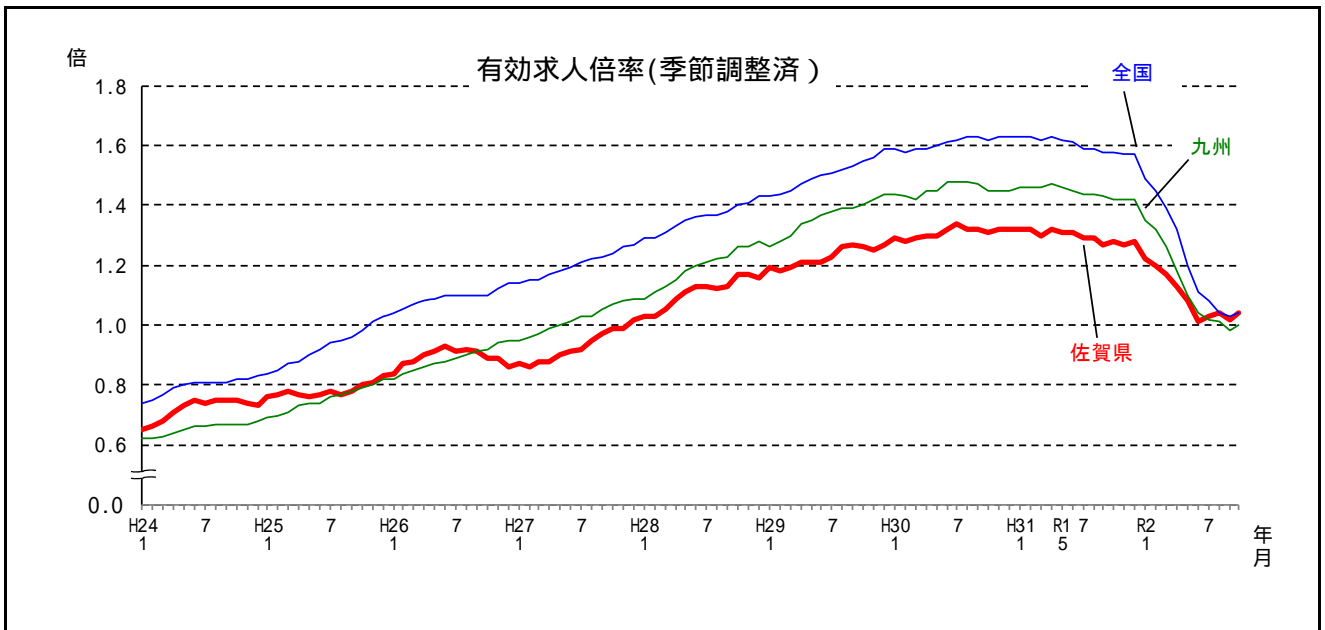
年月	有効求人倍率		
	佐賀県	九州	全国
平成27年度	0.97	1.05	1.23
28	1.15	1.24	1.39
29	1.25	1.40	1.54
30	1.32	1.46	1.62
令和元年度	1.26	1.40	1.55
令和元年 5月	1.31	1.46	1.62
6	1.31	1.45	1.61
7	1.29	1.44	1.59
8	1.29	1.44	1.59
9	1.27	1.43	1.58
10	1.28	1.42	1.58
11	1.27	1.42	1.57
12	1.28	1.42	1.57
2年 1月	1.22	1.35	1.49
2	1.20	1.32	1.45
3	1.17	1.26	1.39
4	1.13	1.18	1.32
5	1.08	1.10	1.20
6	1.01	1.04	1.11
7	1.03	1.02	1.08
8	1.04	1.01	1.04
9	1.02	0.98	1.03
10	1.04	1.00	1.04

佐賀労働局『一般職業紹介状況』
 厚生労働省『一般職業紹介状況』
 パートタイムを含む。九州には沖縄を含む。
 年度の数値は原数値。

地区別有効求人倍率(受理地別)(原数値) (倍)

年月	八ローワーク別有効求人倍率					
	佐賀	唐津	武雄	伊万里	鳥栖	鹿島
平成27年度	1.01	0.87	0.76	0.94	1.13	0.88
28	1.18	1.05	0.89	1.12	1.40	1.00
29	1.26	1.07	1.04	1.24	1.61	1.09
30	1.27	1.17	1.21	1.28	1.70	1.22
令和元年度	1.19	1.18	1.25	1.29	1.59	1.16
令和元年 5月	1.07	1.13	1.18	1.34	1.40	1.11
6	1.15	1.21	1.26	1.36	1.46	1.14
7	1.19	1.20	1.23	1.29	1.58	1.08
8	1.18	1.16	1.23	1.29	1.62	1.15
9	1.18	1.15	1.22	1.24	1.68	1.13
10	1.20	1.23	1.37	1.29	1.66	1.19
11	1.22	1.22	1.33	1.36	1.77	1.24
12	1.32	1.32	1.45	1.41	1.74	1.30
2年 1月	1.26	1.18	1.24	1.37	1.70	1.26
2	1.22	1.15	1.24	1.26	1.59	1.20
3	1.11	1.09	1.15	1.08	1.62	1.07
4	0.97	0.96	0.97	1.04	1.38	0.93
5	0.95	0.91	0.91	0.98	1.19	0.80
6	0.97	0.88	0.88	0.99	1.08	0.78
7	1.03	0.88	0.92	1.01	1.12	0.87
8	1.06	0.88	0.91	0.97	1.18	0.88
9	1.10	0.90	0.94	0.93	1.13	0.83
10	1.13	0.95	0.98	1.00	1.18	0.91

佐賀労働局『一般職業紹介状況』
 パートタイムを含む。



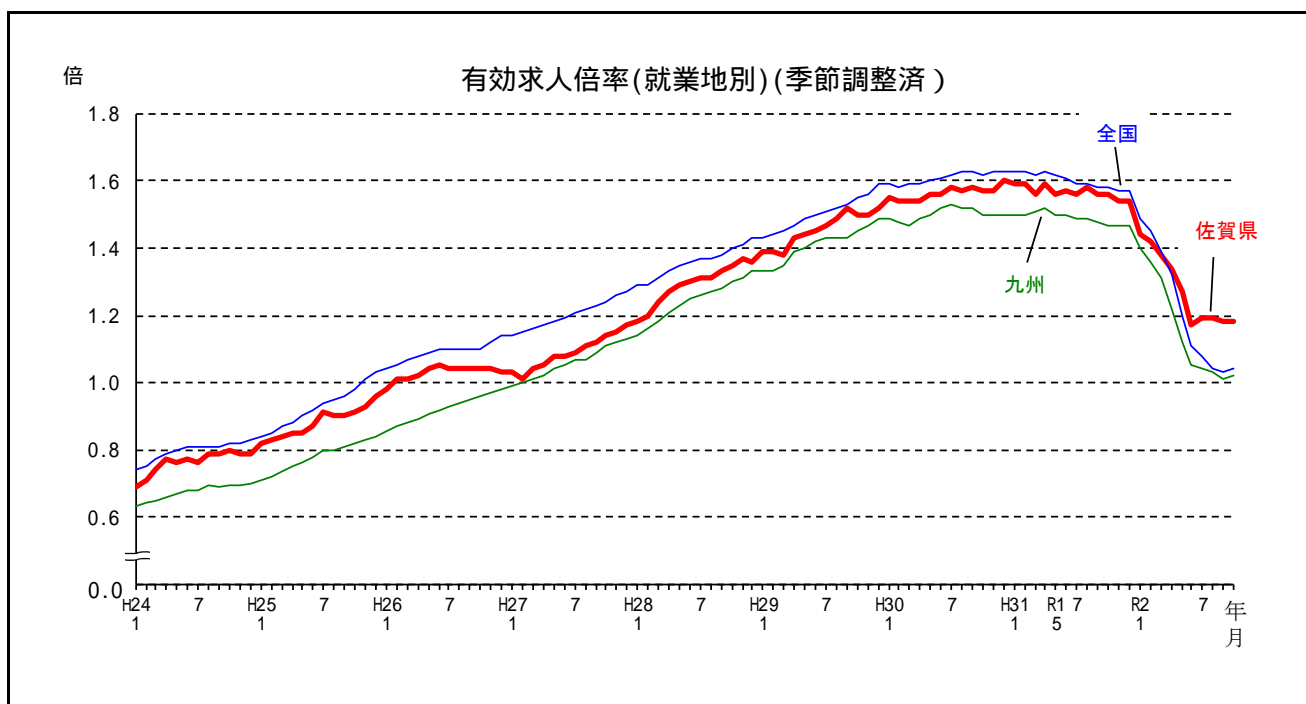
10月は、1.04倍で前年同月を0.24ポイント下回り、16ヵ月連続で前年同月を下回った。また、前月比は0.02ポイント上回った。

(5) 雇用労働 (続き)

有効求人倍率(就業地別)(季節調整済) (倍)

年 月	有効求人倍率		
	佐賀県	九州	全国
令和元年 5月	1.56	1.50	1.62
6	1.57	1.50	1.61
7	1.56	1.49	1.59
8	1.58	1.49	1.59
9	1.56	1.48	1.58
10	1.56	1.47	1.58
11	1.54	1.47	1.57
12	1.54	1.47	1.57
2年 1月	1.44	1.40	1.49
2	1.42	1.36	1.45
3	1.38	1.31	1.39
4	1.34	1.22	1.32
5	1.27	1.12	1.20
6	1.17	1.05	1.11
7	1.19	1.04	1.08
8	1.19	1.03	1.04
9	1.18	1.01	1.03
10	1.18	1.02	1.04

厚生労働省『一般職業紹介状況』
パートタイムを含む。九州には沖縄を含む。



10月は、1.18倍で前年同月を0.38ポイント下回り、14ヵ月連続で前年同月を下回った。また、前月比は同水準であった。

(6) 企業倒産

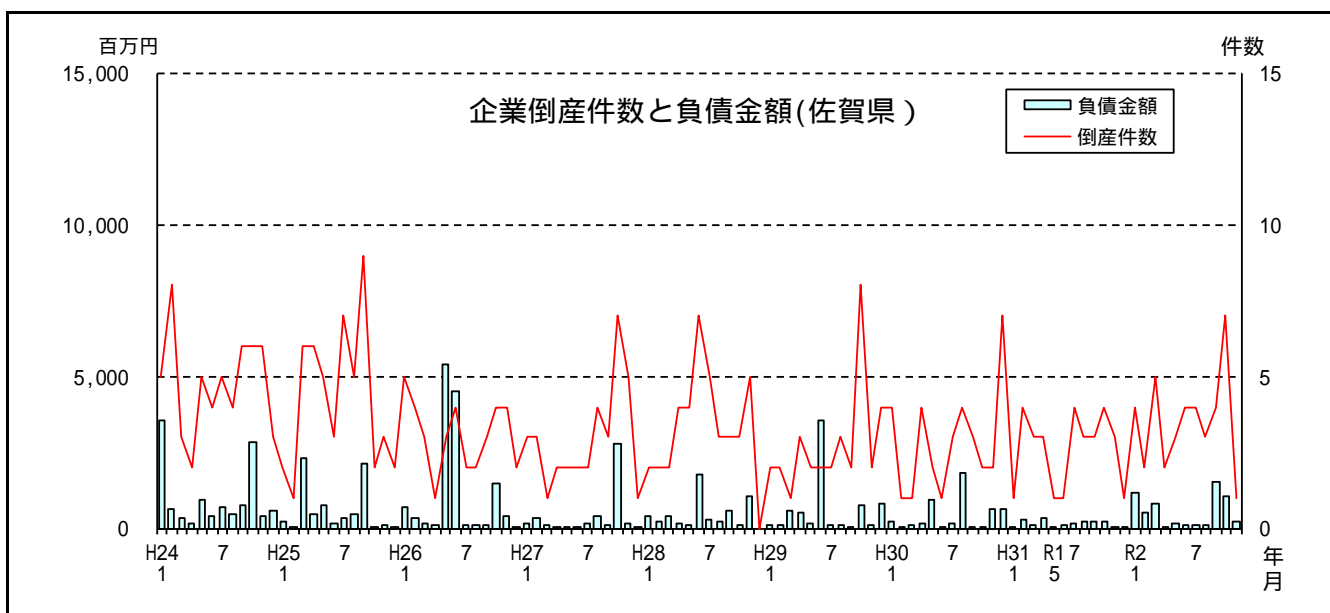
企業倒産件数、負債金額

(件、百万円、%)

年月	佐賀県				累計件数対前年同月増減率			累計金額対前年同月増減率		
	件数	累計件数	金額	累計金額	佐賀県	九州	全国	佐賀県	九州	全国
平成27年		35		4,468	-5.4	0.0	-9.4	-66.5	-16.8	12.7
28		40		5,300	14.3	-14.9	-4.1	18.6	13.1	-5.0
29		33		6,983	-17.5	-9.6	-0.5	31.8	-21.8	57.9
30		34		4,863	3.0	13.1	-2.0	-30.4	3.5	-53.1
令和元年		31		1,770	-8.8	10.2	1.8	-63.6	-4.1	-4.2
令和元年 6月	1	13	98	846	0.0	8.5	-3.8	-41.1	14.9	2.1
7	4	17	168	1,014	6.3	9.6	-1.2	-37.6	-4.7	-0.4
8	3	20	238	1,252	0.0	7.0	-1.3	-63.7	-20.8	-3.8
9	3	23	202	1,454	0.0	9.9	0.1	-58.5	-19.5	-9.3
10	4	27	214	1,668	8.0	7.0	0.8	-52.9	-22.7	-10.8
11	3	30	42	1,710	11.1	7.1	0.9	-59.3	-12.6	-9.7
12	1	31	60	1,770	-8.8	10.2	1.8	-63.6	-4.1	-4.2
2年 1月	4	4	1,158	1,158	300.0	8.1	16.1	9550.0	81.8	-25.9
2	2	6	548	1,706	20.0	14.7	13.5	496.5	60.6	-46.1
3	5	11	839	2,545	37.5	6.5	12.9	569.7	12.5	-34.5
4	2	13	40	2,585	18.2	8.0	13.5	255.1	8.4	-21.3
5	3	16	169	2,754	33.3	-1.4	-1.1	268.2	21.2	-21.8
6	4	20	127	2,881	53.8	-0.9	0.3	240.5	15.3	-13.8
7	4	24	98	2,979	41.2	-5.3	-0.1	193.8	13.8	-11.4
8	3	27	90	3,069	35.0	-5.2	-0.3	145.1	16.6	-11.9
9	4	31	1,518	4,587	34.8	-7.6	-2.4	215.5	19.7	-14.7
10	7	38	1,076	5,663	40.7	-8.1	-4.4	239.5	18.9	-14.4
11	1	39	198	5,861	30.0	-9.1	-6.1	242.7	2.6	-14.6

(株)東京商工リサーチ『全国企業倒産状況』

負債金額1千万円以上。九州には沖縄を含む。



11月は、倒産件数1件、負債金額1億98百万円、前年同月と比べて件数は2件減で、金額は1億56百万円上回った。また、前月と比べて件数は6件減で、金額は8億78百万円下回った。

(7) 物 価
消費者物価指数

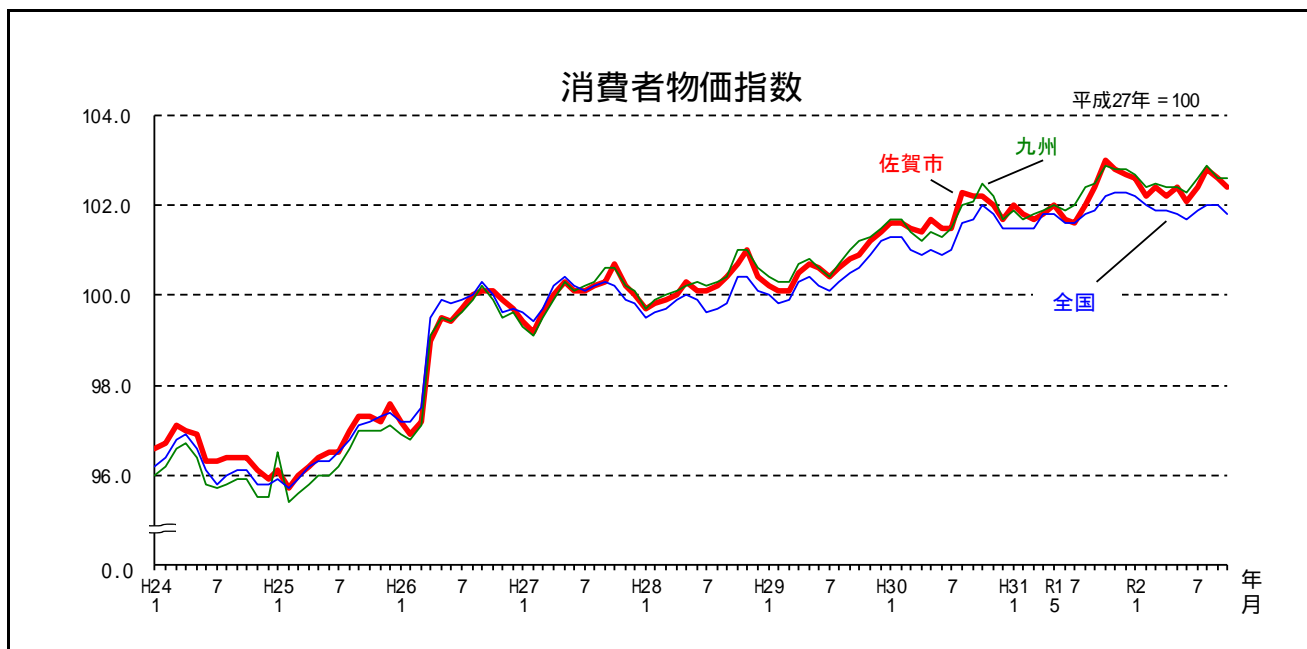
平成27年 = 100

(%)

年 月	指 数			対 前 月 増 減 率			対 前 年 同 月 増 減 率		
	佐 賀 市	九 州	全 国	佐 賀 市	九 州	全 国	佐 賀 市	九 州	全 国
平成27年平均	100.0	100.0	100.0				0.9	1.1	0.8
28	100.2	100.3	99.9				0.2	0.3	-0.1
29	100.6	100.8	100.4				0.4	0.5	0.5
30	101.8	101.7	101.3				1.1	0.9	1.0
令和元年平均	102.1	102.2	101.8				0.3	0.5	0.5
令和元年 5月	102.0	102.0	101.8	0.2	0.1	0.0	0.3	0.6	0.7
6	101.7	101.9	101.6	-0.3	0.0	-0.1	0.1	0.7	0.7
7	101.6	102.0	101.6	-0.1	0.0	-0.1	0.1	0.5	0.5
8	102.0	102.4	101.8	0.5	0.5	0.3	-0.2	0.4	0.3
9	102.4	102.5	101.9	0.3	0.1	0.1	0.2	0.4	0.2
10	103.0	102.9	102.2	0.6	0.4	0.3	0.8	0.4	0.2
11	102.8	102.8	102.3	-0.1	-0.2	0.1	0.8	0.6	0.5
12	102.7	102.8	102.3	-0.2	0.0	0.0	0.9	1.0	0.8
2年 1月	102.6	102.7	102.2	-0.1	-0.1	-0.1	0.6	0.8	0.7
2	102.2	102.4	102.0	-0.4	-0.2	-0.2	0.4	0.7	0.4
3	102.4	102.5	101.9	0.1	0.1	0.0	0.7	0.7	0.4
4	102.2	102.4	101.9	-0.1	-0.1	-0.1	0.4	0.5	0.1
5	102.4	102.4	101.8	0.1	0.0	0.0	0.4	0.4	0.1
6	102.1	102.3	101.7	-0.2	0.0	-0.1	0.5	0.4	0.1
7	102.4	102.6	101.9	0.2	0.2	0.1	0.8	0.6	0.3
8	102.8	102.9	102.0	0.4	0.3	0.2	0.7	0.4	0.2
9	102.6	102.6	102.0	-0.2	-0.2	-0.1	0.2	0.1	0.0
10	102.4	102.6	101.8	-0.2	0.0	-0.1	-0.6	-0.3	-0.4

統計分析課『消費者物価指数』

九州には沖縄（那覇市）を含む。



10月は、102.4で前年同月比0.6%減となった。また、前月比は0.2%減となった。

(8) 金融

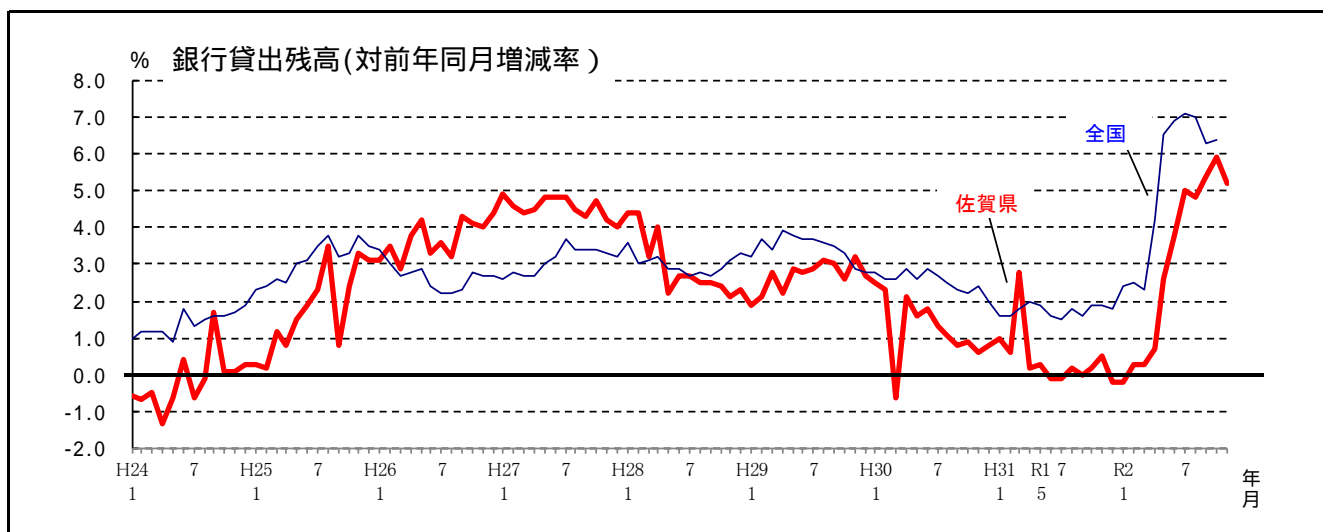
金融機関別貸出残高(佐賀県)

貸出約定平均金利

年月末	合計					(億円、%)		年月	地方銀行 全国
	銀行	信用 金庫	信用 組合	銀行対前年 同月増減率					
				前月比	佐賀県	全国			
平成27年	15,494	12,611		2,275	608	4.0	3.2	平成27年	1.178
28	15,824	12,907		2,307	610	2.3	3.3	28	1.069
29	16,228	13,257		2,352	619	2.7	2.8	29	1.006
30	16,411	13,367		2,397	647	0.8	2.0	30	0.946
令和元年	16,426	13,344		2,434	648	-0.2	1.8	令和元年	0.898
令和元年 6月	16,272	13,240	0.0	2,390	642	-0.1	1.6	令和元年 6月	0.919
7	16,269	13,248	0.1	2,379	642	-0.1	1.5	7	0.914
8	16,363	13,322	0.6	2,401	640	0.2	1.8	8	0.912
9	16,280	13,229	-0.7	2,405	646	0.0	1.6	9	0.909
10	16,250	13,211	-0.1	2,402	637	0.2	1.9	10	0.905
11	16,345	13,290	0.6	2,417	638	0.5	1.9	11	0.904
12	16,426	13,344	0.4	2,434	648	-0.2	1.8	12	0.898
2年 1月	16,332	13,274	-0.5	2,420	638	-0.2	2.4	2年 1月	0.893
2	16,375	13,324	0.4	2,411	640	0.3	2.5	2	0.892
3	16,387	13,328	0.0	2,408	651	0.3	2.3	3	0.886
4	16,381	13,313	-0.1	2,420	648	0.7	4.2	4	0.879
5	16,751	13,586	2.1	2,498	667	2.6	6.5	5	0.868
6	16,961	13,741	1.1	2,539	681	3.8	6.9	6	0.862
7	17,185	13,913	1.3	2,572	700	5.0	7.1	7	0.857
8	17,249	13,963	0.4	2,579	707	4.8	7.0	8	0.854
9	17,239	13,944	-0.1	2,588	707	5.4	6.3	9	0.854
10	17,302	13,991	0.3	2,598	713	5.9	6.4	10	0.851
11	17,287	13,976	-0.1	2,600	711	5.2			

佐賀：(一社)佐賀県銀行協会、佐賀県信用金庫協会、佐賀県信用組合協会提供
 全国：日本銀行『金融経済統計月報』
 暦年値は各年12月を採用。

全国：日本銀行『貸出約定平均金利の推移』
 貸出約定平均金利には当座貸越を含む。
 暦年値は各年12月を採用。



11月の銀行貸出残高は、1兆3,976億円で前年同月比5.2%増となり、10ヵ月連続で前年同月を上回った。また、前月比は、0.1%減となった。

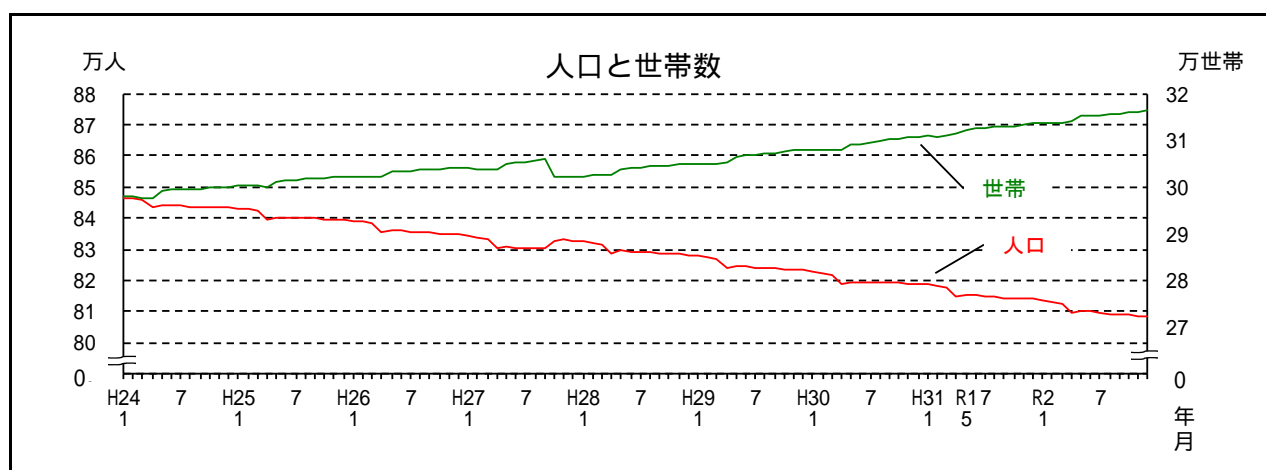
(9)人口
人口、世帯

年月	(人)			(世帯)		
	人口	対前月増減数	対前年増減数	世帯数	対前月増減数	対前年増減数
平成28年	828,388		-4,444	304,646		2,537
29	823,620		-4,768	307,514		2,868
30	819,110		-4,510	310,323		2,809
令和元年	814,211		-4,899	313,132		2,809
2	808,821		-5,390	315,905		2,773
令和元年 6月	815,164	-363	-4,401	312,566	240	3,224
7	814,781	-383	-4,645	312,745	179	3,096
8	814,681	-100	-4,752	313,020	275	3,063
9	814,433	-248	-4,879	313,049	29	2,905
10	814,211	-222	-4,899	313,132	83	2,809
11	814,036	-175	-4,975	313,408	276	2,724
12	814,025	-11	-4,727	313,712	304	2,904
2年 1月	813,590	-435	-5,036	313,742	30	2,839
2	813,170	-420	-4,929	313,810	68	2,945
3	812,457	-713	-5,282	313,695	-115	2,658
4	809,720	-2,737	-5,216	314,102	407	2,789
5	810,431	711	-5,096	315,129	1,027	2,803
6	809,964	-467	-5,200	315,224	95	2,658
7	809,486	-478	-5,295	315,445	221	2,700
8	809,248	-238	-5,433	315,639	194	2,619
9	809,102	-146	-5,331	315,768	129	2,719
10	808,821	-281	-5,390	315,905	137	2,773
11	808,575	-246	-5,461	316,092	187	2,684
12	808,395	-180	-5,630	316,328	236	2,616

統計分析課『佐賀県の推計人口』

27年の人口・世帯数は国勢調査の確定値。

年値は各年10月1日現在、月値は各月1日現在。



(人口) 12月は、808,395人で、前年同月比5,630人の減少となり、平成9年5月以降連続して、前年同月を下回った。また、前月比180人減少した。

(世帯) 12月は、316,328世帯で、前年同月比2,616世帯の増加となった。また、前月比236世帯増加した。

3 佐賀県景気動向指数

1 令和2年10月の動向

- ◆ 先行指数 **70.0%** …… 3か月連続で50%を上回った。
- ◆ 一致指数 **57.1%** …… 11か月振りに50%を上回った。
- ◆ 遅行指数 **33.3%** …… 2か月連続で50%を下回った。

〈個別指標の動向〉

	+ となった指標		- となった指標		保ち合い(0)
《先行系列》 採用系列数 10 拡張系列数 7.0 指 数 70.0	所定外労働時間数 新規求人数 鉱工業生産指数(生産財) 乗用車新車登録台数 鉱工業在庫率(生産財・逆) 新設住宅着工戸数 銀行貸出残高(☆)	4か月連続 4か月連続 3か月連続 4か月連続 3か月連続 5か月振り 8か月連続	企業倒産件数(逆) 不渡手形金額(逆) 手形交換金額(☆)	3か月振り 2か月連続 2か月連続	
《一致系列》 採用系列数 7 拡張系列数 4.0 指 数 57.1	就職率 鉱工業生産指数(総合) 鉱工業出荷指数(総合) 大型店売上高(☆)	8か月振り 7か月振り 2か月振り 2か月振り	有効求人倍率(就業地別) 着工建築物床面積(産業用) 輸入総額(唐津港+伊万里港)	2か月振り 2か月振り 2か月振り	
《遅行系列》 採用系列数 6 拡張系列数 2.0 指 数 33.3	常用雇用指数 陶磁器生産重量	4か月振り 2か月振り	雇用保険受給実人員(逆) 消費者物価指数(☆) 鉱工業在庫指数(総合) 銀行預貸率	6か月連続 2か月連続 3か月連続 2か月連続	

(逆)は逆サイクルを示す。

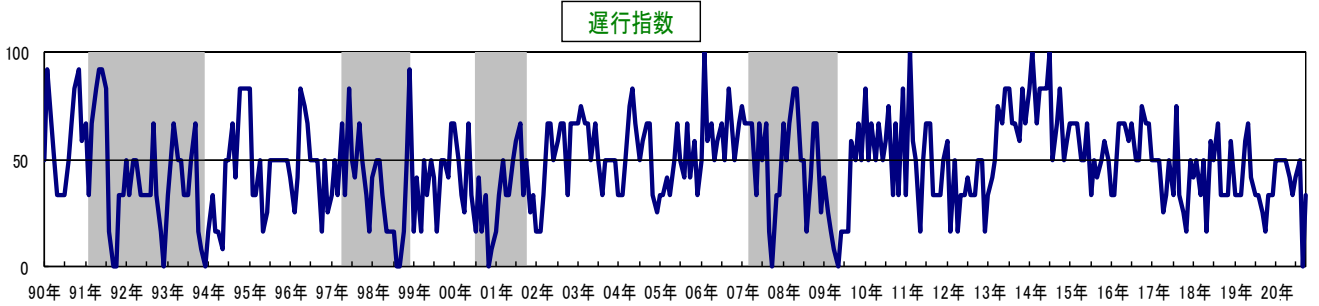
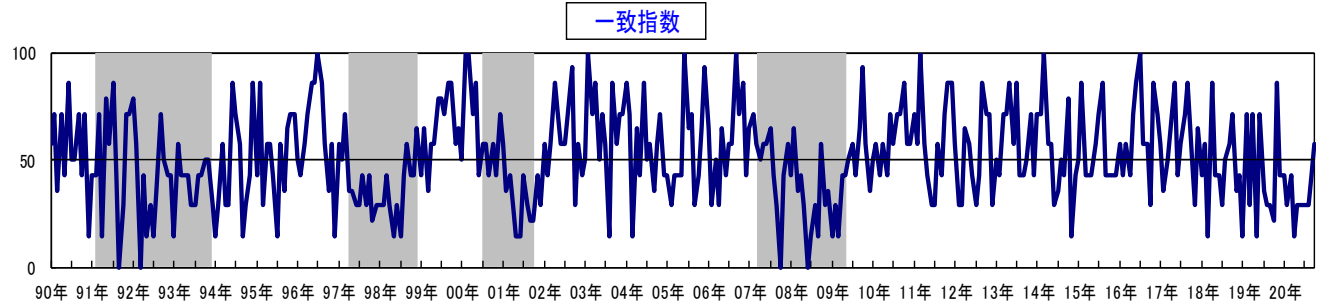
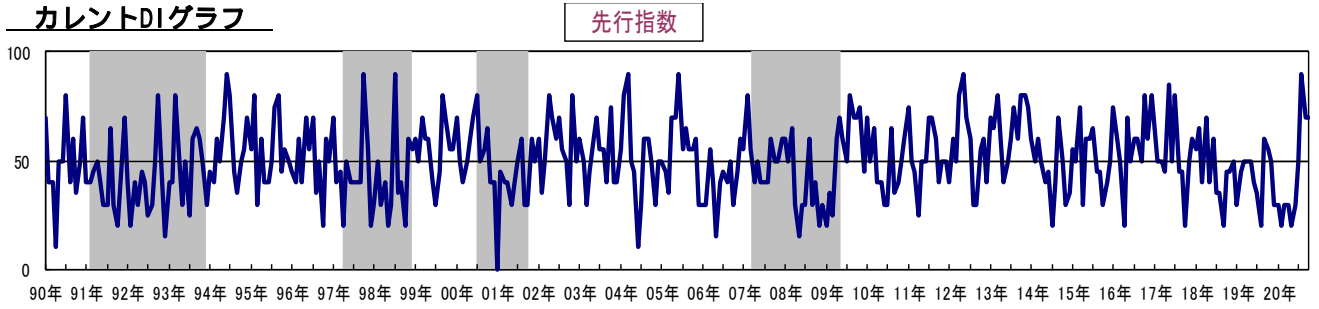
(☆)は対前年同月比で、その他はセンサス局法により季節調整を行っている。

景気動向指数(DI: Diffusion Index)の見方

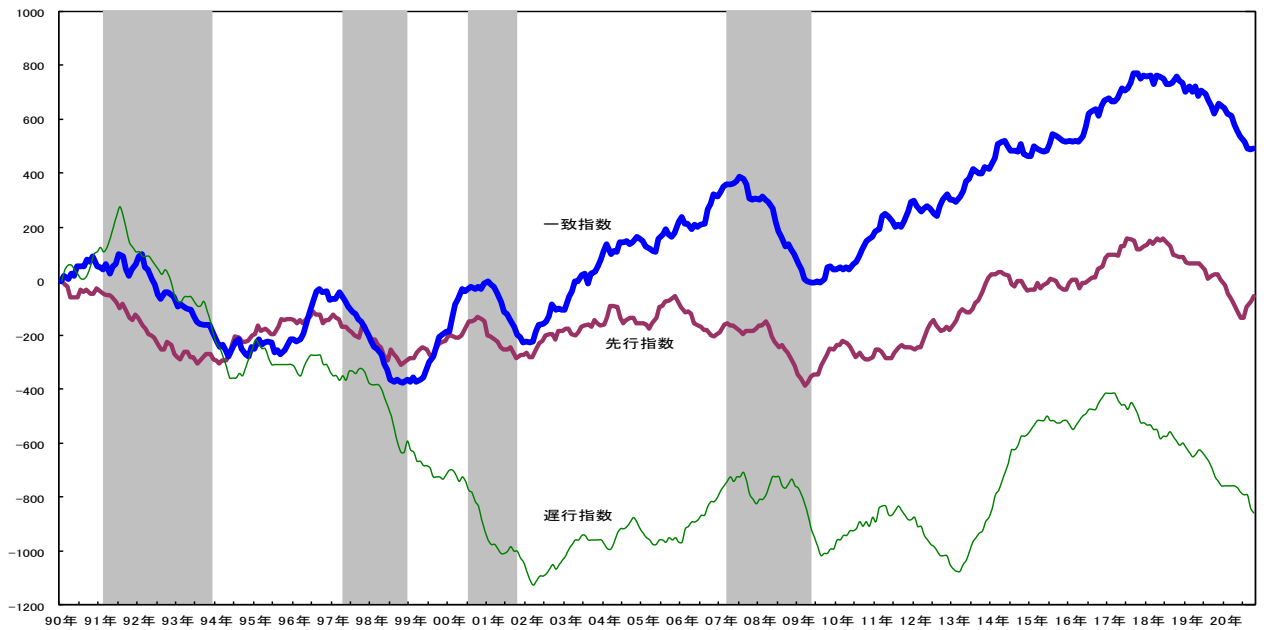
- ★ DIは、景気の動きを各種の指標によって総合的にとらえようとするもので、各系列で採用指標のうち3か月前と比較して増加している系列(+)が何%を占めているかを表したものです。各系列において、指数の計算方法は次式によります。

$$\text{指数} = (\text{「+」の指標数} + 0.5 \times \text{保ち合い「0」の指標数}) \div \text{当該採用指標数} \times 100$$
- ★ DIには3つの指標があり、それぞれ下記のような特徴があります。
 「先行指数」 …… 景気に対し先行して動き、景気の先行きを予測する。
 「一致指数」 …… 景気に対しほぼ一致して動き、景気の現状を示す。
 「遅行指数」 …… 景気に対し遅れて動き、景気の動きを確認する。
- ★ 一致指数が基調的に50%を上回って推移している時期は景気拡張期、50%を下回って推移している時期は景気後退期と判断します。
 なお、値そのものの大きさは景気変動の大きさないし振幅を示すものではありません。

カレントDIグラフ



累積DIグラフ



シャドー部分は景気後退期を示す。

$$\text{今月の累積DI} = \text{先月の累積DI} + (\text{今月のDI} - 50)$$