

平成 25 年 度

教育統計調査結果報告書

学 校 基 本 調 査 編

佐 賀 県

ま え が き

学校基本調査は、学校教育行政の基礎資料を得ることを目的として毎年度実施している文部科学省所管の統計法に基づく基幹統計であり、この報告書は平成25年度における佐賀県の調査結果を収録したものです。

調査の結果、小・中学校、高等学校の児童・生徒数はいずれも前年度より減少しており、少子化傾向を反映して今後とも減少が続くものと予想されます。

この調査結果が、教育行政に携わる方を始め、関係各位に広く御利用いただければ幸いです。

本調査の実施にあたり、格別の御協力をいただきました方々に対し、深く感謝の意を表します。

平成 26年 3月

佐賀県経営支援本部統計調査課長

目 次

利用者のために	1
調査結果の概要	
1 小 学 校	4
2 中 学 校	6
3 高 等 学 校	8
4 特別支援学校	11
5 幼 稚 園	13
6 専 修 学 校	15
7 各 種 学 校	18
8 大 学	20
9 短 期 大 学	23
10 中学校の卒業後の状況	25
11 高等学校の卒業後の状況	31
12 特別支援学校の卒業後の状況	40
13 不就学学齢児童・生徒	42
14 小・中学校の理由別長期欠席者の状況	43
15 総 括 表	44
統 計 表	45

利用者のために

I 利用上の注意

- 1 本報告書の数値は、国立校（国立大学法人の設置する学校）を含めた数値を計上した。
- 2 本年の全国及び都道府県の数値は、文部科学省報告書数値による。
- 3 比率算出については、小数第2位を四捨五入した。
- 4 統計表の中の記号は、次のように使う。

「 - 」 計数がない場合

「 … 」 計数があり得ない場合、又は計数を入手していない場合

「 △ 」 減少を示す

「 0.0 」 計数が単位未満の場合

5 専修学校と各種学校

両者とも、学校教育法にもとづく教育施設で、職業若しくは實際生活に必要な能力を養成し、又は教養の向上を図ることを目的とするものであるが、主な違いを下の表で示す。

区 分	専 修 学 校	各 種 学 校
修業年限	1年以上	1年以上とする。ただし、簡易に習得できる技術・技芸等の課程については3か月以上、1年未満とすることができる。
授業時間 授業時数	1年間にわたり、学科ごとに800時間以上であること。 ただし、夜間学科等にあつては修業年限に応じて450時間以上とすることができる。	1年以上の場合は1年間にわたり680時間以上、1年未満では修業期間に応じて授業時数を減じて定めるものとする。
そ の 他	教育を受けるものが常時40人以上であること。	

6 専修学校の課程

- (1) 高等課程 中学校若しくはこれに準ずる学校を卒業した者、又はこれに準ずる学力があると認められた者に対して行う課程。
- (2) 専門課程 高等学校若しくはこれに準ずる学校を卒業した者、又はこれに準ずる学力があると認められた者に対して行う課程。
- (3) 一般課程 高等課程又は専門課程の教育以外の教育を行う課程。

II 学校基本調査の概要

1 調査の目的

この調査は、学校に関する基本的事項を調査し、学校教育行政上の基礎資料を得ることを目的とする。

2 調査の範囲

国・公・私立の小学校、中学校、高等学校、特別支援学校、幼稚園、専修学校及び各種学校

3 調査の種類及び調査事項

- (1) 学校調査 学校数、学級数、児童生徒数、園児数、教職員数等
- (2) 学校施設調査 国・公立の専修学校、各種学校及び私立の高等学校以下の学校の建物・土地面積
- (3) 不就学学齢児童生徒調査 就学免除者、就学猶予者等
- (4) 卒業後の状況調査 進学、就職等の状況
- (5) 学校通信教育調査 学校数、生徒数、教職員数等

4 調査期日 平成25年5月1日

5 用語の意味

- (1) 学級数 平成25年5月1日現在認可を受け、または届け出をしている等正規の手続きをしている学級数をいう。
- (2) 児童生徒数 平成25年5月1日現在当該学校の在学者として指導要録が作成されている者の数をいう。
- (3) 単式学級 同学年の児童生徒で編成されている学級をいう。
- (4) 複式学級 2以上の学年の児童生徒で編成されている学級をいう。
- (5) 特別支援学級 学校教育法第81条第2項各号に該当する児童生徒で編成されている学級をいう。
- (6) 長期欠席者 平成25年3月31日現在の在学者のうち、平成24年4月1日から平成25年3月31日までの1年間に連続または断続して30日以上欠席した児童生徒をいう。
- (7) 就園率 $\text{幼稚園修了者数} \div \text{小学校1年在籍児童数} \times 100$
- (8) 就学免除者及び就学猶予者 平成25年5月1日現在、市町村教育委員会から就学の免除又は猶予を受けている者をいう。
- (9) 卒業生 平成25年3月に中学校または高等学校の本科を卒業した者をいう。
- (10) 高等学校等進学者 中学校卒業生のうち、高等学校の本科（全日制、定時制及び通信制）及び別科、高等専門学校、特別支援学校高等部の本科及び別科に入学した者をいう。（就職しながら進学したものを含む。）
- (11) 大学等進学者 高等学校卒業生のうち、大学(学部)、短期大学(本科)、大学・短期大学の通信教育部(正規の課程)及び放送大学(本科履修制)、大学・短期大学(別科)、高等学校(専攻科)及び特別支援

学校高等部(専攻科)に入学した者をいう。(就職しながら進学した者を含む。)

- (12) 専修学校進学者 中学校卒業者については、専修学校の高等課程に入学した者をいう。高等学校卒業者については、専修学校の専門課程に入学した者をいう。(就職しながら進学した者を含む。)
- (13) 専修学校等入学者 中学校卒業者については、専修学校の一般課程、各種学校に入学した者をいう。高等学校卒業者については、専修学校の一般課程及び高等課程、各種学校に入学した者をいう。(就職しながら専修学校に入学した者を含む。)
- (14) 公共職業能力開発施設等入学者 公共職業能力開発施設等に入学した者をいう。(就職しながら入学した者を含む。)
- (15) 就職者 進学者及び専修学校等に入学した者以外で給料、賃金、利潤、報酬、その他経常的収入を得る仕事に就いた者をいう。自家自営業に就いた者は含めるが、家事の手伝いや臨時的な仕事に就いた者は含めない。
- (16) 一時的な仕事に就いた者 臨時的な収入を目的とする仕事に就いた者をいう。
- (17) 左記以外の者 家事手伝いをしている者、外国の高等学校・大学等に入学した者、その他(10)～(15)(高等学校卒業者は(11)～(16))に含まれない者をいう。
- (18) 職業別就職者数 就職者個人の仕事の種類を「日本標準職業分類」により分類したもの。
- (19) 産業別就職者数 就職先の事業所の主な産業を「日本標準産業分類」により分類したもの。
- (20) 就職者総数 就職者+進学者のうち就職している者+専修学校等の入学者、公共職業能力開発施設等入学者のうち就職している者
- (21) 高等学校等進学率 $\text{高等学校等進学者数} \div \text{中学校卒業者総数} \times 100$
- (22) 大学等進学率 $\text{大学等進学者数} \div \text{高等学校卒業者総数} \times 100$
- (23) 就職率 $\text{就職者総数} \div \text{卒業者総数} \times 100$
- (24) 産業分類
- 第1次産業 「農業， 林業」「漁業」
- 第2次産業 「鉱業， 採石業， 砂利採取業」「建設業」「製造業」
- 第3次産業 「電気・ガス・熱供給・水道業」「情報通信業」
- 「運輸業， 郵便業」「卸売業， 小売業」「金融業， 保険業」
- 「不動産業， 物品賃貸業」「学術研究， 専門・技術サービス業」
- 「宿泊業， 飲食サービス業」「生活関連サービス業， 娯楽業」
- 「教育， 学習支援業」「医療， 福祉」「複合サービス事業」
- 「サービス業(他に分類されないもの)」
- 「公務(他に分類されるものを除く)」
- その他 「分類不能の産業」「就職先の産業別が不明の者」

調査結果の概要

1 小学校

- (1) 学校数は176校(本校164校、分校12校)で、前年度より5校減少している。
- ・国立の学校数は1校で、前年度と同数となっている。
 - ・公立の学校数は175校で、前年度より5校減少している。
 - ・特別支援学級のある学校は147校で、前年度より3校減少していて、全学校に占める割合は83.5%となっている。

表-1 小学校の設置者別学校数等 (単位：校)

年度	計			内 訳				特別支援学級 のある学校 (再掲)
	計	本校	分校	国立	公 立			
				本校	計	本校	分校	
14	203	179	24	1	202	178	24	131
15	198	177	21	1	197	176	21	132
16	196	176	20	1	195	175	20	134
17	194	176	18	1	193	175	18	136
18	194	176	18	1	193	175	18	135
19	194	175	19	1	193	174	19	138
20	192	176	16	1	191	175	16	141
21	189	176	13	1	188	175	13	142
22	184	172	12	1	183	171	12	145
23	181	169	12	1	180	168	12	145
24	181	169	12	1	180	168	12	150
25	176	164	12	1	175	163	12	147

- (2) 学級数は2,063学級で、前年度より10学級減少している。
- ・1学級あたりの児童数は23.5人で、前年度より0.3人減少している。
 - ・特別支援学級は317学級で、前年度より30学級増加し、全学級数に占める割合は15.4%となっている。

表-2 小学校の学級数 (単位：学級)

年度	計			単式学級			複式学級	特別支援学級
	計	国立	公立	計	国立	公立	公立	公立
14	2,109	18	2,091	1,910	18	1,892	49	150
15	2,083	18	2,065	1,887	18	1,869	43	153
16	2,077	18	2,059	1,878	18	1,860	41	158
17	2,093	18	2,075	1,878	18	1,860	47	168
18	2,090	18	2,072	1,867	18	1,849	45	178
19	2,078	18	2,060	1,839	18	1,821	51	188
20	2,082	18	2,064	1,839	18	1,821	51	192
21	2,068	18	2,050	1,814	18	1,796	53	201
22	2,044	18	2,026	1,787	18	1,769	47	210
23	2,045	18	2,027	1,771	18	1,753	41	233
24	2,073	18	2,055	1,741	18	1,723	45	287
25	2,063	18	2,045	1,709	18	1,691	37	317

- (3) 児童数は48,513人(男24,822人、女23,691人)で、前年度より856人(1.7%)減少している。
- ・児童数は昭和59年度以降毎年減少している。
 - ・小学校第1学年の児童数は7,838人で、前年度より161人(2.1%)増加している。

表-3 小学校の児童数

(単位：人)

年度	計			1学年	2学年	3学年	4学年	5学年	6学年
	計	国立	公立						
14	56,354	706	55,648	8,983	9,310	9,216	9,415	9,608	9,822
15	55,525	709	54,816	8,971	8,988	9,337	9,202	9,426	9,601
16	55,005	712	54,293	8,982	9,003	9,014	9,359	9,200	9,447
17	54,400	710	53,690	8,817	8,963	9,022	9,023	9,371	9,204
18	53,978	707	53,271	8,744	8,849	8,982	9,026	9,022	9,355
19	53,344	702	52,642	8,678	8,748	8,858	9,014	9,009	9,037
20	53,026	699	52,327	8,656	8,690	8,773	8,872	9,022	9,013
21	52,382	695	51,687	8,274	8,665	8,717	8,793	8,889	9,044
22	51,448	695	50,753	8,030	8,282	8,682	8,740	8,796	8,918
23	50,505	693	49,812	7,922	8,040	8,286	8,677	8,747	8,833
24	49,369	682	48,687	7,677	7,932	8,033	8,291	8,669	8,767
25	48,513	673	47,840	7,838	7,692	7,940	8,039	8,323	8,681

- (4) 教員数(本務者)は3,334人(男1,221人、女2,113人)で、前年度より19人(0.6%)減少している。
- ・全教員数(本務者)のうち、女性教員の占める割合は63.4%で、前年度より0.1ポイント減少している。
 - ・本務教員1人当たりの児童数は14.6人で、前年度より0.1人減少している。

表-4 小学校の本務教員数

(単位：人・%)

年度	計			男			女			女性教員の割合	
	計	国立	公立	計	国立	公立	計	国立	公立	佐賀	全国
14	3,358	23	3,335	1,281	17	1,264	2,077	6	2,071	61.9	62.6
15	3,315	23	3,292	1,269	17	1,252	2,046	6	2,040	61.7	62.7
16	3,269	23	3,246	1,261	18	1,243	2,008	5	2,003	61.4	62.7
17	3,319	23	3,296	1,278	19	1,259	2,041	4	2,037	61.5	62.7
18	3,332	23	3,309	1,274	19	1,255	2,058	4	2,054	61.8	62.7
19	3,332	24	3,308	1,259	17	1,242	2,073	7	2,066	62.2	62.7
20	3,356	25	3,331	1,255	17	1,238	2,101	8	2,093	62.6	62.8
21	3,349	25	3,324	1,242	18	1,224	2,107	7	2,100	62.9	62.8
22	3,312	25	3,287	1,222	17	1,205	2,090	8	2,082	63.1	62.8
23	3,308	25	3,283	1,224	17	1,207	2,084	8	2,076	63.0	62.8
24	3,353	25	3,328	1,224	17	1,207	2,129	8	2,121	63.5	62.7
25	3,334	25	3,309	1,221	18	1,203	2,113	7	2,106	63.4	62.5

2 中学校

- (1) 学校数は99校で、前年度より4校減少している。
- ・国立の学校数は1校で、前年度と同数となっている。
 - ・公立の学校数（県立4校を含む）は92校で、前年度より4校減少している。
 - ・私立の学校数は6校で、前年度と同数となっている。
 - ・特別支援学級のある学校は74校で、前年度より2校減少し、全学校に占める割合は74.7%となっている。

表-5 中学校の設置者別学校数等

(単位：校)

年度	計			内訳					特別支援学級のある学校（再掲）
				国立	公立		私立		
	計	本校	分校	本校	計	本校	分校	本校	
14	100	100	—	1	94	94	—	5	64
15	101	101	—	1	95	95	—	5	67
16	99	99	—	1	93	93	—	5	68
17	99	99	—	1	93	93	—	5	68
18	100	100	—	1	94	94	—	5	70
19	103	102	1	1	97	96	1	5	69
20	103	102	1	1	97	96	1	5	68
21	103	102	1	1	97	96	1	5	71
22	103	102	1	1	96	95	1	6	72
23	103	102	1	1	96	95	1	6	74
24	103	102	1	1	96	95	1	6	76
25	99	98	1	1	92	91	1	6	74

- (2) 学級数は972学級で、前年度より3学級減少している。
- ・1学級当たりの生徒数は27.8人で、前年度より0.1人減少している。
 - ・特別支援学級は141学級で、前年度より10学級増加している。
- また、全学級に占める割合は14.5%となっている。

表-6 中学校の学級数

(単位：学級)

年度	計				単式学級				複式学級	特別支援学級
	計	国立	公立	私立	計	国立	公立	私立	公立	公立
14	1,004	12	956	36	930	12	882	36	3	71
15	974	12	927	35	893	12	846	35	4	77
16	957	12	907	38	877	12	827	38	3	77
17	948	12	898	38	868	12	818	38	3	77
18	940	12	888	40	856	12	804	40	3	81
19	945	12	893	40	858	12	806	40	4	83
20	938	12	885	41	848	12	795	41	4	86
21	940	12	889	39	847	12	796	39	3	90
22	946	12	893	41	849	12	796	41	3	94
23	949	12	896	41	842	12	789	41	4	103
24	975	12	917	46	839	12	781	46	5	131
25	972	12	913	47	826	12	767	47	5	141

- (3) 生徒数は27,042人(男14,040人、女13,002人)で、前年度より206人(0.76%)減少している。
- ・生徒数は、昭和63年度以降、毎年減少している。
 - ・中学校第1学年の生徒数は8,975人で、前年度より28人(0.3%)の減少、第2学年の生徒数は9,000人で60人(0.7%)の減少、第3学年は9,067人で118人(1.3%)の減少となっている。

表-7 中学校の生徒数

(単位：人)

年度	計	国立	公立	私立	1学年	2学年	3学年
14	31,385	476	29,677	1,232	10,077	10,475	10,833
15	30,540	472	28,785	1,283	10,005	10,064	10,471
16	29,860	476	28,104	1,280	9,783	10,016	10,061
17	29,466	477	27,681	1,308	9,665	9,789	10,012
18	28,873	478	27,109	1,286	9,434	9,665	9,774
19	28,649	476	26,838	1,335	9,562	9,427	9,660
20	28,171	476	26,374	1,321	9,187	9,552	9,432
21	27,833	476	26,167	1,190	9,098	9,194	9,541
22	27,474	477	25,815	1,182	9,203	9,096	9,175
23	27,345	476	25,614	1,255	9,064	9,188	9,093
24	27,248	475	25,441	1,332	9,003	9,060	9,185
25	27,042	473	25,203	1,366	8,975	9,000	9,067

- (4) 教員数(本務者)は2,250人(男1,207人、女1,043人)で、前年度より23人(1.0%)減少している。
- ・全教員数(本務者)のうち、女性教員の占める割合は46.4%で、前年度より0.2%減少している。
 - ・本務教員1人当たりの生徒数は12.0人で、前年度と同数となっている。

表-8 中学校の本務教員数

(単位：人・%)

年度	計				男				女				女性教員の割合	
	計	国立	公立	私立	計	国立	公立	私立	計	国立	公立	私立	佐賀	全国
14	2,251	23	2,148	80	1,223	19	1,141	63	1,028	4	1,007	17	45.7	40.9
15	2,225	23	2,119	83	1,203	18	1,123	62	1,022	5	996	21	45.9	41.0
16	2,169	23	2,063	83	1,175	17	1,096	62	994	6	967	21	45.8	41.1
17	2,154	23	2,045	86	1,157	17	1,078	62	997	6	967	24	46.3	41.2
18	2,147	23	2,035	89	1,154	17	1,073	64	993	6	962	25	46.3	41.4
19	2,178	35	2,055	88	1,161	23	1,073	65	1,017	12	982	23	46.7	41.4
20	2,183	35	2,053	95	1,170	24	1,079	67	1,013	11	974	28	46.4	41.5
21	2,217	36	2,090	91	1,188	22	1,100	66	1,029	14	990	25	46.4	41.7
22	2,240	37	2,098	105	1,198	23	1,100	75	1,042	14	998	30	46.5	41.9
23	2,246	24	2,115	107	1,203	16	1,113	74	1,043	8	1,002	33	46.4	42.1
24	2,273	24	2,136	113	1,213	15	1,121	77	1,060	9	1,015	36	46.6	42.3
25	2,250	24	2,116	110	1,207	15	1,122	70	1,043	9	994	40	46.4	42.5

3 高等学校

a 全日制課程・定時制課程

- (1) 学校数は45校(本校のみ)で、前年度と同数になっている。
- ・課程別の学校数は、全日制課程のみを置く学校は38校で、全日制・定時制の両課程を併置している学校は7校となっている。
 - ・公立の学校は36校で、前年度と同数となっている。
 - ・私立の学校は9校で、前年度と同数になっている。
 - ・中高一貫教育を行う学校数は併設型が9校で、前年度と同数になっている。

表-9 高等学校の設置者別学校数 (単位：校)

年度	計	公立			私立 本校
		計	本校	分校	
14	46	38	38	-	8
15	46	38	38	-	8
16	46	38	38	-	8
17	47	39	39	-	8
18	47	39	39	-	8
19	46	38	38	-	8
20	46	38	38	-	8
21	44	36	36	-	8
22	45	36	36	-	9
23	45	36	36	-	9
24	45	36	36	-	9
25	45	36	36	-	9

- (2) 生徒数は26,006人{全日制課程25,658人(公立19,470人、私立6,188人)、定時制課程348人}で、前年度より234人減少している。
- ・全生徒数のうち、全日制課程の生徒が占める割合は、98.7%となっている。
 - ・定時制課程の生徒数は、前年度より54人(13.4%)減少している。

表-10 高等学校の課程別生徒数 (単位：人・%)

年度	計			全日制				定時制	私立の生徒の割合	
	計	公立	私立	計	公立	私立	うち本科	公立	佐賀	全国
14	33,711	26,535	7,176	33,108	25,932	7,176	7,080	603	21.3	29.2
15	32,406	25,438	6,968	31,799	24,831	6,968	6,873	607	21.5	29.3
16	31,093	24,280	6,813	30,475	23,662	6,813	6,721	618	21.9	29.4
17	29,808	23,245	6,563	29,182	22,619	6,563	6,439	626	22.0	29.6
18	29,043	22,632	6,411	28,480	22,069	6,411	6,268	563	22.1	29.7
19	28,336	22,123	6,213	27,793	21,580	6,213	6,069	543	21.9	29.7
20	27,843	21,745	6,098	27,332	21,234	6,098	5,950	511	21.9	29.8
21	27,168	21,274	5,894	26,661	20,767	5,894	5,755	507	21.7	29.8
22	27,006	21,075	5,931	26,497	20,566	5,931	5,796	509	22.0	29.8
23	26,477	20,560	5,917	26,025	20,108	5,917	5,779	452	22.3	29.9
24	26,240	20,241	5,999	25,838	19,839	5,999	5,852	402	22.9	30.4
25	26,006	19,818	6,188	25,658	19,470	6,188	6,038	348	23.8	30.8

- (3) 全生徒数のうち、全日制課程と定時制課程をあわせた本科の生徒数は、25,856人(99.4%)となっている。
- 本科の生徒数を学科別にみると、普通科が52.6%を占めており、次いで工業科15.3%、商業科14.3%、総合6.1%、農業科5.0%、家庭科3.9%、看護科1.2%の順となっている。
- ・小学科数は延べ103学科で、前年度に比べ6学科減少している。
 - ・全学科数に占める各学科の割合は、工業科30.1%(電気科、機械科、建築科等延べ31学科)、次いで普通科26.2%(延べ27学科)、商業科17.5%(商業科、情報処理科等延べ18学科)、農業科

10.7%(食品流通科、生産技術科等、延べ11学科)、家庭科7.8%(食品調理科、生活経営科等、延べ8学科)、総合学科3.9%(延べ4学科)、看護科1.9%(延べ2学科)、その他1.9%(理数科1学科、その他1学科)となっている。

表-11 高等学校の学科別生徒数

(単位：人)

年度	合計	本 科 (全 日 制 ・ 定 時 制)									専攻科
		計	普通	農業	工業	商業	家庭	看護	総合	その他	
14	33,711	33,615	17,954	1,511	5,066	5,418	1,497	461	1,142	566	96
15	32,406	32,311	17,358	1,523	4,692	4,982	1,397	436	1,340	583	95
16	31,093	31,001	16,699	1,485	4,335	4,649	1,269	425	1,536	603	92
17	29,808	29,684	16,102	1,445	4,201	4,318	1,151	406	1,496	565	124
18	29,043	28,900	15,744	1,405	4,135	4,149	1,089	389	1,452	537	143
19	28,336	28,192	15,416	1,397	4,121	4,005	1,076	379	1,408	390	144
20	27,843	27,695	15,020	1,402	4,125	3,898	1,047	371	1,409	423	148
21	27,168	27,029	14,496	1,400	4,118	3,822	1,066	361	1,405	361	139
22	27,006	26,871	14,367	1,408	4,095	3,786	990	370	1,424	431	135
23	26,477	26,339	13,976	1,371	4,036	3,726	973	360	1,482	415	138
24	26,240	26,093	13,767	1,319	3,988	3,712	995	354	1,541	417	147
25	26,006	25,856	13,601	1,284	3,955	3,694	1,011	313	1,587	411	150

(4) 本科の入学者数は8,804人(全日制課程8,721人、定時制課程83人)で、前年度より7人(0.1%)減少している。

表-12 高等学校の課程別・学科別入学者数

(単位：人)

区 分	全 日 制			定 時 制		
	入学者	うち他県の 中学卒業生	うち過年度 中学卒業生	入学者	うち他県の 中学卒業生	うち過年度 中学卒業生
合 計	8,721	297	6	83	8	14
公 立	計	6,539	146	3	83	8
	普通	3,245	33	2	24	-
	農業	440	5	-	-	-
	工業	1,026	83	1	39	8
	商業	920	18	-	20	-
	家庭	239	-	-	-	-
	看護	-	-	-	-	-
	その他	120	-	-	-	-
総 合	549	7	-	-	-	
私 立	計	2,182	151	3	-	-
	普通	1,370	121	1	-	-
	工業	276	7	-	-	-
	商業	326	9	1	-	-
	家庭	112	9	1	-	-
	看護	80	5	-	-	-
その他	18	-	-	-	-	

- (5) 教員数(本務者)は2,164人(男1,445人、女719人)で、前年度より21人(1.0%)減少している。
- ・全教員(本務者)のうち、女性教員の占める割合は33.2%で、前年度より0.3ポイント増加している。
 - ・本務教員1人当たりの生徒数は12.0人で、前年度と同数になっている。

表-13 高等学校の本務教員数

(単位：人・%)

年度	計			男			女			女性教員の割合	
	計	公立	私立	計	公立	私立	計	公立	私立	佐賀	全国
14	2,444	2,022	422	1,722	1,426	296	722	596	126	29.5	26.6
15	2,388	1,970	418	1,679	1,375	304	709	595	114	29.7	27.1
16	2,320	1,898	422	1,621	1,322	299	699	576	123	30.1	27.5
17	2,288	1,871	417	1,587	1,291	296	701	580	121	30.6	27.6
18	2,254	1,838	416	1,554	1,262	292	700	576	124	31.1	27.9
19	2,228	1,826	402	1,544	1,259	285	684	567	117	30.7	28.1
20	2,193	1,794	399	1,515	1,230	285	678	564	114	30.9	28.5
21	2,172	1,764	408	1,491	1,202	289	681	562	119	31.4	28.9
22	2,174	1,761	413	1,482	1,192	290	692	569	123	31.8	29.4
23	2,179	1,745	434	1,471	1,169	302	708	576	132	32.5	29.8
24	2,185	1,740	445	1,466	1,153	313	719	587	132	32.9	30.3
25	2,164	1,724	440	1,445	1,134	311	719	590	129	33.2	30.7

b 通信制課程

- (1) 学校数は1校(併置校)で、前年度と同数となっている。
- (2) 在学者数は1,408人(男699人、女709人)で、前年度より55人(3.8%)減少している。
このうち、59.7%(840人)は20歳以上となっている。
- ・平成24年度間の入学者は237人で、前年度より2人(0.9%)増加している。
 - ・平成24年度間の卒業生数は158人で、前年度より14人(9.7%)増加している。
このうち、58.9%(93人)は女子である。
 - ・平成24年度間の退学者数は、129人となっている。
- (3) 教員数は29人(本務29人、兼務者0人)で、前年度より1人(3.3%)減少している。

表-14 通信教育生徒数の推移

(単位：人)

年度	生徒数		
	計	男	女
14	1,958	1,062	896
15	1,940	1,059	881
16	1,930	1,065	865
17	1,917	1,045	872
18	1,832	986	846
19	1,818	958	860
20	1,778	916	862
21	1,707	880	827
22	1,615	817	798
23	1,486	770	716
24	1,463	734	729
25	1,408	699	709

表-15 通信教育入学者数(前年度間)

(単位：人)

年度間	生徒数		
	計	男	女
13	338	141	197
14	307	158	149
15	245	114	131
16	204	101	103
17	260	103	157
18	262	113	149
19	290	139	151
20	306	152	154
21	239	114	125
22	256	117	139
23	235	115	120
24	237	101	136

4 特別支援学校

(1) 特別支援学校は10校(国立1校、県立9校)で、前年度と同数になっている。

表-16 特別支援学校の学校数等

(単位：校・人)

年度	学校数			在学者数	教員数 (本務者)
	計	国立	公立		
14	8	1	7	724	622
15	8	1	7	721	638
16	8	1	7	750	641
17	8	1	7	772	632
18	8	1	7	766	635
19	9	1	8	797	674
20	9	1	8	846	677
21	9	1	8	860	678
22	10	1	9	908	708
23	10	1	9	961	946
24	10	1	9	995	784
25	10	1	9	1028	797

- (2) 学級数は326学級で、前年度より9学級減少している。
- ・ 幼稚部の学級数は5学級で、前年度より1学級減少している。
 - ・ 小学部の学級数は106学級で、前年度より14学級減少している。
 - ・ 中学部の学級数は96学級で、前年度より6学級減少している。
 - ・ 高等部の学級数は119学級で、前年度より12学級増加している。

表-17 特別支援学校の学校数・学級数

(単位：校・学級)

年度	学校数			学級数							
	計	本校	分校	計	幼稚部	小学部	中学部	高等部			
								計	本科	専攻科	別科
23	10	9	1	328	6	127	95	100	97	3	-
24	10	9	1	335	6	120	102	107	104	3	-
25	10	9	1	326	5	106	96	119	116	3	-

(3) 在学者数は1,028人で、前年度より33人増加している。

(4) 教員数(本務者)は797人(男313人、女484人)で、前年度より13人増加している。

表-18 特別支援学校の児童・生徒数及び教員数

(単位：人)

年 度	児童・生徒数			教員数 (本務者)	生徒 教員
	計	男	女		
14	724	469	255	622	1.2
15	721	468	253	638	1.1
16	750	497	253	641	1.2
17	772	513	259	632	1.2
18	766	505	261	635	1.2
19	797	525	272	674	1.2
20	846	566	280	677	1.2
21	860	568	292	678	1.3
22	908	598	310	708	1.3
23	961	624	337	746	1.3
24	995	642	353	784	1.3
25	1028	654	374	797	1.3

5 幼稚園

- (1) 幼稚園数は106園で、前年度より1園減少となっている。
- ・国立の園数は1園で、昭和45年度以降変わらない。
 - ・公立の園数は11園で、前年度より1園減少となっている。
 - ・私立の園数は94園で、前年度と同数となっている。
- 全園数のうち私立の占める割合は88.7%で、全国平均62.7%を大幅に上回っている。

表-19 幼稚園の設置者別園数等 (単位：園・人)

年度	計	国立	公立	私立	対前年差				教職員 (本務者)
					計	国立	公立	私立	
14	111	1	12	98	0	0	0	0	712
15	111	1	12	98	0	0	0	0	710
16	110	1	12	97	△ 1	0	0	△ 1	714
17	110	1	12	97	0	0	0	0	732
18	108	1	12	95	△ 2	0	0	△ 2	748
19	107	1	12	94	△ 1	0	0	△ 1	735
20	108	1	12	95	1	0	0	1	745
21	108	1	12	95	0	0	0	0	739
22	109	1	12	96	1	0	0	1	735
23	109	1	12	96	0	0	0	0	739
24	107	1	12	94	△ 2	0	0	△ 2	741
25	106	1	11	94	△ 1	0	△ 1	0	744

- (2) 学級数は491学級で、前年度よりも2学級減少している。
1学級当りの園児数は19.2人で、前年度より0.2人増加している。
- (3) 在園者数は9,431人で、前年度より63人(0.7%)増加している。
- ・設置者別の在園者数は、国立83人(全在園者数の0.9%)、公立783人(8.3%)、私立8,565人(90.8%)となっている。
 - ・就園率[本年3月幼稚園修了者数÷本年度小学校第1学年児童数×100]は41.5%で、前年度より0.2ポイント減少している。

表-20 幼稚園の学級数及び在園者数等 (単位：学級・人・%)

年度	学級数				在園者数				修了者数				就園率	
	計	国立	公立	私立	計	国立	公立	私立	計	国立	公立	私立	県	全国
14	503	3	49	451	10,609	84	1,128	9,397	4,253	32	485	3,736	47.3	59.9
15	508	3	50	455	10,378	85	1,111	9,182	4,134	31	478	3,625	46.1	59.3
16	519	3	51	465	10,497	84	1,063	9,350	3,979	34	457	3,488	44.3	58.9
17	530	3	51	476	10,589	83	1,047	9,459	3,809	32	409	3,368	43.2	58.4
18	532	3	52	477	10,423	84	1,023	9,316	3,836	31	426	3,379	43.9	57.7
19	528	3	51	474	10,059	85	1,011	8,963	3,743	30	367	3,346	43.1	57.2
20	487	3	48	436	9,354	84	939	8,331	3,748	33	415	3,300	43.3	56.7
21	484	3	45	436	9,190	84	910	8,196	3,455	32	351	3,072	41.8	56.4
22	491	3	48	440	9,198	83	888	8,227	3,392	32	343	3,017	42.2	56.2
23	502	3	48	451	9,225	83	875	8,267	3,299	31	326	2,942	41.6	55.7
24	493	3	45	445	9,368	83	828	8,457	3,201	32	328	2,841	41.7	55.1
25	491	3	44	444	9,431	83	783	8,565	3,251	31	303	2,917	41.5	54.8

- (4) 教員数(本務者)は744人で、前年度より3人増加している。
 ・本務教員数のうち女性教員の占める割合は90.1%で、前年度より0.2ポイント減少している。
 ・本務教員1人当たりの園児数は12.7人で、前年度より0.1人増加している。

表-21 幼稚園の設置者別教員数・職員数

(単位：人)

設置者		教員数																				
		計		園長		副園長		教頭		主幹教諭		指導教諭		教諭		助教諭		養護		養護助教諭		
		計	男	女	男	女	男	女	男	女	男	女	男	女	男	女	男	女	男	女	男	女
本務者	計	744	74	670	55	27	3	13	1	22	-	21	-	6	15	553	-	4	-	2	-	-
	国立	6	1	5	-	-	-	-	-	1	-	-	-	-	1	3	-	-	-	1	-	-
	公立	65	6	59	4	2	-	1	1	6	-	-	-	-	1	38	-	-	-	1	-	-
	私立	673	67	606	51	25	3	12	-	15	-	21	-	6	13	512	-	4	-	-	-	-
兼務者	計	219	18	201	13	8	-	5	-	-	-	2	-	2	1	140	-	6	-	1	-	-
	国立	4	1	3	1	-	-	-	-	-	-	-	-	-	-	-	-	-	-	-	-	-
	公立	9	3	6	3	2	-	1	-	-	-	-	-	-	-	-	-	-	-	-	-	-
	私立	206	14	192	9	6	-	4	-	-	-	2	-	2	1	140	-	6	-	1	-	-

設置者		教員数					
		栄養教諭		講師		教育補助員	
		男	女	男	女	男	女
本務者	計	-	1	-	21	3	19
	国立	-	-	-	-	-	-
	公立	-	-	-	11	-	6
	私立	-	1	-	10	3	13
兼務者	計	-	2	4	35	2	41
	国立	-	-	-	3	-	-
	公立	-	-	-	3	-	17
	私立	-	2	4	29	2	24

設置者		職員数								
		計		事務職員		養護職員(看護師等)		用務・警備・他		
		計	男	女	男	女	男	女	男	女
本務者	計	126	61	65	26	45	-	1	35	19
	国立	1	-	1	-	1	-	-	-	-
	公立	3	2	1	1	1	-	-	1	-
	私立	122	59	63	25	43	-	1	34	19

6 専修学校

- (1) 学校数は30校(公立2校、私立28校)で、前年度と同数である。
- (2) 生徒数は4,007人(公立204人、私立3,803人)で前年度より216人(5.7%)増加している。全生徒数のうち女子の占める割合は62.8%で、前年度より0.3ポイント増加している。
- (3) 教員数(本務者)は275人(男86人、女189人)で、前年度より3人増加している。

表-22 専修学校の学校数・生徒数

(単位：校・人)

年度	学 校 数				生 徒 数				教員数 (本務者)
	計	国立	公立	私立	計	高等課程	専門課程	一般課程	
14	29	2	2	25	4,770	733	3,798	239	253
15	29	2	2	25	4,028	706	3,128	194	255
16	29	-	2	27	4,025	710	3,106	209	254
17	29	-	2	27	3,941	696	3,089	156	257
18	31	-	2	29	3,586	651	2,799	136	263
19	31	-	2	29	3,326	643	2,611	72	257
20	30	-	2	28	3,194	659	2,421	114	240
21	29	-	2	27	3,252	665	2,427	160	244
22	28	-	2	26	3,402	695	2,540	167	239
23	30	-	2	28	3,626	763	2,704	159	266
24	30	-	2	28	3,791	764	2,872	155	272
25	30	-	2	28	4,007	771	3,083	153	275

表-23 専修学校の学校数・生徒数

(単位：校・人)

区 分	計	国立	公立	私 立							
				計	学 校 法人立	準学校 法人立	社 団 法人立	その他の 法人立	個人立		
学 校 数	30	-	2	28	3	15	7	1	2		
課 程 別 生 徒 数	計	4,007	-	204	3,803	214	2,096	1,362	126	5	
		男	1,492	-	35	1,457	122	967	363	5	-
		女	2,515	-	169	2,346	92	1,129	999	121	5
	高 等	計	771	-	-	771	-	141	630	-	-
		男	268	-	-	268	-	75	193	-	-
		女	503	-	-	503	-	66	437	-	-
	専 門	計	3,083	-	197	2,886	188	1,835	732	126	5
		男	1,135	-	30	1,105	117	813	170	5	-
		女	1,948	-	167	1,781	71	1,022	562	121	5
	一 般	計	153	-	7	146	26	120	-	-	-
		男	89	-	5	84	5	79	-	-	-
		女	64	-	2	62	21	41	-	-	-

(4) 専門課程に属する学科数は47学科で、全学科数の78.3%を占めている。

表一24 専修学校の所在地別学校数・生徒数・教員数等 (単位：校・学科・人)

市町	学 校 数	学 科 数				生 徒 数					教 員 数(本務者)			
		計	高等 課程	専門 課程	一般 課程	計	うち女	高等 課程	専門 課程	一般 課程	計	高等 課程	専門 課程	一般 課程
佐賀県	30	60	9	47	4	4,007	2,515	771	3,083	153	275	48	220	7
佐賀市	17	27	3	22	2	1,674	980	328	1,200	146	104	18	79	7
唐津市	3	7	2	5	-	238	178	102	136	-	25	8	17	-
鳥栖市	4	14	1	13	-	1,198	738	101	1,097	-	78	6	72	-
伊万里市	1	2	1	1	-	187	116	76	111	-	13	5	8	-
武雄市	2	4	1	3	-	448	308	78	370	-	33	6	27	-
鹿島市	1	1	1	-	-	86	49	86	-	-	5	5	-	-
嬉野市	1	1	-	1	-	126	121	-	126	-	9	-	9	-
有田町	1	4	-	2	2	50	25	-	43	7	8	-	8	-

(5) 入学者数(平成25年4月1日から5月1日までの入学者)は、1,737人(男710人、女1,027人)となっている。

(6) 卒業生数(平成24年4月1日から25年3月31日までの卒業生)は、1,376人(男543人、女833人)となっている。

表一25 専修学校の所在地別入学者数・卒業生数 (単位：人)

市町	入 学 者 数				卒 業 者 数			
	計	高等 課程	専門 課程	一般 課程	計	高等 課程	専門 課程	一般 課程
佐賀県	1,737	355	1,234	148	1,376	285	955	136
佐賀市	860	140	579	141	780	103	554	123
唐津市	101	51	50	-	89	42	47	-
鳥栖市	437	49	388	-	286	42	244	-
伊万里市	80	40	40	-	68	40	28	-
武雄市	159	35	124	-	59	32	27	-
鹿島市	40	40	-	-	26	26	-	-
嬉野市	43	-	43	-	37	-	37	-
有田町	17	-	10	7	31	-	18	13

(7) 全学科数(高等課程から一般課程まで)は60学科で、前年度より1学科減少している。

・分野別の学科数をみると、最も多いのは医療関係の27学科(45.0%)、次いで文化・教養関係9学科(15.0%)、工業関係8学科(13.3%)、服飾・家政関係6学科(10.0%)、衛生関係5学科(8.3%)、商業実務関係5学科(8.3%)の順となっている。

表-26 専修学校の学科別生徒数

(単位：学科・人)

課程名	学科名	学科数		生徒数			修業年限別学科数		
				計			1年0月～ 1年11月	2年0月～ 2年11月	3年0月 以上
		昼間	その他	計	男	女			
	合計	58	2	4,007	1,492	2,515	16	22	22
高等課程	計	9	-	771	268	503	-	6	3
	看護	1	-	84	19	65	-	1	-
	准看護	3	-	367	123	244	-	3	-
	商業	2	-	123	75	48	-	-	2
	家政	2	-	179	51	128	-	2	-
	和洋裁	1	-	18	-	18	-	-	1
専門課程	計	45	2	3,083	1,135	1,948	12	16	19
	自動車整備	1	-	78	78	-	-	1	-
	情報処理	6	-	218	177	41	1	5	-
	工業・その他	1	-	13	13	-	-	1	-
	看護	9	-	1,242	199	1,043	-	1	8
	歯科衛生	2	-	239	-	239	-	-	2
	歯科技工	2	-	63	43	20	1	1	-
	鍼・灸・あんま	2	-	78	46	32	1	-	1
	柔道整復	2	1	190	150	40	-	-	3
	理学・作業療法	3	-	387	225	162	-	-	3
	医療・その他	2	-	34	1	33	2	-	-
	調理	1	1	97	26	71	2	-	-
	理容	1	-	13	10	3	-	1	-
	美容	1	-	33	6	27	-	1	-
	介護福祉	-	-	-	-	-	-	-	-
	教育社会福祉・その他	-	-	-	-	-	-	-	-
	商業	-	-	-	-	-	-	-	-
	情報	1	-	15	6	9	1	-	-
	ビジネス	2	-	73	-	73	1	1	-
	家政	1	-	123	35	88	-	-	1
和洋裁	2	-	10	-	10	-	2	-	
デザイン	2	-	43	20	23	-	1	1	
法律行政	4	-	134	100	34	3	1	-	
一般課程	計	4	-	153	89	64	4	-	-
	製菓・製パン	1	-	26	5	21	1	-	-
	デザイン	2	-	7	5	2	2	-	-
	受験・補習	1	-	120	79	41	1	-	-

7 各種学校

- (1) 学校数は3校(私立のみ)で、前年度と同数となっている。
- (2) 生徒数は18人(私立のみ)で、前年度と同数となっている。
- (3) 教員数(本務者)は4人(男0人、女4人)で、前年度と同数となっている。

表-27 各種学校の学校数等

(単位：校・人)

年度	学校数			生徒数	教員数 (本務者)
	計	公立	私立		
14	9	-	9	97	15
15	8	-	8	87	15
16	7	-	7	59	14
17	7	-	7	59	11
18	6	-	6	39	11
19	5	-	5	21	8
20	5	-	5	22	8
21	3	-	3	18	8
22	3	-	3	17	8
23	3	-	3	16	8
24	3	-	3	18	4
25	3	-	3	18	4

表-28 各種学校の所在地別学校数・生徒数等

(単位：校・課程・人)

市町	学校数	課程数	生徒数					入学者数	卒業者数	教員数 (本務者)	職員数
			計	男	女	計のうち 昼の課程	高卒以上 の課程				
佐賀県	3	3	18	-	18	14	-	-	-	4	-
佐賀市	1	-	-	-	-	-	-	-	-	-	-
鳥栖市	2	3	18	-	18	14	-	-	-	4	-

- (4) 生徒数を課程別にみると、18人全て和洋裁となっている。
生徒数を修業年限別にみると、修業年限1年未満の課程の生徒数は2人、修業年限1年以上の課程の生徒数は16人となっている。
- (5) 卒業者(平成24年4月1日から平成25年3月31日までの卒業者)は0人で、前年度と同数となっている。

表-29 各種学校の課程別学校数・生徒数・卒業者数

(単位：校・人)

課程名	学校数	生徒数						卒業者数		
		計	男	女	修業年限 1年未満 の課程 (再掲)	修業年限 1年以上 の課程 (再掲)	計のうち 昼の課程	計	男	女
計	3	18	-	18	2	16	14	-	-	-
家政和洋裁	3	18	-	18	2	16	14	-	-	-

8 大 学

- (1) 学校数は2校で、前年度と同数となっている。
 ・国立の学校は、1校である。
 ・私立の学校は、1校である。
- (2) 学生数は8,834人(男5,152人、女3,682人)で、前年度より12人減少している。
 女子の占める割合は41.7%で、前年度より0.1ポイント増加している。

表-30 学生数

(単位：人・%)

年度	計			国立			私立			女子の占める割合
	計	男	女	計	男	女	計	男	女	
14	8,672	5,247	3,425	7,447	4,778	2,669	1,225	469	756	39.5
15	8,805	5,289	3,516	7,494	4,798	2,696	1,311	491	820	39.9
16	8,778	5,235	3,543	7,429	4,693	2,736	1,349	542	807	40.4
17	8,746	5,218	3,528	7,419	4,701	2,718	1,327	517	810	40.3
18	8,744	5,241	3,503	7,455	4,737	2,718	1,289	504	785	40.1
19	8,742	5,245	3,497	7,408	4,705	2,703	1,334	540	794	40.0
20	8,845	5,258	3,587	7,491	4,736	2,755	1,354	522	832	40.6
21	8,789	5,228	3,561	7,439	4,678	2,761	1,350	550	800	40.5
22	8,930	5,275	3,655	7,508	4,673	2,835	1,422	602	820	40.9
23	8,890	5,225	3,665	7,388	4,581	2,807	1,502	644	858	41.2
24	8,846	5,168	3,678	7,278	4,504	2,774	1,568	664	904	41.6
25	8,834	5,152	3,682	7,191	4,452	2,739	1,643	700	943	41.7

(注)学生数には学部学生のほか大学院、専攻科及び別科の学生並びに聴講生等を含む。

- (3) 学部学生は7,778人で、前年度より34人(0.4%)増加している。

表-31 学部学生数

(単位：人)

年度	計			国立			私立		
	計	男	女	計	男	女	計	男	女
14	7,626	4,461	3,165	6,451	4,011	2,440	1,175	450	725
15	7,713	4,474	3,239	6,451	4,001	2,450	1,262	473	789
16	7,722	4,474	3,248	6,423	3,951	2,472	1,299	523	776
17	7,682	4,468	3,214	6,397	3,963	2,434	1,285	505	780
18	7,647	4,485	3,162	6,390	3,994	2,396	1,257	491	766
19	7,676	4,502	3,174	6,372	3,973	2,399	1,304	529	775
20	7,745	4,521	3,224	6,425	4,014	2,411	1,320	507	813
21	7,622	4,440	3,182	6,313	3,908	2,405	1,309	532	777
22	7,700	4,425	3,275	6,317	3,841	2,476	1,383	584	799
23	7,737	4,440	3,297	6,274	3,810	2,464	1,463	630	833
24	7,744	4,432	3,312	6,222	3,780	2,442	1,522	652	870
25	7,778	4,444	3,334	6,184	3,762	2,422	1,594	682	912

(4) 大学院生は936人で、前年度より55人(5.5%)減少している。

表-32 大学院学生数

(単位：人)

年度	計			国立			私立		
	計	男	女	計	男	女	計	男	女
14	936	726	210	890	709	181	46	17	29
15	974	748	226	930	731	199	44	17	27
16	932	700	232	891	684	207	41	16	25
17	941	682	259	905	670	235	36	12	24
18	968	697	271	937	685	252	31	12	19
19	988	708	280	966	700	266	22	8	14
20	991	682	309	964	670	294	27	12	15
21	1,037	732	305	1,000	715	285	37	17	20
22	1,079	793	286	1,046	777	269	33	16	17
23	1,025	744	281	994	731	263	31	13	18
24	991	692	299	956	682	274	35	10	25
25	936	660	276	899	646	253	37	14	23

(5) 教員数(本務者)は775人(男622人、女153人)で、前年度より11人(1.4%)減少している。

表-33 教員数(本務者)

(単位：人)

年度	計			国立			私立		
	計	男	女	計	男	女	計	男	女
14	767	647	120	710	618	92	57	29	28
15	761	641	120	703	614	89	58	27	31
16	750	625	125	692	598	94	58	27	31
17	757	633	124	697	604	93	60	29	31
18	766	642	124	705	612	93	61	30	31
19	774	651	123	699	610	89	75	41	34
20	779	645	134	696	602	94	83	43	40
21	789	642	147	692	595	97	97	47	50
22	787	641	146	690	591	99	97	50	47
23	803	654	149	704	603	101	99	51	48
24	786	641	145	688	589	99	98	52	46
25	775	622	153	672	566	106	103	56	47

(6) 平成25年4月県内所在の大学への入学者(過年度卒を含む)は1,769人で、これを出身高校の所在地別にみると、県内522人、九州地方(佐賀県を除く)1,082人、中国地方63人、中部地方22人、近畿地方22人、四国地方21人、関東地方16人、北海道地方1人、東北地方1人、その他19人となっている。

昨年と比較して、県内出身者数の増減はない。

表-34 出身高校の所在地別県内所在大学への入学者(過年度卒を含む) (単位：人)

年度	合計	北海道	東北	関東	中部	近畿	中国	四国	九州	内 訳								その他
										福岡	佐賀	長崎	熊本	大分	宮崎	鹿児島	沖縄	
14	1,745	1	3	12	32	35	88	17	1,533	545	516	158	99	57	69	75	14	24
15	1,761	3	1	17	31	30	98	29	1,528	572	537	158	103	50	41	54	13	24
16	1,760	2	3	12	21	22	74	20	1,574	588	515	175	131	52	42	57	14	32
17	1,770	4	1	14	24	42	69	17	1,568	535	578	184	111	51	40	52	17	31
18	1,713	4	1	10	15	23	56	14	1,573	590	520	184	118	45	38	61	17	17
19	1,762	1	-	9	21	31	64	16	1,601	602	566	165	95	55	39	65	14	19
20	1,757	2	1	10	21	27	48	14	1,616	621	503	208	103	45	48	67	21	18
21	1,733	4	1	14	13	20	59	17	1,580	598	528	185	97	51	52	51	18	25
22	1,759	2	1	8	14	23	52	13	1,629	592	526	200	127	51	46	62	25	17
23	1,788	3	1	14	11	15	55	10	1,652	638	536	209	121	36	48	51	13	27
24	1,790	5	2	10	27	25	56	6	1,633	636	522	189	110	61	47	55	13	26
25	1,769	1	1	16	22	22	63	21	1,604	607	522	202	111	45	54	44	19	19

(注) 1. この報告書では、都道府県の地方区分を次のとおりとする。

北海道地方……………北海道

東北地方……………青森、岩手、宮城、秋田、山形、福島

関東地方……………茨城、栃木、群馬、埼玉、千葉、東京、神奈川

中部地方……………新潟、富山、石川、福井、山梨、長野、岐阜、静岡、愛知、三重

近畿地方……………滋賀、京都、大阪、兵庫、奈良、和歌山

中国地方……………鳥取、島根、岡山、広島、山口

四国地方……………徳島、香川、愛媛、高知

九州地方……………福岡、佐賀、長崎、熊本、大分、宮崎、鹿児島、沖縄

2. 「その他」とは、「外国において学校教育における12年の課程を終了した者」、「専修学校高等課程を終了した者」及び「高等学校卒業程度認定試験(平成17年文部科学省令第1号)により文部科学大臣が行う高等学校卒業程度認定試験に合格した者」等である。(学校教育法施行規則第150条)

(7) 県内の高校出身者の大学入学者(過年度卒を含む)は3,540人で、これを大学所在地別にみると、県内522人、九州地方(佐賀県を含む)2,499人、関東地方475人(東京都310人)、近畿地方263人、中国地方211人、中部地方53人、四国地方28人、北海道地方7人、東北地方4人となっている。

表-35 県内の高校出身者の大学所在地別入学者(過年度卒を含む)

(単位：人)

年度	合計	北海道	東北	関東 (除東京)	東京	中部	近畿	中国	四国	九州 (含佐賀)	佐賀
14	3,964	16	17	251	387	89	321	248	44	2,591	516
15	3,981	22	19	240	313	84	305	260	48	2,690	537
16	3,986	23	21	206	341	83	264	257	52	2,739	515
17	3,975	18	16	198	309	85	279	264	52	2,754	578
18	3,880	17	8	208	318	87	260	278	39	2,665	520
19	3,856	24	11	210	300	69	266	251	33	2,692	566
20	3,752	11	7	201	335	75	262	228	27	2,606	503
21	3,894	19	10	204	288	83	284	211	17	2,778	528
22	3,842	16	6	189	294	58	290	242	28	2,719	526
23	3,665	4	8	178	260	68	258	224	37	2,628	536
24	3,454	12	7	171	221	66	246	198	28	2,505	522
25	3,540	7	4	165	310	53	263	211	28	2,499	522

9 短期大学

- (1) 学校数は3校で、前年度と同数で私立のみとなっている。
- (2) 学生数は1,063人(男128人、女935人)で、前年度より25人(2.4%)増加している。
男子の占める割合は12.0%で、前年度より0.7ポイント減少している。

表-36 学生数(私立)

(単位：人・%)

年 度	計	男	女	男子の占める割合
14	1,590	220	1,370	13.8
15	1,564	219	1,345	14.0
16	1,601	201	1,400	12.6
17	1,629	205	1,424	12.6
18	1,498	204	1,294	13.6
19	1,267	165	1,102	13.0
20	1,126	126	1,000	11.2
21	1,071	109	962	10.2
22	1,055	131	924	12.4
23	1,042	135	907	13.0
24	1,038	132	906	12.7
25	1,063	128	935	12.0

(注)学生数には、本科学生のほか専攻科及び別科の学生並びに聴講生等を含む。

- (3) 学生のうち、本科の学生は1,023人(男116人、女907人)で、前年度より25人(2.5%)増加している。
- (4) 教員数(本務者)は89人(男43人、女46人)で、前年度より2名減少している。

表-37本科学学生数(私立) (単位：人)

年度	計	男	女
14	1,484	193	1,291
15	1,486	198	1,288
16	1,537	183	1,354
17	1,548	194	1,354
18	1,414	185	1,229
19	1,197	144	1,053
20	1,076	114	962
21	1,018	94	924
22	995	117	878
23	1,008	125	883
24	998	121	877
25	1,023	116	907

表-38教員数(本務者)(私立) (単位：人)

年度	計	男	女
14	117	60	57
15	111	53	58
16	114	53	61
17	111	53	58
18	111	52	59
19	107	49	58
20	103	49	54
21	93	43	50
22	89	42	47
23	89	41	48
24	91	44	47
25	89	43	46

- (5) 平成25年4月県内所在の短期大学への入学者(過年度卒を含む)は504人で、これを出身高校の所在地別にみると、県内340人、九州地方(佐賀県を除く)151人、北海道3人、東北地方2人、中国地方2人、関東地方1人、近畿地方1人、その他4人となっている。

表-39 出身高校の所在地別県内所在短期大学への入学者(過年度卒含む) (単位：人)

年度	合計	北海道	東北	関東	中部	近畿	中国	四国	九州	内 訳								その他
										福岡	佐賀	長崎	熊本	大分	宮崎	鹿児島	沖縄	
14	741	-	-	1	4	1	5	-	723	89	453	88	39	17	12	16	9	7
15	764	1	-	1	3	3	7	-	742	78	490	83	41	19	8	16	7	7
16	783	-	-	-	-	1	5	1	770	72	514	101	41	12	8	16	6	6
17	780	2	2	2	-	2	5	2	755	83	502	98	30	12	8	16	6	10
18	656	1	-	4	-	-	3	-	640	57	421	98	34	8	5	7	10	8
19	538	3	-	2	1	2	2	-	523	46	376	63	22	1	6	5	4	5
20	546	3	-	-	-	1	1	-	532	69	342	74	14	7	6	18	2	9
21	481	-	1	1	2	-	1	-	467	50	308	66	14	6	8	10	5	9
22	524	4	-	3	3	4	1	-	494	52	342	56	16	6	9	12	1	15
23	493	4	-	1	1	3	1	1	473	50	322	64	9	1	9	16	2	9
24	516	3	2	2	1	6	2	-	490	40	330	78	11	7	7	16	1	10
25	504	3	2	1	-	1	2	-	491	41	340	57	21	5	7	18	2	4

- (6) 県内高校出身者の短期大学への入学者(過年度卒を含む)は534人で、これを短期大学の所在地別にみると、九州地方(佐賀県を含む)513人、近畿地方8人、関東地方5人、中部地方4人、四国地方3人、中国地方1人となっている。

表-40 県内高校出身者の短期大学所在地別入学者(過年度卒含む) (単位：人)

年度	合計	北海道	東北	関東	中部	近畿	中国	四国	九州 (含佐賀)	佐賀
14	836	1	-	11	8	30	11	2	773	453
15	884	-	1	8	5	16	18	4	832	490
16	869	3	1	4	6	15	13	5	822	514
17	830	-	-	2	5	15	14	3	791	502
18	717	-	-	5	5	17	7	6	677	421
19	617	-	-	3	2	12	6	3	591	376
20	589	2	-	9	1	11	9	2	555	342
21	542	-	1	6	4	9	6	-	516	308
22	569	2	-	5	5	4	-	2	551	342
23	538	-	-	5	6	11	6	-	510	322
24	527	1	-	5	1	3	-	1	516	330
25	534	-	-	5	4	8	1	3	513	340

10 中学校の卒業後の状況

- (1) 平成25年3月の中学校卒業者は9,173人(男4,738人、女4,435人)で、前年度より78人(0.9%)増加している。
- ・「高等学校等進学者」(昭和59年度より通信制へ進学した者を含む)は8,978人(男4,619人、女4,359人)で、前年度より108人(1.2%)増加している。
 - ・「専修学校(高等課程)進学者」は35人(男14人、女21人)で、前年度より5人(16.7%)増加している。
 - ・「専修学校(一般課程)等入学者」は1人(男1人、女0人)、「公共職業能力開発施設等入学者」は8人(男8人、女0人)となっている。
 - ・「就職者」は25人(男19人、女6人)で、前年度より4人(13.8%)減少している。
 - ・「左記以外の者」及び「死亡・不詳」は126人(男77人、女49人)で、前年度より25人(16.6%)減少している。
- (2) 就職者総数は、就職者の25人並びに高等学校等進学者、専修学校(高等課程)進学者、専修学校(一般課程)等入学者及び公共職業能力開発施設等入学者のうち就職している者の12人で計37人になり、前年度より8人(17.8%)減少している。

表-41 中学校の進路別卒業生数

(単位：人)

年度	計	A 高等学校等進学者	B専修学校(高等課程)進学者	C専修学校(一般課程)等入学者	D公共職業能力開発施設等入学者	就職者	左記以外の者	死亡・不詳者	左記ABCDのうち就職している者					Aのうち他県への進学者
									計	Aのうち	Bのうち	Cのうち	Dのうち	
14	11,580	11,209	10	8	23	82	246	2	26	26	-	-	-	431
15	10,840	10,553	18	5	28	58	178	-	26	26	-	-	-	388
16	10,482	10,218	17	6	24	44	173	-	24	24	-	-	-	400
17	10,050	9,825	14	1	16	39	155	-	30	29	1	-	-	359
18	10,013	9,752	9	5	16	44	184	3	15	15	-	-	-	392
19	9,764	9,555	10	4	10	42	143	-	24	24	-	-	-	386
20	9,652	9,411	10	7	23	53	148	-	20	20	-	-	-	398
21	9,418	9,202	9	10	15	33	149	-	8	8	-	-	-	409
22	9,540	9,329	9	9	16	26	150	1	9	9	-	-	-	436
23	9,168	8,950	39	5	13	23	137	1	15	15	-	-	-	417
24	9,095	8,870	30	8	7	29	151	-	16	16	-	-	-	392
25	9,173	8,978	35	1	8	25	126	-	12	11	-	-	1	474

(注)1 「高等学校等進学者」は、高等学校等の本科(全日制、定時制、通信制)、別科、高等専門学校へ進学した者である。

2 「専修学校(一般課程)等入学者」は、専修学校(一般課程)及び各種学校に入学した者である。

表-42 中学校の進路別卒業生数

(単位：人・%)

進路区分		合計			国・公立			私立			
		計	男	女	計	男	女	計	男	女	
卒業生総数 A+B+C+D+E+F+G		9,173	4,738	4,435	8,753	4,482	4,271	420	256	164	
A 高等 学校 等 進 学	計	8,978	4,619	4,359	8,558	4,363	4,195	420	256	164	
	高等学校 (本科)	全日制	8,729	4,469	4,260	8,316	4,220	4,096	413	249	164
		定時制	66	37	29	66	37	29	-	-	-
		通信制	54	20	34	53	19	34	1	1	-
	高等学校別科		-	-	-	-	-	-	-	-	-
	高等専門学校		73	61	12	67	55	12	6	6	-
	特別支援学校 高等部	本科	56	32	24	56	32	24	-	-	-
		別科	-	-	-	-	-	-	-	-	-
B専修学校(高等課程)進学者		35	14	21	35	14	21	-	-	-	
C	専修学校 (一般課程) 等入学者	計	1	1	-	1	1	-	-	-	
		専・一般	1	1	-	1	1	-	-	-	
		各種学校	-	-	-	-	-	-	-	-	-
D公共職業能力開発施設等入学者		8	8	-	8	8	-	-	-	-	
E 就職者(上記ABC除く)		25	19	6	25	19	6	-	-	-	
F 上 記 以 外 の 者		126	77	49	126	77	49	-	-	-	
G 死 亡 ・ 不 詳 者		-	-	-	-	-	-	-	-	-	
再 掲	Aのうち他県への進学者		474	262	212	462	253	209	12	9	3
	上記ABCDの うち就職してい る者	Aのうち	11	7	4	11	7	4	-	-	-
		Bのうち	-	-	-	-	-	-	-	-	-
		Cのうち	-	-	-	-	-	-	-	-	-
Dのうち		1	1	-	1	1	-	-	-	-	
入 学 志 願 者	計	8,962	4,626	4,336	8,542	4,370	4,172	420	256	164	
	高等学校 (本科)	全日制	8,759	4,492	4,267	8,345	4,242	4,103	414	250	164
		定時制	72	41	31	72	41	31	-	-	-
	中等教育学校後期課程(全日制)		-	-	-	-	-	-	-	-	-
	高等専門学校		73	61	12	67	55	12	6	6	-
特別支援学校高等部本科		58	32	26	58	32	26	-	-	-	
高等学校等進学率		97.9	97.5	98.3							
就職率		0.4	0.5	0.2							

* 平成3年度から専修学校高等課程入学者は進学者として捉える。
ただし、高等学校等進学率には含まない。

表-43 中学校の市町別・進路別卒業生数

(単位：人)

	計(A+B+C+D+E+F+G)			A 高等学校等 進学者		B 専修学校 (高等課程)		C 専修 学校等 (一般課程)		D 公共職業 能力開発 施設		E 就職者		F 左記以外 の者		G 死亡・ 不詳	
	計	男	女	男	女	男	女	男	女	男	女	男	女	男	女	男	女
佐賀県	9,173	4,738	4,435	4,619	4,359	14	21	1	-	8	-	19	6	77	49	-	-
国立	157	77	80	77	80	-	-	-	-	-	-	-	-	-	-	-	-
公立	8,596	4,405	4,191	4,286	4,115	14	21	1	-	8	-	19	6	77	49	-	-
私立	420	256	164	256	164	-	-	-	-	-	-	-	-	-	-	-	-
佐賀市	2,593	1,327	1,266	1,297	1,240	4	2	-	-	1	-	4	3	21	21	-	-
唐津市	1,430	754	676	728	662	2	10	1	-	5	-	4	-	14	4	-	-
鳥栖市	739	361	378	352	372	2	3	-	-	1	-	2	1	4	2	-	-
多久市	217	114	103	111	103	-	-	-	-	-	-	-	-	3	-	-	-
伊万里市	554	283	271	278	265	1	-	-	-	-	-	1	-	3	6	-	-
武雄市	607	328	279	325	276	-	-	-	-	-	-	-	-	3	3	-	-
鹿島市	340	169	171	161	165	1	2	-	-	-	-	2	2	5	2	-	-
小城市	523	269	254	261	249	1	1	-	-	-	-	1	-	6	4	-	-
嬉野市	300	152	148	150	145	-	-	-	-	-	-	-	-	2	3	-	-
神埼市	299	162	137	159	135	-	1	-	-	-	-	-	-	3	1	-	-
吉野ヶ里町	163	81	82	74	81	-	1	-	-	-	-	1	-	6	-	-	-
基山町	243	129	114	127	113	-	-	-	-	-	-	1	-	1	1	-	-
上峰町	104	56	48	54	48	-	-	-	-	-	-	-	-	2	-	-	-
みやき町	216	117	99	116	99	-	-	-	-	-	-	1	-	-	-	-	-
玄海町	68	30	38	30	38	-	-	-	-	-	-	-	-	-	-	-	-
有田町	225	122	103	119	103	2	-	-	-	-	-	-	-	1	-	-	-
大町町	62	30	32	30	32	-	-	-	-	-	-	-	-	-	-	-	-
江北町	81	45	36	45	36	-	-	-	-	-	-	-	-	-	-	-	-
白石町	285	137	148	134	145	1	1	-	-	-	-	2	-	-	2	-	-
太良町	124	72	52	68	52	-	-	-	-	1	-	-	-	3	-	-	-

(単位：人)

	再 掲									高等学校 等進学率 (%)	就職率 (%)
	Aのうち他 県への進 学者	ABCDのうち就職している者					特別支援 学級の卒 業者	高等学校 等入学志 願者	就職者の 内県内就 職者		
		計	A	B	C	D					
佐 賀 県	474	12	11	-	-	1	99	8,962	25	97.9	0.4
国 立	8	-	-	-	-	-	-	157	-	100.0	-
公 立	454	12	11	-	-	1	99	8,385	25	97.7	0.4
私 立	12	-	-	-	-	-	-	420	-	100.0	-
佐 賀 市	73	1	1	-	-	-	20	2,530	7	97.8	0.3
唐 津 市	51	1	-	-	-	1	11	1,397	4	97.2	0.3
鳥 栖 市	132	1	1	-	-	-	15	726	4	98.0	0.5
多 久 市	5	-	-	-	-	-	1	214	-	98.6	0.0
伊 万 里 市	34	-	-	-	-	-	9	542	1	98.0	0.2
武 雄 市	21	3	3	-	-	-	1	602	1	99.0	0.5
鹿 島 市	-	-	-	-	-	-	6	325	4	95.9	1.2
小 城 市	7	-	-	-	-	-	9	507	1	97.5	0.2
嬉 野 市	4	-	-	-	-	-	6	288	-	98.3	-
神 埼 市	9	-	-	-	-	-	2	294	-	98.3	-
吉野ヶ里町	7	1	1	-	-	-	1	152	-	95.1	1.2
基 山 町	53	-	-	-	-	-	4	239	-	98.8	0.4
上 峰 町	11	-	-	-	-	-	-	102	-	98.1	-
み や き 町	21	2	2	-	-	-	1	213	-	99.5	1.4
玄 海 町	3	1	1	-	-	-	-	67	-	100.0	1.5
有 田 町	22	-	-	-	-	-	2	222	-	98.7	-
大 町 町	2	1	1	-	-	-	3	62	1	100.0	1.6
江 北 町	5	-	-	-	-	-	2	81	-	100.0	-
白 石 町	6	1	1	-	-	-	5	280	2	97.9	1.1
太 良 町	8	-	-	-	-	-	1	119	-	96.8	-

(3) 高等学校等進学率は97.9%で、前年度より0.4ポイント増加している。

進学率を全国と比較してみると、男子は0.6ポイント低くなっており、女子は0.4ポイント低くなっている。

表-44 中学校卒業者の全国・九州各県高等学校等進学率

(単位：%)

区 分	進 学 率		
	計	男	女
全 国	98.4	98.1	98.7
佐 賀	97.9	97.5	98.3
福 岡	97.5	97.1	98.0
長 崎	99.1	98.8	99.4
熊 本	98.9	98.6	99.3
大 分	98.8	98.5	99.2
宮 崎	98.2	97.5	98.8
鹿 児 島	98.7	98.3	99.1
沖 縄	96.0	95.2	96.8

(4) 就職率は0.4%(男0.6%、女0.2%)で、前年度より0.1ポイント減少している。

全国と比較してみると、男子、女子とも同率となっている。

表-45 高等学校等進学率・就職率の推移

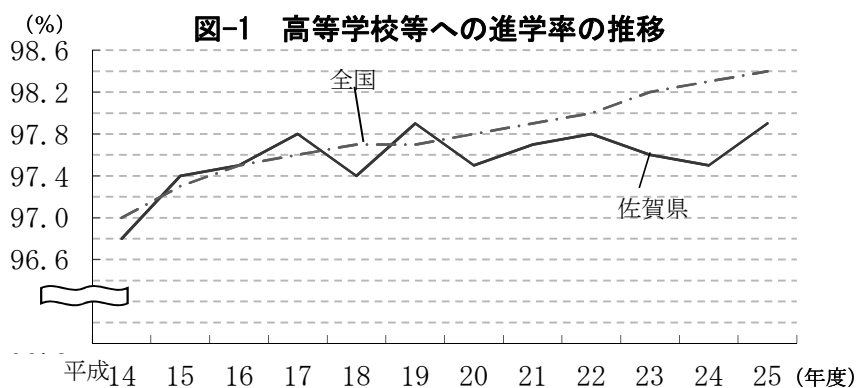
(単位：%)

年度	佐 賀 県				全 国		
	進学率	通信制を 除く進学率	県外 進学率	就職率	進学率	通信制を 除く進学率	就職率
14	96.8	96.2	3.7	0.9	97.0	95.8	0.9
15	97.4	96.8	3.7	0.8	97.3	96.1	0.8
16	97.5	97.0	3.9	0.6	97.5	96.3	0.7
17	97.8	97.0	3.6	0.7	97.6	96.5	0.7
18	97.4	96.8	4.0	0.6	97.7	96.5	0.7
19	97.9	97.1	4.0	0.7	97.7	96.4	0.7
20	97.5	96.8	4.2	0.8	97.8	96.4	0.7
21	97.7	97.0	4.4	0.4	97.9	96.3	0.5
22	97.8	96.9	4.7	0.4	98.0	96.3	0.4
23	97.6	96.8	4.7	0.4	98.2	96.4	0.4
24	97.5	96.7	4.4	0.5	98.3	96.5	0.4
25	97.9	97.3	5.3	0.4	98.4	96.5	0.4

(注) 高等学校等進学率 = 高等学校等への進学者数/中学校卒業者数×100

県外進学率 = 他県の高等学校への進学者数/高等学校等への進学者数×100

就職率 = 就職者総数/中学校卒業者数×100



(5) 就職者総数のうち県外へ就職した者は12人(32.4%)で、前年度と同数になっている。

表-46 中卒者の県内・県外就職者 (単位：人・%)

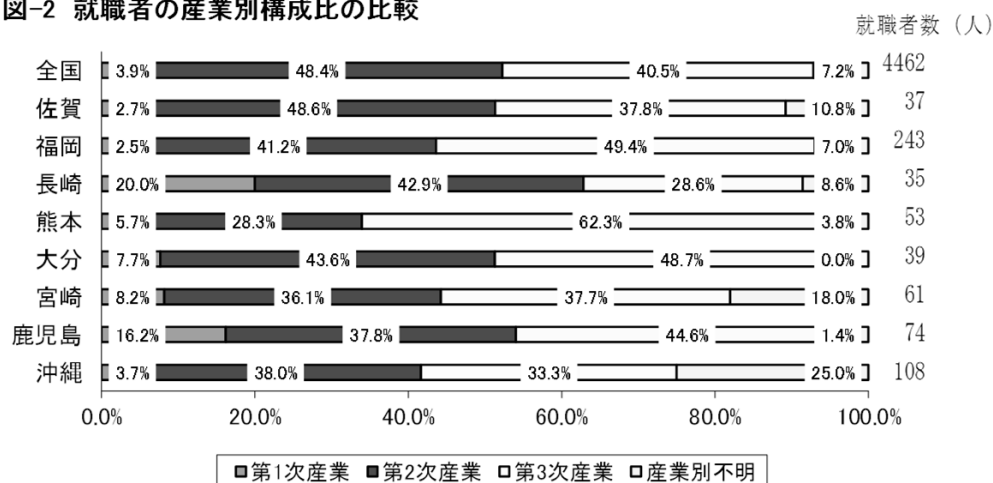
年 度	総就職者数	県内就職者数	県外就職者数	県内就職率	県外就職率
14	108	87	21	80.6	19.4
15	84	61	23	72.6	27.4
16	68	52	16	76.5	23.5
17	69	41	28	59.4	40.6
18	59	47	12	79.7	20.3
19	66	43	23	65.2	34.8
20	73	56	17	76.7	23.3
21	41	28	13	68.3	31.7
22	35	20	15	57.1	42.9
23	38	25	13	65.8	34.2
24	45	33	12	73.3	26.7
25	37	25	12	67.6	32.4

(6) 就職者総数を産業部門別にみると、最も多いのが第2次産業（鉱業、採石業、砂利採取業、建設業、製造業）の18人(48.6%)、次いで第3次産業{電気・ガス・熱供給・水道業、情報通信業、運輸業、郵便業、卸売業、小売業、金融業、保険業、不動産業、物品賃貸業、学術研究、専門・技術サービス業、宿泊業、飲食サービス業、生活関連サービス業、娯楽業、教育、学習支援業、医療、福祉、複合サービス事業、サービス業(他に分類されないもの)、公務(他に分類されるものを除く)}の14人(37.8%)の順になっている。

表-47 中学校の県内・県外別産業別就職者数 (単位：人)

区 分	第一次産業	第二次産業	第三次産業	左記以外 ・不詳	計	
					男	女
計	1	18	14	4	37	10
地域別	県内	12	9	3	25	7
	県外	-	6	5	1	12
男女別	男	15	8	3	27	/
	女	-	3	6	1	

図-2 就職者の産業別構成比の比較



11 高等学校の卒業後の状況

- (1) 平成25年3月の高等学校卒業者は8,519人(男4,362人、女4,157人)で、前年度より96人(1.1%)増加した。
- ・「大学等進学者」(昭和59年度より大学、短期大学の通信教育部へ進学した者を含む)は、3,558人(男1,621人、女1,937人)で前年度より70人(2.0%)増加している。
 - ・「専修学校(専門課程)進学者」は、1,515人(男594人、女921人)で、前年度より38人(2.6%)増加している。
 - ・「専修学校(一般課程)等入学者」は、649人(男404人、女245人)、「公共職業能力開発施設等入学者」は70人(男65人、女5人)となっている。
 - ・「就職者」は2,538人(男1,600人、女938人)で、前年度と同数となっている。
 - ・「一時的な仕事に就いた者」は34人で、「左記以外の者」の155人と合わせると189人となり、前年度より57人(23.2%)減少している。
 - ・卒業者の進路別構成比をみると、最も多いのが大学等進学者の41.8%(前年度41.4%)、次いで就職者の29.8%(同30.1%)、専修学校(専門課程)進学者17.8%(同17.5%)、専修学校(一般課程)等入学者7.6%(同7.3%)となっている。

表-48 高等学校卒業者の進路状況

(単位：人)

年度	計	A 大学等進学者	B 専修学校(専門課程)進学者	C 専修学校(一般課程)等入学者	D 公共職業能力開発施設等入学者	就職者	一時的な仕事に就いた者	左記以外の者	死亡・不詳者	左記ABCDのうち就職している者				
										計	Aのうち	Bのうち	Cのうち	Dのうち
14	10,981	4,069	2,007	826	66	3,289	704		20	92	2	60	30	-
15	11,021	4,125	1,946	932	85	3,338	562		33	89	-	49	40	-
16	10,794	4,148	2,050	847	103	3,073	183	390	-	91	1	57	33	-
17	10,411	4,165	1,891	717	82	3,097	120	332	7	96	2	40	54	-
18	9,825	4,084	1,638	613	76	3,026	94	294	-	82	-	44	38	-
19	9,500	4,001	1,445	586	81	3,035	104	245	3	78	-	42	36	-
20	9,062	3,857	1,307	617	65	2,952	56	208	-	81	-	30	51	-
21	9,017	3,937	1,240	636	65	2,806	84	249	-	81	-	30	51	-
22	8,779	3,818	1,441	597	72	2,534	68	249	-	93	-	32	61	-
23	8,732	3,697	1,418	626	76	2,653	60	202	-	105	-	30	75	-
24	8,423	3,488	1,477	616	58	2,538	37	209	-	78	-	38	40	-
25	8,519	3,558	1,515	649	70	2,538	34	155	-	101	-	18	83	-

(注) 1 「大学等進学者」は、大学学部、短期大学本科、大学・短期大学の通信教育部、大学及び短期大学の別科、高等学校等の専攻科へ進学した者である。

2 「専修学校(一般課程)等入学者」は、専修学校(一般課程、高等課程)、及び各種学校へ入学した者である。

表-49 高等学校の進路別卒業生数

(単位：人・%)

進路区分		合計			公立			私立			
		計	男	女	計	男	女	計	男	女	
卒業生総数A+B+C+D+E+F+G+H		8,519	4,362	4,157	6,716	3,475	3,241	1,803	887	916	
大学等進学者	計	3,558	1,621	1,937	2,786	1,305	1,481	772	316	456	
	大学学部	2,995	1,583	1,412	2,460	1,285	1,175	535	298	237	
	短期大学本科	485	38	447	325	20	305	160	18	142	
	大学・短大の通教部及び放送大学	-	-	-	-	-	-	-	-	-	
	大学・短大の別科	1	-	1	1	-	1	-	-	-	
	高等学校専攻科	77	-	77	-	-	-	77	-	77	
	特別支援学校高等部専攻科	-	-	-	-	-	-	-	-	-	
B 専修学校(専門課程)進学者		1,515	594	921	1,213	475	738	302	119	183	
C 専修学校(一般課程)等入学者	計	649	404	245	423	243	180	226	161	65	
	専修学校一般課程	626	394	232							
	各種学校	23	10	13							
D 公共職業能力開発施設等入学者		70	65	5	62	58	4	8	7	1	
E 就職者(上記ABCD除く)		2,538	1,600	938	2,098	1,333	765	440	267	173	
F 一時的な仕事に就いた者		34	21	13	23	16	7	11	5	6	
G 上記以外の者		155	57	98	111	45	66	44	12	32	
H 死亡・不詳者		-	-	-	-	-	-	-	-	-	
再掲	ABCDのうち就職している者	Aのうち	-	-	-	-	-	-	-	-	-
		Bのうち	18	-	18	3	-	3	15	-	15
		Cのうち	83	25	58	81	25	56	2	-	2
		Dのうち	-	-	-	-	-	-	-	-	-
掲	計のうち大学(学部)・短期大学(本科)入学志願者	大学	3,552	1,950	1,602	2,832	1,517	1,315	720	433	287
		短期大学	488	38	450	328	20	308	160	18	142
大学等進学率		41.8	37.2	46.6	41.5	37.6	45.7	42.8	35.6	49.8	
就職率		31.0	37.3	24.4	32.5	39.1	25.4	25.3	30.1	20.7	

* 平成3年度から専修学校専門課程入学者は進学者として捉える。
ただし、大学等進学率には含まれない。

* F 平成16年度から「一時的な仕事に就いた者」を調査項目に加えた。

* G 上記以外の者の中には、海外の大学等進学者、進学目標自宅学習者も含まれる。

表-50 高等学校の市町別・進路別卒業生数

(単位：人)

高校	計 (A+B+C+D+E+F+G+H)			A 大学等 進学者		B 専修学校 (専門課程) 進学者		C専修学校 (一般課程) 等進学者		D 公共 職業能 力開発 施設等 入学者		E就職者 (ABCDを除く 者)		F一時的 な仕事に 就いた者		G左記 以外の者		H死亡・ 不詳者		
	計	男	女	男	女	男	女	男	女	男	女	男	女	男	女	男	女	男	女	
合計	8,519	4,362	4,157	1,621	1,937	594	921	404	245	65	5	1,600	938	21	13	57	98	-	-	
公立	計	6,716	3,475	3,241	1,305	1,481	475	738	243	180	58	4	1,333	765	16	7	45	66	-	-
	佐賀市	1,804	1,005	799	417	426	92	157	101	68	14	1	352	123	11	3	18	21	-	-
	唐津市	983	480	503	157	211	82	133	19	29	18	1	194	119	2	-	8	10	-	-
	鳥栖市	693	429	264	137	117	35	44	24	8	1	-	226	89	2	1	4	5	-	-
	多久市	154	81	73	11	23	21	20	1	2	-	-	48	28	-	-	-	-	-	-
	伊万里市	465	219	246	108	101	25	56	13	12	2	-	71	70	-	-	-	7	-	-
	武雄市	308	140	168	96	124	10	28	28	9	1	1	3	4	-	-	2	2	-	-
	鹿島市	311	157	154	92	88	19	29	11	7	3	-	30	29	-	-	2	1	-	-
	小城市	390	142	248	80	124	23	43	24	22	-	-	13	55	-	-	2	4	-	-
	嬉野市	288	173	115	4	20	37	44	3	4	1	-	128	46	-	-	-	1	-	-
	神埼市	298	119	179	52	83	31	51	2	8	3	-	30	35	1	1	-	1	-	-
	みやき町	194	94	100	63	79	16	19	9	2	1	-	5	-	-	-	-	-	-	-
	玄海町	114	55	59	2	8	12	11	-	-	2	-	37	32	-	2	2	6	-	-
	有田町	213	140	73	10	8	16	25	2	1	1	-	108	35	-	-	3	4	-	-
	大町町	115	40	75	6	3	12	27	-	2	1	-	20	43	-	-	1	-	-	-
	白石町	341	180	161	70	62	36	47	6	5	8	1	59	44	-	-	1	2	-	-
太良町	45	21	24	-	4	8	4	-	1	2	-	9	13	-	-	2	2	-	-	
私立	計	1,803	887	916	316	456	119	183	161	65	7	1	267	173	5	6	12	32	-	-
	佐賀市	1,383	601	782	200	369	118	182	71	31	7	1	191	161	5	6	9	32	-	-
	唐津市	123	92	31	64	26	1	-	24	5	-	-	-	-	-	-	3	-	-	-
	伊万里市	133	115	18	11	4	-	-	28	3	-	-	76	11	-	-	-	-	-	-
	基山町	164	79	85	41	57	-	1	38	26	-	-	-	1	-	-	-	-	-	-

(単位：人)

高 校	(再 掲) Aのうち																		
	大学学部			短期大学本科			大学・短大の 通教部及び 放送大学			大学・短大の 別科			高等学校 専攻科			特別支援学校 高等部専攻科			
	計	男	女	計	男	女	計	男	女	計	男	女	計	男	女	計	男	女	
合 計	2,995	1,583	1,412	485	38	447	-	-	-	1	-	1	77	-	77	-	-	-	
公 立	計	2,460	1,285	1,175	325	20	305	-	-	-	1	-	1	-	-	-	-	-	-
	佐賀市	779	413	366	63	4	59	-	-	-	1	-	1	-	-	-	-	-	-
	唐津市	322	155	167	46	2	44	-	-	-	-	-	-	-	-	-	-	-	-
	鳥栖市	235	136	99	19	1	18	-	-	-	-	-	-	-	-	-	-	-	-
	多久市	21	10	11	13	1	12	-	-	-	-	-	-	-	-	-	-	-	-
	伊万里市	178	105	73	31	3	28	-	-	-	-	-	-	-	-	-	-	-	-
	武雄市	210	96	114	10	-	10	-	-	-	-	-	-	-	-	-	-	-	-
	鹿島市	162	91	71	18	1	17	-	-	-	-	-	-	-	-	-	-	-	-
	小城市	162	77	85	42	3	39	-	-	-	-	-	-	-	-	-	-	-	-
	嬉野市	14	4	10	10	-	10	-	-	-	-	-	-	-	-	-	-	-	-
	神埼市	102	52	50	33	-	33	-	-	-	-	-	-	-	-	-	-	-	-
	みやき町	136	63	73	6	-	6	-	-	-	-	-	-	-	-	-	-	-	-
	玄海町	5	1	4	5	1	4	-	-	-	-	-	-	-	-	-	-	-	-
	有田町	13	8	5	5	2	3	-	-	-	-	-	-	-	-	-	-	-	-
	大町町	7	6	1	2	-	2	-	-	-	-	-	-	-	-	-	-	-	-
白石町	114	68	46	18	2	16	-	-	-	-	-	-	-	-	-	-	-	-	
太良町	-	-	-	4	-	4	-	-	-	-	-	-	-	-	-	-	-	-	
私 立	計	535	298	237	160	18	142	-	-	-	-	-	-	77	-	77	-	-	-
	佐賀市	341	185	156	151	15	136	-	-	-	-	-	-	77	-	77	-	-	-
	唐津市	90	64	26	-	-	-	-	-	-	-	-	-	-	-	-	-	-	-
	伊万里市	8	8	-	7	3	4	-	-	-	-	-	-	-	-	-	-	-	-
	基山町	96	41	55	2	-	2	-	-	-	-	-	-	-	-	-	-	-	-

(単位：人)

高 校	(再 掲)										過年度 卒業者 のうち 入学 志願者	大学等 進学率(%)			就職率(%)				
	ABCD のうち就職している者											計のう ち大学 等入学 志願者	就職者 計のう ち県内 就職者	計	男	女	計	男	女
	計	Aのうち		Bのうち		Cのうち		Dのうち											
		男	女	男	女	男	女	男	女										
合 計	101	-	-	-	18	25	58	-	-	4,040	1,536	593	41.8	37.2	46.6	31.0	37.3	24.4	
公 立	計	84	-	-	-	3	25	56	-	-	3,160	1,248	313	41.5	37.6	45.7	32.5	39.1	25.4
	佐賀市	9	-	-	-	-	2	7	-	-	1,035	276	150	46.7	41.5	53.3	26.8	35.2	16.3
	唐津市	23	-	-	-	-	5	18	-	-	396	187	35	37.4	32.7	41.9	34.2	41.5	27.2
	鳥栖市	5	-	-	-	-	3	2	-	-	288	180	29	36.7	31.9	44.3	46.2	53.4	34.5
	多久市	2	-	-	-	-	-	2	-	-	34	46	-	22.1	13.6	31.5	50.6	59.3	41.1
	伊万里市	10	-	-	-	1	4	5	-	-	252	88	10	44.9	49.3	41.1	32.5	34.2	30.9
	武雄市	-	-	-	-	-	-	-	-	-	220	2	32	71.4	68.6	73.8	2.3	2.1	2.4
	鹿島市	7	-	-	-	-	4	3	-	-	204	33	15	57.9	58.6	57.1	21.2	21.7	20.8
	小城市	9	-	-	-	-	2	7	-	-	239	52	22	52.3	56.3	50.0	19.7	10.6	25.0
	嬉野市	9	-	-	-	2	3	4	-	-	24	97	-	8.3	2.3	17.4	63.5	75.7	45.2
	神埼市	1	-	-	-	-	-	1	-	-	138	45	4	45.3	43.7	46.4	22.1	25.2	20.1
	みやき町	-	-	-	-	-	-	-	-	-	151	1	9	73.2	67.0	79.0	2.6	5.3	-
	玄海町	-	-	-	-	-	-	-	-	-	10	36	-	8.8	3.6	13.6	60.5	67.3	54.2
	有田町	3	-	-	-	-	2	1	-	-	18	63	-	8.5	7.1	11.0	68.5	78.6	49.3
	大町町	2	-	-	-	-	-	2	-	-	9	48	-	7.8	15.0	4.0	56.5	50.0	60.0
白石町	3	-	-	-	-	-	3	-	-	138	76	7	38.7	38.9	38.5	31.1	32.8	29.2	
太良町	1	-	-	-	-	-	1	-	-	4	18	-	8.9	-	16.7	51.1	42.9	58.3	
私 立	計	17	-	-	-	15	-	2	-	-	880	288	280	42.8	35.6	49.8	25.3	30.1	20.7
	佐賀市	17	-	-	-	15	-	2	-	-	578	229	126	41.1	33.3	47.2	26.7	31.8	22.8
	唐津市	-	-	-	-	-	-	-	-	-	123	-	-	73.2	69.6	83.9	-	-	-
	伊万里市	-	-	-	-	-	-	-	-	-	15	59	9	11.3	9.6	22.2	65.4	66.1	61.1
	基山町	-	-	-	-	-	-	-	-	-	164	-	145	59.8	51.9	67.1	0.6	-	1.2

- (2) 大学等へ進学した者は3,558人で、前年度より70人(2.0%)増加している。
- ・大学学部への進学数は2,995人(男1,583人、女1,412人)で、前年度より71人(2.4%)増加している。
 - ・短期大学本科への進学者数は485人(男38人、女447人)で、前年度より4人(0.8%)増加している。
 - ・大学等進学者のうち短期大学本科への進学者の占める割合は13.6%で、前年度より0.2ポイント減少している。また、短期大学本科への進学者のうち女子の占める割合は92.2%で、前年度より1.6ポイント増加している。
 - ・過年度卒業を含む大学・短大への進学者は4,074人で、これを進学地別にみると県内が862人(21.2%)、県外が3,212人(78.8%)となっている。

表-51 高等学校卒業者の大学・短期大学別・男女別進学者数 (単位：人)

年度	合計			大学学部			短期大学本科			大学・短大の通信教育部		
	計	男	女	計	男	女	計	男	女	計	男	女
25	3,558	1,621	1,937	2,995	1,583	1,412	485	38	447	-	-	-
24	3,488	1,601	1,887	2,924	1,555	1,369	481	45	436	2	-	2
対前年差	70	20	50	71	28	43	4	△7	11	△2	-	△2

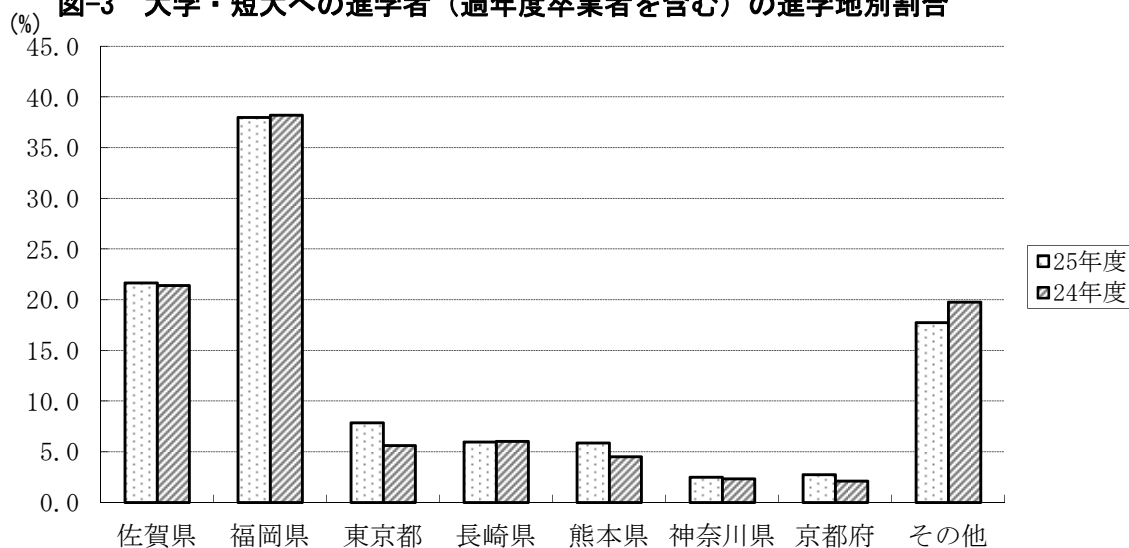
年度	大学・短期大学の別科			高等学校の専攻科			特別支援学校の高等部専攻科		
	計	男	女	計	男	女	計	男	女
25	1	-	1	77	-	77	-	-	-
24	1	1	-	80	-	80	-	-	-
対前年差	-	△1	1	△3	-	△3	-	-	-

- (3) 大学・短期大学への入学志願者数は4,040人(男1,988人、女2,052人)で前年度より2人(0.0%)増加している。
- ・大学学部への志願者数は3,552人(男1,950人、女1,602人)で前年度より1人(0.0%)減少している。
 - ・短期大学本科への志願者数は488人(男38人、女450人)で、前年度より3人(0.6%)増加している。
 - ・短期大学本科への志願者数のうち女子の占める割合は92.2%で、前年度より1.5ポイント増加している。
- (4) 志願率は47.4%で、前年度より0.5ポイント減少している。
- ・男女別に志願率をみると、男子が45.6%、女子が49.4%となっている。

表-52 高等学校卒業者の大学・短期大学への志願者数及び志願率 (単位：人・%)

年度	計			大学(学部)			短期大学(本科)			志願率		
	計	男	女	計	男	女	計	男	女	計	男	女
14	4,945	2,533	2,412	4,152	2,454	1,698	793	79	714	45.0	45.3	44.8
15	4,905	2,520	2,385	4,082	2,446	1,636	823	74	749	44.5	44.8	44.2
16	5,001	2,545	2,456	4,163	2,467	1,696	838	78	760	46.3	46.3	46.3
17	4,748	2,353	2,395	3,957	2,278	1,679	791	75	716	45.6	43.9	47.4
18	4,582	2,278	2,304	3,865	2,197	1,668	717	81	636	46.6	45.3	48.0
19	4,496	2,243	2,253	3,914	2,200	1,714	582	43	539	47.3	46.4	48.3
20	4,340	2,128	2,212	3,776	2,090	1,686	564	38	526	47.9	46.2	49.7
21	4,415	2,254	2,161	3,919	2,226	1,693	496	28	468	49.0	48.6	49.3
22	4,227	2,137	2,090	3,743	2,101	1,642	484	36	448	48.1	46.8	49.6
23	4,177	2,141	2,036	3,705	2,102	1,603	472	39	433	47.8	46.7	49.0
24	4,038	2,029	2,009	3,553	1,984	1,569	485	45	440	47.9	46.4	49.6
25	4,040	1,988	2,052	3,552	1,950	1,602	488	38	450	47.4	45.6	49.4

図-3 大学・短大への進学者（過年度卒業者を含む）の進学地別割合



(単位：%)

	佐賀県	福岡県	東京都	長崎県	熊本県	神奈川県	京都府	その他
24年度	21.4	38.2	5.6	6.0	4.5	2.3	2.1	19.8
25年度	21.7	38.0	7.9	6.0	5.9	2.5	2.7	17.8

- (5) 就職者総数は、就職者2,538人(男1,600人、女938人)並びに大学等進学者、専修学校(専門課程)者、専修学校(一般課程)等入学者及び公共職業能力開発施設等入学者のうち就職している者101人(男25人、女76人)、計2,639人で前年度より23人増加している。
- ・就職率は31.0%(男37.3%、女24.4%)で、前年度(31.1%)より0.1ポイント減少している。また、全国平均(16.9%)より14.1ポイント高くなっている。
 - ・就職者総数を産業別にみると、最も多いのは製造業の995人(37.7%)、次いで卸売・小売業279人(10.6%)、医療・福祉業276人(10.5%)、建設業252人(9.5%)、公務(他に分類されるものを除く)150人(5.7%)の順となっている。
 - ・就職者総数を職業別にみると、最も多いのは生産工程従事者990人(37.5%)、次いでサービス職業従事者526人(19.9%)、販売従事者233人(8.8%)、事務従事者232人(8.8%)、建設・採掘従事者208人(7.9%)、保安職業従事者161人(6.1%)、の順となっている。
- (6) 就職者総数のうち県外へ就職した者は1,103人(男811人、女292人)で、就職者総数に占める割合は41.8%となり、前年度(39.8%)より2.0ポイント増加している。

表-53 高等学校の県内・県外別就職者の推移（就職進学者を含む）

（単位：人・％）

年度	就職者総数	県内就職者数	県外就職者数	県内就職率	県外就職率
14	3,381	2,167	1,214	64.1	35.9
15	3,427	2,241	1,186	65.4	34.6
16	3,164	2,040	1,124	64.5	35.5
17	3,193	1,913	1,280	59.9	40.1
18	3,108	1,787	1,321	57.5	42.5
19	3,113	1,728	1,385	55.5	44.5
20	3,033	1,736	1,297	57.2	42.8
21	2,887	1,533	1,354	53.1	46.9
22	2,627	1,590	1,037	60.5	39.5
23	2,758	1,698	1,060	61.6	38.4
24	2,616	1,575	1,041	60.2	39.8
25	2,639	1,536	1,103	58.2	41.8

(7) 大学等進学率は41.8％で、前年度より0.4ポイント増加している。全国平均(53.2％)と比較すると、11.4ポイント低くなっている。

- ・男女別に進学率をみると、男子が37.2％、女子が46.6％となっている。
- ・昭和48年度から男子より女子の進学率が高くなっている。

表-54 大学等進学率・就職率の推移

（単位：％）

年度	佐 賀 県								全 国		
	進学率(現役)				就職率				進学率 (現役)	通信制 を除く	就職率
	計	男	女	通信制 を除く	計	男	女	県内 就職率			
14	37.1	34.4	39.8	37.0	30.8	32.5	29.0	64.1	44.8	44.8	17.1
15	37.4	34.8	40.2	37.4	31.1	33.1	29.0	65.4	44.6	44.6	16.6
16	38.4	35.3	41.7	38.4	29.3	31.8	26.7	64.5	45.3	45.3	16.9
17	40.0	35.9	44.4	40.0	30.7	35.2	25.9	59.9	47.3	47.2	17.4
18	41.6	37.9	45.4	41.5	31.6	36.3	26.8	57.5	49.3	49.3	18.0
19	42.1	38.6	45.8	42.1	32.8	38.5	26.8	55.5	51.2	51.2	18.5
20	42.6	38.3	46.9	42.5	33.5	39.4	27.3	57.2	52.8	52.8	19.0
21	43.7	40.7	46.8	43.6	32.0	37.7	26.0	53.1	53.9	53.8	18.2
22	43.5	40.0	47.3	43.3	29.9	35.2	24.2	60.5	54.3	54.3	15.8
23	42.3	38.9	46.1	42.3	31.6	36.3	26.4	61.6	53.9	53.8	16.3
24	41.4	36.6	46.6	41.4	31.1	36.6	25.0	60.2	53.5	53.5	16.8
25	41.8	37.2	46.6	41.8	31.0	37.3	24.4	58.2	53.2	53.1	17.0

- (注) 大学等進学率 = 大学等の進学者数 ÷ 高等学校卒業生数 × 100
 就職率 = 就職者総数 ÷ 高等学校卒業生数 × 100
 県内就職率 = 県内就職者数 ÷ 就職者総数 × 100

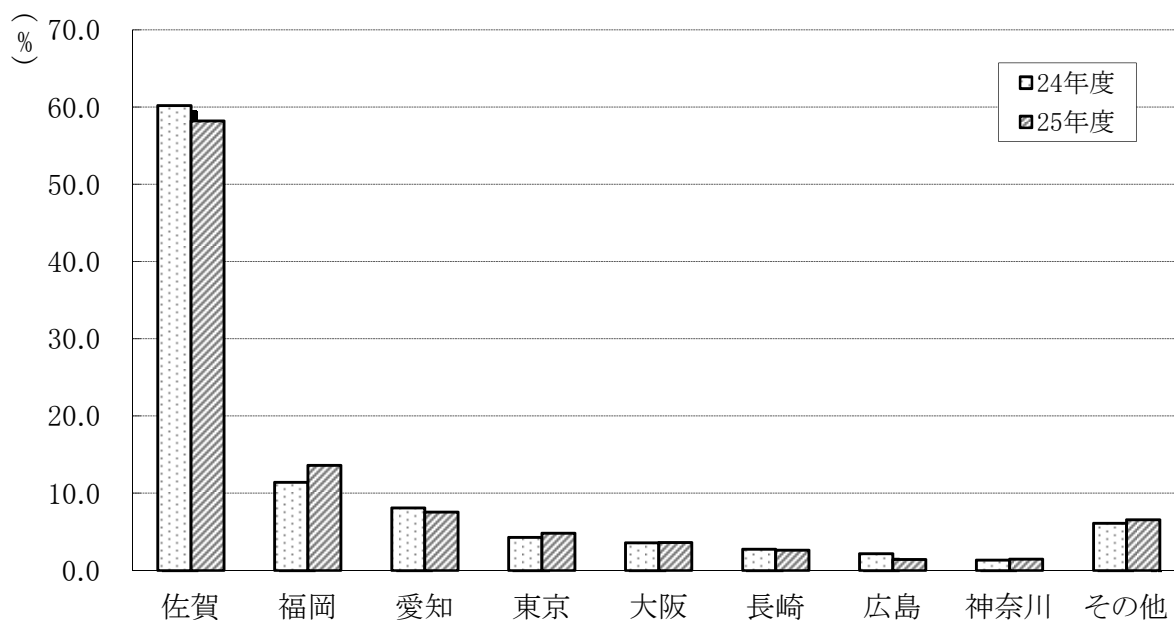
- (8) 県外就職者のうち、最も多いのは福岡県の359人(就職者総数の13.6%)、次いで愛知県
の200人(同7.6%)、東京都128人(同4.9%)、大阪府96人(同3.6%)の順となっている。

表-55 高等学校の主な県外就職者数の推移(就職進学者等を含む)

(単位：人)

年度	県外 就職者数	福岡	愛知	東京	大阪	長崎	広島	神奈川	大分	山口	兵庫	千葉	岡山	埼玉	京都	三重	奈良	静岡	その他
14	1,214	470	157	146	99	128	27	48	7	34	15	7	-	11	15	2	-	2	46
15	1,186	463	152	136	86	87	69	42	13	13	15	6	5	14	25	4	4	5	47
16	1,124	401	158	152	77	94	77	46	2	11	24	5	3	10	20	5	7	7	25
17	1,280	440	217	197	79	72	81	39	34	13	21	4	3	9	15	8	5	4	39
18	1,321	437	275	150	96	74	73	51	25	21	13	7	19	17	9	6	2	19	27
19	1,385	393	306	181	99	79	110	52	17	20	16	16	13	11	15	9	1	10	37
20	1,297	387	280	150	100	85	63	43	39	22	21	17	14	13	12	9	8	7	27
21	1,354	382	289	142	102	136	68	54	23	22	17	13	14	16	16	11	13	8	28
22	1,037	302	153	109	73	166	44	39	18	11	16	19	5	12	17	5	5	2	41
23	1,060	324	193	140	88	74	62	39	12	11	14	13	8	11	15	5	2	1	48
24	1,041	299	212	112	94	72	57	35	26	10	14	7	10	13	17	6	3	2	52
25	1,103	359	200	128	96	70	38	39	28	9	18	9	5	6	20	6	3	9	60

図-4 就職者の就職地別割合



(単位：%)

	佐賀	福岡	愛知	東京	大阪	長崎	広島	神奈川	その他
24年度	60.2	11.4	8.1	4.3	3.6	2.8	2.2	1.3	6.1
25年度	58.2	13.6	7.6	4.9	3.6	2.7	1.4	1.5	6.6

12 特別支援学校(中学部・高等部)の卒業後の状況

- (1) 平成25年3月特別支援学校の中学部卒業生数は104人となっている。
- (2) 平成25年3月特別支援学校の高等部卒業生数は99人となっている。

表-56 特別支援学校の進路別卒業生数

(単位：人)

区分		中学部			高等部		
		計	男	女	計	男	女
特別 支援 学校	卒業生総数	104	63	41	99	63	36
	高等学校等又は大学等進学者	99	59	40	-	-	-
	専修学校(高等課程・ 専門課程)進学者	-	-	-	-	-	-
	専修学校(一般課程)等入学者	-	-	-	-	-	-
	公共職業能力開発 施設等入学者	-	-	-	3	2	1
	就職者	-	-	-	20	16	4
	上記以外の者	5	4	1	76	45	31

表-57 特別支援学校の進路別卒業生数(中学部)

(単位：人・%)

計(A+B+C+D+E+F+G)			A高等学校 等進学者		B専修学校 (高等課程) 進学者		C専修学校 (一般課程) 入学者		D公共職業 能力開発施 設等入学者		E就職者		F左記以外 の者	
計	男	女	男	女	男	女	男	女	男	女	男	女	男	女
104	63	41	59	40	-	-	-	-	-	-	-	-	4	1

G死亡 ・不詳		Aのうち 他 県へ の 進学	(再掲)						社会福祉 施設等の入 所・通所者	計のうち 高等学校等 入学志願者	県内就職者	高等学校等進学率		
			ABCDのうち 就職している者					計				男	女	
男	女	計	A	B	C	D	計		男	女				
-	-	1	-	-	-	-	-	4	93	-	95.2	93.7	97.6	

就職率 (%)		
計	男	女
-	-	-

表-58 特別支援学校の進路別卒業生数(高等部)

(単位：人・%)

計(A+B+C+D+E+F+G)			A大学等 進学者		B専修学校 (専門課程) 進学者		C専修学校 (一般課程) 入学者		D公共職業 能力開発施 設等入学者		E就職者		F左記以外 の者	
計	男	女	男	女	男	女	男	女	男	女	男	女	男	女
99	63	36	-	-	-	-	-	-	2	1	16	4	45	31

G死亡 ・不詳		過年度 卒業生 のうち 大学等 入学 志願者	(再掲)						社会福祉 施設等の入 所・通所者	計のうち 大学等入学 志願者	県内就職者	大学等進学率		
			ABCDのうち 就職している者					計				男	女	
男	女	計	A	B	C	D	計		男	女				
-	-	-	-	-	-	-	-	63	-	16	-	-	-	

就職率 (%)		
計	男	女
20.2	25.4	11.1

13 不就学学齡児童・生徒

(1) 就学免除者 1人、就学猶予者2人、死亡者 4人、1年以上居所不明者 3人となっている。

表-59 不就学学齡児童・生徒数

(単位：人)

年度	就学免除者					就学猶予者						死亡者	1年以上居所不明者
	計	肢体不自由	虚弱(病弱)	知的障害	その他	計	肢体不自由	知的障害	難聴	虚弱(病弱)	その他		
14	2	-	-	-	2	8	1	1	-	-	6	-	2
15	3	-	-	-	3	9	1	-	-	1	7	7	1
16	5	-	-	-	5	5	-	-	-	-	5	5	5
17	-	-	-	-	-	6	-	-	-	-	6	2	3
18	-	-	-	-	-	5	-	-	-	-	5	4	1
19	-	-	-	-	-	-	-	-	-	-	-	2	2
20	-	-	-	-	-	-	-	-	-	-	-	3	2
21	-	-	-	-	-	2	-	-	-	-	2	-	-
22	-	-	-	-	-	1	-	-	-	-	1	5	1
23	-	-	-	-	-	1	-	-	-	-	1	7	5
24	1	-	-	-	1	1	-	-	-	-	1	5	3
年度	就学免除者					就学猶予者						死亡者	1年以上居所不明者
	計	病弱・発育不全	児童支援施設等入所	重国籍	その他	計	病弱・発育不全	児童支援施設等入所	重国籍	その他			
25	1	-	-	-	1	2	1	-	1	-		4	3

14 小・中学校理由別長期欠席者の状況

- (1) 小学校の30日以上長期欠席者数は、354人で前年度に比べ12人減少している。理由別にみると、病気195人(前年比9人増)、不登校121人(前年比10人減)、その他38人(前年比11人減)となっている。

表-60 小学校の理由別長期欠席者数 (単位：人)

年度	前年度間30日以上				
	計	病 気	経 済 的 理 由	不 登 校	そ の 他
14	640	437	-	174	29
15	521	338	1	157	25
16	495	329	-	135	31
17	421	260	-	135	26
18	424	268	-	138	18
19	430	269	-	147	14
20	404	233	-	145	26
21	399	221	-	149	29
22	334	183	-	127	24
23	360	189	-	118	53
24	366	186	-	131	49
25	354	195	-	121	38

(注)1. 各年度の数は、前年度1年間における状況である。

(注)2. 前年度間30日以上については、平成4年度から調査を実施。

- (2) 中学校の30日以上長期欠席者数は927人で、前年度に比べ5人減少している。理由別にみると、病気249人(前年比15人増)、不登校651人(前年比24人減)、その他27人(前年比4人増)となっている。

表-61 中学校の理由別長期欠席者数 (単位：人)

年度	前年度間30日以上				
	計	病 気	経 済 的 理 由	不 登 校	そ の 他
14	1,152	344	2	781	25
15	1,023	262	2	738	21
16	1,041	268	-	757	16
17	925	205	-	711	9
18	1,010	268	-	713	29
19	1,075	292	-	761	22
20	1,056	221	-	823	12
21	972	213	-	740	19
22	973	248	-	712	13
23	950	237	-	698	15
24	932	234	-	675	23
25	927	249	-	651	27

(注) 表-60の注に同じ

15 総括表

(単位 : 校・学級・人)

学校種別	年度	学校数			学級数	児童・生徒			教員数 (本務者)	職員数 (本務者)
		計	本校	分校		計	男	女		
小学校	25	176	164	12	2,063	48,513	24,822	23,691	3,334	571
	24	181	169	12	2,073	49,369	25,245	24,124	3,353	647
	増減	△ 5	△ 5	0	△ 10	△ 856	△ 423	△ 433	△ 19	△ 76
中学校	25	99	98	1	972	27,042	14,040	13,002	2,250	278
	24	103	102	1	975	27,248	14,085	13,163	2,273	303
	増減	△ 4	△ 4	0	△ 3	△ 206	△ 45	△ 161	△ 23	△ 25
高等学校	25	45	45	-	...	26,006	13,273	12,733	2,164	533
	24	45	45	-	...	26,240	13,377	12,863	2,185	542
	増減	0	0	0	...	△ 234	△ 104	△ 130	△ 21	△ 9
特別支援学校	25	10	9	1	326	1,028	654	374	797	301
	24	10	9	1	335	995	642	353	784	298
	増減	0	0	0	△ 9	33	12	21	13	3
幼稚園	25	106	106	-	491	9,431	4,777	4,654	744	126
	24	107	107	-	493	9,368	4,875	4,493	741	122
	増減	△ 1	△ 1	0	△ 2	63	△ 98	161	3	4
専修学校	25	30	30	-	...	4,007	1,492	2,515	275	115
	24	30	30	-	...	3,791	1,423	2,368	272	121
	増減	0	0	0	...	216	69	147	3	△ 6
各種学校	25	3	3	-	...	18	-	18	4	-
	24	3	3	-	...	18	-	18	4	-
	増減	0	0	0	...	0	0	0	0	0
大学	25	2	2	-	...	8,834	5,152	3,682	775	1,270
	24	2	2	-	...	8,846	5,168	3,678	786	1,184
	増減	0	0	0	...	△ 12	△ 16	4	△ 11	86
短期大学	25	3	3	-	...	1,063	128	935	89	40
	24	3	3	-	...	1,038	132	906	91	39
	増減	0	0	0	...	25	△ 4	29	△ 2	1

統計表

第1表 市町別小学校数及び編成方式別学級数

小学校	学校数			学 級 数																					
	計	本校	分校	計	単式学級						複式学級						特別支援学級								
					計	1学年	2学年	3学年	4学年	5学年	6学年	計	2個学年	3個学年	4個学年	5個学年	6個学年	計	知的障害	肢体不自由	病弱・ 身体虚弱	弱視	難聴	言語障害	情緒障害
県 計	176	164	12	2,063	1,709	300	295	270	273	279	292	37	37	-	-	-	-	317	147	19	6	4	5	-	136
国 立	1	1	-	18	18	3	3	3	3	3	3	-	-	-	-	-	-	-	-	-	-	-	-	-	-
公 立	175	163	12	2,045	1,691	297	292	267	270	276	289	37	37	-	-	-	-	317	147	19	6	4	5	-	136
佐 賀 市	36	36	-	532	446	78	79	69	73	73	74	7	7	-	-	-	-	79	34	7	4	2	1	-	31
唐 津 市	38	33	5	349	286	53	48	48	44	44	49	17	17	-	-	-	-	46	23	3	1	-	1	-	18
鳥 栖 市	8	8	-	175	147	25	25	24	24	24	25	-	-	-	-	-	-	28	8	2	-	1	1	-	16
多 久 市	3	3	-	41	34	5	5	6	6	6	6	-	-	-	-	-	-	7	3	-	-	-	-	-	4
伊 万 里 市	16	16	-	155	125	21	21	21	20	21	21	6	6	-	-	-	-	24	11	3	-	-	-	-	10
武 雄 市	14	11	3	129	111	21	19	16	18	18	19	-	-	-	-	-	-	18	11	-	-	-	-	-	7
鹿 島 市	9	7	2	74	61	11	12	9	9	10	10	1	1	-	-	-	-	12	7	-	-	-	-	-	5
小 城 市	8	8	-	113	93	16	17	14	14	16	16	1	1	-	-	-	-	19	8	1	-	-	-	-	10
嬉 野 市	9	8	1	72	52	9	8	9	8	9	9	4	4	-	-	-	-	16	10	-	-	-	-	-	6
神 埼 市	7	7	-	85	73	13	14	11	12	11	12	-	-	-	-	-	-	12	6	1	-	-	-	-	5
吉野ヶ里町	2	2	-	40	34	6	6	5	5	6	6	-	-	-	-	-	-	6	2	1	1	-	-	-	2
基 山 町	2	2	-	33	29	5	5	4	5	5	5	-	-	-	-	-	-	4	2	-	-	-	-	-	2
上 峰 町	1	1	-	21	18	3	3	3	3	3	3	-	-	-	-	-	-	3	1	1	-	-	-	-	1
み や き 町	4	4	-	48	41	7	7	6	6	7	8	-	-	-	-	-	-	7	3	-	-	-	1	-	3
玄 海 町	2	2	-	18	14	2	2	2	3	2	3	-	-	-	-	-	-	4	2	-	-	-	-	-	2
有 田 町	4	4	-	52	44	7	7	7	7	8	8	-	-	-	-	-	-	8	4	-	-	1	-	-	3
大 町 町	1	1	-	14	12	2	2	2	2	2	2	-	-	-	-	-	-	2	1	-	-	-	-	-	1
江 北 町	1	1	-	19	16	3	3	2	3	2	3	-	-	-	-	-	-	3	2	-	-	-	-	-	1
白 石 町	8	8	-	68	53	9	9	9	8	9	9	-	-	-	-	-	-	15	7	-	-	-	1	-	7
太 良 町	3	2	1	25	20	4	3	3	3	3	4	1	1	-	-	-	-	4	2	-	-	-	-	-	2

第2表 学年別児童数及び本務教員数

小学校	児童数																					本務教員数		
	計			1学年			2学年			3学年			4学年			5学年			6学年			計	男	女
	計	男	女	計	男	女	計	男	女	計	男	女	計	男	女	計	男	女	計	男	女			
県計	48,513	24,822	23,691	7,838	4,116	3,722	7,692	3,894	3,798	7,940	4,044	3,896	8,039	4,104	3,935	8,323	4,246	4,077	8,681	4,418	4,263	3,334	1,221	2,113
国立	673	338	335	105	52	53	105	52	53	118	60	58	117	58	59	115	57	58	113	59	54	25	18	7
公立	47,840	24,484	23,356	7,733	4,064	3,669	7,587	3,842	3,745	7,822	3,984	3,838	7,922	4,046	3,876	8,208	4,189	4,019	8,568	4,359	4,209	3,309	1,203	2,106
佐賀市	13,239	6,709	6,530	2,116	1,113	1,003	2,149	1,058	1,091	2,167	1,110	1,057	2,166	1,097	1,069	2,320	1,152	1,168	2,321	1,179	1,142	856	300	556
唐津市	7,343	3,801	3,542	1,194	640	554	1,151	585	566	1,238	645	593	1,210	615	595	1,229	628	601	1,321	688	633	550	216	334
鳥栖市	4,877	2,461	2,416	797	415	382	798	382	416	808	402	406	829	433	396	804	396	408	841	433	408	260	81	179
多久市	1,039	531	508	161	73	88	151	76	75	164	77	87	181	101	80	195	104	91	187	100	87	70	29	41
伊万里市	3,287	1,664	1,623	527	250	277	485	243	242	565	294	271	541	287	254	567	295	272	602	295	307	253	108	145
武雄市	2,885	1,487	1,398	480	269	211	453	238	215	453	218	235	493	231	262	488	253	235	518	278	240	219	78	141
鹿島市	1,750	922	828	272	149	123	293	163	130	266	131	135	269	144	125	319	169	150	331	166	165	127	48	79
小城市	2,753	1,375	1,378	432	203	229	438	203	235	460	225	235	457	233	224	470	249	221	496	262	234	180	61	119
嬉野市	1,459	763	696	235	120	115	214	119	95	227	129	98	250	131	119	267	145	122	266	119	147	129	49	80
神埼市	1,880	991	889	335	189	146	312	160	152	297	157	140	314	155	159	298	164	134	324	166	158	139	47	92
吉野ヶ里町	1,043	546	497	168	85	83	188	114	74	166	84	82	174	95	79	189	94	95	158	74	84	63	25	38
基山町	892	463	429	143	75	68	133	79	54	142	74	68	144	69	75	154	72	82	176	94	82	50	18	32
上峰町	593	296	297	90	43	47	100	47	53	100	52	48	95	39	56	104	59	45	104	56	48	31	12	19
みやき町	1,252	650	602	197	114	83	198	102	96	207	107	100	187	92	95	216	112	104	247	123	124	80	30	50
玄海町	382	193	189	55	31	24	66	31	35	53	24	29	76	37	39	64	34	30	68	36	32	32	16	16
有田町	1,203	627	576	193	98	95	168	90	78	206	105	101	199	119	80	208	99	109	229	116	113	80	29	51
大町町	324	168	156	45	26	19	41	22	19	61	32	29	61	29	32	58	33	25	58	26	32	26	9	17
江北町	510	276	234	95	56	39	89	49	40	71	38	33	92	47	45	68	41	27	95	45	50	33	11	22
白石町	1,281	653	628	217	119	98	194	99	95	195	106	89	222	112	110	222	104	118	231	113	118	116	40	76
太良町	521	246	275	86	48	38	71	34	37	94	34	60	79	38	41	83	43	40	108	49	59	40	14	26

第3表 市町別中学校数及び編成方式別学級数

中学校	学校数			学 級 数												
	計	本校	分校	計	単式学級			複式学級		特別支援学級						
					計	1学年	2学年	3学年	計	2個学年	計	知的障害	肢体不自由	病弱・身体虚弱	弱視、難聴、言語障害	情緒障害
県 計	99	98	1	972	826	278	274	274	5	5	141	73	5	3	2	58
国 立	1	1	-	12	12	4	4	4	-	-	-	-	-	-	-	-
公 立	92	91	1	913	767	257	255	255	5	5	141	73	5	3	2	58
私 立	6	6	-	47	47	17	15	15	-	-	-	-	-	-	-	-
佐 賀 市	24	24	-	266	233	79	79	75	-	-	33	15	2	3	1	12
唐 津 市	21	20	1	162	136	48	43	45	3	3	23	13	1	-	-	9
鳥 栖 市	5	5	-	72	64	21	22	21	-	-	8	4	-	-	-	4
多 久 市	3	3	-	26	20	6	7	7	-	-	6	3	-	-	1	2
伊 万 里 市	8	8	-	64	53	18	17	18	1	1	10	6	-	-	-	4
武 雄 市	6	6	-	59	53	17	18	18	-	-	6	4	-	-	-	2
鹿 島 市	2	2	-	30	26	9	8	9	-	-	4	2	-	-	-	2
小 城 市	4	4	-	51	43	14	15	14	-	-	8	4	-	-	-	4
嬉 野 市	4	4	-	31	25	8	8	9	1	1	5	2	-	-	-	3
神 埼 市	3	3	-	33	27	9	9	9	-	-	6	3	1	-	-	2
吉野ヶ里町	2	2	-	21	17	5	6	6	-	-	4	2	-	-	-	2
基 山 町	2	2	-	26	24	8	8	8	-	-	2	1	-	-	-	1
上 峰 町	1	1	-	12	10	3	4	3	-	-	2	1	-	-	-	1
み や き 町	3	3	-	26	21	7	7	7	-	-	5	3	-	-	-	2
玄 海 町	2	2	-	11	9	3	3	3	-	-	2	2	-	-	-	-
有 田 町	2	2	-	22	18	6	6	6	-	-	4	2	1	-	-	1
大 町 町	1	1	-	7	6	2	2	2	-	-	1	-	-	-	-	1
江 北 町	1	1	-	10	8	3	2	3	-	-	2	1	-	-	-	1
白 石 町	3	3	-	27	21	8	6	7	-	-	6	3	-	-	-	3
太 良 町	2	2	-	16	12	4	4	4	-	-	4	2	-	-	-	2

第4表 学年別生徒数及び本務教員数

中学校	生徒数												本務教員数		
	計			1学年			2学年			3学年			計	男	女
	計	男	女	計	男	女	計	男	女	計	男	女			
県計	27,042	14,040	13,002	8,975	4,702	4,273	9,000	4,660	4,340	9,067	4,678	4,389	2,250	1,207	1,043
国立	473	234	239	160	80	80	154	75	79	159	79	80	24	15	9
公立	25,203	13,016	12,187	8,328	4,350	3,978	8,414	4,332	4,082	8,461	4,334	4,127	2,116	1,122	994
私立	1,366	790	576	487	272	215	432	253	179	447	265	182	110	70	40
佐賀市	7,766	3,993	3,773	2,645	1,362	1,283	2,570	1,333	1,237	2,551	1,298	1,253	612	327	285
唐津市	4,373	2,371	2,002	1,492	837	655	1,397	731	666	1,484	803	681	392	224	168
鳥栖市	2,346	1,195	1,151	753	402	351	842	434	408	751	359	392	160	77	83
多久市	620	324	296	189	93	96	211	120	91	220	111	109	63	35	28
伊万里市	1,657	882	775	542	302	240	560	278	282	555	302	253	152	87	65
武雄市	1,793	901	892	567	276	291	603	303	300	623	322	301	141	74	67
鹿島市	1,000	512	488	344	173	171	313	164	149	343	175	168	72	38	34
小城市	1,425	754	671	441	222	219	495	269	226	489	263	226	110	56	54
嬉野市	813	424	389	272	146	126	265	136	129	276	142	134	76	40	36
神埼市	917	447	470	307	154	153	306	149	157	304	144	160	70	40	30
吉野ヶ里町	476	248	228	171	87	84	147	72	75	158	89	69	41	23	18
基山町	677	372	305	217	115	102	239	127	112	221	130	91	55	25	30
上峰町	344	174	170	112	61	51	127	62	65	105	51	54	25	15	10
みやき町	659	329	330	219	118	101	205	103	102	235	108	127	63	34	29
玄海町	188	94	94	57	30	27	61	32	29	70	32	38	26	16	10
有田町	549	299	250	176	81	95	181	110	71	192	108	84	53	24	29
大町町	191	77	114	71	29	42	60	25	35	60	23	37	18	9	9
江北町	257	129	128	80	40	40	80	39	41	97	50	47	24	10	14
白石町	702	369	333	231	125	106	234	120	114	237	124	113	61	34	27
太良町	289	146	143	89	49	40	104	53	51	96	44	52	36	19	17

第5表 市町別幼稚園数及び学級数

幼稚園	幼稚園数			学級数		
	計	国・公立	私立	計	国・公立	私立
県 計	106	12	94	491	47	444
佐 賀 市	43	2	41	202	8	194
唐 津 市	12	2	10	68	6	62
鳥 栖 市	8	-	8	49	-	49
多 久 市	1	-	1	5	-	5
伊 万 里 市	4	2	2	23	5	18
武 雄 市	6	1	5	18	2	16
鹿 島 市	3	-	3	7	-	7
小 城 市	6	3	3	28	15	13
嬉 野 市	3	-	3	9	-	9
神 埼 市	3	-	3	12	-	12
吉野ヶ里町	3	1	2	13	6	7
基 山 町	2	-	2	13	-	13
上 峰 町	1	-	1	6	-	6
み や き 町	5	-	5	16	-	16
玄 海 町	-	-	-	-	-	-
有 田 町	2	-	2	9	-	9
大 町 町	1	-	1	1	-	1
江 北 町	1	1	-	5	5	-
白 石 町	1	-	1	4	-	4
太 良 町	1	-	1	3	-	3

第6表 年齢別在園者数及び本務教員数

幼稚園	園児数												本務教員数		
	計			3歳			4歳			5歳					
	計	男	女	計	男	女	計	男	女	計	男	女	計	男	女
県計	9,431	4,777	4,654	2,812	1,435	1,377	3,361	1,668	1,693	3,258	1,674	1,584	744	74	670
国立	83	43	40	20	10	10	32	16	16	31	17	14	6	1	5
公立	783	383	400	213	104	109	279	144	135	291	135	156	65	6	59
私立	8,565	4,351	4,214	2,579	1,321	1,258	3,050	1,508	1,542	2,936	1,522	1,414	673	67	606
佐賀市	3,891	1,944	1,947	1,179	598	581	1,397	678	719	1,315	668	647	314	33	281
唐津市	1,236	630	606	376	182	194	435	223	212	425	225	200	90	6	84
鳥栖市	1,270	656	614	361	178	183	448	228	220	461	250	211	82	3	79
多久市	40	19	21	11	7	4	18	6	12	11	6	5	3	-	3
伊万里市	414	199	215	125	70	55	136	64	72	153	65	88	33	2	31
武雄市	288	152	136	78	39	39	89	43	46	121	70	51	30	5	25
鹿島市	104	53	51	32	15	17	34	16	18	38	22	16	13	3	10
小城市	458	228	230	139	68	71	157	77	80	162	83	79	37	3	34
嬉野市	181	95	86	61	29	32	66	38	28	54	28	26	17	3	14
神埼市	279	148	131	93	56	37	108	54	54	78	38	40	18	3	15
吉野ヶ里町	249	117	132	74	32	42	91	46	45	84	39	45	22	3	19
基山町	262	143	119	69	43	26	101	49	52	92	51	41	18	2	16
上峰町	153	79	74	42	23	19	56	30	26	55	26	29	12	-	12
みやき町	226	120	106	59	31	28	80	41	39	87	48	39	26	5	21
玄海町	-	-	-	-	-	-	-	-	-	-	-	-	-	-	-
有田町	148	76	72	47	27	20	55	31	24	46	18	28	8	1	7
大町町	10	7	3	2	2	-	7	5	2	1	-	1	3	1	2
江北町	117	54	63	37	17	20	40	21	19	40	16	24	6	-	6
白石町	91	48	43	20	12	8	37	15	22	34	21	13	9	1	8
太良町	14	9	5	7	6	1	6	3	3	1	-	1	3	-	3

平成25年度 教育統計調査結果報告書
学校基本調査編
平成26年3月

編集発行 佐賀県経営支援本部統計調査課
〒840-8570 佐賀市城内一丁目1番59号
電 話 0952-25-7037
F A X 0952-25-7298

さが統計情報館 「http://www.pref.saga.lg.jp/web/kensei/_1366/toukei.html」



http://www.pref.saga.lg.jp/web/kensei/_1366/toukei.html