

平成28年度

教育統計調査結果報告書

学校基本調査編

佐賀県

ま え が き

学校基本調査は、学校教育行政の基礎資料を得ることを目的として毎年度実施している文部科学省所管の統計法に基づく基幹統計であり、この報告書は平成28年度における佐賀県の調査結果を収録したものです。

調査の結果、小・中学校、高等学校の児童・生徒数はいずれも前年度より減少しており、少子化傾向を反映して今後とも減少が続くものと予想されます。

この調査結果が、教育行政に携わる方を始め、関係各位に広く御利用いただければ幸いです。

本調査の実施にあたり、格別の御協力をいただきました方々に対し、深く感謝の意を表します。

平成29年3月

佐賀県総務部統計分析課長

目 次

利用者のために	1
調査結果の概要	
1 小 学 校	4
2 中 学 校	6
3 義務教育学校	8
4 高 等 学 校	8
5 特別支援学校	11
6 幼 稚 園	13
7 幼保連携型認定こども園	15
8 専 修 学 校	16
9 各 種 学 校	19
10 大 学	20
11 短 期 大 学	23
12 中学校の卒業後の状況	25
13 高等学校の卒業後の状況	31
14 特別支援学校の卒業後の状況	40
15 不就学学齢児童・生徒	42
16 総 括 表	43
統 計 表	44

利用者のために

I 利用上の注意

- 1 本報告書の数値は、国立校（国立大学法人の設置する学校）を含めた数値を計上した。
- 2 本年の全国及び都道府県の数値は、文部科学省報告書数値による。
- 3 比率算出については、小数第2位を四捨五入したが、小数第2位で表せない場合は小数第3位を四捨五入した。
- 4 統計表の中の記号は、次のように使う。

「 - 」 計数がない場合

「 … 」 計数があり得ない場合、又は計数を入手していない場合

「 △ 」 減少を示す

「 0.0 」 計数が単位未満の場合

5 専修学校と各種学校

両者とも、学校教育法にもとづく教育施設で、職業若しくは實際生活に必要な能力を養成し、又は教養の向上を図ることを目的とするものであるが、主な違いを下の表で示す。

区 分	専 修 学 校	各 種 学 校
修業年限	1年以上	1年以上とする。ただし、簡易に習得できる技術・技芸等の課程については3か月以上、1年未満とすることができる。
授業時間 授業時数	1年間にわたり、学科ごとに800時間以上であること。 ただし、夜間学科等にあつては修業年限に応じて450時間以上とすることができる。	1年以上の場合は1年間にわたり680時間以上、1年未満では修業期間に応じて授業時数を減じて定めるものとする。
そ の 他	教育を受けるものが常時40人以上であること。	

6 専修学校の課程

- (1) 高等課程 中学校若しくはこれに準ずる学校を卒業した者、又はこれに準ずる学力があると認められた者に対して行う課程。
- (2) 専門課程 高等学校若しくはこれに準ずる学校を卒業した者、又はこれに準ずる学力があると認められた者に対して行う課程。
- (3) 一般課程 高等課程又は専門課程の教育以外の教育を行う課程。

II 学校基本調査の概要

1 調査の目的

この調査は、学校に関する基本的事項を調査し、学校教育行政上の基礎資料を得ることを目的とする。

2 調査の範囲

国・公・私立の小学校、中学校、義務教育学校、高等学校、特別支援学校、幼稚園、幼保連携型認定こども園、専修学校及び各種学校

3 調査の種類及び調査事項

- (1) 学校調査 学校数、学級数、児童生徒数、園児数、教職員数等
- (2) 学校施設調査 国・公立の専修学校、各種学校及び私立の高等学校以下の学校の建物・土地面積
- (3) 不就学学齢児童生徒調査 就学免除者、就学猶予者等
- (4) 卒業後の状況調査 進学、就職等の状況
- (5) 学校通信教育調査 学校数、生徒数、教職員数等

4 調査期日 平成28年5月1日

5 用語の意味

- (1) 学級数 平成28年5月1日現在認可を受け、または届け出をしている等正規の手続きをしている学級数をいう。
- (2) 児童生徒数 平成28年5月1日現在当該学校の在学者として指導要録が作成されている者の数をいう。
- (3) 単式学級 同学年の児童生徒で編成されている学級をいう。
- (4) 複式学級 2以上の学年の児童生徒で編成されている学級をいう。
- (5) 特別支援学級 学校教育法第81条第2項各号に該当する児童生徒で編成されている学級をいう。
- (6) 就園率
$$\frac{\text{幼稚園修了者数} + \text{小学校及び義務教育学校1年在籍児童数} \times 100}{\text{幼保連携型認定こども園修了者数} + \text{小学校及び義務教育学校1年在籍児童数} \times 100}$$
- (7) 就学免除者及び就学猶予者 平成28年5月1日現在、市町村教育委員会から就学の免除又は猶予を受けている者をいう。
- (8) 卒業者 平成28年3月に中学校または高等学校の本科を卒業した者をいう。
- (9) 高等学校等進学者 中学校卒業者のうち、高等学校の本科（全日制、定時制及び通信制）及び別科、高等専門学校、特別支援学校高等部の本科及び別科に入学した者をいう。（就職しながら進学したものを含む。）
- (10) 大学等進学者 高等学校卒業者のうち、大学(学部)、短期大学(本科)、大学・短期大学の通信教育部(正規の課程)及び放送大学(本科履修制)、大学・短期大学(別科)、高等学校(専攻科)及び特別支援

学校高等部(専攻科)に入学した者をいう。(就職しながら進学した者を含む。)

- (11) 専修学校進学者 中学校卒業者については、専修学校の高等課程に入学した者をいう。高等学校卒業者については、専修学校の専門課程に入学した者をいう。(就職しながら進学した者を含む。)
- (12) 専修学校等入学者 中学校卒業者については、専修学校の一般課程、各種学校に入学した者をいう。高等学校卒業者については、専修学校の一般課程及び高等課程、各種学校に入学した者をいう。(就職しながら専修学校に入学した者を含む。)
- (13) 公共職業能力開発施設等入学者 公共職業能力開発施設等に入学した者をいう。(就職しながら入学した者を含む。)
- (14) 就職者 進学者及び専修学校等に入学した者以外で給料、賃金、利潤、報酬、その他経常的収入を得る仕事に就いた者をいう。自家自営業に就いた者は含めるが、家事の手伝いや臨時的な仕事に就いた者は含めない。
- (15) 一時的な仕事に就いた者 臨時的な収入を目的とする仕事に就いた者をいう。
- (16) 左記以外の者 家事手伝いをしている者、外国の高等学校・大学等に入学した者、その他(9)～(14)(高等学校卒業者は(10)～(15))に含まれない者をいう。
- (17) 職業別就職者数 就職者個人の仕事の種類を「日本標準職業分類」により分類したもの。
- (18) 産業別就職者数 就職先の事業所の主な産業を「日本標準産業分類」により分類したもの。
- (19) 就職者総数 就職者+進学者のうち就職している者+専修学校等の入学者、公共職業能力開発施設等入学者のうち就職している者
- (20) 高等学校等進学率 $\text{高等学校等進学者数} \div \text{中学校卒業者総数} \times 100$
- (21) 大学等進学率 $\text{大学等進学者数} \div \text{高等学校卒業者総数} \times 100$
- (22) 就職率 $\text{就職者総数} \div \text{卒業者総数} \times 100$
- (23) 産業分類
第1次産業 「農業、林業」「漁業」
第2次産業 「鉱業、採石業、砂利採取業」「建設業」「製造業」
第3次産業 「電気・ガス・熱供給・水道業」「情報通信業」
「運輸業、郵便業」「卸売業、小売業」「金融業、保険業」
「不動産業、物品賃貸業」「学術研究、専門・技術サービス業」
「宿泊業、飲食サービス業」「生活関連サービス業、娯楽業」
「教育、学習支援業」「医療、福祉」「複合サービス事業」
「サービス業(他に分類されないもの)」
「公務(他に分類されるものを除く)」
その他 「分類不能の産業」「就職先の産業別が不明の者」

調査結果の概要

1 小学校

- (1) 学校数は171校(本校162校、分校9校)で、前年度より1校減少している。
- ・国立の学校数は1校で、前年度と同数となっている。
 - ・公立の学校数は170校で、前年度より1校減少している。
 - ・特別支援学級のある学校は150校で、前年度より1校増加しており、全学校に占める割合は87.7%となっている。

表-1 小学校の設置者別学校数等 (単位：校)

年度	計			内 訳				特別支援学級 のある学校 (内数)
	計	本校	分校	国立	公 立			
				本校	計	本校	分校	
17	194	176	18	1	193	175	18	136
18	194	176	18	1	193	175	18	135
19	194	175	19	1	193	174	19	138
20	192	176	16	1	191	175	16	141
21	189	176	13	1	188	175	13	142
22	184	172	12	1	183	171	12	145
23	181	169	12	1	180	168	12	145
24	181	169	12	1	180	168	12	150
25	176	164	12	1	175	163	12	147
26	174	164	10	1	173	163	10	149
27	172	163	9	1	171	162	9	149
28	171	162	9	1	170	161	9	150

- (2) 学級数は2,107学級で、前年度より30学級増加している。
- ・1学級あたりの児童数は22.2人で、前年度より0.6人減少している。
 - ・特別支援学級は433学級で、前年度より61学級増加し、全学級数に占める割合は20.6%となっている。

表-2 小学校の学級数 (単位：学級)

年度	計			単式学級			複式学級	特別支援学級
	計	国立	公立	計	国立	公立	公立	公立
17	2,093	18	2,075	1,878	18	1,860	47	168
18	2,090	18	2,072	1,867	18	1,849	45	178
19	2,078	18	2,060	1,839	18	1,821	51	188
20	2,082	18	2,064	1,839	18	1,821	51	192
21	2,068	18	2,050	1,814	18	1,796	53	201
22	2,044	18	2,026	1,787	18	1,769	47	210
23	2,045	18	2,027	1,771	18	1,753	41	233
24	2,073	18	2,055	1,741	18	1,723	45	287
25	2,063	18	2,045	1,709	18	1,691	37	317
26	2,085	18	2,067	1,700	18	1,682	33	352
27	2,077	18	2,059	1,671	18	1,653	34	372
28	2,107	18	2,089	1,641	18	1,623	33	433

- (3) 児童数は46,784人(男23,791人、女22,993人)で、前年度より643人(1.4%)減少している。
- ・児童数は昭和59年度以降毎年減少している。
 - ・小学校第1学年の児童数は7,647人で、前年度より326人(4.1%)減少している。

表-3 小学校の児童数

(単位：人)

年度	計			1学年	2学年	3学年	4学年	5学年	6学年
	計	国立	公立						
17	54,400	710	53,690	8,817	8,963	9,022	9,023	9,371	9,204
18	53,978	707	53,271	8,744	8,849	8,982	9,026	9,022	9,355
19	53,344	702	52,642	8,678	8,748	8,858	9,014	9,009	9,037
20	53,026	699	52,327	8,656	8,690	8,773	8,872	9,022	9,013
21	52,382	695	51,687	8,274	8,665	8,717	8,793	8,889	9,044
22	51,448	695	50,753	8,030	8,282	8,682	8,740	8,796	8,918
23	50,505	693	49,812	7,922	8,040	8,286	8,677	8,747	8,833
24	49,369	682	48,687	7,677	7,932	8,033	8,291	8,669	8,767
25	48,513	673	47,840	7,838	7,692	7,940	8,039	8,323	8,681
26	47,786	655	47,131	7,916	7,853	7,695	7,932	8,064	8,326
27	47,427	641	46,786	7,973	7,927	7,871	7,684	7,932	8,040
28	46,784	623	46,161	7,647	7,938	7,890	7,824	7,627	7,858

- (4) 教員数(本務者)は3,375人(男1,235人、女2,140人)で、前年度より26人(0.8%)増加している。
- ・全教員数(本務者)のうち、女性教員の占める割合は63.4%で、前年度より0.3ポイント増加している。
 - ・本務教員1人当たりの児童数は13.9人で、前年度より0.3人減少している。

表-4 小学校の本務教員数

(単位：人・%)

年度	計			男			女			女性教員の割合	
	計	国立	公立	計	国立	公立	計	国立	公立	佐賀	全国
17	3,319	23	3,296	1,278	19	1,259	2,041	4	2,037	61.5	62.7
18	3,332	23	3,309	1,274	19	1,255	2,058	4	2,054	61.8	62.7
19	3,332	24	3,308	1,259	17	1,242	2,073	7	2,066	62.2	62.7
20	3,356	25	3,331	1,255	17	1,238	2,101	8	2,093	62.6	62.8
21	3,349	25	3,324	1,242	18	1,224	2,107	7	2,100	62.9	62.8
22	3,312	25	3,287	1,222	17	1,205	2,090	8	2,082	63.1	62.8
23	3,308	25	3,283	1,224	17	1,207	2,084	8	2,076	63.0	62.8
24	3,353	25	3,328	1,224	17	1,207	2,129	8	2,121	63.5	62.7
25	3,334	25	3,309	1,221	18	1,203	2,113	7	2,106	63.4	62.5
26	3,344	25	3,319	1,228	19	1,209	2,116	6	2,110	63.3	62.4
27	3,349	25	3,324	1,235	19	1,216	2,114	6	2,108	63.1	62.3
28	3,375	25	3,350	1,235	18	1,217	2,140	7	2,133	63.4	62.3

2 中学校

- (1) 学校数は97校で、前年度より1校減少している。
- ・国立の学校数は1校で、前年度と同数となっている。
 - ・公立の学校数（県立4校を含む）は90校で、前年度より1校減少している。
 - ・私立の学校数は6校で、前年度と同数となっている。
 - ・特別支援学級のある学校は81校で、前年度より4校増加しており、全学校に占める割合は83.5%となっている。

表-5 中学校の設置者別学校数等

(単位：校)

年度	計			内訳					特別支援学級のある学校(内数)
				国立	公立		私立		
	計	本校	分校	本校	計	本校	分校	本校	
17	99	99	—	1	93	93	—	5	68
18	100	100	—	1	94	94	—	5	70
19	103	102	1	1	97	96	1	5	69
20	103	102	1	1	97	96	1	5	68
21	103	102	1	1	97	96	1	5	71
22	103	102	1	1	96	95	1	6	72
23	103	102	1	1	96	95	1	6	74
24	103	102	1	1	96	95	1	6	76
25	99	98	1	1	92	91	1	6	74
26	99	98	1	1	92	91	1	6	77
27	98	97	1	1	91	90	1	6	77
28	97	96	1	1	90	89	1	6	81

- (2) 学級数は972学級で、前年度より9学級減少している。
- ・1学級当たりの生徒数は26.0人で、前年度より0.8人減少している。
 - ・特別支援学級は184学級で、前年度より11学級増加している。
- また、全学級に占める割合は18.9%となっている。

表-6 中学校の学級数

(単位：学級)

年度	計				単式学級				複式学級	特別支援学級
	計	国立	公立	私立	計	国立	公立	私立	公立	公立
17	948	12	898	38	868	12	818	38	3	77
18	940	12	888	40	856	12	804	40	3	81
19	945	12	893	40	858	12	806	40	4	83
20	938	12	885	41	848	12	795	41	4	86
21	940	12	889	39	847	12	796	39	3	90
22	946	12	893	41	849	12	796	41	3	94
23	949	12	896	41	842	12	789	41	4	103
24	975	12	917	46	839	12	781	46	5	131
25	972	12	913	47	826	12	767	47	5	141
26	984	12	927	45	821	12	764	45	3	160
27	981	12	924	45	804	12	747	45	4	173
28	972	12	915	45	783	12	726	45	5	184

- (3) 生徒数は25,289人(男12,996人、女12,293人)で、前年度より966人(3.7%)減少している。
- ・生徒数は、昭和63年度以降、毎年減少している。
 - ・中学校第1学年の生徒数は8,138人で、前年度より328人(3.9%)の減少、第2学年の生徒数は8,392人で436人(4.9%)の減少、第3学年は8,759人で202人(2.3%)の減少となっている。

表-7 中学校の生徒数

(単位：人)

年度	計	国立	公立	私立	1学年	2学年	3学年
17	29,466	477	27,681	1,308	9,665	9,789	10,012
18	28,873	478	27,109	1,286	9,434	9,665	9,774
19	28,649	476	26,838	1,335	9,562	9,427	9,660
20	28,171	476	26,374	1,321	9,187	9,552	9,432
21	27,833	476	26,167	1,190	9,098	9,194	9,541
22	27,474	477	25,815	1,182	9,203	9,096	9,175
23	27,345	476	25,614	1,255	9,064	9,188	9,093
24	27,248	475	25,441	1,332	9,003	9,060	9,185
25	27,042	473	25,203	1,366	8,975	9,000	9,067
26	26,785	472	24,970	1,343	8,840	8,969	8,976
27	26,255	474	24,450	1,331	8,466	8,828	8,961
28	25,289	471	23,512	1,306	8,138	8,392	8,759

- (4) 教員数(本務者)は2,250人(男1,185人、女1,065人)で、前年度より31人(1.4%)減少している。
- ・全教員数(本務者)のうち、女性教員の占める割合は47.3%で、前年度より0.6ポイント増加している。
 - ・本務教員1人当たりの生徒数は11.2人で、前年度より0.3人減少している。

表-8 中学校の本務教員数

(単位：人・%)

年度	計				男				女				女性教員の割合	
	計	国立	公立	私立	計	国立	公立	私立	計	国立	公立	私立	佐賀	全国
17	2,154	23	2,045	86	1,157	17	1,078	62	997	6	967	24	46.3	41.2
18	2,147	23	2,035	89	1,154	17	1,073	64	993	6	962	25	46.3	41.4
19	2,178	35	2,055	88	1,161	23	1,073	65	1,017	12	982	23	46.7	41.4
20	2,183	35	2,053	95	1,170	24	1,079	67	1,013	11	974	28	46.4	41.5
21	2,217	36	2,090	91	1,188	22	1,100	66	1,029	14	990	25	46.4	41.7
22	2,240	37	2,098	105	1,198	23	1,100	75	1,042	14	998	30	46.5	41.9
23	2,246	24	2,115	107	1,203	16	1,113	74	1,043	8	1,002	33	46.4	42.1
24	2,273	24	2,136	113	1,213	15	1,121	77	1,060	9	1,015	36	46.6	42.3
25	2,250	24	2,116	110	1,207	15	1,122	70	1,043	9	994	40	46.4	42.5
26	2,280	24	2,148	108	1,202	15	1,115	72	1,078	9	1,033	36	47.3	42.6
27	2,281	24	2,143	114	1,215	16	1,121	78	1,066	8	1,022	36	46.7	42.8
28	2,250	24	2,115	111	1,185	16	1,092	77	1,065	8	1,023	34	47.3	43.0

3 義務教育学校

学校教育法の改正により新たな学校種である「義務教育学校」が平成28年度に設置されたことに伴い、調査票が新設された。

学校数は1校（公立）、生徒数は、459人（男229人、女230人）、教員数（本務者）は44人となっている。

4 高等学校

a 全日制課程・定時制課程

(1) 学校数は45校(本校のみ)で、前年度と同数となっている。

・課程別の学校数は、全日制課程のみを置く学校は39校で、全日制・定時制の両課程を併置している学校は6校となっている。

・公立の学校は36校で、前年度と同数となっている。

・私立の学校は9校で、前年度と同数になっている。

・中高一貫教育を行う学校数は併設型が9校で、前年度と同数になっている。

表-9 高等学校の設置者別学校数

(単位：校)

年度	計	公立			私立
		計	本校	分校	本校
17	47	39	39	-	8
18	47	39	39	-	8
19	46	38	38	-	8
20	46	38	38	-	8
21	44	36	36	-	8
22	45	36	36	-	9
23	45	36	36	-	9
24	45	36	36	-	9
25	45	36	36	-	9
26	45	36	36	-	9
27	45	36	36	-	9
28	45	36	36	-	9

(2) 生徒数は25,274人{全日制課程24,986人(公立18,947人、私立6,039人)、定時制課程288人}で前年度より196人減少している。

・全生徒数のうち、全日制課程の生徒が占める割合は、98.9%となっている。

・定時制課程の生徒数は、前年度より20人(6.5%)減少している。

表-10 高等学校の課程別生徒数

(単位：人・%)

年度	計			全日制				定時制	私立の生徒の割合	
	計	公立	私立	計	公立	私立	うち本科	公立	佐賀	全国
17	29,808	23,245	6,563	29,182	22,619	6,563	6,439	626	22.0	29.6
18	29,043	22,632	6,411	28,480	22,069	6,411	6,268	563	22.1	29.7
19	28,336	22,123	6,213	27,793	21,580	6,213	6,069	543	21.9	29.7
20	27,843	21,745	6,098	27,332	21,234	6,098	5,950	511	21.9	29.8
21	27,168	21,274	5,894	26,661	20,767	5,894	5,755	507	21.7	29.8
22	27,006	21,075	5,931	26,497	20,566	5,931	5,796	509	22.0	29.8
23	26,477	20,560	5,917	26,025	20,108	5,917	5,779	452	22.3	29.9
24	26,240	20,241	5,999	25,838	19,839	5,999	5,852	402	22.9	30.4
25	26,006	19,818	6,188	25,658	19,470	6,188	6,038	348	23.8	30.8
26	25,711	19,589	6,122	25,389	19,267	6,122	5,973	322	23.8	31.2
27	25,470	19,361	6,109	25,162	19,053	6,109	5,956	308	24.0	31.4
28	25,274	19,235	6,039	24,986	18,947	6,039	5,890	288	23.9	31.7

(3) 全生徒数のうち、全日制課程と定時制課程をあわせた本科の生徒数は、25,125人(99.4%)となっている。

本科の生徒数を学科別にみると、普通科が53.1%を占めており、次いで工業科15.3%、商業科13.8%、総合科6.1%、農業科5.2%、家庭科3.7%、看護科0.9%の順となっている。

・小学科数は延べ103学科で、前年度と同数となっている。

全学科数に占める各学科の割合は、工業科31.1%(電気科、機械科、建築科等延べ32学科)、次いで普通科25.2%(延べ26学科)、商業科17.5%(商業科、情報処理科等延べ18学科)、農業科10.7%(食品流通科、生産技術科等、延べ11学科)、家庭科7.8%(食品調理科、生活経営科等、延べ8学科)、総合学科3.9%(延べ4学科)、看護科1.0%(1学科)、その他2.9%(理数科1学科、音楽・美術関係1学科、その他1学科)となっている。

表-11 高等学校の学科別生徒数

(単位：人)

年度	合計	本 科 (全 日 制 ・ 定 時 制)									専攻科
		計	普通	農業	工業	商業	家庭	看護	総合	その他	
17	29,808	29,684	16,102	1,445	4,201	4,318	1,151	406	1,496	565	124
18	29,043	28,900	15,744	1,405	4,135	4,149	1,089	389	1,452	537	143
19	28,336	28,192	15,416	1,397	4,121	4,005	1,076	379	1,408	390	144
20	27,843	27,695	15,020	1,402	4,125	3,898	1,047	371	1,409	423	148
21	27,168	27,029	14,496	1,400	4,118	3,822	1,066	361	1,405	361	139
22	27,006	26,871	14,367	1,408	4,095	3,786	990	370	1,424	431	135
23	26,477	26,339	13,976	1,371	4,036	3,726	973	360	1,482	415	138
24	26,240	26,093	13,767	1,319	3,988	3,712	995	354	1,541	417	147
25	26,006	25,856	13,601	1,284	3,955	3,694	1,011	313	1,587	411	150
26	25,711	25,562	13,467	1,296	3,880	3,644	990	263	1,605	417	149
27	25,470	25,317	13,388	1,300	3,876	3,530	982	231	1,557	453	153
28	25,274	25,125	13,340	1,301	3,851	3,473	920	235	1,522	483	149

(4) 本科の入学者数は8,519人(全日制課程8,448人、定時制課程71人)で、前年度より12人(0.1%)減少している。

表-12 高等学校の課程別・学科別入学者数

(単位：人)

区 分	全 日 制			定 時 制			
	入学者	うち他県の 中学卒業生	うち過年度 中学卒業生	入学者	うち他県の 中学卒業生	うち過年度 中学卒業生	
合 計	8,448	417	4	71	6	9	
公 立	計	6,375	129	1	71	6	9
	普通	3,138	36	-	17	1	5
	農業	440	3	-	-	-	-
	工業	991	74	1	31	4	4
	商業	907	6	-	23	1	-
	家庭	226	1	-	-	-	-
	看護	-	-	-	-	-	-
	その他	158	-	-	-	-	-
	総合	515	9	-	-	-	-
私 立	計	2,073	288	3	-	-	-
	普通	1,391	253	3	-	-	-
	工業	285	13	-	-	-	-
	商業	239	10	-	-	-	-
	家庭	64	6	-	-	-	-
	看護	79	5	-	-	-	-
	その他	15	1	-	-	-	-

- (5) 教員数(本務者)は2,132人(男1,424人、女708人)で、前年度より2人(0.1%)減少している。
- ・全教員(本務者)のうち、女性教員の占める割合は33.2%で、前年度より0.1ポイント減少している。
 - ・本務教員1人当たりの生徒数は11.9人で、前年度と同数となっている。

表-13 高等学校の本務教員数

(単位：人・%)

年度	計			男			女			女性教員の割合	
	計	公立	私立	計	公立	私立	計	公立	私立	佐賀	全国
17	2,288	1,871	417	1,587	1,291	296	701	580	121	30.6	27.6
18	2,254	1,838	416	1,554	1,262	292	700	576	124	31.1	27.9
19	2,228	1,826	402	1,544	1,259	285	684	567	117	30.7	28.1
20	2,193	1,794	399	1,515	1,230	285	678	564	114	30.9	28.5
21	2,172	1,764	408	1,491	1,202	289	681	562	119	31.4	28.9
22	2,174	1,761	413	1,482	1,192	290	692	569	123	31.8	29.4
23	2,179	1,745	434	1,471	1,169	302	708	576	132	32.5	29.8
24	2,185	1,740	445	1,466	1,153	313	719	587	132	32.9	30.3
25	2,164	1,724	440	1,445	1,134	311	719	590	129	33.2	30.7
26	2,135	1,699	436	1,419	1,113	306	716	586	130	33.5	31.0
27	2,134	1,690	444	1,424	1,112	312	710	578	132	33.3	31.3
28	2,132	1,680	452	1,424	1,101	323	708	579	129	33.2	31.7

b 通信制課程

- (1) 学校数は1校(併置校)で、前年度と同数となっている。
- (2) 在学者数は1,250人(男588人、女662人)で、前年度より42人(3.3%)減少している。
このうち、60.4%(755人)は20歳以上となっている。
- ・平成27年度間の入学者は191人で、前年度より26人(12.0%)減少している。
 - ・平成27年度間の卒業生数は153人で、前年度より7人(4.8%)増加している。
このうち、59.5%(91人)は女子である。
 - ・平成27年度間の退学者数は、4人となっている。
- (3) 教員数は30人(本務者30人、兼務者0人)で、前年度より1人(3.4%)増加している。

表-14 通信教育生徒数の推移

(単位：人)

年度	生徒数		
	計	男	女
17	1,917	1,045	872
18	1,832	986	846
19	1,818	958	860
20	1,778	916	862
21	1,707	880	827
22	1,615	817	798
23	1,486	770	716
24	1,463	734	729
25	1,408	699	709
26	1,329	667	662
27	1,292	660	632
28	1,250	588	662

表-15 通信教育入学者数(前年度間)

(単位：人)

年度間	生徒数		
	計	男	女
16	204	101	103
17	260	103	157
18	262	113	149
19	290	139	151
20	306	152	154
21	239	114	125
22	256	117	139
23	235	115	120
24	237	101	136
25	217	95	122
26	217	106	111
27	191	96	95

5 特別支援学校（個々の学校種であった盲学校・聾学校・養護学校が、平成19年度から特別支援学校として創設された。）

(1) 特別支援学校は10校(国立1校、県立9校)で、前年度と同数となっている。

表-16 特別支援学校の学校数等

(単位：校・人)

年度	学校数			在学者数	教員数 (本務者)
	計	国立	公立		
19	9	1	8	797	674
20	9	1	8	846	677
21	9	1	8	860	678
22	10	1	9	908	708
23	10	1	9	961	764
24	10	1	9	995	784
25	10	1	9	1,028	797
26	10	1	9	1,067	826
27	10	1	9	1,115	830
28	10	1	9	1,129	831

(2) 学級数は336学級で、前年度より6学級減少している。

- ・ 幼稚部の学級数は3学級で、前年度より1学級減少している。
- ・ 小学部の学級数は118学級で、前年度より1学級増加している。
- ・ 中学部の学級数は85学級で、前年度より4学級減少している。
- ・ 高等部の学級数は130学級で、前年度より2学級減少している。

表-17 特別支援学校の学校数・学級数

(単位：校・学級)

年度	学校数			学級数							
	計	本校	分校	計	幼稚部	小学部	中学部	高等部			
								計	本科	専攻科	別科
19	9	9	-	287	6	120	75	86	83	3	-
20	9	9	-	291	6	119	76	90	87	3	-
21	9	9	-	298	6	122	78	92	89	3	-
22	10	9	1	313	6	123	89	95	92	3	-
23	10	9	1	328	6	127	95	100	97	3	-
24	10	9	1	335	6	120	102	107	104	3	-
25	10	9	1	326	5	106	96	119	116	3	-
26	10	9	1	337	4	112	96	125	122	3	-
27	10	9	1	342	4	117	89	132	129	3	-
28	10	9	1	336	3	118	85	130	127	3	-

(3) 在学者数は1,129人で、前年度より14人増加している。

(4) 教員数(本務者)は831人(男296人、女535人)で、前年度より1人増加している。

表-18 特別支援学校の児童・生徒数及び教員数

(単位：人)

年 度	児童・生徒数			教員数 (本務者)	生徒 教員
	計	男	女		
19	797	525	272	674	1.2
20	846	566	280	677	1.2
21	860	568	292	678	1.3
22	908	598	310	708	1.3
23	961	624	337	746	1.3
24	995	642	353	784	1.3
25	1,028	654	374	797	1.3
26	1,067	673	394	826	1.3
27	1,115	705	410	830	1.3
28	1,129	721	408	831	1.4

6 幼稚園

- (1) 幼稚園数は68園で、前年度より2園減少している。
- ・国立の園数は1園で、昭和45年度以降変わらない。
 - ・公立の園数は11園で、前年度と同数となっている。
 - ・私立の園数は56園で、前年度より2園減少している。
 - ・全園数のうち私立の占める割合は82.4%で、全国平均62.9%を大幅に上回っている。

表-19 幼稚園の設置者別園数等 (単位：園・人)

年度	計	国立	公立	私立	教職員 (本務者)
17	110	1	12	97	732
18	108	1	12	95	748
19	107	1	12	94	735
20	108	1	12	95	745
21	108	1	12	95	739
22	109	1	12	96	735
23	109	1	12	96	739
24	107	1	12	94	741
25	106	1	11	94	744
26	104	1	11	92	760
27	70	1	11	58	461
28	68	1	11	56	475

- (2) 学級数は289学級で、前年度よりも7学級減少している。
1学級当りの園児数は18.7人で、前年度より0.1人減少している。
- (3) 在園者数は5,418人で、前年度より144人(2.6%)減少している。
- ・設置者別の在園者数は、国立73人(全在園者数の1.3%)、公立649人(12.0%)、私立4,696人(86.7%)となっている。
 - ・就園率[本年3月幼稚園修了者数÷本年度小学校及び義務教育学校第1学年児童数×100]は25.0%で、前年度より17.7ポイント減少している。

表-20 幼稚園の学級数及び在園者数等 (単位：学級・人・%)

年度	学級数			在園者数			修了者数			就園率				
	計	国立	公立	私立	計	国立	公立	私立	計	国立	公立	私立	県	全国
17	530	3	51	476	10,589	83	1,047	9,459	3,809	32	409	3,368	43.2	58.4
18	532	3	52	477	10,423	84	1,023	9,316	3,836	31	426	3,379	43.9	57.7
19	528	3	51	474	10,059	85	1,011	8,963	3,743	30	367	3,346	43.1	57.2
20	487	3	48	436	9,354	84	939	8,331	3,748	33	415	3,300	43.3	56.7
21	484	3	45	436	9,190	84	910	8,196	3,455	32	351	3,072	41.8	56.4
22	491	3	48	440	9,198	83	888	8,227	3,392	32	343	3,017	42.2	56.2
23	502	3	48	451	9,225	83	875	8,267	3,299	31	326	2,942	41.6	55.7
24	493	3	45	445	9,368	83	828	8,457	3,201	32	328	2,841	41.7	55.1
25	491	3	44	444	9,431	83	783	8,565	3,251	31	303	2,917	41.5	54.8
26	498	3	42	453	9,560	83	760	8,717	3,267	31	302	2,934	41.3	54.2
27	296	3	40	253	5,562	75	708	4,779	3,403	31	278	3,094	42.7	53.5
28	289	3	40	246	5,418	73	649	4,696	1,921	30	261	1,630	25.0	48.5

- (4) 教員数(本務者)は475人で、前年度より14人増加している。
 ・本務教員数のうち女性教員の占める割合は90.1%で、前年度より0.7ポイント増加している。
 ・本務教員1人当たりの園児数は11.4人で、前年度より0.7人減少している。

表-21 幼稚園の設置者別教員数・職員数

(単位：人)

設置者		教員数																				
		計		園長		副園長		教頭		主幹教諭		指導教諭		教諭		助教諭		養護		養護助教諭		
		計	男	女	男	女	男	女	男	女	男	女	男	女	男	女	男	女	男	女	男	女
本務者	計	475	47	428	37	17	1	7	1	16	-	20	-	6	8	351	-	-	-	2	-	-
	国立	5	-	5	-	-	-	1	-	-	-	-	-	-	-	3	-	-	-	1	-	-
	公立	61	5	56	4	3	-	1	1	6	-	-	-	-	-	38	-	-	-	1	-	-
	私立	409	42	367	33	14	1	5	-	10	-	20	-	6	8	310	-	-	-	-	-	-
兼務者	計	116	10	106	9	4	-	1	-	-	-	-	-	2	-	78	-	7	-	-	-	-
	国立	4	2	2	1	-	-	-	-	-	-	-	-	-	-	-	-	-	-	-	-	-
	公立	10	2	8	2	2	-	-	-	-	-	-	-	-	-	-	-	-	-	-	-	-
	私立	102	6	96	6	2	-	1	-	-	-	-	-	2	-	78	-	7	-	-	-	-

設置者		教員数					
		栄養教諭		講師		教育補助員	
		男	女	男	女	男	女
本務者	計	-	1	-	8	1	15
	国立	-	-	-	-	-	1
	公立	-	-	-	7	-	6
	私立	-	1	-	1	1	8
兼務者	計	-	2	1	12	1	30
	国立	-	-	1	2	-	-
	公立	-	-	-	6	-	14
	私立	-	2	-	4	1	16

設置者		職員数								
		計		事務職員		養護職員(看護師等)		用務・警備・他		
		計	男	女	男	女	男	女	男	女
本務者	計	92	50	42	23	30	-	1	27	11
	国立	1	-	1	-	1	-	-	-	-
	公立	5	3	2	2	2	-	-	1	-
	私立	86	47	39	21	27	-	1	26	11

7 幼保連携型認定こども園（すべて私立）

- (1) 幼保連携型認定こども園数は39園であり、前年度より3園増加している。
- (2) 学級数は228学級で、前年度より11学級増加している。
- (3) 1学級当りの園児数は27.7人であり、前年度より0.3人増加している。
- (4) 在園者数は6,323人であり、前年度より373人(6.3%)増加している。
 - ・就園率[本年3月こども園修了者数÷本年度小学校及び義務教育学校第1学年児童数×100]は22.0%となっている。
- (5) 教育・保育職員数(本務者)は721人で、前年度より91人増加している。
 - ・本務職員数のうち女性職員の占める割合は94.5%で、前年度より0.4ポイント減少している。
 - ・本務教育・保育職員1人当たりの園児数は8.8人で、前年度より0.6人減少している。

表-22 幼保連携型認定こども園の学級数及び在園者数等

年 度	園 数	学級数	在園者数	修了者数	就園率		教育・保育職員(本務者)	左のうち女性職員
					県	全国		
27	36	217	5,950	-	-	-	630	598
28	39	228	6,323	1,695	22.0	6.9	721	681

表-23 幼保連携型認定こども園の設置者別教育・保育職員数・その他の職員数 (単位：人)

設置者	教育・保育職員数																				
	計		園長		副園長		教頭		主幹保育教諭		主幹指導教諭		保育教諭		助保育教諭		主幹養護教諭		養護教諭		
	計	男	女	男	女	男	女	男	女	男	女	男	女	男	女	男	女	男	女	男	女
本務者	721	40	681	21	17	5	19	-	5	2	58	-	5	12	546	-	14	-	-	-	2
兼務者	207	4	203	1	-	-	1	-	-	-	-	-	-	2	187	-	4	-	-	-	1

設置者	教育・保育職員数													
	養護助教諭		主幹栄養教諭		栄養教諭		講師		教諭等		保育士		教育保育補助員	
	男	女	男	女	男	女	男	女	男	女	男	女	男	女
本務者	-	-	-	-	-	4	-	11	-	5	-	18	3	11
兼務者	-	-	-	-	-	-	1	10	1	5	-	8	3	23

設置者	その他の職員数										
	計			事務職員		養護職員(看護師等)		調理員		用務・警備・他	
	計	男	女	男	女	男	女	男	女	男	女
本務者	157	27	130	9	33	-	18	-	69	18	10

8 専修学校

- (1) 学校数は30校(公立2校、私立28校)で、前年度と同数となっている。
- (2) 生徒数は3,922人(公立183人、私立3,739人)で前年度より77人(1.9%)減少している。全生徒数のうち女子の占める割合は63.0%で、前年度より0.4ポイント増加している。
- (3) 教員数(本務者)は294人(男95人、女199人)で、前年度より2人増加している。

表-24 専修学校の学校数・生徒数

(単位：校・人)

年度	学 校 数				生 徒 数				教員数 (本務者)
	計	国立	公立	私立	計	高等課程	専門課程	一般課程	
17	29	-	2	27	3,941	696	3,089	156	257
18	31	-	2	29	3,586	651	2,799	136	263
19	31	-	2	29	3,326	643	2,611	72	257
20	30	-	2	28	3,194	659	2,421	114	240
21	29	-	2	27	3,252	665	2,427	160	244
22	28	-	2	26	3,402	695	2,540	167	239
23	30	-	2	28	3,626	763	2,704	159	266
24	30	-	2	28	3,791	764	2,872	155	272
25	30	-	2	28	4,007	771	3,083	153	275
26	31	-	2	29	4,015	763	3,099	153	284
27	30	-	2	28	3,999	887	2,949	163	292
28	30	-	2	28	3,922	860	2,916	146	294

表-25 専修学校の学校数・生徒数

(単位：校・人)

区 分	計	国立	公立	私 立							
				計	学 校 法人立	進学校 法人立	社 団 法人立	その他の 法人立	個人立		
学 校 数	30	-	2	28	2	16	7	1	2		
課 程 別 生 徒 数	計	3,922	-	183	3,739	190	2,022	1,404	115	8	
		男	1,452	-	22	1,430	117	900	403	10	-
		女	2,470	-	161	2,309	73	1,122	1,001	105	8
	高等	計	860	-	-	860	-	168	692	-	-
		男	297	-	-	297	-	89	208	-	-
		女	563	-	-	563	-	79	484	-	-
	専門	計	2,916	-	183	2,733	164	1,734	712	115	8
		男	1,062	-	22	1,040	109	726	195	10	-
		女	1,854	-	161	1,693	55	1,008	517	105	8
	一般	計	146	-	-	146	26	120	-	-	-
		男	93	-	-	93	8	85	-	-	-
		女	53	-	-	53	18	35	-	-	-

(4) 専門課程に属する学科数は51学科で、全学科数の81.0%を占めている。

表一26 専修学校の所在地別学校数・生徒数・教員数等 (単位：校・学科・人)

市町	学 校 数	学 科 数				生 徒 数					教 員 数(本務者)			
		計	高等 課程	専門 課程	一般 課程	計	うち女	高等 課程	専門 課程	一般 課程	計	高等 課程	専門 課程	一般 課程
佐賀県	30	63	10	51	2	3,922	2,470	860	2,916	146	294	49	237	8
佐賀市	17	30	3	25	2	1,564	921	347	1,071	146	113	19	86	8
唐津市	3	7	2	5	-	223	164	98	125	-	23	8	15	-
鳥栖市	4	16	2	14	-	1,318	847	198	1,120	-	87	6	81	-
伊万里市	1	2	1	1	-	183	103	73	110	-	13	5	8	-
武雄市	2	4	1	3	-	413	271	70	343	-	35	5	30	-
鹿島市	1	1	1	-	-	74	38	74	-	-	6	6	-	-
嬉野市	1	1	-	1	-	115	105	-	115	-	9	-	9	-
有田町	1	2	-	2	-	32	21	-	32	-	8	-	8	-

(5) 入学者数(平成28年4月1日から5月1日までの入学者)は、1,679人(男637人、女1,042人)となっている。

(6) 卒業生数(平成27年4月1日から28年3月31日までの卒業生)は、1,627人(男605人、女1,022人)となっている。

表一27 専修学校の所在地別入学者数・卒業生数 (単位：人)

市町	入 学 者 数				卒 業 者 数			
	計	高等 課程	専門 課程	一般 課程	計	高等 課程	専門 課程	一般 課程
佐賀県	1,679	410	1,123	146	1,627	383	1,084	160
佐賀市	797	149	502	146	813	152	514	147
唐津市	94	48	46	-	90	45	45	-
鳥栖市	470	100	370	-	405	92	313	-
伊万里市	74	37	37	-	75	37	38	-
武雄市	161	36	125	-	152	31	121	-
鹿島市	40	40	-	-	26	26	-	-
嬉野市	43	-	43	-	41	-	41	-
有田町	-	-	-	-	25	-	12	13

- (7) 全学科数(高等課程から一般課程まで)は63学科で、前年度より2学科減少している。
 ・分野別の学科数をみると、最も多いのは医療関係の30学科(47.6%)、次いで工業関係8学科(12.7%)、文化・教養工業8学科(12.7%)、衛生関係6学科(9.5%)、服飾・家政関係6学科(9.5%)、商業実務関係5学科(7.9%)の順となっている。

表-28 専修学校の学科別生徒数

(単位：学科・人)

課程名	学科名	学科数		生徒数			修業年限別学科数		
				計			1年0月～ 1年11月	2年0月～ 2年11月	3年0月 以上
		昼間	その他	計	男	女			
	合計	61	2	3,922	1,452	2,470	16	25	22
高等課程	計	10	-	860	297	563	-	7	3
	看護	-	-	-	-	-	-	-	-
	准看護	5	-	494	158	336	-	5	-
	商業	2	-	155	88	67	-	-	2
	家政	2	-	198	50	148	-	2	-
	和洋裁	1	-	13	1	12	-	-	1
専門課程	計	49	2	2,916	1,062	1,854	14	18	19
	自動車整備	1	-	76	74	2	-	1	-
	情報処理	6	-	141	114	27	1	5	-
	工業・その他	1	-	19	18	1	-	1	-
	看護	10	-	1,341	280	1,061	-	1	9
	歯科衛生	2	-	247	-	247	-	-	2
	歯科技工	2	-	49	23	26	1	1	-
	鍼・灸・あんま	2	-	93	50	43	1	-	1
	柔道整復	2	1	193	157	36	-	-	3
	理学・作業療法	3	-	361	208	153	-	-	3
	医療・その他	3	-	42	-	42	3	-	-
	調理	1	1	69	17	52	2	-	-
	理容	1	-	14	9	5	-	1	-
	美容	2	-	37	9	28	-	2	-
	商業	-	-	-	-	-	-	-	-
	情報	1	-	10	9	1	1	-	-
	ビジネス	2	-	63	-	63	1	1	-
	家政	-	-	-	-	-	-	-	-
	和洋裁	3	-	9	-	9	1	2	-
	デザイン	2	-	32	11	21	-	1	1
法律行政	5	-	120	83	37	3	2	-	
一般課程	計	2	-	146	93	53	2	-	-
	製菓・製パン	1	-	26	8	18	1	-	-
	デザイン	-	-	-	-	-	-	-	-
	受験・補修	1	-	120	85	35	1	-	-

9 各種学校

- (1) 学校数は3校(私立のみ)で、前年度と同数となっている。
- (2) 生徒数は194人(男126人、女68人)で、前年度より23人増加している。
- (3) 教員数(本務者)は12人(男1人、女11人)で、前年度より2人増加している。

表-29 各種学校の学校数等

(単位：校・人)

年度	学校数			生徒数	教員数 (本務者)
	計	公立	私立		
17	7	-	7	59	11
18	6	-	6	39	11
19	5	-	5	21	8
20	5	-	5	22	8
21	3	-	3	18	8
22	3	-	3	17	8
23	3	-	3	16	8
24	3	-	3	18	4
25	3	-	3	18	4
26	3	-	3	77	9
27	3	-	3	171	10
28	3	-	3	194	12

表-30 各種学校の所在地別学校数・生徒数等

(単位：校・課程・人)

市町	学校数	課程数	生徒数					入学者数	卒業者数	教員数 (本務者)	職員数
			計	男	女	計のうち 昼の課程	高卒以上 の課程				
佐賀県	3	3	194	126	68	192	-	49	78	12	4
鳥栖市	3	3	194	126	68	192	-	49	78	12	4

- (4) 生徒数を課程別にみると、194人のうち17人が和洋裁、177人が文化・教養関係のその他となっている。

生徒数を修業年限別にみると、修業年限1年未満の課程の生徒数は0人、修業年限1年以上の課程の生徒数は194人となっている。

- (5) 卒業者(平成27年4月1日から平成28年3月31日までの卒業者)は78人で、前年度より77人増加している。

表-31 各種学校の課程別学校数・生徒数・卒業者数

(単位：校・人)

課程名	学校数	生徒数						卒業者数		
		計	男	女	修業年限 1年未満 の課程 (再掲)	修業年限 1年以上 の課程 (再掲)	計のうち 昼の課程	計	男	女
計	3	194	126	68	-	194	192	78	46	32
家政 和洋裁	2	17	-	17	-	17	15	-	-	-
文化・教養 その他	1	177	126	51	-	177	177	78	46	32

10 大 学

- (1) 学校数は2校で、前年度と同数となっている。
 ・国立の学校は、1校である。
 ・私立の学校は、1校である。
- (2) 学生数は8,787人(男5,079人、女3,708人)で、前年度より44人減少している。
 女子の占める割合は42.2%で、前年度より0.2ポイント増加している。

表-32 学生数

(単位：人・%)

年度	計			国立			私立			女子の占める割合
	計	男	女	計	男	女	計	男	女	
17	8,746	5,218	3,528	7,419	4,701	2,718	1,327	517	810	40.3
18	8,744	5,241	3,503	7,455	4,737	2,718	1,289	504	785	40.1
19	8,742	5,245	3,497	7,408	4,705	2,703	1,334	540	794	40.0
20	8,845	5,258	3,587	7,491	4,736	2,755	1,354	522	832	40.6
21	8,789	5,228	3,561	7,439	4,678	2,761	1,350	550	800	40.5
22	8,930	5,275	3,655	7,508	4,673	2,835	1,422	602	820	40.9
23	8,890	5,225	3,665	7,388	4,581	2,807	1,502	644	858	41.2
24	8,846	5,168	3,678	7,278	4,504	2,774	1,568	664	904	41.6
25	8,834	5,152	3,682	7,191	4,452	2,739	1,643	700	943	41.7
26	8,812	5,125	3,687	7,094	4,384	2,710	1,718	741	977	41.8
27	8,831	5,126	3,705	7,065	4,338	2,727	1,766	788	978	42.0
28	8,787	5,079	3,708	6,981	4,256	2,725	1,806	823	983	42.2

(注) 学生数には学部学生のほか大学院、専攻科及び別科の学生並びに聴講生等を含む。

- (3) 学部学生は7,759人で、前年度より47人(0.6%)減少している。

表-33 学部学生数

(単位：人)

年度	計			国立			私立		
	計	男	女	計	男	女	計	男	女
17	7,682	4,468	3,214	6,397	3,963	2,434	1,285	505	780
18	7,647	4,485	3,162	6,390	3,994	2,396	1,257	491	766
19	7,676	4,502	3,174	6,372	3,973	2,399	1,304	529	775
20	7,745	4,521	3,224	6,425	4,014	2,411	1,320	507	813
21	7,622	4,440	3,182	6,313	3,908	2,405	1,309	532	777
22	7,700	4,425	3,275	6,317	3,841	2,476	1,383	584	799
23	7,737	4,440	3,297	6,274	3,810	2,464	1,463	630	833
24	7,744	4,432	3,312	6,222	3,780	2,442	1,522	652	870
25	7,778	4,444	3,334	6,184	3,762	2,422	1,594	682	912
26	7,784	4,427	3,357	6,108	3,708	2,400	1,676	719	957
27	7,806	4,420	3,386	6,092	3,660	2,432	1,714	760	954
28	7,759	4,380	3,379	6,023	3,590	2,433	1,736	790	946

(4) 大学院生は898人で、前年度より13人（1.4%）減少している。

表-34 大学院学生数

（単位：人）

年度	計			国立			私立		
	計	男	女	計	男	女	計	男	女
17	941	682	259	905	670	235	36	12	24
18	968	697	271	937	685	252	31	12	19
19	988	708	280	966	700	266	22	8	14
20	991	682	309	964	670	294	27	12	15
21	1,037	732	305	1,000	715	285	37	17	20
22	1,079	793	286	1,046	777	269	33	16	17
23	1,025	744	281	994	731	263	31	13	18
24	991	692	299	956	682	274	35	10	25
25	936	660	276	899	646	253	37	14	23
26	902	644	258	871	627	244	31	17	14
27	911	663	248	872	641	231	39	22	17
28	898	642	256	856	621	235	42	21	21

(5) 教員数(本務者)は808人(男639人、女169人)で、前年度より4人(0.5%)減少している。

表-35 教員数(本務者)

（単位：人）

年度	計			国立			私立		
	計	男	女	計	男	女	計	男	女
17	757	633	124	697	604	93	60	29	31
18	766	642	124	705	612	93	61	30	31
19	774	651	123	699	610	89	75	41	34
20	779	645	134	696	602	94	83	43	40
21	789	642	147	692	595	97	97	47	50
22	787	641	146	690	591	99	97	50	47
23	803	654	149	704	603	101	99	51	48
24	786	641	145	688	589	99	98	52	46
25	775	622	153	672	566	106	103	56	47
26	784	625	159	681	567	114	103	58	45
27	812	642	170	709	583	126	103	59	44
28	808	639	169	708	581	127	100	58	42

(6) 平成28年4月県内所在の大学への入学者(過年度卒を含む)は1,744人で、これを出身高校の所在地別にみると、県内492人、九州地方(佐賀県を除く)1,126人、中国地方48人、近畿地方22人、中部地方21人、関東地方19人、四国地方7人、東北地方1人、その他8人となっている。
昨年と比較して、県内出身者数は1人減少している。

表-36 出身高校の所在地別県内所在大学への入学者(過年度卒を含む) (単位:人)

年度	合計	北海道	東北	関東	中部	近畿	中国	四国	九州	内 訳								その他
										福岡	佐賀	長崎	熊本	大分	宮崎	鹿児島	沖縄	
17	1,770	4	1	14	24	42	69	17	1,568	535	578	184	111	51	40	52	17	31
18	1,713	4	1	10	15	23	56	14	1,573	590	520	184	118	45	38	61	17	17
19	1,762	1	-	9	21	31	64	16	1,601	602	566	165	95	55	39	65	14	19
20	1,757	2	1	10	21	27	48	14	1,616	621	503	208	103	45	48	67	21	18
21	1,733	4	1	14	13	20	59	17	1,580	598	528	185	97	51	52	51	18	25
22	1,759	2	1	8	14	23	52	13	1,629	592	526	200	127	51	46	62	25	17
23	1,788	3	1	14	11	15	55	10	1,652	638	536	209	121	36	48	51	13	27
24	1,790	5	2	10	27	25	56	6	1,633	636	522	189	110	61	47	55	13	26
25	1,769	1	1	16	22	22	63	21	1,604	607	522	202	111	45	54	44	19	19
26	1,803	5	2	13	13	23	53	13	1,663	645	527	202	120	44	62	48	15	18
27	1,780	1	1	24	19	25	53	13	1,629	689	493	182	117	49	46	37	16	15
28	1,744	-	1	19	21	22	48	7	1,618	647	492	198	126	56	51	34	14	8

(注) 1. この報告書では、都道府県の地方区分を次のとおりとする。

北海道……………北海道

東北地方……………青森、岩手、宮城、秋田、山形、福島

関東地方……………茨城、栃木、群馬、埼玉、千葉、東京、神奈川

中部地方……………新潟、富山、石川、福井、山梨、長野、岐阜、静岡、愛知、三重

近畿地方……………滋賀、京都、大阪、兵庫、奈良、和歌山

中国地方……………鳥取、島根、岡山、広島、山口

四国地方……………徳島、香川、愛媛、高知

九州地方……………福岡、佐賀、長崎、熊本、大分、宮崎、鹿児島、沖縄

2. 「その他」とは、「外国において学校教育における12年の課程を終了した者」、「専修学校高等課程を終了した者」及び「高等学校卒業程度認定試験(平成17年文部科学省令第1号)により文部科学大臣が行う高等学校卒業程度認定試験に合格した者」等である。(学校教育法施行規則第150条)

(7) 県内の高校出身者の大学入学者(過年度卒を含む)は3,532人で、これを大学所在地別にみると、県内492人、九州地方(佐賀県を含む)2,491人、関東地方497人(東京都329人)、中国地方228人、近畿地方219人、中部地方60人、四国地方22人、北海道8人、東北地方7人となっている。

表-37 県内の高校出身者の大学所在地別入学者(過年度卒を含む) (単位:人)

年度	合計	北海道	東北	関東 (除東京)	東京	中部	近畿	中国	四国	九州 (含佐賀)	佐賀
17	3,975	18	16	198	309	85	279	264	52	2,754	578
18	3,880	17	8	208	318	87	260	278	39	2,665	520
19	3,856	24	11	210	300	69	266	251	33	2,692	566
20	3,752	11	7	201	335	75	262	228	27	2,606	503
21	3,894	19	10	204	288	83	284	211	17	2,778	528
22	3,842	16	6	189	294	58	290	242	28	2,719	526
23	3,665	4	8	178	260	68	258	224	37	2,628	536
24	3,454	12	7	171	221	66	246	198	28	2,505	522
25	3,540	7	4	165	310	53	263	211	28	2,499	522
26	3,501	10	12	175	286	79	224	199	19	2,497	527
27	3,560	14	7	154	299	44	233	219	22	2,568	493
28	3,532	8	7	168	329	60	219	228	22	2,491	492

11 短期大学

- (1) 学校数は3校で、前年度と同数で私立のみとなっている。
- (2) 学生数は890人(男112人、女778人)で、前年度より18人(2.1%)増加している。
男子の占める割合は12.6%で、前年度より0.4ポイント増加している。

表-38 学生数(私立)

(単位：人・%)

年 度	計	男	女	男子の占める割合
17	1,629	205	1,424	12.6
18	1,498	204	1,294	13.6
19	1,267	165	1,102	13.0
20	1,126	126	1,000	11.2
21	1,071	109	962	10.2
22	1,055	131	924	12.4
23	1,042	135	907	13.0
24	1,038	132	906	12.7
25	1,063	128	935	12.0
26	972	113	859	11.6
27	872	106	766	12.2
28	890	112	778	12.6

(注)学生数には、本科学生のほか専攻科及び別科の学生並びに聴講生等を含む。

- (3) 学生のうち、本科の学生は858人(男100人、女758人)で、前年度より18人(2.1%)増加している。
- (4) 教員数(本務者)は86人(男38人、女48人)で、前年度より2人(2.3%)減少している。

表-39本科学学生数(私立) (単位：人)

年度	計	男	女
17	1,548	194	1,354
18	1,414	185	1,229
19	1,197	144	1,053
20	1,076	114	962
21	1,018	94	924
22	995	117	878
23	1,008	125	883
24	998	121	877
25	1,023	116	907
26	921	100	821
27	840	100	740
28	858	100	758

表-40教員数(本務者)(私立) (単位：人)

年度	計	男	女
17	111	53	58
18	111	52	59
19	107	49	58
20	103	49	54
21	93	43	50
22	89	42	47
23	89	41	48
24	91	44	47
25	89	43	46
26	88	41	47
27	88	40	48
28	86	38	48

(5) 平成28年4月県内所在の短期大学への入学者(過年度卒を含む)は433人で、これを出身高校の所在地別にみると、県内289人、九州地方(佐賀県を除く)121人、北海道5人、近畿地方4人、中国地方2人、東北地方・関東地方・中部地方各1人、その他9人となっている。

表-41 出身高校の所在地別県内所在短期大学への入学者(過年度卒含む) (単位：人)

年度	合計	北海道	東北	関東	中部	近畿	中国	四国	九州	内 訳								その他
										福岡	佐賀	長崎	熊本	大分	宮崎	鹿児島	沖縄	
17	780	2	2	2	-	2	5	2	755	83	502	98	30	12	8	16	6	10
18	656	1	-	4	-	-	3	-	640	57	421	98	34	8	5	7	10	8
19	538	3	-	2	1	2	2	-	523	46	376	63	22	1	6	5	4	5
20	546	3	-	-	-	1	1	-	532	69	342	74	14	7	6	18	2	9
21	481	-	1	1	2	-	1	-	467	50	308	66	14	6	8	10	5	9
22	524	4	-	3	3	4	1	-	494	52	342	56	16	6	9	12	1	15
23	493	4	-	1	1	3	1	1	473	50	322	64	9	1	9	16	2	9
24	516	3	2	2	1	6	2	-	490	40	330	78	11	7	7	16	1	10
25	504	3	2	1	-	1	2	-	491	41	340	57	21	5	7	18	2	4
26	419	4	-	-	2	1	1	-	401	34	277	55	10	5	13	6	1	10
27	429	3	-	-	-	-	4	1	410	43	285	60	8	-	3	8	3	11
28	433	5	1	1	1	4	2	-	410	34	289	55	6	7	12	4	3	9

(6) 県内高校出身者の短期大学への入学者(過年度卒を含む)は478人で、これを短期大学の所在地別にみると、九州地方(佐賀県を含む)458人、近畿地方10人、関東地方7人、中部地方・中国地方・四国地方各1人となっている。

表-42 県内高校出身者の短期大学所在地別入学者(過年度卒含む) (単位：人)

年度	合計	北海道	東北	関東	中部	近畿	中国	四国	九州 (含佐賀)	佐賀
17	830	-	-	2	5	15	14	3	791	502
18	717	-	-	5	5	17	7	6	677	421
19	617	-	-	3	2	12	6	3	591	376
20	589	2	-	9	1	11	9	2	555	342
21	542	-	1	6	4	9	6	-	516	308
22	569	2	-	5	5	4	-	2	551	342
23	538	-	-	5	6	11	6	-	510	322
24	527	1	-	5	1	3	-	1	516	330
25	534	-	-	5	4	8	1	3	513	340
26	495	1	-	15	-	7	3	2	467	277
27	489	-	1	9	3	7	1	2	466	285
28	478	-	-	7	1	10	1	1	458	289

12 中学校の卒業後の状況

- (1) 平成28年3月の中学校卒業者は8,951人(男4,691人、女4,260人)で、前年度より26人(0.3%)減少している。
- ・「高等学校等進学者」(通信制へ進学した者を含む)は8,761人(男4,577人、女4,184人)で、前年度より2人(0.02%)増加している。
 - ・「専修学校(高等課程)進学者」は39人(男21人、女18人)で、前年度より6人(13.3%)減少している。
 - ・「専修学校(一般課程)等入学者」はなく、「公共職業能力開発施設等入学者」は11人(男10人、女1人)となっている。
 - ・「就職者」は33人(男24人、女9人)で、前年度より2人(6.5%)増加している。
 - ・「左記以外の者」は107人(男59人、女48人)で、前年度より12人(10.1%)減少している。
- (2) 就職者総数は、就職者の33人並びに高等学校等進学者、専修学校(高等課程)進学者、専修学校(一般課程)等入学者及び公共職業能力開発施設等入学者のうち就職している者の7人で計40人になり、前年度より1人(2.4%)減少している。

表-43 中学校の進路別卒業生数

(単位：人)

年度	計	A 高等学校等 進学者	B専修学校 (高等課程) 進学者	C専修学校 (一般課程) 等入学者	D公共職業能 力開発施設 等入学者	就職者	左記以 外の者	死亡・ 不詳者	左記ABCDのうち就職している者					Aのうち 他県への 進学者
									計	Aの うち	Bの うち	Cの うち	Dの うち	
17	10,050	9,825	14	1	16	39	155	-	30	29	1	-	-	359
18	10,013	9,752	9	5	16	44	184	3	15	15	-	-	-	392
19	9,764	9,555	10	4	10	42	143	-	24	24	-	-	-	386
20	9,652	9,411	10	7	23	53	148	-	20	20	-	-	-	398
21	9,418	9,202	9	10	15	33	149	-	8	8	-	-	-	409
22	9,540	9,329	9	9	16	26	150	1	9	9	-	-	-	436
23	9,168	8,950	39	5	13	23	137	1	15	15	-	-	-	417
24	9,095	8,870	30	8	7	29	151	-	16	16	-	-	-	392
25	9,173	8,978	35	1	8	25	126	-	12	11	-	-	1	474
26	9,058	8,831	43	1	12	36	134	1	14	14	-	-	-	482
27	8,977	8,759	45	9	14	31	119	-	10	10	-	-	-	508
28	8,951	8,761	39	-	11	33	107	-	7	7	-	-	-	525

(注)1 「高等学校等進学者」は、高等学校等の本科(全日制、定時制、通信制)、別科、高等専門学校へ進学した者である。

2 「専修学校(一般課程)等入学者」は、専修学校(一般課程)及び各種学校に入学した者である。

表-44 中学校の進路別卒業生数

(単位：人・%)

進路区分		合計			国・公立			私立			
		計	男	女	計	男	女	計	男	女	
卒業生総数 A+B+C+D+E+F+G		8,951	4,691	4,260	8,503	4,442	4,061	448	249	199	
A 高等 学校 等 進 学	計	8,761	4,577	4,184	8,316	4,328	3,988	445	249	196	
	高等学校 (本科)	全日制	8,459	4,401	4,058	8,025	4,160	3,865	434	241	193
		定時制	55	31	24	55	31	24	-	-	-
		通信制	107	49	58	105	48	57	2	1	1
	高等学校別科		-	-	-	-	-	-	-	-	-
	高等専門学校		82	62	20	73	55	18	9	7	2
	特別支援学校 高等部	本科	58	34	24	58	34	24	-	-	-
		別科	-	-	-	-	-	-	-	-	-
B専修学校(高等課程)進学者		39	21	18	39	21	18	-	-	-	
C	専修学校 (一般課程) 等入学者	計	-	-	-	-	-	-	-	-	
		専・一般	-	-	-	-	-	-	-	-	
		各種学校	-	-	-	-	-	-	-	-	
D公共職業能力開発施設等入学者		11	10	1	11	10	1	-	-	-	
E 就職者(上記ABC除く)		33	24	9	33	24	9	-	-	-	
F 上記以外の者		107	59	48	104	59	45	3	-	3	
G 死亡・不詳者		-	-	-	-	-	-	-	-	-	
再 掲	Aのうち他県への進学者		525	292	233	507	280	227	18	12	6
	上記ABCDの うち就職してい る者	Aのうち	7	7	-	7	7	-	-	-	-
		Bのうち	-	-	-	-	-	-	-	-	-
		Cのうち	-	-	-	-	-	-	-	-	-
Dのうち		-	-	-	-	-	-	-	-	-	
入 学 志 願 者	計	8,751	4,587	4,164	8,306	4,338	3,968	445	249	196	
	高等学校 (本科)	全日制	8,547	4,454	4,093	8,111	4,212	3,899	436	242	194
		定時制	60	35	25	60	35	25	-	-	-
	中等教育学校後期課程(全日制)		1	-	1	1	-	1	-	-	-
	高等専門学校		84	63	21	75	56	19	9	7	2
特別支援学校高等部本科		59	35	24	59	35	24	-	-	-	
高等学校等進学率		97.9	97.6	98.2							
就職率		0.4	0.7	0.2							

* 平成3年度から専修学校高等課程入学者は進学者として捉える。
ただし、高等学校等進学率には含まない。

表-45 中学校の市町別・進路別卒業生数

(単位：人)

	計(A+B+C+D+E+F+G)			A 高等学校等 進学者		B 専修学校 (高等課程)		C 専修 学校等 (一般課程)		D 公共職業 能力開発 施設		E 就職者		F 左記以外 の者		G 死亡・ 不詳	
	計	男	女	男	女	男	女	男	女	男	女	男	女	男	女	男	女
佐賀県	8,951	4,691	4,260	4,577	4,184	21	18	-	-	10	1	24	9	59	48	-	-
国立	159	79	80	79	80	-	-	-	-	-	-	-	-	-	-	-	-
公立	8,344	4,363	3,981	4,249	3,908	21	18	-	-	10	1	24	9	59	45	-	-
私立	448	249	199	249	196	-	-	-	-	-	-	-	-	-	3	-	-
佐賀市	2,647	1,360	1,287	1,329	1,257	9	8	-	-	1	1	2	2	19	19	-	-
唐津市	1,466	824	642	792	627	1	3	-	-	6	-	6	3	19	9	-	-
鳥栖市	756	407	349	405	345	-	1	-	-	-	-	-	-	2	3	-	-
多久市	188	93	95	89	94	1	-	-	-	-	-	3	-	-	1	-	-
伊万里市	540	297	243	289	236	1	1	-	-	-	-	1	1	6	5	-	-
武雄市	572	278	294	274	292	-	1	-	-	-	-	2	-	2	1	-	-
鹿島市	341	181	160	166	157	1	-	-	-	2	-	8	1	4	2	-	-
小城市	441	224	217	215	212	5	1	-	-	-	-	2	-	2	4	-	-
嬉野市	268	142	126	140	126	1	-	-	-	-	-	-	-	1	-	-	-
神埼市	305	152	153	150	150	-	1	-	-	-	-	-	2	2	-	-	-
吉野ヶ里町	167	86	81	83	81	1	-	-	-	1	-	-	-	1	-	-	-
基山町	213	111	102	111	102	-	-	-	-	-	-	-	-	-	-	-	-
上峰町	111	61	50	61	49	-	1	-	-	-	-	-	-	-	-	-	-
みやき町	228	120	108	120	106	-	-	-	-	-	-	-	-	-	2	-	-
玄海町	58	31	27	31	27	-	-	-	-	-	-	-	-	-	-	-	-
有田町	178	82	96	82	95	-	-	-	-	-	-	-	-	-	1	-	-
大町町	71	29	42	28	42	-	-	-	-	-	-	-	-	1	-	-	-
江北町	82	40	42	40	42	-	-	-	-	-	-	-	-	-	-	-	-
白石町	230	124	106	123	104	1	1	-	-	-	-	-	-	-	1	-	-
太良町	89	49	40	49	40	-	-	-	-	-	-	-	-	-	-	-	-

(単位：人)

	再 掲									高等学校 等進学率 (%)	就職率 (%)
	Aのうち他 県への進 学者	ABCDのうち就職している者					特別支援 学級の卒 業者	高等学校 等入学志 願者	就職者の 内県内就 職者		
		計	A	B	C	D					
佐 賀 県	525	7	7	-	-	-	142	8,751	33	97.9	0.4
国 立	12	-	-	-	-	-	-	159	-	100.0	-
公 立	495	7	7	-	-	-	142	8,147	33	97.8	0.5
私 立	18	-	-	-	-	-	-	445	-	99.3	-
佐 賀 市	88	-	-	-	-	-	46	2,579	3	97.7	0.2
唐 津 市	77	2	2	-	-	-	13	1,418	11	96.8	0.8
鳥 栖 市	145	1	1	-	-	-	13	742	-	99.2	0.1
多 久 市	10	-	-	-	-	-	6	183	2	97.3	1.6
伊 万 里 市	34	1	1	-	-	-	13	526	3	97.2	0.6
武 雄 市	11	-	-	-	-	-	8	567	2	99.0	0.3
鹿 島 市	10	-	-	-	-	-	5	334	8	94.7	2.6
小 城 市	9	1	1	-	-	-	10	428	2	96.8	0.7
嬉 野 市	15	-	-	-	-	-	4	266	-	99.3	-
神 埼 市	9	-	-	-	-	-	6	295	2	98.4	0.7
吉野ヶ里町	9	1	1	-	-	-	3	165	-	98.2	0.6
基 山 町	56	-	-	-	-	-	1	211	-	100.0	-
上 峰 町	10	-	-	-	-	-	-	110	-	99.1	-
み や き 町	19	-	-	-	-	-	2	226	-	99.1	-
玄 海 町	2	-	-	-	-	-	-	58	-	100.0	-
有 田 町	11	-	-	-	-	-	2	177	-	99.4	-
大 町 町	-	-	-	-	-	-	1	70	-	98.6	-
江 北 町	-	-	-	-	-	-	2	82	-	100.0	-
白 石 町	4	1	1	-	-	-	4	225	-	98.7	0.4
太 良 町	6	-	-	-	-	-	3	89	-	100.0	-

(3) 高等学校等進学率は97.9%で、前年度より0.3ポイント増加している。

進学率を全国と比較してみると、男子は0.9ポイント、女子は0.8ポイントそれぞれ下回っている。

表-46 中学校卒業者の全国・九州各県高等学校等進学率 (単位：%)

区分	進学率		
	計	男	女
全国	98.7	98.5	99.0
佐賀	97.9	97.6	98.2
福岡	98.0	97.6	98.5
長崎	99.1	98.7	99.5
熊本	99.1	99.0	99.2
大分	99.0	98.8	99.2
宮崎	98.3	97.7	98.8
鹿児島	98.8	98.5	99.2
沖縄	96.5	95.6	97.5

(4) 就職率は0.4%(男0.7%、女0.2%)で、前年度より0.1ポイント減少している。

全国と比較してみると、男子は0.2ポイント、女子は0.1ポイントそれぞれ上回っている。

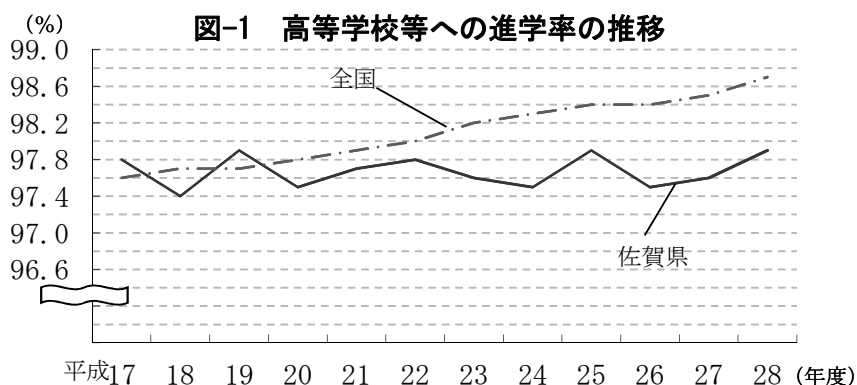
表-47 高等学校等進学率・就職率の推移 (単位：%)

年度	佐賀県				全国		
	進学率	通信制を除く進学率	県外進学率	就職率	進学率	通信制を除く進学率	就職率
17	97.8	97.0	3.6	0.7	97.6	96.5	0.7
18	97.4	96.8	4.0	0.6	97.7	96.5	0.7
19	97.9	97.1	4.0	0.7	97.7	96.4	0.7
20	97.5	96.8	4.2	0.8	97.8	96.4	0.7
21	97.7	97.0	4.4	0.4	97.9	96.3	0.5
22	97.8	96.9	4.7	0.4	98.0	96.3	0.4
23	97.6	96.8	4.7	0.4	98.2	96.4	0.4
24	97.5	96.7	4.4	0.5	98.3	96.5	0.4
25	97.9	97.3	5.3	0.4	98.4	96.5	0.4
26	97.5	96.7	5.5	0.6	98.4	96.5	0.4
27	97.6	96.9	5.8	0.5	98.5	96.6	0.4
28	97.9	96.7	6.0	0.4	98.7	96.6	0.3

(注) 高等学校等進学率 = 高等学校等への進学者数/中学校卒業者数×100

県外進学率 = 他県の高等学校への進学者数/高等学校等への進学者数×100

就職率 = 就職者総数/中学校卒業者数×100



(5) 就職者総数のうち県外へ就職した者は7人(17.5%)で、前年度より1人増加している。

表-48 中卒者の県内・県外就職者 (単位：人・%)

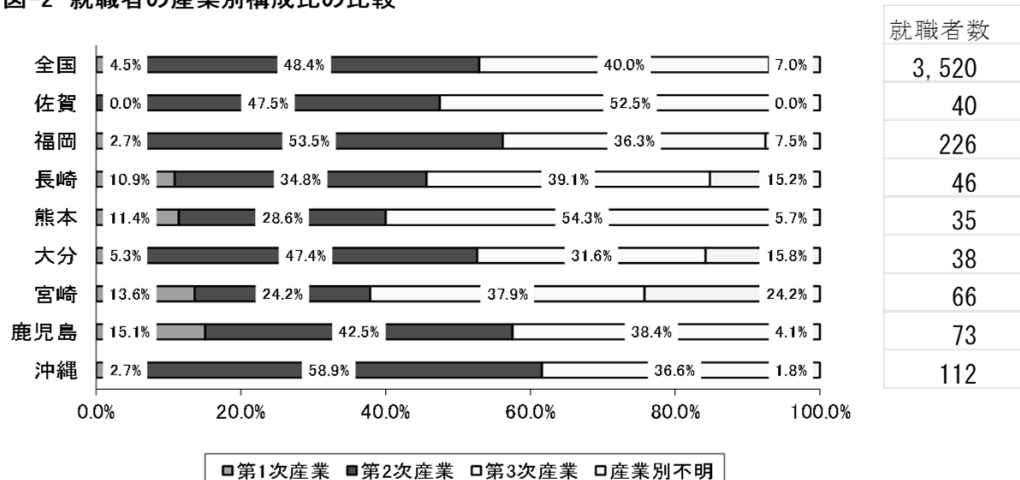
年 度	総就職者数	県内就職者数	県外就職者数	県内就職率	県外就職率
17	69	41	28	59.4	40.6
18	59	47	12	79.7	20.3
19	66	43	23	65.2	34.8
20	73	56	17	76.7	23.3
21	41	28	13	68.3	31.7
22	35	20	15	57.1	42.9
23	38	25	13	65.8	34.2
24	45	33	12	73.3	26.7
25	37	25	12	67.6	32.4
26	50	43	7	86.0	14.0
27	41	35	6	85.4	14.6
28	40	33	7	82.5	17.5

(6) 就職者総数を産業部門別にみると、第3次産業{電気・ガス・熱供給・水道業、情報通信業、運輸業、郵便業、卸売業、小売業、金融業、保険業、不動産業、物品賃貸業、学術研究、専門・技術サービス業、宿泊業、飲食サービス業、生活関連サービス業、娯楽業、教育・学習支援業、医療、福祉、複合サービス事業、サービス業(他に分類されないもの)、公務(他に分類されるものを除く)}の21人(52.5%)、次いで第2次産業(鉱業、採石業、砂利採取業、建設業、製造業)の19人(47.5%)の順になっており、第1次産業の就職者はいない。

表-49 中学校の県内・県外別産業別就職者数 (単位：人)

区 分	第一次産業	第二次産業	第三次産業	左記以外 ・不詳	計	
					男	女
計	-	19	21	-	40	9
地域別	県内	16	17	-	33	8
	県外	3	4	-	7	1
男女別	男	18	13	-	31	
	女	1	8	-	9	

図-2 就職者の産業別構成比の比較



13 高等学校の卒業後の状況

(1) 平成28年3月の高等学校卒業者は8,254人(男4,255人、女3,999人)で、前年度より15人(0.2%)増加している。

- ・「大学等進学者」(大学、短期大学の通信教育部へ進学した者を含む)は、3,552人(男1,680人、女1,872人)で前年度より29人(0.8%)減少している。
- ・「専修学校(専門課程)進学者」は、1,388人(男540人、女848人)で、前年度より58人(4.0%)減少している。
- ・「専修学校(一般課程)等入学者」は、582人(男341人、女241人)、「公共職業能力開発施設等入学者」は58人(男49人、女9人)となっている。
- ・「就職者」は2,550人(男1,599人、女951人)で、すべて正規の職員となっている。
- ・「一時的な仕事に就いた者」は13人で、「左記以外の者」の109人と合わせると122人となり、前年度より15人(10.9%)減少している。
- ・卒業者の進路別構成比をみると、最も多いのが大学等進学者の43.0%(前年度43.5%)、次いで就職者の30.9%(同30.6%)、専修学校(専門課程)進学者16.8%(同17.6%)、専修学校(一般課程)等入学者7.1%(同6.1%)となっている。

表-50 高等学校卒業者の進路状況

(単位：人)

年度	計	A 大学等進学者	B 専修学校(専門課程)進学者	C 専修学校(一般課程)等入学者	D 公共職業能力開発施設等入学者	就職者	一時的な仕事に就いた者	左記以外の者	死亡・不詳者	左記ABCDのうち就職している者				
										計	Aのうち	Bのうち	Cのうち	Dのうち
17	10,411	4,165	1,891	717	82	3,097	120	332	7	96	2	40	54	-
18	9,825	4,084	1,638	613	76	3,026	94	294	-	82	-	44	38	-
19	9,500	4,001	1,445	586	81	3,035	104	245	3	78	-	42	36	-
20	9,062	3,857	1,307	617	65	2,952	56	208	-	81	-	30	51	-
21	9,017	3,937	1,240	636	65	2,806	84	249	-	81	-	30	51	-
22	8,779	3,818	1,441	597	72	2,534	68	249	-	93	-	32	61	-
23	8,732	3,697	1,418	626	76	2,653	60	202	-	105	-	30	75	-
24	8,423	3,488	1,477	616	58	2,538	37	209	-	78	-	38	40	-
25	8,519	3,558	1,515	649	70	2,538	34	155	-	101	-	18	83	-
26	8,281	3,476	1,446	606	50	2,541	17	145	-	123	-	26	96	1
27	8,239	3,581	1,446	503	48	正規	非正規	18	119	-	114	正規	非正規	-
						2,508	16					98	16	
28	8,254	3,552	1,388	582	58	2,550	-	13	109	2	88	84	4	-

(注) 1 「大学等進学者」は、大学学部、短期大学本科、大学・短期大学の通信教育部、大学及び短期大学の別科、高等学校等の専攻科へ進学した者である。

2 「専修学校(一般課程)等入学者」は、専修学校(一般課程、高等課程)、及び各種学校へ入学した者である。

表-51 高等学校の進路別卒業生数

(単位：人・%)

進路区分		合計			公立			私立			
		計	男	女	計	男	女	計	男	女	
卒業生総数A+B+C+D+E+F+G+H		8,254	4,255	3,999	6,302	3,259	3,043	1,952	996	956	
大学等進学者	計	3,552	1,680	1,872	2,690	1,308	1,382	862	372	490	
	大学学部	3,051	1,644	1,407	2,395	1,287	1,108	656	357	299	
	短期大学本科	431	36	395	295	21	274	136	15	121	
	大学・短大の通教部及び放送大学	-	-	-	-	-	-	-	-	-	
	大学・短大の別科	-	-	-	-	-	-	-	-	-	
	高等学校専攻科	70	-	70	-	-	-	70	-	70	
	特別支援学校高等部専攻科	-	-	-	-	-	-	-	-	-	
B 専修学校(専門課程)進学者		1,388	540	848	1,076	393	683	312	147	165	
C 専修学校(一般課程)等入学者	計	582	341	241	342	173	169	240	168	72	
	専修学校一般課程	534	313	221							
	各種学校	48	28	20							
D 公共職業能力開発施設等入学者		58	49	9	49	40	9	9	9	-	
E 就職者(上記ABCD除く)	正規	2,550	1,599	951	2,056	1,309	747	494	290	204	
	非正規	-	-	-	-	-	-	-	-	-	
F 一時的な仕事に就いた者		13	4	9	10	3	7	3	1	2	
G 上記以外の者		109	41	68	77	32	45	32	9	23	
H 死亡・不詳者		2	1	1	2	1	1	-	-	-	
再掲	ABCDのうち就職している者	正規の職員等	84	13	71	72	10	62	12	3	9
		非正規の職員等	4	-	4	4	-	4	-	-	-
	計のうち大学(学部)・短期大学(本科)入学志願者	大学	3,650	1,993	1,657	2,753	1,476	1,277	897	517	380
		短期大学	435	36	399	299	21	278	136	15	121
大学等進学率		43.0	39.5	46.8	42.7	40.1	45.4	44.2	37.3	51.3	
就職率		32.0	37.9	25.7	33.8	40.5	26.7	25.9	29.4	22.3	

* 平成3年度から専修学校専門課程入学者は進学者として捉える。

ただし、大学等進学率には含まれない。

* E 平成27年度から就職者を正規の職員等と非正規の職員等に分けた。

* F 平成16年度から「一時的な仕事に就いた者」を調査項目に加えた。

* G 上記以外の者の中には、海外の大学等進学者、進学目標自宅学習者も含まれる。

表-52 高等学校の市町別・進路別卒業生数

(単位：人)

高校	計 (A+B+C+D+E+F+G+H)			A 大学等 進学者		B 専修学校 (専門課程) 進学者		C専修学校 (一般課程) 等進学者		D 公共 職業能 力開発 施設等 入学者		E就職者 (ABCDを除く者)				F一時的 な仕事に 就いた者		G左記 以外の者		H死亡・ 不詳者		
												正規		非正規								
	計	男	女	男	女	男	女	男	女	男	女	男	女	男	女	男	女	男	女	男	女	
合計	8,254	4,255	3,999	1,680	1,872	540	848	341	241	49	9	1,599	951	-	-	4	9	41	68	1	1	
公立	計	6,302	3,259	3,043	1,308	1,382	393	683	173	169	40	9	1,309	747	-	-	3	7	32	45	1	1
	佐賀市	1,661	909	752	409	422	80	136	72	53	13	4	323	129	-	-	3	1	9	7	-	-
	唐津市	908	466	442	164	205	69	101	20	25	3	1	207	103	-	-	-	2	2	4	1	1
	鳥栖市	675	398	277	141	125	29	33	11	9	-	-	213	103	-	-	-	-	4	7	-	-
	多久市	153	88	65	12	13	14	25	1	2	1	-	60	23	-	-	-	1	-	1	-	-
	伊万里市	438	191	247	76	99	30	65	11	25	3	-	68	56	-	-	-	-	3	2	-	-
	武雄市	275	144	131	110	97	11	20	15	11	-	-	8	2	-	-	-	-	-	1	-	-
	鹿島市	309	146	163	88	90	17	31	9	2	1	-	30	34	-	-	-	1	1	5	-	-
	小城市	389	148	241	106	106	14	59	12	12	1	-	13	58	-	-	-	-	2	6	-	-
	嬉野市	241	146	95	10	15	26	30	2	8	1	-	107	42	-	-	-	-	-	-	-	-
	神埼市	295	116	179	51	65	29	69	-	6	2	1	31	32	-	-	-	-	3	6	-	-
	みやき町	190	95	95	70	67	9	25	13	-	-	-	2	3	-	-	-	-	1	-	-	-
	玄海町	98	37	61	3	8	7	15	-	1	-	-	27	34	-	-	-	2	-	1	-	-
	有田町	218	159	59	10	6	17	15	2	1	-	1	127	35	-	-	-	-	3	1	-	-
	大町町	114	43	71	5	5	9	15	1	6	-	-	27	44	-	-	-	-	1	1	-	-
	白石町	275	138	137	46	56	27	41	4	8	13	2	46	30	-	-	-	-	2	-	-	-
	太良町	63	35	28	7	3	5	3	-	-	2	-	20	19	-	-	-	-	1	3	-	-
私立	計	1,952	996	956	372	490	147	165	168	72	9	-	290	204	-	-	1	2	9	23	-	-
	佐賀市	1,510	688	822	250	415	112	157	95	42	4	-	217	183	-	-	1	2	9	23	-	-
	唐津市	199	144	55	95	36	2	-	46	19	1	-	-	-	-	-	-	-	-	-	-	-
	伊万里市	163	124	39	10	10	33	8	4	-	4	-	73	21	-	-	-	-	-	-	-	-
	基山町	80	40	40	17	29	-	-	23	11	-	-	-	-	-	-	-	-	-	-	-	-

(単位：人)

高 校	(再 掲) Aのうち																		
	大学学部			短期大学本科			大学・短大の 通教部及び 放送大学			大学・短大の 別科			高等学校 専攻科			特別支援学校 高等部専攻科			
	計	男	女	計	男	女	計	男	女	計	男	女	計	男	女	計	男	女	
合 計	3,051	1,644	1,407	431	36	395	-	-	-	-	-	-	70	-	70	-	-	-	
公 立	計	2,395	1,287	1,108	295	21	274	-	-	-	-	-	-	-	-	-	-	-	-
	佐 賀 市	784	408	376	47	1	46	-	-	-	-	-	-	-	-	-	-	-	-
	唐 津 市	314	159	155	55	5	50	-	-	-	-	-	-	-	-	-	-	-	-
	鳥 栖 市	244	139	105	22	2	20	-	-	-	-	-	-	-	-	-	-	-	-
	多 久 市	14	10	4	11	2	9	-	-	-	-	-	-	-	-	-	-	-	-
	伊 万 里 市	149	76	73	26	-	26	-	-	-	-	-	-	-	-	-	-	-	-
	武 雄 市	200	109	91	7	1	6	-	-	-	-	-	-	-	-	-	-	-	-
	鹿 島 市	162	87	75	16	1	15	-	-	-	-	-	-	-	-	-	-	-	-
	小 城 市	177	106	71	35	-	35	-	-	-	-	-	-	-	-	-	-	-	-
	嬉 野 市	13	8	5	12	2	10	-	-	-	-	-	-	-	-	-	-	-	-
	神 埼 市	94	49	45	22	2	20	-	-	-	-	-	-	-	-	-	-	-	-
	み や き 町	126	68	58	11	2	9	-	-	-	-	-	-	-	-	-	-	-	-
	玄 海 町	5	2	3	6	1	5	-	-	-	-	-	-	-	-	-	-	-	-
	有 田 町	13	10	3	3	-	3	-	-	-	-	-	-	-	-	-	-	-	-
	大 町 町	7	5	2	3	-	3	-	-	-	-	-	-	-	-	-	-	-	-
	白 石 町	86	46	40	16	-	16	-	-	-	-	-	-	-	-	-	-	-	-
	太 良 町	7	5	2	3	2	1	-	-	-	-	-	-	-	-	-	-	-	-
私 立	計	656	357	299	136	15	121	-	-	-	-	-	-	70	-	70	-	-	-
	佐 賀 市	466	236	230	129	14	115	-	-	-	-	-	-	70	-	70	-	-	-
	唐 津 市	131	95	36	-	-	-	-	-	-	-	-	-	-	-	-	-	-	-
	伊 万 里 市	13	9	4	7	1	6	-	-	-	-	-	-	-	-	-	-	-	-
基 山 町	46	17	29	-	-	-	-	-	-	-	-	-	-	-	-	-	-	-	

(単位：人)

高 校	(再 掲)								過年度 卒業者の うち 入学 志願者	大学等 進学率(%)			就職率(%)		
	ABCD のうち就職している者						計のう ち大学 等入学 志願者	就職者 計のう ち県内 就職者		計	男	女	計	男	女
	計	正規の職員等		正規の職員等でない者		計									
		男	女	男	女										
合 計	88	13	71	-	4	4,085	1,471	520	43.0	39.5	46.8	32.0	37.9	25.7	
公 立	計	76	10	62	-	4	3,052	1,134	219	42.7	40.1	45.4	33.8	40.5	26.7
	佐賀市	6	-	6	-	-	942	251	93	50.0	45.0	56.1	27.6	35.5	18.0
	唐津市	18	4	14	-	-	406	150	23	40.6	35.2	46.4	36.1	45.3	26.5
	鳥栖市	2	-	2	-	-	296	161	15	39.4	35.4	45.1	47.1	53.5	37.9
	多久市	2	1	1	-	-	25	40	-	16.3	13.6	20.0	55.6	69.3	36.9
	伊万里市	18	1	17	-	-	207	82	10	40.0	39.8	40.1	32.4	36.1	29.6
	武雄市	-	-	-	-	-	265	-	27	75.3	76.4	74.0	3.6	5.6	1.5
	鹿島市	2	1	1	-	-	206	33	14	57.6	60.3	55.2	21.4	21.2	21.5
	小城市	7	1	5	-	1	255	46	15	54.5	71.6	44.0	20.1	9.5	26.6
	嬉野市	7	1	6	-	-	25	93	1	10.4	6.8	15.8	64.7	74.0	50.5
	神埼市	4	-	1	-	3	122	50	7	39.3	44.0	36.3	22.7	26.7	20.1
	みやき町	-	-	-	-	-	150	1	9	72.1	73.7	70.5	2.6	2.1	3.2
	玄海町	-	-	-	-	-	11	35	-	11.2	8.1	13.1	62.2	73.0	55.7
	有田町	-	-	-	-	-	16	56	1	7.3	6.3	10.2	74.3	79.9	59.3
	大町町	5	1	4	-	-	10	60	-	8.8	11.6	7.0	66.7	65.1	67.6
	白石町	5	-	5	-	-	106	52	4	37.1	33.3	40.9	29.5	33.3	25.5
太良町	-	-	-	-	-	10	24	-	15.9	20.0	10.7	61.9	57.1	67.9	
私 立	計	12	3	9	-	-	1,033	337	301	44.2	37.3	51.3	25.9	29.4	22.3
	佐賀市	8	-	8	-	-	734	274	190	44.0	36.3	50.5	27.0	31.5	23.2
	唐津市	-	-	-	-	-	199	-	20	65.8	66.0	65.5	-	-	-
	伊万里市	4	3	1	-	-	20	63	-	12.3	8.1	25.6	60.1	61.3	56.4
	基山町	-	-	-	-	-	80	-	91	57.5	42.5	72.5	-	-	-

- (2) 大学等へ進学した者は3,552人で、前年度より29人(0.8%)減少している。
- ・大学学部への進学数は3,051人(男1,644人、女1,407人)で、前年度より13人(0.4%)減少している。
 - ・短期大学本科への進学者数は431人(男36人、女395人)で、前年度より4人(0.9%)減少している。
 - ・大学等進学者のうち短期大学本科への進学者の占める割合は12.1%で、前年度と同じ割合となっている。また、短期大学本科への進学者のうち女子の占める割合は91.6%で、前年度より1.5ポイント減少している。
 - ・過年度卒業を含む大学・短大への進学者は4,010人で、これを進学地別にみると県内が781人(19.5%)、県外が3,229人(80.5%)となっている。

表-53 高等学校卒業者の大学・短期大学別・男女別進学者数 (単位：人)

年度	合計			大学学部			短期大学本科			大学・短大の通信教育部		
	計	男	女	計	男	女	計	男	女	計	男	女
28	3,552	1,680	1,872	3,051	1,644	1,407	431	36	395	-	-	-
27	3,581	1,624	1,957	3,064	1,594	1,470	435	30	405	-	-	-
対前年差	△ 29	56	△ 85	△ 13	50	△ 63	△ 4	6	△ 10	-	-	-

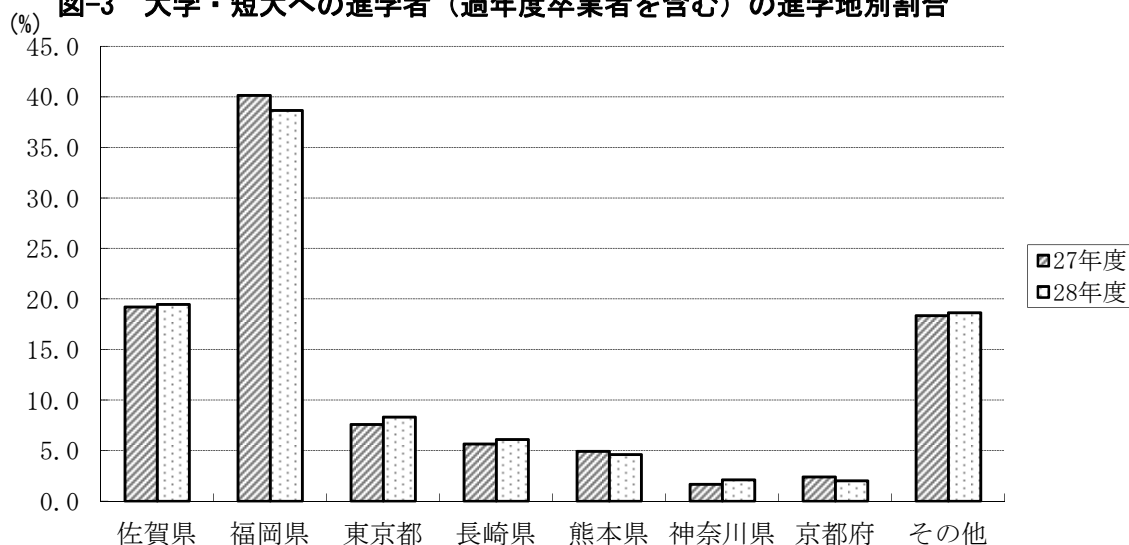
年度	大学・短期大学の別科			高等学校の専攻科			特別支援学校の高等部専攻科		
	計	男	女	計	男	女	計	男	女
28	-	-	-	70	-	70	-	-	-
27	-	-	-	82	-	82	-	-	-
対前年差	-	-	-	△ 12	-	△ 12	-	-	-

- (3) 大学・短期大学への入学志願者数は4,085人(男2,029人、女2,056人)で前年度より121人(3.1%)増加している。
- ・大学学部への志願者数は3,650人(男1,993人、女1,657人)で前年度より128人(3.6%)増加している。
 - ・短期大学本科への志願者数は435人(男36人、女399人)で、前年度より7人(1.6%)減少している。
 - ・短期大学本科への志願者数のうち女子の占める割合は91.7%で、前年度より1.1ポイント減少している。
- (4) 志願率は49.5%で、前年度より1.4ポイント増加している。
- ・男女別に志願率をみると、男子が47.7%、女子が51.4%となっている。

表-54 高等学校卒業者の大学・短期大学への志願者数及び志願率 (単位：人・%)

年度	計			大学(学部)			短期大学(本科)			志願率		
	計	男	女	計	男	女	計	男	女	計	男	女
17	4,748	2,353	2,395	3,957	2,278	1,679	791	75	716	45.6	43.9	47.4
18	4,582	2,278	2,304	3,865	2,197	1,668	717	81	636	46.6	45.3	48.0
19	4,496	2,243	2,253	3,914	2,200	1,714	582	43	539	47.3	46.4	48.3
20	4,340	2,128	2,212	3,776	2,090	1,686	564	38	526	47.9	46.2	49.7
21	4,415	2,254	2,161	3,919	2,226	1,693	496	28	468	49.0	48.6	49.3
22	4,227	2,137	2,090	3,743	2,101	1,642	484	36	448	48.1	46.8	49.6
23	4,177	2,141	2,036	3,705	2,102	1,603	472	39	433	47.8	46.7	49.0
24	4,038	2,029	2,009	3,553	1,984	1,569	485	45	440	47.9	46.4	49.6
25	4,040	1,988	2,052	3,552	1,950	1,602	488	38	450	47.4	45.6	49.4
26	4,034	2,026	2,008	3,586	1,993	1,593	448	33	415	48.7	47.7	49.8
27	3,964	1,927	2,037	3,522	1,895	1,627	442	32	410	48.1	46.3	50.0
28	4,085	2,029	2,056	3,650	1,993	1,657	435	36	399	49.5	47.7	51.4

図-3 大学・短大への進学者（過年度卒業者を含む）の進学地別割合



(単位：%)

	佐賀県	福岡県	東京都	長崎県	熊本県	神奈川県	京都府	その他
27年度	19.2	40.2	7.6	5.7	4.9	1.7	2.4	18.4
28年度	19.5	38.7	8.3	6.1	4.6	2.1	2.0	18.7

- (5) 就職者総数は、就職者2,550人(男1,599人、女951人)並びに大学等進学者、専修学校(専門課程)者、専修学校(一般課程)等入学者及び公共職業能力開発施設等入学者のうち就職している者88人(男13人、女75人)、計2,638人で前年度と同数となっている。
- ・就職率は32.0%(男37.9%、女25.7%)で、前年度と同じ割合となっている。
また、全国平均(17.9%)より14.1ポイント高くなっている。
 - ・就職者総数を産業別にみると、最も多いのは製造業の1,148人(43.5%)、次いで卸・小売業266人(10.1%)、建設業242人(9.2%)、医療・福祉業211人(8.0%)、運輸・郵便業127人(4.8%)の順となっている。
 - ・就職者総数を職業別にみると、最も多いのは生産工程従事者1,154人(43.7%)、次いでサービス職業従事者450人(17.1%)、事務従事者270人(10.2%)、建設・採掘従事者224人(8.5%)、販売従事者175人(6.6%)、保安職業従事者130人(4.9%)の順となっている。
- (6) 就職者総数のうち県外へ就職した者は1,167人(男831人、女336人)で、就職者総数に占める割合は44.2%となり、前年度(40.7%)より3.5ポイント増加している。

表-55 高等学校の県内・県外別就職者の推移（就職進学者を含む）

（単位：人・％）

年度	就職者総数	県内就職者数	県外就職者数	県内就職率	県外就職率
17	3,193	1,913	1,280	59.9	40.1
18	3,108	1,787	1,321	57.5	42.5
19	3,113	1,728	1,385	55.5	44.5
20	3,033	1,736	1,297	57.2	42.8
21	2,887	1,533	1,354	53.1	46.9
22	2,627	1,590	1,037	60.5	39.5
23	2,758	1,698	1,060	61.6	38.4
24	2,616	1,575	1,041	60.2	39.8
25	2,639	1,536	1,103	58.2	41.8
26	2,664	1,564	1,100	58.7	41.3
27	2,638	1,564	1,074	59.3	40.7
28	2,638	1,471	1,167	55.8	44.2

(7) 大学等進学率は43.0％で、前年度より0.5ポイント減少している。全国平均(54.7％)と比較すると、11.7ポイント低くなっている。

- ・男女別に進学率をみると、男子が39.5％、女子が46.8％となっている。
- ・昭和48年度から男子より女子の進学率が高くなっている。

表-56 大学等進学率・就職率の推移

（単位：％）

年度	佐 賀 県								全 国		
	進学率(現役)				就職率				進学率 (現役)	通信制 を除く	就職率
	計	男	女	通信制 を除く	計	男	女	県内 就職率			
17	40.0	35.9	44.4	40.0	30.7	35.2	25.9	59.9	47.3	47.2	17.4
18	41.6	37.9	45.4	41.5	31.6	36.3	26.8	57.5	49.3	49.3	18.0
19	42.1	38.6	45.8	42.1	32.8	38.5	26.8	55.5	51.2	51.2	18.5
20	42.6	38.3	46.9	42.5	33.5	39.4	27.3	57.2	52.8	52.8	19.0
21	43.7	40.7	46.8	43.6	32.0	37.7	26.0	53.1	53.9	53.8	18.2
22	43.5	40.0	47.3	43.3	29.9	35.2	24.2	60.5	54.3	54.3	15.8
23	42.3	38.9	46.1	42.3	31.6	36.3	26.4	61.6	53.9	53.8	16.3
24	41.4	36.6	46.6	41.4	31.1	36.6	25.0	60.2	53.5	53.5	16.8
25	41.8	37.2	46.6	41.8	31.0	37.3	24.4	58.2	53.2	53.1	17.0
26	42.0	38.3	45.8	42.0	32.2	37.7	26.4	58.7	53.8	53.7	17.5
27	43.5	39.0	48.0	43.5	32.0	39.0	24.9	59.3	54.5	54.5	17.8
28	43.0	39.5	46.8	43.0	32.0	37.9	25.7	55.8	54.7	54.7	17.9

- (注) 大学等進学率 = 大学等の進学者数 ÷ 高等学校卒業生数 × 100
 就職率 = 就職者総数 ÷ 高等学校卒業生数 × 100
 県内就職率 = 県内就職者数 ÷ 就職者総数 × 100

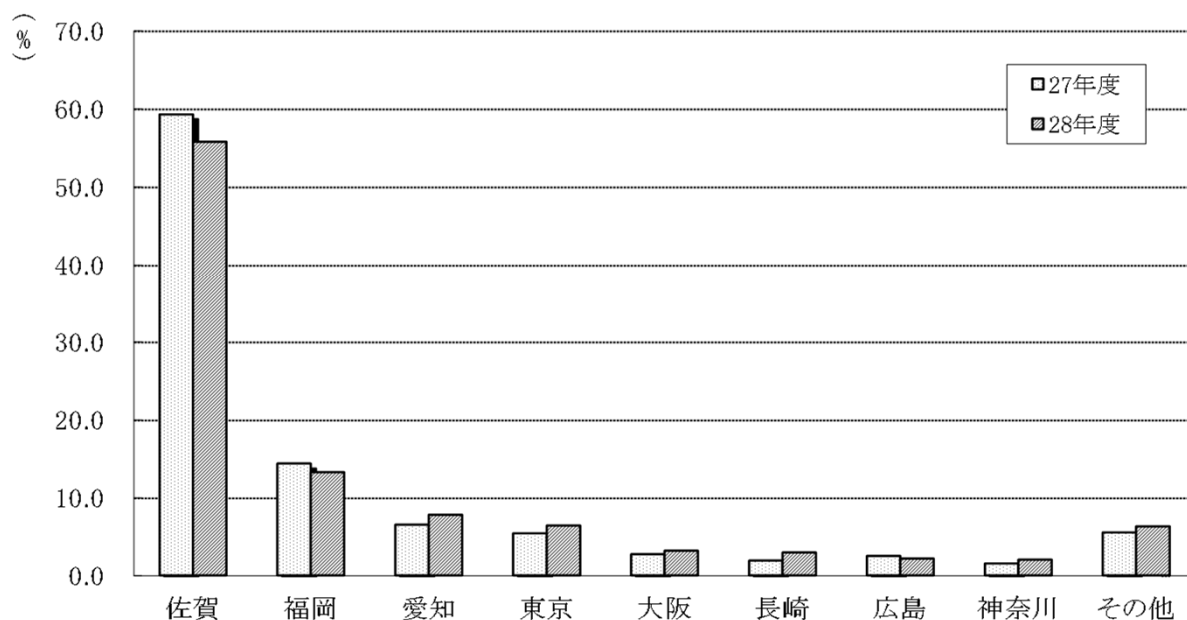
- (8) 県外就職者のうち、最も多いのは福岡県の350人(就職者総数の13.3%)、次いで愛知県
の206人(同7.8%)、東京都170人(同6.4%)、大阪府84人(同3.2%)の順となっている。

表-57 高等学校の主な県外就職者数の推移(就職進学者等を含む)

(単位：人)

年度	県外 就職者数	福 岡	愛 知	東 京	大 阪	長 崎	広 島	神 奈 川	大 分	山 口	兵 庫	千 葉	岡 山	埼 玉	京 都	三 重	奈 良	静 岡	そ の 他
17	1,280	440	217	197	79	72	81	39	34	13	21	4	3	9	15	8	5	4	39
18	1,321	437	275	150	96	74	73	51	25	21	13	7	19	17	9	6	2	19	27
19	1,385	393	306	181	99	79	110	52	17	20	16	16	13	11	15	9	1	10	37
20	1,297	387	280	150	100	85	63	43	39	22	21	17	14	13	12	9	8	7	27
21	1,354	382	289	142	102	136	68	54	23	22	17	13	14	16	16	11	13	8	28
22	1,037	302	153	109	73	166	44	39	18	11	16	19	5	12	17	5	5	2	41
23	1,060	324	193	140	88	74	62	39	12	11	14	13	8	11	15	5	2	1	48
24	1,041	299	212	112	94	72	57	35	26	10	14	7	10	13	17	6	3	2	52
25	1,103	359	200	128	96	70	38	39	28	9	18	9	5	6	20	6	3	9	60
26	1,100	380	175	169	82	61	48	44	12	10	17	12	4	8	12	7	2	5	52
27	1,074	380	173	143	73	51	67	41	7	8	15	14	9	12	14	11	2	2	52
28	1,167	350	206	170	84	78	58	54	12	7	22	11	16	21	11	13	1	2	51

図-4 就職者の就職地別割合



(単位：%)

	佐賀	福岡	愛知	東京	大阪	長崎	広島	神奈川	その他
27年度	59.3	14.4	6.6	5.4	2.8	1.9	2.5	1.6	5.5
28年度	55.8	13.3	7.8	6.4	3.2	3.0	2.2	2.0	6.3

14 特別支援学校(中学部・高等部)の卒業後の状況

- (1) 平成28年3月特別支援学校の中学部卒業生数は95人となっている。
- (2) 平成28年3月特別支援学校の高等部卒業生数は146人となっている。

表-58 特別支援学校の進路別卒業生数

(単位：人)

区 分		中学部			高等部		
		計	男	女	計	男	女
特 別 支 援 学 校	卒業生総数	95	64	31	146	86	60
	高等学校等又は大学等進学者	94	63	31	1	-	1
	専修学校(高等課程・ 専門課程)進学者	-	-	-	1	1	-
	専修学校(一般課程)等入学者	-	-	-	-	-	-
	公共職業能力開発 施設等入学者	-	-	-	-	-	-
	就職者	-	-	-	37	25	12
	上記以外の者	1	1	-	105	58	47
	死亡・不詳	-	-	-	2	2	-

表-59 特別支援学校の進路別卒業生数(中学部)

(単位：人・%)

計(A+B+C+D+E+F+G)			A高等学校 等進学者		B専修学校 (高等課程) 進学者		C専修学校 (一般課程) 入学者		D公共職業 能力開発施 設等入学者		E就職者		F左記以外 の者	
計	男	女	男	女	男	女	男	女	男	女	男	女	男	女
95	64	31	63	31	-	-	-	-	-	-	-	-	1	-

G死亡 ・不詳		Aのうち 他 県へ の 進学	(再掲)						社会福祉 施設等の入 所・通所者	計のうち 高等学校等 入学志願者	県内就職者	高等学校等進学率		
			ABCDのうち 就職している者					計				男	女	
男	女	計	A	B	C	D	計		男	女				
-	-	3	-	-	-	-	-	1	88	-	98.9	98.4	100.0	

就職率 (%)		
計	男	女
-	-	-

表-60 特別支援学校の進路別卒業生数(高等部)

(単位：人・%)

計(A+B+C+D+E+F+G)			A大学等 進学者		B専修学校 (専門課程) 進学者		C専修学校 (一般課程) 入学者		D公共職業 能力開発施 設等入学者		E就職者		F左記以外 の者	
計	男	女	男	女	男	女	男	女	男	女	男	女	男	女
146	86	60	-	1	1	-	-	-	-	-	25	12	58	47

G死亡 ・不詳		過年度 卒業生 のうち 大学等 入学 志願者	(再掲)						社会福祉 施設等の入 所・通所者	計のうち 大学等入学 志願者	県内就職者	大学等進学率		
			ABCDのうち 就職している者					計				男	女	
男	女	計	A	B	C	D	計		男	女				
2	-	-	-	-	-	-	-	94	1	34	0.7	-	1.7	

就職率 (%)		
計	男	女
25.3	29.1	20.0

15 不就学学齡児童・生徒

(1) 就学免除者2人、就学猶予者3人となっている。

表-61 不就学学齡児童・生徒数

(単位：人)

年度	就学免除者					就学猶予者						死亡者	1年以上 居所 不明者
	計	肢体 不自由	虚弱 (病弱)	知的 障害	その他	計	肢体 不自由	知的 障害	難聴	虚弱 (病弱)	その他		
17	-	-	-	-	-	6	-	-	-	-	6	2	3
18	-	-	-	-	-	5	-	-	-	-	5	4	1
19	-	-	-	-	-	-	-	-	-	-	-	2	2
20	-	-	-	-	-	-	-	-	-	-	-	3	2
21	-	-	-	-	-	2	-	-	-	-	2	-	-
22	-	-	-	-	-	1	-	-	-	-	1	5	1
23	-	-	-	-	-	1	-	-	-	-	1	7	5
24	1	-	-	-	1	1	-	-	-	-	1	5	3
年度	就学免除者					就学猶予者						死亡者	1年以上 居所 不明者
	計	病弱・ 発育不全	児童支 援施設 等入所	重国籍	その他	計	病弱・ 発育不全	児童支 援施設 等入所	重国籍	その他			
25	1	-	-	-	1	2	1	-	1	-		4	3
26	1	-	-	-	1	1	1	-	-	-		2	-
27	1	-	-	-	1	3	1	-	2	-		-	-
28	2	-	-	-	2	3	1	-	2	-		3	-

16 総括表

(単位 : 校・学級・人)

学校種別	年度	学校数			学級数	児童生徒等数			教員数 (本務者)	職員数 (本務者)
		計	本校	分校		計	男	女		
小学校	28	171	162	9	2,107	46,784	23,791	22,993	3,375	540
	27	172	163	9	2,076	47,427	24,205	23,222	3,349	518
	増減	△ 1	△ 1	-	31	△ 643	△ 414	△ 229	26	22
中学校	28	97	96	1	972	25,289	12,996	12,293	2,250	286
	27	98	97	1	981	26,255	13,594	12,661	2,281	283
	増減	△ 1	△ 1	-	△ 9	△ 966	△ 598	△ 368	△ 31	3
義務教育学校	28	1	1	-	22	459	229	230	44	7
	27	-	-	-	-	-	-	-	-	-
	増減	1	1	-	22	459	229	230	44	7
高等学校	28	45	45	-	...	25,274	13,096	12,178	2,132	511
	27	45	45	-	...	25,470	13,136	12,334	2,134	510
	増減	-	-	-	...	△ 196	△ 40	△ 156	△ 2	1
特別支援学校	28	10	9	1	336	1,129	721	408	831	285
	27	10	9	1	342	1,115	705	410	830	283
	増減	-	-	-	△ 6	14	16	△ 2	1	2
幼稚園	28	68	68	-	289	5,418	2,789	2,629	475	92
	27	70	70	-	296	5,562	2,834	2,728	461	79
	増減	△ 2	△ 2	-	△ 7	△ 144	△ 45	△ 99	14	13
幼保連携型認定こども園	28	39	39	-	228	6,323	3,251	3,072	721	157
	27	36	36	-	217	5,950	3,058	2,892	630	124
	増減	3	3	-	11	373	193	180	91	33
専修学校	28	30	30	-	...	3,922	1,452	2,470	294	115
	27	30	30	-	...	3,999	1,496	2,503	292	121
	増減	-	-	-	...	△ 77	△ 44	△ 33	2	△ 6
各種学校	28	3	3	-	...	194	126	68	12	4
	27	3	3	-	...	171	96	75	10	4
	増減	-	-	-	...	23	30	△ 7	2	-
大学	28	2	2	-	...	8,787	5,079	3,708	808	1,350
	27	2	2	-	...	8,831	5,126	3,705	812	1,356
	増減	-	-	-	...	△ 44	△ 47	3	△ 4	△ 6
短期大学	28	3	3	-	...	890	112	778	86	41
	27	3	3	-	...	872	106	766	88	43
	増減	-	-	-	...	18	6	12	△ 2	△ 2

統計表

第1表 市町別小学校数及び編成方式別学級数

小学校	学校数			学 級 数								
	計	本校	分校	計	単式学級							
					計	1学年	2学年	3学年	4学年	5学年	6学年	
県 計	171	162	9	2,107	1,641	296	295	261	265	259	265	
国 立	1	1	-	18	18	3	3	3	3	3	3	
公 立	170	161	9	2,089	1,623	293	292	258	262	256	262	
佐 賀 市	36	36	-	541	432	78	75	71	70	69	69	
唐 津 市	36	33	3	350	271	49	51	40	43	42	46	
鳥 栖 市	8	8	-	198	151	27	27	25	24	24	24	
多 久 市	3	3	-	45	32	6	6	5	5	5	5	
伊 万 里 市	16	16	-	165	126	25	22	19	19	20	21	
武 雄 市	14	11	3	131	104	19	19	16	18	16	16	
鹿 島 市	9	7	2	75	59	10	11	9	10	10	9	
小 城 市	8	8	-	117	88	15	15	16	14	13	15	
嬉 野 市	9	8	1	73	53	10	10	9	8	8	8	
神 埼 市	7	7	-	84	68	12	13	10	11	11	11	
吉野ヶ里町	2	2	-	38	31	5	6	5	5	5	5	
基 山 町	2	2	-	36	27	5	5	4	5	4	4	
上 峰 町	1	1	-	22	18	3	3	3	3	3	3	
み や き 町	4	4	-	54	42	7	8	7	6	7	7	
玄 海 町	1	1	-	16	12	2	2	2	2	2	2	
有 田 町	4	4	-	49	41	8	7	7	7	5	7	
大 町 町	-	-	-	-	-	-	-	-	-	-	-	
江 北 町	1	1	-	21	17	3	3	3	3	3	2	
白 石 町	8	8	-	72	52	9	9	8	9	9	8	
太 良 町	2	2	-	20	17	3	3	2	3	3	3	

複式学級						特別支援学級							
計	2 個学年	3 個学年	4 個学年	5 個学年	6 個学年	計	知的障害	肢体不自由	病弱・ 身体虚弱	弱視	難聴	言語障害	自閉症・ 情緒障害
33	33	-	-	-	-	433	163	27	28	9	18	-	188
-	-	-	-	-	-	-	-	-	-	-	-	-	-
33	33	-	-	-	-	433	163	27	28	9	18	-	188
8	8	-	-	-	-	101	37	7	9	3	4	-	41
14	14	-	-	-	-	65	27	6	3	-	5	-	24
-	-	-	-	-	-	47	10	3	3	1	3	-	27
-	-	-	-	-	-	13	4	1	-	-	2	-	6
7	7	-	-	-	-	32	14	1	1	2	1	-	13
1	1	-	-	-	-	26	11	2	2	-	-	-	11
-	-	-	-	-	-	16	8	-	2	-	-	-	6
1	1	-	-	-	-	28	10	1	3	1	-	-	13
2	2	-	-	-	-	18	9	-	-	-	1	-	8
-	-	-	-	-	-	16	7	1	1	1	-	-	6
-	-	-	-	-	-	7	2	-	1	1	-	-	3
-	-	-	-	-	-	9	3	-	1	-	-	-	5
-	-	-	-	-	-	4	1	1	-	-	-	-	2
-	-	-	-	-	-	12	4	1	-	-	1	-	6
-	-	-	-	-	-	4	2	-	-	-	-	-	2
-	-	-	-	-	-	8	3	1	-	-	-	-	4
-	-	-	-	-	-	-	-	-	-	-	-	-	-
-	-	-	-	-	-	4	2	-	-	-	-	-	2
-	-	-	-	-	-	20	8	1	2	-	1	-	8
-	-	-	-	-	-	3	1	1	-	-	-	-	1

第2表 学年別児童数及び本務教員数

小学校	児 童											
	計			1 学年			2 学年			3 学年		
	計	男	女	計	男	女	計	男	女	計	男	女
県 計	46,784	23,791	22,993	7,647	3,825	3,822	7,938	3,964	3,974	7,890	4,054	3,836
国 立	623	312	311	105	53	52	103	51	52	101	50	51
公 立	46,161	23,479	22,682	7,542	3,772	3,770	7,835	3,913	3,922	7,789	4,004	3,785
佐 賀 市	12,910	6,509	6,401	2,161	1,074	1,087	2,216	1,120	1,096	2,096	1,049	1,047
唐 津 市	7,067	3,655	3,412	1,114	547	567	1,216	613	603	1,168	625	543
鳥 栖 市	4,952	2,494	2,458	829	410	419	809	412	397	891	456	435
多 久 市	957	438	519	171	77	94	160	67	93	158	73	85
伊 万 里 市	3,222	1,613	1,609	576	305	271	517	248	269	573	279	294
武 雄 市	2,824	1,451	1,373	466	222	244	474	243	231	485	259	226
鹿 島 市	1,622	850	772	253	128	125	276	139	137	279	138	141
小 城 市	2,678	1,323	1,355	437	229	208	438	214	224	467	248	219
嬉 野 市	1,358	726	632	218	108	110	241	134	107	226	124	102
神 埼 市	1,817	950	867	279	144	135	318	151	167	280	155	125
吉野ヶ里町	1,045	539	506	156	73	83	188	100	88	179	85	94
基 山 町	858	434	424	132	65	67	154	71	83	150	77	73
上 峰 町	598	306	292	106	59	47	96	52	44	113	61	52
み や き 町	1,206	622	584	179	93	86	208	95	113	203	105	98
玄 海 町	320	162	158	52	25	27	56	28	28	45	23	22
有 田 町	1,118	563	555	179	86	93	188	91	97	190	92	98
大 町 町	-	-	-	-	-	-	-	-	-	-	-	-
江 北 町	556	292	264	82	41	41	100	49	51	103	56	47
白 石 町	1,213	635	578	182	96	86	218	103	115	216	116	100
太 良 町	463	229	234	75	43	32	65	34	31	68	33	35

数									本務 教員数		
4 学年			5 学年			6 学年					
計	男	女	計	男	女	計	男	女	計	男	女
7,824	4,098	3,726	7,627	3,841	3,786	7,858	4,009	3,849	3,375	1,235	2,140
101	50	51	101	51	50	112	57	55	25	18	7
7,723	4,048	3,675	7,526	3,790	3,736	7,746	3,952	3,794	3,350	1,217	2,133
2,121	1,110	1,011	2,155	1,048	1,107	2,161	1,108	1,053	844	317	527
1,198	643	555	1,147	586	561	1,224	641	583	564	225	339
818	430	388	792	376	416	813	410	403	285	93	192
159	71	88	146	75	71	163	75	88	76	34	42
523	250	273	473	236	237	560	295	265	268	105	163
491	273	218	454	233	221	454	221	233	212	69	143
267	151	116	286	163	123	261	131	130	124	38	86
431	202	229	438	203	235	467	227	240	194	69	125
232	117	115	216	120	96	225	123	102	127	50	77
329	184	145	313	159	154	298	157	141	138	42	96
173	86	87	187	114	73	162	81	81	59	20	39
146	75	71	130	72	58	146	74	72	58	15	43
92	44	48	98	44	54	93	46	47	34	12	22
204	114	90	203	105	98	209	110	99	88	31	57
51	31	20	63	31	32	53	24	29	28	11	17
188	96	92	171	93	78	202	105	97	81	29	52
-	-	-	-	-	-	-	-	-	-	-	-
102	57	45	88	48	40	81	41	40	35	16	19
213	115	98	194	101	93	190	104	86	122	44	78
86	49	37	73	34	39	96	36	60	38	15	23

第3表 市町別中学校数及び編成方式別学級数

中学校	学校数			学 級 数												
	計	本校	分校	計	単式学級			複式学級		特別支援学級						
					計	1学年	2学年	3学年	計	2個学年	計	知的障害	肢体不自由	病弱・身体虚弱	弱視、難聴、言語障害	情緒障害
県 計	97	96	1	972	783	264	255	264	5	5	184	73	15	12	5	79
国 立	1	1	-	12	12	4	4	4	-	-	-	-	-	-	-	-
公 立	90	89	1	915	726	244	237	245	5	5	184	73	15	12	5	79
私 立	6	6	-	45	45	16	14	15	-	-	-	-	-	-	-	-
佐 賀 市	24	24	-	266	225	76	74	75	-	-	41	16	4	5	1	15
唐 津 市	21	20	1	161	124	43	39	42	4	4	33	13	4	3	1	12
鳥 栖 市	5	5	-	83	69	23	23	23	-	-	14	4	2	-	1	7
多 久 市	3	3	-	24	18	7	5	6	-	-	6	3	-	-	-	3
伊 万 里 市	8	8	-	69	51	17	16	18	1	1	17	6	2	-	-	9
武 雄 市	6	6	-	62	51	17	17	17	-	-	11	5	-	-	-	6
鹿 島 市	2	2	-	29	25	7	9	9	-	-	4	2	-	-	-	2
小 城 市	4	4	-	54	42	14	14	14	-	-	12	4	2	1	-	5
嬉 野 市	4	4	-	34	25	9	8	8	-	-	9	3	1	2	1	2
神 埼 市	3	3	-	32	26	9	8	9	-	-	6	2	-	1	-	3
吉野ヶ里町	2	2	-	20	16	5	6	5	-	-	4	2	-	-	-	2
基 山 町	2	2	-	20	18	6	6	6	-	-	2	1	-	-	-	1
上 峰 町	1	1	-	11	9	3	3	3	-	-	2	1	-	-	-	1
み や き 町	3	3	-	27	22	7	7	8	-	-	5	2	-	-	-	3
玄 海 町	1	1	-	9	7	3	2	2	-	-	2	1	-	-	-	1
有 田 町	2	2	-	22	18	6	6	6	-	-	4	2	-	-	-	2
大 町 町	-	-	-	-	-	-	-	-	-	-	-	-	-	-	-	-
江 北 町	1	1	-	10	8	3	2	3	-	-	2	1	-	-	-	1
白 石 町	3	3	-	25	19	6	7	6	-	-	6	3	-	-	1	2
太 良 町	2	2	-	14	10	3	3	4	-	-	4	2	-	-	-	2

第4表 学年別生徒数及び本務教員数

中学校	生徒数												本務 教員数		
	計			1学年			2学年			3学年					
	計	男	女	計	男	女	計	男	女	計	男	女	計	男	女
県計	25,289	12,996	12,293	8,138	4,184	3,954	8,392	4,309	4,083	8,759	4,503	4,256	2,250	1,185	1,065
国立	471	235	236	159	79	80	160	80	80	152	76	76	24	16	8
公立	23,512	11,994	11,518	7,514	3,843	3,671	7,818	3,990	3,828	8,180	4,161	4,019	2,115	1,092	1,023
私立	1,306	767	539	465	262	203	414	239	175	427	266	161	111	77	34
佐賀市	7,356	3,715	3,641	2,370	1,186	1,184	2,490	1,253	1,237	2,496	1,276	1,220	608	318	290
唐津市	4,016	2,132	1,884	1,312	693	619	1,314	688	626	1,390	751	639	410	230	180
鳥栖市	2,515	1,276	1,239	829	430	399	813	403	410	873	443	430	177	94	83
多久市	523	282	241	174	95	79	175	94	81	174	93	81	61	37	24
伊万里市	1,583	812	771	483	259	224	528	272	256	572	281	291	156	92	64
武雄市	1,662	837	825	543	259	284	553	284	269	566	294	272	144	71	73
鹿島市	883	458	425	254	134	120	308	164	144	321	160	161	72	35	37
小城市	1,345	718	627	427	225	202	448	244	204	470	249	221	112	51	61
嬉野市	720	362	358	232	120	112	240	127	113	248	115	133	79	35	44
神埼市	860	440	420	287	142	145	277	150	127	296	148	148	71	36	35
吉野ヶ里町	446	229	217	148	80	68	154	78	76	144	71	73	42	20	22
基山町	547	289	258	168	86	82	190	96	94	189	107	82	43	26	17
上峰町	277	146	131	91	41	50	89	50	39	97	55	42	23	13	10
みやき町	650	320	330	196	92	104	208	106	102	246	122	124	61	33	28
玄海町	193	109	84	75	43	32	58	30	28	60	36	24	22	11	11
有田町	579	312	267	183	113	70	190	92	98	206	107	99	53	23	30
大町町	-	-	-	-	-	-	-	-	-	-	-	-	-	-	-
江北町	237	121	116	81	42	39	65	38	27	91	41	50	21	9	12
白石町	624	307	317	202	104	98	208	97	111	214	106	108	61	32	29
太良町	273	131	142	83	40	43	84	43	41	106	48	58	34	19	15

第5表 市町別幼稚園数及び学級数

幼稚園	幼稚園数			学級数		
	計	国・公立	私立	計	国・公立	私立
県 計	68	12	56	289	43	246
佐 賀 市	29	2	27	126	6	120
唐 津 市	4	2	2	17	6	11
鳥 栖 市	7	-	7	44	-	44
多 久 市	-	-	-	-	-	-
伊 万 里 市	3	2	1	12	6	6
武 雄 市	6	1	5	17	2	15
鹿 島 市	1	-	1	3	-	3
小 城 市	3	3	-	13	13	-
嬉 野 市	3	-	3	9	-	9
神 埼 市	-	-	-	-	-	-
吉野ヶ里町	2	1	1	9	6	3
基 山 町	2	-	2	13	-	13
上 峰 町	1	-	1	6	-	6
み や き 町	5	-	5	15	-	15
玄 海 町	-	-	-	-	-	-
有 田 町	-	-	-	-	-	-
大 町 町	1	-	1	1	-	1
江 北 町	1	1	-	4	4	-
白 石 町	-	-	-	-	-	-
太 良 町	-	-	-	-	-	-

第6表 年齢別在園者数及び本務教員数(幼稚園)

幼稚園	園児数												本務教員数		
	計			3歳			4歳			5歳					
	計	男	女	計	男	女	計	男	女	計	男	女	計	男	女
県計	5,418	2,789	2,629	1,626	855	771	1,878	959	919	1,914	975	939	475	47	428
国立	73	33	40	20	10	10	29	11	18	24	12	12	5	-	5
公立	649	330	319	166	87	79	233	129	104	250	114	136	61	5	56
私立	4,696	2,426	2,270	1,440	758	682	1,616	819	797	1,640	849	791	409	42	367
佐賀市	2,298	1,180	1,118	699	372	327	789	407	382	810	401	409	212	20	192
唐津市	312	156	156	104	52	52	99	45	54	109	59	50	25	1	24
鳥栖市	1,089	584	505	345	180	165	368	190	178	376	214	162	74	3	71
多久市	-	-	-	-	-	-	-	-	-	-	-	-	-	-	-
伊万里市	173	88	85	50	29	21	56	31	25	67	28	39	13	1	12
武雄市	234	128	106	59	28	31	99	58	41	76	42	34	34	6	28
鹿島市	38	16	22	12	7	5	19	5	14	7	4	3	5	1	4
小城市	249	123	126	68	36	32	84	46	38	97	41	56	19	2	17
嬉野市	160	79	81	44	18	26	56	30	26	60	31	29	17	5	12
神埼市	-	-	-	-	-	-	-	-	-	-	-	-	-	-	-
吉野ヶ里町	164	91	73	44	25	19	56	28	28	64	38	26	15	1	14
基山町	228	119	109	70	43	27	90	47	43	68	29	39	18	1	17
上峰町	138	64	74	39	17	22	48	20	28	51	27	24	12	-	12
みやき町	222	103	119	68	33	35	70	29	41	84	41	43	22	5	17
玄海町	-	-	-	-	-	-	-	-	-	-	-	-	-	-	-
有田町	-	-	-	-	-	-	-	-	-	-	-	-	-	-	-
大町町	14	6	8	-	-	-	8	4	4	6	2	4	3	1	2
江北町	99	52	47	24	15	9	36	19	17	39	18	21	6	-	6
白石町	-	-	-	-	-	-	-	-	-	-	-	-	-	-	-
太良町	-	-	-	-	-	-	-	-	-	-	-	-	-	-	-

第7表 市町別幼保連携型認定こども園数及び学級数

こども園	園数			学級数		
	計	国・公立	私立	計	国・公立	私立
県計	39	-	39	228	-	228
佐賀市	13	-	13	83	-	83
唐津市	8	-	8	54	-	54
鳥栖市	1	-	1	6	-	6
多久市	2	-	2	8	-	8
伊万里市	1	-	1	14	-	14
武雄市	1	-	1	3	-	3
鹿島市	1	-	1	3	-	3
小城市	3	-	3	15	-	15
嬉野市	-	-	-	-	-	-
神埼市	3	-	3	16	-	16
吉野ヶ里町	1	-	1	5	-	5
基山町	-	-	-	-	-	-
上峰町	-	-	-	-	-	-
みやき町	-	-	-	-	-	-
玄海町	-	-	-	-	-	-
有田町	3	-	3	14	-	14
大町町	-	-	-	-	-	-
江北町	-	-	-	-	-	-
白石町	1	-	1	4	-	4
太良町	1	-	1	3	-	3

第8表 年齢別在園者数及び本務教員数(幼保連携型認定こども園)

こども園	園児数											
	計			0歳			1歳			2歳		
	計	男	女	計	男	女	計	男	女	計	男	女
県計	6,323	3,251	3,072	169	89	80	553	288	265	714	365	349
国立	-	-	-	-	-	-	-	-	-	-	-	-
公立	-	-	-	-	-	-	-	-	-	-	-	-
私立	6,323	3,251	3,072	169	89	80	553	288	265	714	365	349
佐賀市	2,349	1,226	1,123	56	31	25	176	97	79	272	141	131
唐津市	1,460	721	739	50	28	22	139	71	68	152	78	74
鳥栖市	216	121	95	2	1	1	8	3	5	12	7	5
多久市	167	91	76	7	-	7	23	14	9	30	17	13
伊万里市	330	177	153	5	3	2	16	8	8	26	18	8
武雄市	87	33	54	3	-	3	17	7	10	13	7	6
鹿島市	81	48	33	3	2	1	3	2	1	2	2	-
小城市	441	228	213	14	7	7	52	26	26	59	26	33
嬉野市	-	-	-	-	-	-	-	-	-	-	-	-
神埼市	491	245	246	7	4	3	45	19	26	59	25	34
吉野ヶ里町	145	84	61	8	4	4	12	8	4	21	13	8
基山町	-	-	-	-	-	-	-	-	-	-	-	-
上峰町	-	-	-	-	-	-	-	-	-	-	-	-
みやき町	-	-	-	-	-	-	-	-	-	-	-	-
玄海町	-	-	-	-	-	-	-	-	-	-	-	-
有田町	401	193	208	11	6	5	43	20	23	56	25	31
大町町	-	-	-	-	-	-	-	-	-	-	-	-
江北町	-	-	-	-	-	-	-	-	-	-	-	-
白石町	107	60	47	3	3	-	11	8	3	7	4	3
太良町	48	24	24	-	-	-	8	5	3	5	2	3

									本務教員数		
3 歳			4 歳			5 歳			計	男	女
計	男	女	計	男	女	計	男	女			
1,598	812	786	1,673	855	818	1,616	842	774	721	40	681
-	-	-	-	-	-	-	-	-	-	-	-
-	-	-	-	-	-	-	-	-	-	-	-
1,598	812	786	1,673	855	818	1,616	842	774	721	40	681
616	327	289	604	310	294	625	320	305	214	16	198
382	168	214	395	203	192	342	173	169	180	7	173
59	33	26	68	34	34	67	43	24	21	-	21
35	19	16	39	20	19	33	21	12	18	2	16
82	48	34	102	45	57	99	55	44	39	4	35
16	4	12	19	6	13	19	9	10	17	-	17
29	17	12	15	11	4	29	14	15	16	2	14
104	56	48	110	55	55	102	58	44	64	1	63
-	-	-	-	-	-	-	-	-	-	-	-
117	57	60	128	68	60	135	72	63	62	4	58
25	13	12	40	27	13	39	19	20	15	1	14
-	-	-	-	-	-	-	-	-	-	-	-
-	-	-	-	-	-	-	-	-	-	-	-
-	-	-	-	-	-	-	-	-	-	-	-
-	-	-	-	-	-	-	-	-	-	-	-
82	44	38	116	57	59	93	41	52	56	2	54
-	-	-	-	-	-	-	-	-	-	-	-
-	-	-	-	-	-	-	-	-	-	-	-
36	19	17	29	15	14	21	11	10	12	1	11
15	7	8	8	4	4	12	6	6	7	-	7

平成28年度 教育統計調査結果報告書
学校基本調査編
平成29年3月

編集発行 佐賀県総務部統計分析課
〒840-8570 佐賀市城内一丁目1番59号
電 話 0952-25-7037
F A X 0952-25-7298

さが統計情報館 「<http://www.pref.saga.lg.jp/toukei/default.html>」



<http://www.pref.saga.lg.jp/default.html>