

佐賀県景気動向指数

令和5年2月28日
政策部統計分析課

1 令和4年12月の動向

- ◆ 先行指数 **50.0%** …… 2か月連続で50%を下回った後、50%になった。
- ◆ 一致指数 **35.7%** …… 4か月連続で50%を下回った。
- ◆ 遅行指数 **50.0%** …… 4か月連続で50%を上回った後、50%になった。

〈個別指標の動向〉

	+ となった指標		- となった指標		保ち合い(0)	
《先行系列》 採用系列数 8 拡張系列数 4.0 指数 50.0	新規求人数 乗用車新車登録台数 鉱工業在庫率(生産財・逆) 新設住宅着工戸数	3か月振り 3か月連続 6か月振り 3か月振り	所定外労働時間数 鉱工業生産指数(生産財) 企業倒産件数(逆) 銀行貸出残高(☆)	2か月連続 4か月連続 4か月振り 10か月振り		
《一致系列》 採用系列数 7 拡張系列数 2.5 指数 35.7	有効求人倍率(就業地別) 輸入総額(唐津港+伊万里港)	2か月連続 2か月連続	鉱工業生産指数(総合) 鉱工業出荷指数(総合) 大型店売上高(☆) 着工建築物床面積(産業用)	4か月連続 4か月連続 2か月連続 4か月連続	就職率	-
《遅行系列》 採用系列数 6 拡張系列数 3.0 指数 50.0	常用雇用指数 雇用保険受給実人員(逆) 消費者物価指数(☆)	2か月連続 4か月連続 3か月連続	陶磁器生産重量 鉱工業在庫指数(総合) 銀行預貸率	4か月振り 2か月連続 2か月連続		

(逆)は逆サイクルを示す。

(☆)は対前年同月比で、その他はセンサス局法により季節調整を行っている。

(注)・センサス局法X-12-ARIMAで季節調整をしている指標についてはデータを追加するたびに季節調整要因が変更されるため、遡及して数値が変わり変化方向が変わることがあります。

・鉱工業指数など一部の指標は補正を行うことから、同様に遡及して数値が変わることがあります。

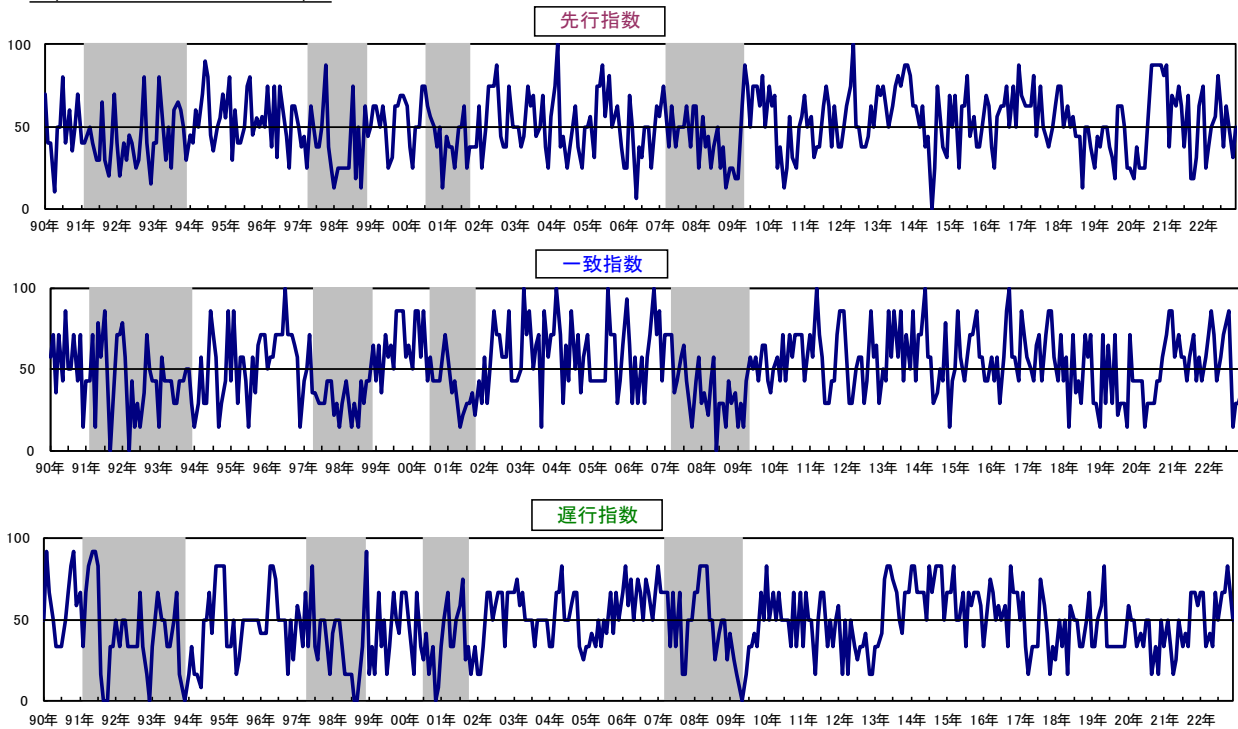
・有効求人倍率は、平成26年5月分公表から遡及して、「一般職業紹介状況」(厚生労働省)より、「就業地別(季節調整値)」を使用しています。

(注)・令和4年10月分まで先行系列の指標に用いていた「不渡手形金額」及び「手形交換金額」は、令和4年11月の電子交換所への移行に伴いデータの公表がなくなったため、令和4年11月分から、これらを除外した指標により先行指数を算出しています。

なお、遡及して全期間を再計算しているため、これ以前の公表値とは数値等が異なります。

3 佐賀県のDIグラフ

〈カレントDIグラフ〉



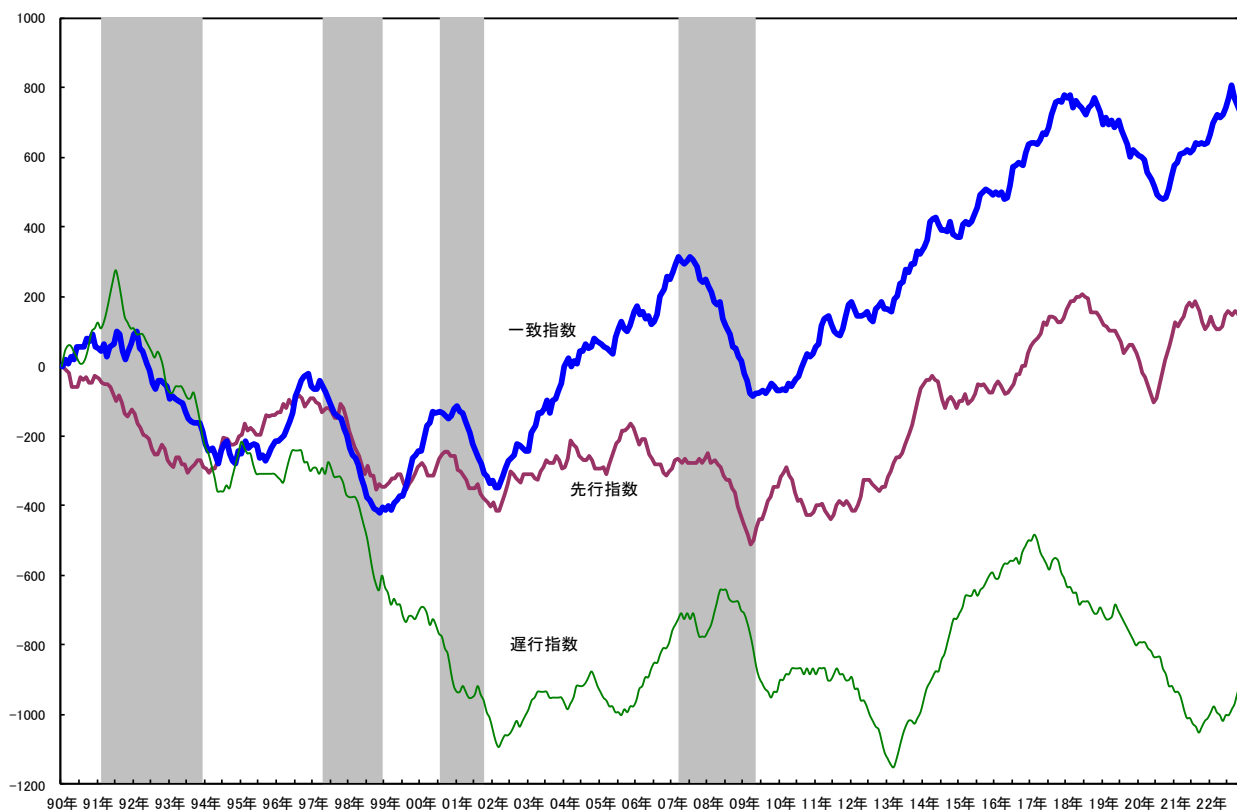
※シャドー部分は景気後退期を示す。

(注)令和4年10月分まで先行系列の指標に用いていた「不渡手形金額」及び「手形交換金額」は、令和4年11月の電子交換所への移行に伴いデータの公表がなくなったため、令和4年11月分からこれらを除外した指標により先行指数を算出しています。
なお、遡及して全期間を再計算しているため、これ以前の公表分とはグラフの数値が異なります。

景気動向指数(DI:Diffusion Index)の見方

- ★ DIは、景気の動きを各種の指標によって総合的にとらえようとするもので、各系列で採用指標のうち3か月前と比較して増加している系列(+)が何%を占めているかを表したものです。
各系列において、指数の計算方法は次式によります。
指数 = (「+」の指標数 + 0.5 × 保ち合い「0」の指標数) ÷ 当該採用指標数 × 100
- ★ DIには3つの指標があり、それぞれ下記のような特徴があります。
 - 「先行指数」・・・ 景気に対し先行して動き、景気の先行きを予測する。
 - 「一致指数」・・・ 景気に対しほぼ一致して動き、景気の状態を示す。
 - 「遅行指数」・・・ 景気に対し遅れて動き、景気の動きを確認する。
- ★ 一致指数が基調的に50%を上回って推移している時期は景気拡張期、50%を下回って推移している時期は景気後退期と判断します。
なお、値そのものの大きさは景気変動の大きさないし振幅を示すものではありません。
- ★ DIは不規則な動きをすることが多いので、基調的な動きは累積DIのグラフで見ると分かりやすくなります。

〈累積DIグラフ〉



※ シャド一部分は景気後退期を示す。

今月の累積DI = 先月の累積DI + (今月のDI - 50)

(注) 令和4年10月分まで先行系列の指標に用いていた「不渡手形金額」及び「手形交換金額」は、令和4年11月の電子交換所への移行に伴いデータの公表がなくなったため、令和4年11月分からこれらを除外した指標により先行指数を算出しています。

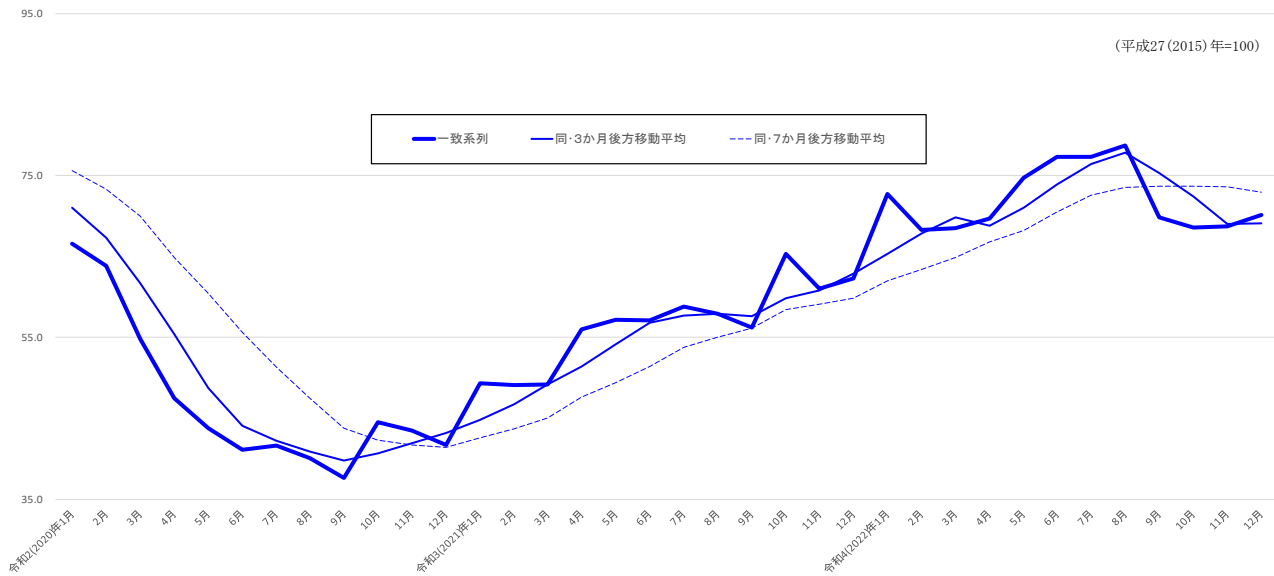
なお、遡及して全期間を再計算しているため、これ以前の公表分とはグラフの数値が異なります。

4 佐賀県の景気基準日付

谷	山	谷	期 間		
			拡張	後退	全循環
-	S48年12月	S50年5月	-	17ヵ月	-
S50年5月	S52年1月	S53年1月	20ヵ月	12ヵ月	32ヵ月
S53年1月	S55年2月	S57年12月	25ヵ月	34ヵ月	59ヵ月
S57年12月	S60年5月	S61年11月	29ヵ月	18ヵ月	47ヵ月
S61年11月	H3年1月	H5年12月	50ヵ月	35ヵ月	85ヵ月
H5年12月	H9年3月	H10年12月	39ヵ月	21ヵ月	60ヵ月
H10年12月	H12年6月	H13年10月	18ヵ月	16ヵ月	34ヵ月
H13年10月	H19年2月	H21年5月	64ヵ月	27ヵ月	91ヵ月
H21年5月					

【参考】佐賀県のC I_一致指数の動向

①一致指数の推移



②一致指数採用系列の寄与度

		令和4(2022)年											
		1月	2月	3月	4月	5月	6月	7月	8月	9月	10月	11月	12月
C I_一致指数	前月差(ポイント)	72.7	68.3	68.5	69.7	74.7	77.3	77.3	78.7	69.8	68.6	68.7	70.1
	寄与度	10.4	-4.4	0.2	1.2	5.0	2.6	0.0	1.4	-8.9	-1.2	0.1	1.4
01 有効求人倍率	前月差	0.00	0.06	0.03	0.03	0.03	0.00	-0.01	-0.02	0.02	-0.05	0.04	0.09
	寄与度	-0.13	2.61	2.13	2.16	2.23	-0.20	-1.05	-1.89	1.60	-3.21	2.86	3.62
02 就職率	前月差	0.9	-0.8	-0.2	-0.4	0.5	0.1	-0.6	0.6	-0.7	0.4	-0.4	0.0
	寄与度	3.51	-3.08	-0.66	-1.40	2.18	0.54	-2.45	2.80	-2.77	1.69	-1.40	0.22
03 鉱工業生産指数(総合)	前月比伸び率(%)	10.1	-1.3	-4.4	1.1	-0.2	-0.1	2.1	2.0	-7.9	2.2	-1.5	-4.7
	寄与度	2.96	-0.58	-1.78	0.58	-0.03	0.02	1.18	1.10	-4.09	1.14	-0.62	-1.76
04 鉱工業出荷指数(総合)	前月比伸び率(%)	5.3	-4.5	0.8	1.3	-1.6	4.0	-0.1	-0.5	-6.4	0.7	-1.7	-1.4
	寄与度	2.50	-2.21	0.42	0.66	-0.77	2.14	-0.02	-0.24	-3.37	0.40	-0.73	-0.56
05 大型店売上高(対前年同月比)	前月差	1.7	-3.2	3.4	1.4	1.3	-3.6	2.2	3.4	1.9	-1.3	-3.2	3.4
	寄与度	0.53	-1.13	1.13	0.46	0.43	-1.36	0.81	1.27	0.65	-0.49	-1.10	1.13
06 着工建築物床面積(産業用)	前月比伸び率(%)	47.4	-30.2	-40.2	-18.8	-16.8	318.1	-25.7	-44.7	97.6	-64.3	16.7	6.9
	寄与度	1.01	-0.80	-1.18	-0.49	-0.50	3.47	-0.70	-1.60	1.21	-2.34	0.34	0.14
07 輸入総額(唐津+伊万里)	前月比伸び率(%)	1.5	17.2	4.8	-17.0	36.9	-34.6	57.9	-2.8	-37.1	45.8	16.0	-27.1
	寄与度	0.07	0.74	0.22	-0.79	1.47	-2.01	2.26	-0.09	-2.15	1.67	0.71	-1.38
3か月後方移動平均	前月差(ポイント)	65.3	67.8	69.8	68.8	71.0	73.9	76.4	77.8	75.3	72.4	69.0	69.1
	寄与度	2.46	2.44	2.06	-1.00	2.14	2.93	2.53	1.34	-2.50	-2.90	-3.34	0.10
7か月後方移動平均	前月差(ポイント)	62.0	63.4	64.9	66.8	68.2	70.5	72.6	73.5	73.7	73.7	73.6	72.9
	寄与度	2.23	1.36	1.51	1.93	1.34	2.33	2.14	0.86	0.21	0.02	-0.14	-0.66