

平成22年国勢調査確定値を基礎とした人口及び世帯数

1 佐賀県の推計人口（平成24年8月1日現在）

◆ 推計人口と世帯数

推計人口は、843,812人（男397,332人：女446,480人）で、前月と比較すると104人の減少、前年同月と比較すると3,236人の減少となっている。

また、世帯数は、299,622世帯で、前月と比較すると41世帯の減少、前年同月と比較すると2,273世帯の増加となっている。

項目	推計人口			世帯数
	総数	男	女	
24年8月1日現在（人、世帯）	843,812	397,332	446,480	299,622
24年7月1日現在（人、世帯）	843,916	397,312	446,604	299,663
対前月増減（人、世帯）	△104	20	△124	△41
対前月増減率（‰：千分率）	△0.12	0.05	△0.28	△0.14
23年8月1日現在（人、世帯）	847,048	398,791	448,257	297,349
対前年同月増減（人、世帯）	△3,236	△1,459	△1,777	2,273
対前年同月増減率（‰：千分率）	△3.82	△3.66	△3.96	7.64

◆ 市町別人口増減（対前月比）

4市4町で増加
6市6町で減少

※ ‰：パーミル（千分率）

順位	増加数（率）上位				減少数（率）上位			
	増加数（人）		増加率（‰）		減少数（人）		減少率（‰）	
	市町名		市町名		市町名		市町名	
1	鳥栖市	41	上峰町	0.86	唐津市	△46	鹿島市	△1.34
2	伊万里市	11	太良町	0.84	鹿島市	△41	神埼市	△1.26
3	小城市		鳥栖市	0.58			嬉野市	△0.99
4	上峰町	8	有田町	0.34	嬉野市	△28	玄海町	△0.96
5	太良町		小城市	0.25	多久市	△12	江北町	△0.83

7月の人口増減の要因をみると、自然動態（出生－死亡）は181人の減少、社会動態（県外転入－県外転出）は77人の増加となっている。

項目	総数	男	女	項目	総数	男	女
出生数（人）	610	313	297	県外転入（人）	1,408	759	649
死亡数（人）	791	405	386	県外転出（人）	1,331	647	684
増減数（人）	△181	△92	△89	増減数（人）	77	112	△35
出生率（‰）	0.72	0.79	0.67	県外転入率（‰）	1.67	1.91	1.45
死亡率（‰）	0.94	1.02	0.86	県外転出率（‰）	1.58	1.63	1.53
増減率（‰）	△0.21	△0.23	△0.20	増減率（‰）	0.09	0.28	△0.08

※ ‰：パーミル（千分率）

【利用上の注意】

◎ 推計人口は、平成22年国勢調査による確定値を基礎とし、これに住民基本台帳法の規定に基づき、市町が作成する住民票の毎月の登録増減数（人口移動分）を加減して算出したもので、次の式によって算出している。

$$\text{毎月1日現在の推計人口} = \text{平成22年国勢調査確定値人口} + \text{前月末日までの人口移動} \\ \{ (\text{出生人口} - \text{死亡人口}) + (\text{転入人口} - \text{転出人口}) \}$$

ただし、県内市町間の転入人口は、転入先の市町でとらえた人口によって算出している。

◎ 世帯数は、次の式によって算出している。
毎月1日現在の世帯数 = 平成22年国勢調査確定値世帯数 + 前月末日までの移動世帯数

※ 平成24年7月9日に住民基本台帳法の改正及び外国人登録制度の廃止が行われたことに伴い、従来別々に計上されていた日本人と外国人からなる世帯の世帯数を、7月中の世帯増減において調整した。

2 九州各県の人口

(単位:人)

年	月	総数	福岡県	佐賀県	長崎県	熊本県	大分県	宮崎県	鹿児島県	沖縄県
平成 18 年		14 686 310	5 055 790	862 547	1 466 512	1 835 909	1 206 174	1 148 220	1 743 021	1 368 137
	19	14 653 105	5 059 071	859 205	1 453 740	1 828 288	1 204 772	1 142 636	1 731 639	1 373 754
	20	14 615 536	5 060 711	855 676	1 441 451	1 822 155	1 201 715	1 136 288	1 719 832	1 377 708
	21	14 593 965	5 066 856	852 825	1 432 236	1 815 985	1 197 220	1 132 025	1 711 089	1 385 729
	22	14 596 783	5 071 968	849 788	1 426 779	1 817 426	1 196 529	1 135 233	1 706 242	1 392 818
平成23年	6月	14 573 359	5 075 938	847 219	1 418 736	1 812 228	1 191 811	1 130 908	1 699 136	1 397 383
	7	14 573 636	5 076 630	847 001	1 418 250	1 812 034	1 191 718	1 130 647	1 698 781	1 398 575
	8	14 574 584	5 077 393	847 048	1 417 722	1 812 199	1 191 605	1 130 652	1 698 519	1 399 446
	9	14 580 060	5 080 227	847 163	1 417 793	1 812 614	1 191 549	1 130 884	1 698 832	1 400 998
	10	14 580 006	5 080 308	846 922	1 417 282	1 812 502	1 191 488	1 130 912	1 698 659	1 401 933
	11	<u>14 582 663</u>	5 081 408	846 945	1 417 160	1 812 870	1 191 313	1 130 923	1 698 925	<u>1 403 119</u>
	12	<u>14 583 564</u>	5 082 198	846 888	1 416 975	1 812 742	1 191 031	1 131 016	1 698 657	<u>1 404 057</u>
平成24年	1月	<u>14 582 302</u>	5 081 731	846 703	1 416 480	1 812 449	1 190 601	1 130 997	1 698 401	<u>1 404 940</u>
	2	<u>14 578 991</u>	5 080 847	846 358	1 415 869	1 812 028	1 189 836	1 130 720	1 697 531	<u>1 405 802</u>
	3	<u>14 574 922</u>	5 080 423	845 944	1 414 835	1 811 490	1 188 959	1 130 274	1 696 675	<u>1 406 322</u>
	4	<u>14 532 244</u>	5 071 623	843 492	1 406 076	1 806 134	1 185 823	1 126 639	1 690 730	<u>1 401 727</u>
	5	<u>14 555 247</u>	5 081 901	844 197	1 410 332	1 808 036	1 186 994	1 126 765	1 691 286	<u>1 405 736</u>
	6	<u>14 555 613</u>	5 082 840	844 043	<u>1 409 875</u>	1 807 662	1 186 703	1 126 589	1 691 033	<u>1 406 868</u>
	7	<u>14 553 960</u>	5 083 050	843 916	<u>1 409 145</u>	1 807 260	1 186 270	1 126 283	1 690 503	<u>1 407 533</u>
	前月差	△ 1 653	210	△ 127	△ 730	△ 402	△ 433	△ 306	△ 530	665
	前年同月差	△ 19 676	6 420	△ 3 085	△ 9 105	△ 4 774	△ 5 448	△ 4 364	△ 8 278	8 958
	// 増減率‰	△ 1.35	1.26	△ 3.64	△ 6.42	△ 2.63	△ 4.57	△ 3.86	△ 4.87	6.41

資料：統計調査課

注 (1) 平成18・19・20・21年の人口は各県の推計人口である。(10月1日現在)

(2) 平成22年の人口は国勢調査による。(10月1日現在)

(3) 各月の人口は、平成22年国勢調査を基礎とした、各県の推計人口である。(各月1日現在)

(4) ‰:パーミル(千分率)

3 佐賀県の世帯数及び人口

(単位:世帯、人)

年 月	世帯数	人 口			自 然 動 態				社 会 動 態			
		計	男	女	出 生	死 亡	増 減	県外転入	県外転出	増 減		
平成 19 年	293 002	859 205	404 555	454 650	7 732	8 512	△ 780	19 721	22 283	△ 2 562		
20	295 425	855 676	402 463	453 213	7 916	9 105	△ 1 189	19 583	21 923	△ 2 340		
21	297 429	852 825	401 041	451 784	7 533	8 819	△ 1 286	19 480	21 045	△ 1 565		
22	295 038	849 788	400 136	449 652	7 606	9 096	△ 1 490	17 868	19 223	△ 1 355		
23	297 524	846 922	398 747	448 175	7 771	9 513	△ 1 742	18 311	19 435	△ 1 124		
平成23年 7月	297 027	847 001	398 723	448 278	673	771	△ 98	1 127	1 247	△ 120		
8	297 349	847 048	398 791	448 257	619	658	△ 39	1 374	1 288	86		
9	297 545	847 163	398 907	448 256	700	763	△ 63	1 502	1 324	178		
10	297 524	846 922	398 747	448 175	649	687	△ 38	1 147	1 350	△ 203		
11	297 764	846 945	398 856	448 089	644	742	△ 98	1 185	1 064	121		
12	297 873	846 888	398 845	448 043	617	763	△ 146	1 003	914	89		
平成24年 1月	297 915	846 703	398 767	447 936	575	821	△ 246	1 024	963	61		
2	297 895	846 358	398 659	447 699	666	1 009	△ 343	997	999	△ 2		
3	297 822	845 944	398 407	447 537	577	861	△ 284	1 150	1 280	△ 130		
4	297 734	843 492	396 943	446 549	642	815	△ 173	3 068	5 347	△ 2 279		
5	299 252	844 197	397 381	446 816	600	731	△ 131	3 027	2 191	836		
6	299 533	844 043	397 372	446 671	666	797	△ 131	1 305	1 328	△ 23		
7	299 663	843 916	397 312	446 604	609	667	△ 58	1 019	1 088	△ 69		
8	299 622	843 812	397 332	446 480	610	791	△ 181	1 408	1 331	77		

資料：統計調査課

- (注) (1) 各年10月1日現在。各月1日現在。
 (2) 自然動態及び社会動態の数値は年間(前年10月1日～当年9月30日)または前月中のものである。
 (3) 平成22年の世帯数及び人口は国勢調査による。(10月1日現在)
 (4) 平成24年7月9日に住民基本台帳法の改正及び外国人登録制度の廃止が行われたことに伴い、従来別々に計上されていた日本人と外国人からなる世帯の世帯数を、7月中の世帯増減において調整した。

4 市町別世帯数及び人口

(平成24年 8月 1日現在)

(単位:世帯、人)

市町名	世帯数	人 口			自 然 動 態		社 会 動 態			
		計	男	女	出 生	死 亡	転 入		転 出	
							県 内	県 外	県 内	県 外
佐 賀 県	299 622	843 812	397 332	446 480	610	791	685	1 408	685	1 331
市 部 計	251 190	696 552	327 761	368 791	514	651	534	1 148	528	1 122
郡 部 計	48 432	147 260	69 571	77 689	96	140	151	260	157	209
佐賀市	91 781	236 611	111 626	124 985	192	208	173	470	128	497
唐津市	44 295	125 577	58 595	66 982	85	104	51	157	56	179
鳥栖市	26 491	70 765	33 563	37 202	72	55	43	214	51	182
多久市	7 121	20 804	9 625	11 179	10	20	21	22	26	19
伊万里市	19 742	56 492	26 896	29 596	31	69	33	118	31	71
武雄市	16 904	50 201	23 697	26 504	29	42	41	76	54	52
鹿島市	10 081	30 472	14 245	16 227	17	39	27	17	40	23
小城市	14 641	44 810	20 990	23 820	39	43	68	34	47	40
嬉野市	9 313	28 385	13 128	15 257	16	37	35	17	33	26
神埼市	10 821	32 435	15 396	17 039	23	34	42	23	62	33
神 埼 郡	5 610	16 348	8 014	8 334	11	8	23	54	30	51
吉野ヶ里町	5 610	16 348	8 014	8 334	11	8	23	54	30	51
三 養 基 郡	17 857	52 781	24 954	27 827	36	51	68	96	55	84
基山町	6 128	17 642	8 291	9 351	17	17	17	29	12	37
上峰町	3 184	9 361	4 433	4 928	7	6	24	18	16	19
みやき町	8 545	25 778	12 230	13 548	12	28	27	49	27	28
東 松 浦 郡	2 007	6 234	3 233	3 001	3	9	6	10	13	3
玄海町	2 007	6 234	3 233	3 001	3	9	6	10	13	3
西 松 浦 郡	6 928	20 669	9 624	11 045	13	19	8	43	16	22
有田町	6 928	20 669	9 624	11 045	13	19	8	43	16	22
杵 島 郡	13 103	41 652	19 254	22 398	30	42	40	38	41	42
大町町	2 647	7 144	3 258	3 886	4	8	9	4	6	8
江北町	3 153	9 632	4 534	5 098	8	9	10	11	18	10
白石町	7 303	24 876	11 462	13 414	18	25	21	23	17	24
藤 津 郡	2 927	9 576	4 492	5 084	3	11	6	19	2	7
太良町	2 927	9 576	4 492	5 084	3	11	6	19	2	7

資料：統計調査課

(注) (1) 自然動態及び社会動態の数値は前月中のものである。

(2) 平成22年国勢調査による人口及び世帯数を基礎とし、動態の数値を加減して算出したものである。

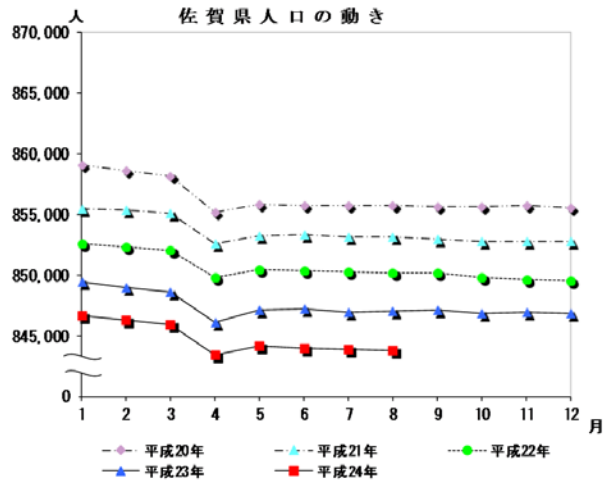
(3) 平成24年7月9日に住民基本台帳法の改正及び外国人登録制度の廃止が行われたことに伴い、従来別々に計上されていた日本人と外国人からなる世帯の世帯数を、7月中の世帯増減において調整した。

I 佐賀県人口の動き

(単位:人)

月	平成20年	平成21年	平成22年	平成23年	平成24年
1	859,035	855,506	852,613	849,459	846,703
2	858,603	855,334	852,324	849,036	846,358
3	858,159	855,098	852,050	848,600	845,944
4	855,193	852,583	849,811	846,165	843,492
5	855,875	853,288	850,489	847,135	844,197
6	855,744	853,296	850,391	847,219	844,043
7	855,693	853,171	850,306	847,001	843,916
8	855,704	853,148	850,192	847,048	843,812
9	855,631	853,010	850,211	847,163	
10	855,676	852,825	849,788	846,922	
11	855,696	852,805	849,675	846,945	
12	855,553	852,768	849,550	846,888	

(注) 各月1日現在の人口である。

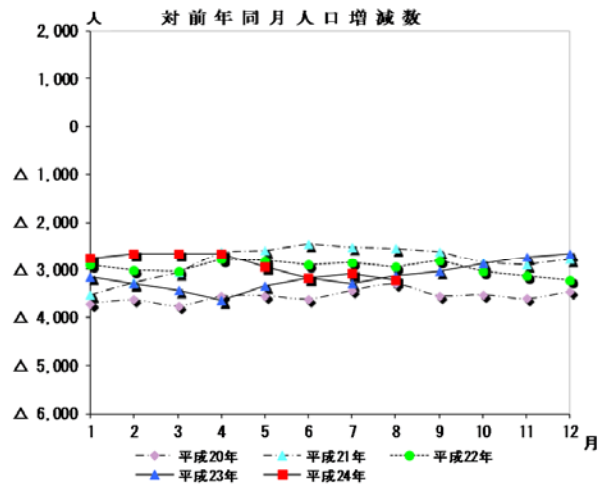


II 対前年同月人口増減数

(単位:人)

月	平成20年	平成21年	平成22年	平成23年	平成24年
1	△ 3,710	△ 3,529	△ 2,893	△ 3,154	△ 2,756
2	△ 3,636	△ 3,269	△ 3,010	△ 3,288	△ 2,678
3	△ 3,764	△ 3,061	△ 3,048	△ 3,450	△ 2,656
4	△ 3,561	△ 2,610	△ 2,772	△ 3,646	△ 2,673
5	△ 3,550	△ 2,587	△ 2,799	△ 3,354	△ 2,938
6	△ 3,619	△ 2,448	△ 2,905	△ 3,172	△ 3,176
7	△ 3,438	△ 2,522	△ 2,865	△ 3,305	△ 3,085
8	△ 3,306	△ 2,556	△ 2,956	△ 3,144	△ 3,236
9	△ 3,548	△ 2,621	△ 2,799	△ 3,048	
10	△ 3,529	△ 2,851	△ 3,037	△ 2,866	
11	△ 3,612	△ 2,891	△ 3,130	△ 2,730	
12	△ 3,462	△ 2,785	△ 3,218	△ 2,662	

(注) 各月1日現在の対前年増減である。

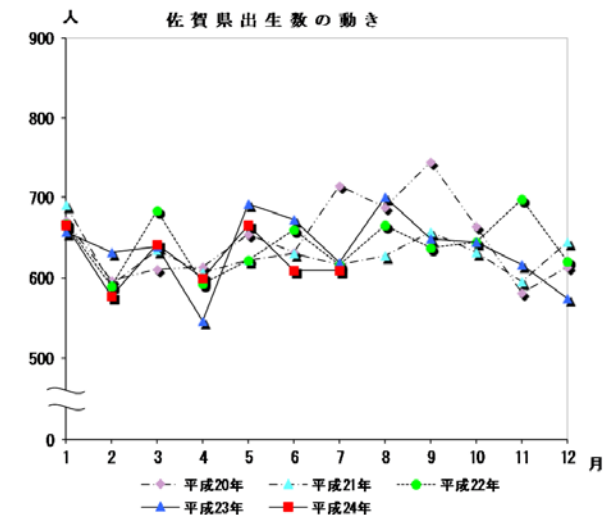


III 佐賀県出生数の動き

(単位:人)

月	平成20年	平成21年	平成22年	平成23年	平成24年
1	671	690	667	657	666
2	597	591	590	632	577
3	611	634	684	639	642
4	614	606	592	547	600
5	654	622	622	692	666
6	632	631	660	673	609
7	715	617	616	619	610
8	688	627	666	700	
9	744	657	637	649	
10	664	632	644	644	
11	581	595	698	617	
12	613	645	621	575	
計	7,784	7,547	7,697	7,644	4,370

(注) 各月1日から末日までの数値である。

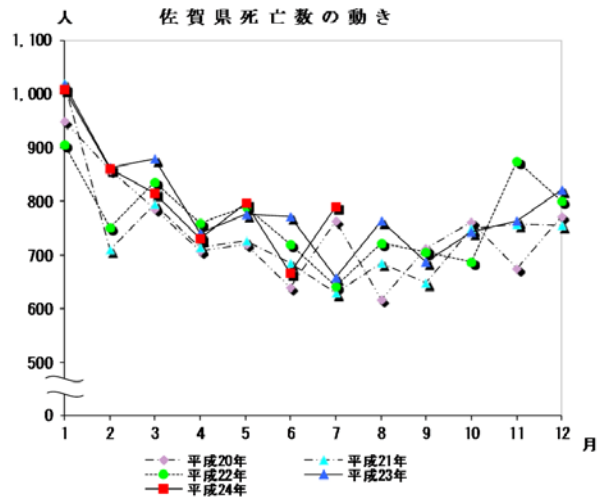


IV 佐賀県死亡数の動き

(単位:人)

月	平成20年	平成21年	平成22年	平成23年	平成24年
1	949	1,018	905	1,016	1,009
2	859	709	751	862	861
3	786	794	836	878	815
4	707	713	760	740	731
5	720	727	791	775	797
6	639	686	720	771	667
7	763	630	642	658	791
8	617	686	723	763	
9	712	649	706	687	
10	761	749	687	742	
11	674	757	875	763	
12	772	756	801	821	
計	8,959	8,874	9,197	9,476	5,671

(注)各月1日から末日までの数値である。

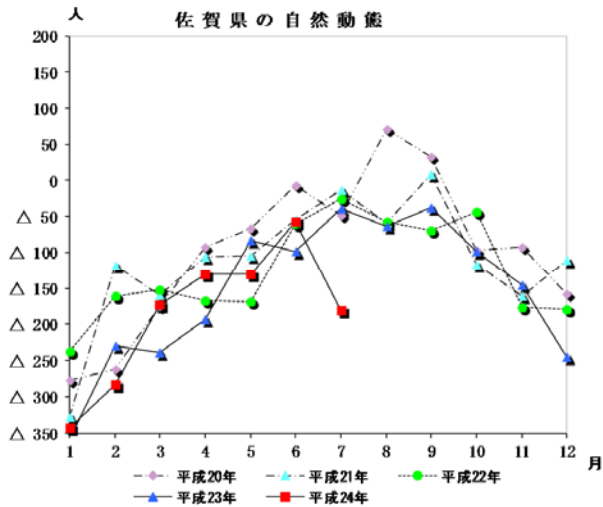


V 佐賀県自然動態

(単位:人)

月	平成20年	平成21年	平成22年	平成23年	平成24年
1	△ 278	△ 328	△ 238	△ 359	△ 343
2	△ 262	△ 118	△ 161	△ 230	△ 284
3	△ 175	△ 160	△ 152	△ 239	△ 173
4	△ 93	△ 107	△ 168	△ 193	△ 131
5	△ 66	△ 105	△ 169	△ 83	△ 131
6	△ 7	△ 55	△ 60	△ 98	△ 58
7	△ 48	△ 13	△ 26	△ 39	△ 181
8	71	△ 59	△ 57	△ 63	
9	32	8	△ 69	△ 38	
10	△ 97	△ 117	△ 43	△ 98	
11	△ 93	△ 162	△ 177	△ 146	
12	△ 159	△ 111	△ 180	△ 246	
計	△ 1,175	△ 1,327	△ 1,500	△ 1,832	△ 1,301

(注)各月1日から末日までの数値である。

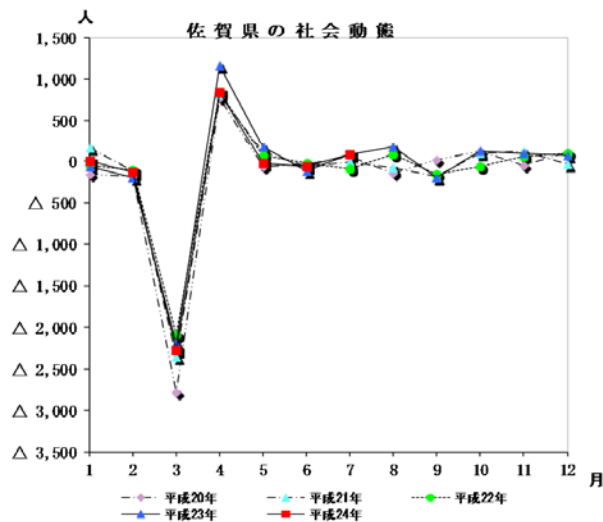


VI 佐賀県社会動態

(単位:人)

月	平成20年	平成21年	平成22年	平成23年	平成24年
1	△ 154	156	△ 51	△ 64	△ 2
2	△ 182	△ 118	△ 113	△ 206	△ 130
3	△ 2,791	△ 2,355	△ 2,087	△ 2,196	△ 2,279
4	775	812	846	1,163	836
5	△ 65	113	71	167	△ 23
6	△ 44	△ 70	△ 25	△ 120	△ 69
7	59	△ 10	△ 88	86	77
8	△ 144	△ 79	76	178	
9	13	△ 193	△ 162	△ 203	
10	117	97	△ 70	121	
11	△ 50	125	52	89	
12	112	△ 44	89	61	
計	△ 2,354	△ 1,566	△ 1,462	△ 924	△ 1,590

(注)各月1日から末日までの数値である。

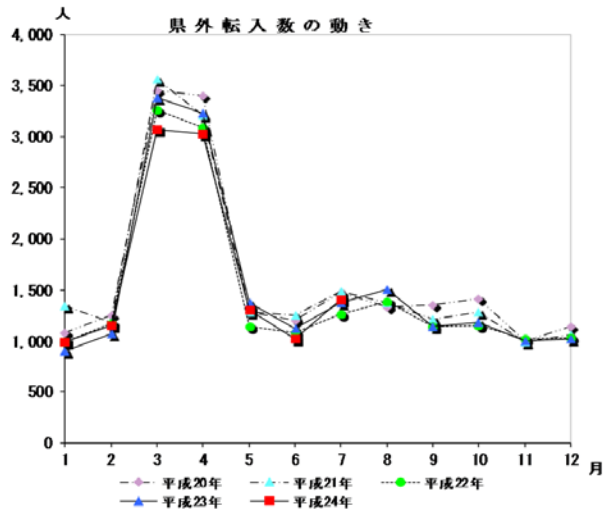


Ⅶ 県外転入数の動き

(単位:人)

月	平成20年	平成21年	平成22年	平成23年	平成24年
1	1,081	1,342	993	898	997
2	1,250	1,188	1,177	1,075	1,150
3	3,449	3,564	3,258	3,379	3,068
4	3,405	3,214	3,084	3,227	3,027
5	1,282	1,284	1,139	1,377	1,305
6	1,199	1,251	1,088	1,127	1,019
7	1,477	1,483	1,263	1,374	1,408
8	1,332	1,375	1,386	1,502	
9	1,352	1,218	1,147	1,147	
10	1,417	1,281	1,154	1,185	
11	1,003	989	1,018	1,003	
12	1,141	1,063	1,033	1,024	
計	19,388	19,252	17,740	18,318	11,974

(注)各月1日から末日までの数値である。

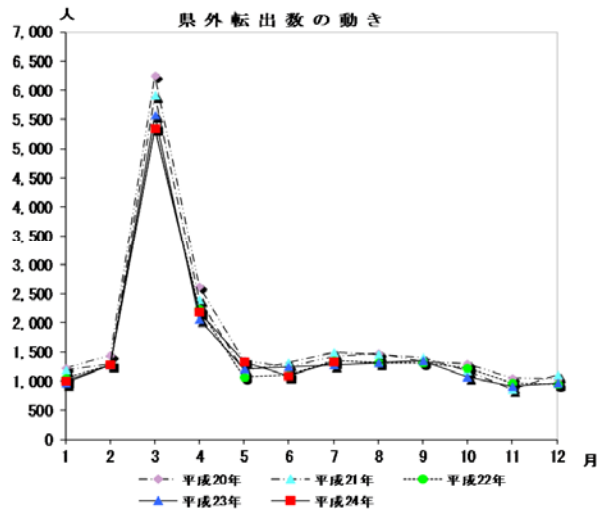


Ⅷ 県外転出数の動き

(単位:人)

月	平成20年	平成21年	平成22年	平成23年	平成24年
1	1,235	1,186	1,044	962	999
2	1,432	1,306	1,290	1,281	1,280
3	6,240	5,919	5,345	5,575	5,347
4	2,630	2,402	2,238	2,064	2,191
5	1,347	1,171	1,068	1,210	1,328
6	1,243	1,321	1,113	1,247	1,088
7	1,418	1,493	1,351	1,288	1,331
8	1,476	1,454	1,310	1,324	
9	1,339	1,411	1,309	1,350	
10	1,300	1,184	1,224	1,064	
11	1,053	864	966	914	
12	1,029	1,107	944	963	
計	21,742	20,818	19,202	19,242	13,564

(注)各月1日から末日までの数値である。



Ⅸ 佐賀県世帯数の動き

(単位:世帯)

月	平成20年	平成21年	平成22年	平成23年	平成24年
1	293,477	295,773	297,740	295,423	297,915
2	293,406	295,872	297,796	295,454	297,895
3	293,377	295,862	297,734	295,393	297,822
4	293,171	295,559	297,569	295,269	297,734
5	294,621	296,864	298,788	296,607	299,252
6	294,848	297,098	298,989	296,937	299,533
7	295,111	297,205	299,108	297,027	299,663
8	295,300	297,297	299,293	297,349	299,622
9	295,301	297,385	299,543	297,545	
10	295,425	297,429	295,038	297,524	
11	295,671	297,616	295,225	297,764	
12	295,776	297,781	295,329	297,873	

(注1)各月1日現在の世帯数である。

(注2)平成24年7月9日に住民基本台帳法の改正及び外国人登録制度の廃止が行われたことに伴い、従来別々に計上されていた日本人と外国人からなる世帯の世帯数を、7月中の世帯増減において調整した。

