

# 佐賀県主要経済統計速報

(2012年10月号)

## 〈目次〉

### 1 概況

・佐賀県の動向	1 頁
(参考) 全国の動向	2 頁
九州の動向	3 頁

### 2 主要統計の動き

(1) 個人消費	大型小売店販売額	4 頁
	乗用車新規登録台数	5 頁
(2) 住宅建設	新設住宅着工戸数	6 頁
(3) 公共工事	公共工事前払保証請負金額	7 頁
(4) 鉱工業生産	鉱工業生産指数	8 頁
	鉱工業出荷、在庫指数	9 頁
	陶磁器生産、出荷高	
(5) 雇用労働	所定外労働時間数	10 頁
	有効求人倍率	11 頁
(6) 企業倒産	企業倒産件数、負債金額	12 頁
(7) 物価	消費者物価指数	13 頁
(8) 金融	金融機関別貸出残高	14 頁
	貸出約定平均金利	
(9) 人口	人口、世帯	15 頁

3 佐賀県景気動向指数	16 頁
-------------	------

(注) 表中の p は速報値、r は確報値を表す。

鉱工業生産指数の数値（平成23年10月～平成24年2月の一部の数値）が誤っていたため、掲載しているページ（8ページ）を修正しています。

平成24年10月31日 発行  
佐賀県経営支援本部統計調査課

## 佐賀県の動向

本県経済の最近の動向（対前年同月比）をみると、

- ・ 需要面では、大型小売店販売額（8月）は、全店販売額が13ヵ月連続で下回った。  
乗用車新規登録台数（9月）は、2ヵ月連続で下回った。  
新設住宅着工戸数（8月）は、2ヵ月連続で下回った。  
公共工事前払保証請負金額（9月）は、5ヵ月振りに下回った。
- ・ 生産面では、鉱工業生産指数（8月）は、9ヵ月連続で下回った。
- ・ 雇用面では、有効求人倍率（8月）は、30ヵ月連続で上回った。
- ・ 企業倒産（9月）の件数は2ヵ月振りに上回り、金額は3ヵ月振りに上回った。
- ・ 金融機関（銀行）貸出金残高（9月）は、3ヵ月振りに上回った。

項 目			対象月	数 値	単 位	対前年同月比・ 増 減 分		前月比・増減分等	
県内 需要	個人消費	大型小売店販売額	8月	—	円	△2.3%		—	—
		全店販売額		58億66百万	円	△2.3%		△2.1%	
	乗用車新規登録台数	9月	1,334	台	△40.3%		△3.6%		
	住宅建設	新設住宅着工戸数	8月	293	戸	△19.1%		△32.2%	
公共工事	公共工事前払保証請負金額	9月	96億40百万	円	△2.9%		11.2%		
生産	鉱工業生産指数（季節調整済）		8月	91.6		△6.0%		2.3%	
雇用	雇用情勢：有効求人倍率（〃）		8月	0.76	倍	0.13ポイント		0.01ポイント	
企業 倒産	企業倒産状況 (累計は年間ベース) (注)	倒産件数（当月）	9月	6	件	2件		2件	
		〃（累計）		42	件	7件		—	—
		負債金額（当月）		7億31百万	円	4億67百万円		2億84百万円	
		〃（累計）		78億89百万	円	△81億89百万円		—	—
物価	消費者物価指数（佐賀市）		8月	99.2		△0.2%		0.2%	
金融	金融機関（銀行）の貸出残高		9月	1兆1,328億	円	1.7%		1.6%	
景気 動向 指数	先行指数		7月	40.0	%	—	—	—	
	一致指数			28.6	%	—	—	—	
	遅行指数			41.7	%	—	—	—	

(注) 企業倒産状況の矢印は、数値と逆方向を示す。

## (参考)

# 全国の動向

### (1) 総論

景気は、引き続き底堅さもみられるが、世界景気の減速等を背景として、このところ弱めの動きとなっている。

- ・生産は、減少している。輸出は、弱含んでいる。
- ・企業収益は、持ち直しているが、頭打ち感がみられる。設備投資は、一部に弱い動きもみられるものの、緩やかに持ち直している。
- ・企業の業況判断は、製造業を中心に慎重さがみられる。
- ・雇用情勢は、依然として厳しさが残るものの、改善の動きがみられる。
- ・個人消費は、おおむね横ばいとなっているが、足下で弱い動きがみられる。
- ・物価の動向を総合してみると、下落テンポが緩和しているものの、緩やかなデフレ状況にある。

先行きについては、当面は弱めの動きが続くと見込まれる。その後は、復興需要が引き続き発現するなかで、海外経済の状況が改善するにつれ、再び景気回復へ向かうことが期待されるが、欧州や中国等、対外経済環境を巡る不確実性は高い。こうしたなかで、世界景気のさらなる下振れや金融資本市場の変動等が、我が国の景気を下押しするリスクとなっている。また、収益や所得の動向、デフレの影響等にも注意が必要である。

### (2) 消費・投資などの需要動向

- ①**個人消費**は、おおむね横ばいとなっているが、足下で弱い動きがみられる。
- ②**設備投資**は、一部に弱い動きもみられるものの、緩やかに持ち直している。
- ③**住宅建設**は、このところ横ばいとなっている。
- ④**公共投資**は、堅調に推移している。
- ⑤**輸出**は、弱含んでいる。  
**輸入**は、横ばいとなっている。  
**貿易・サービス収支**の赤字は、横ばいとなっている。

### (3) 企業活動と雇用情勢

- ①**生産**は、減少している。
- ②**企業収益**は、持ち直しているが、頭打ち感がみられる。
- ③**倒産件数**は、このところ緩やかに減少している。
- ④**雇用情勢**は、依然として厳しさが残るものの、改善の動きがみられる。

### (4) 物価と金融情勢

- ①**国内企業物価**は、このところ下落テンポが鈍化している。**消費者物価**は、このところわずかながら下落している。
- ②**株価（日経平均株価）**は、9,100円台から8,500円台まで下落している。  
**対米ドル円レート**は、77円台から79円台のレンジで推移している。

(以上、内閣府「月例経済報告 平成24年10月」平成24年10月12日)

### (5) 国の景気動向指数（平成24年8月分CI・平成17年=100）

- ・先行指数 93.2 . . . . 前月と比較して0.2ポイント上昇
- ・一致指数 93.5 . . . . 前月と比較して0.3ポイント下落
- ・遅行指数 87.3 . . . . 前月と比較して0.6ポイント上昇

(以上、内閣府経済社会総合研究所「景気動向指数」(改訂値)平成24年10月19日)

## (参考)

# 九州の動向

### 【総論】

九州・沖縄の景気は、輸出、生産が弱めの動きとなるなど、全体として持ち直しのテンポが緩やかになっている。

個人消費は、乗用車販売や旅行が好調な動きを続けているなど、全体として堅調に推移している。設備投資は、持ち直しの動きがみられるほか、住宅投資も、持ち直している。また、公共投資は、関係予算の減少幅が縮小していることを背景に、下げ止まっている。一方、輸出、生産は、海外経済の減速した状態がやや強まるもとの、全体としては弱めの動きとなっている。この間、雇用・所得情勢は、なお厳しい状態にあるが、労働需給は改善傾向にあるほか、雇用者所得も前年を上回った。

9月短観における企業の業況感は、前回比横ばいとなった。

先行きについては、海外経済の情勢や為替相場の動向等が実体経済に及ぼす影響を注視していく必要がある。

### 【各論】

#### 1 最終需要面の動向

- ・ **個人消費**は、乗用車販売や旅行が好調な動きを続けているなど、全体として堅調に推移している。
- ・ **住宅投資**は、持ち直している。
- ・ **公共投資**は、関係予算の減少幅が縮小していることを背景に、下げ止まっている。
- ・ **設備投資**は、持ち直しの動きがみられる。
- ・ **輸出**は、全体として弱めの動きととなっている。

#### 2 生産面の動向

- ・ **生産（鉱工業生産）**は、高操業を続ける業種もみられるが、海外経済の減速した状態がやや強まるもとの、全体としては弱めの動きとなっている。

#### 3 雇用・所得面等

- ・ **雇用・所得情勢**は、なお厳しい状態にあるが、労働需給は改善傾向にあるほか、雇用者所得も前年を上回った。
- ・ **8月の消費者物価指数**（九州地区、生鮮食品を除く総合）は、前年を下回った（7月：▲0.3%→8月：▲0.3%）。

#### 4 金融面の動向

- ・ **8月の預金残高**をみると、個人・法人預金が増加していることを背景に、前年を上回った。
- ・ **8月の貸出残高**をみると、住宅ローンや法人向け貸出を中心に、前年を上回った。
- ・ **8月の企業倒産**をみると、負債総額は前年を上回ったものの、件数は前年を下回った。

（以上、日本銀行福岡支店「九州・沖縄の金融経済概況（9月）」平成24年10月1日）

## 2 主要統計の動き

### (1) 個人消費

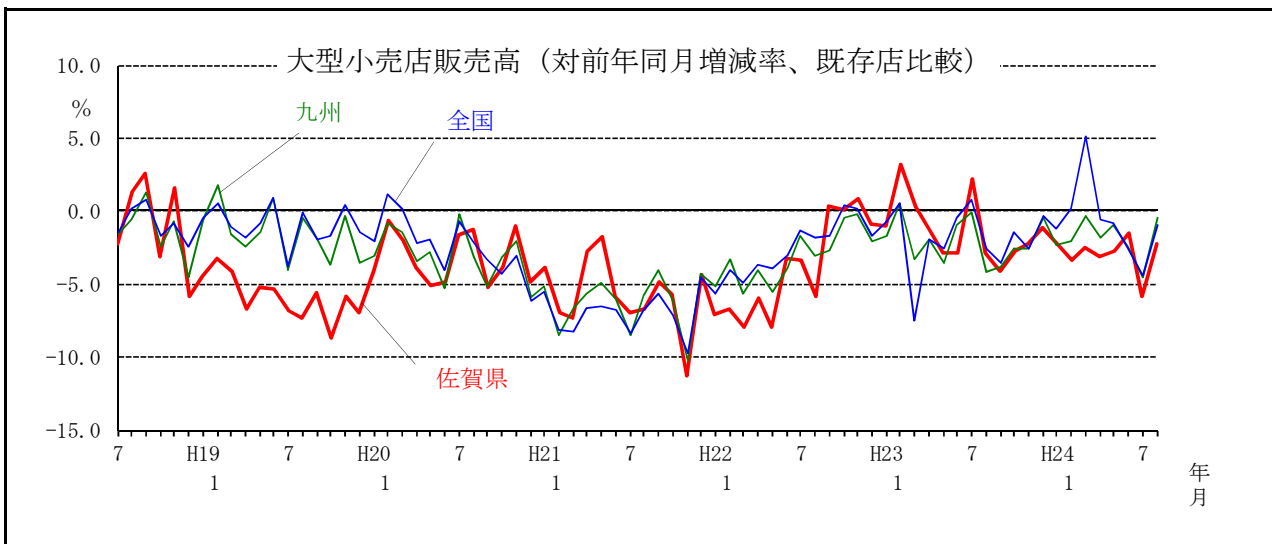
#### 大型小売店販売額

(百万円、%)

年 月	佐 賀 県		対 前 年 同 月 増 減 率			
	全 店 販 売 額	前 月 比	佐賀県全店 (調整前)	既存店比較(店舗調整後)		
				佐賀県	九 州	全 国
19 年	73,318		2.2	-5.9	-1.6	-1.0
20	71,032		-3.1	-3.2	-3.1	-2.5
21	69,003		-2.9	-5.7	-6.3	-7.0
22	67,958		-1.7	-4.0	-3.1	-2.6
23	70,067		-2.2	-1.3	-2.0	-1.8
23 年 3 月	5,475	2.9	0.8	0.4	-3.3	-7.4
4	5,633	2.9	-0.5	-1.2	-1.9	-1.9
5	5,574	-1.0	-2.3	-2.9	-3.5	-2.5
6	5,402	-3.1	-3.4	-2.9	-0.9	-0.5
7	6,370	17.9	1.0	2.2	-0.1	0.8
8	6,004	-5.7	-6.1	-2.9	-4.2	-2.6
9	5,153	-14.2	-8.3	-4.1	-3.8	-3.6
10	5,556	7.8	-4.6	-2.7	-2.5	-1.4
11	5,647	1.6	-2.7	-2.3	-2.5	-2.5
12	7,430	31.6	-1.7	-1.2	-0.4	-0.3
24 年 1 月	6,321	-14.9	-2.8	-2.2	-2.3	-1.2
2	5,101	-19.3	-4.1	-3.4	-2.1	0.2
3	5,276	3.4	-3.6	-2.5	-0.3	5.1
4	5,391	2.2	-4.3	-3.1	-1.8	-0.6
5	5,357	-0.6	-3.9	-2.7	-1.0	-0.8
6	5,319	-0.7	-1.5	-1.5	-2.4	-2.6
7	5,994	12.7	-5.9	-5.9	-4.5	-4.4
8	5,866	-2.1	-2.3	-2.3	-0.5	-0.9

九州経済産業局『大型小売店販売動向』

※九州には沖縄を含む。



8月は、既存店（当年及び前年とも調査対象となった店舗）での比較は前年同月比2.3%減となり、13ヵ月連続で前年同月を下回った。

全店（調査対象が新設の店舗を含む）の販売額は58億66百万円で前年同月比2.3%減となり、13ヵ月連続で前年同月を下回った。また、前月比は2.1%減となった。

(1) 個人消費 (続き)

乗用車新規登録台数

(台、%)

年 月	佐 賀 県				対前年同月増減率				
	総 数		内 訳		佐 賀 県			九 州	全 国
		前月比	普通車	軽自動車	総 数	普通車	軽自動車		
19 年度	29,411		14,420	14,991	-3.6	-0.9	-6.1	-4.2	-3.7
20	26,515		12,507	14,008	-9.8	-13.3	-6.6	-8.7	-11.0
21	26,986		13,373	13,613	1.8	6.9	-2.8	8.4	6.8
22	24,010		12,009	12,001	-11.0	-10.2	-11.8	-5.7	-7.0
23	23,241		10,453	12,788	-3.2	-13.0	6.6	0.7	3.3
23 年 3 月	2,449	19.3	1,196	1,253	-35.3	-37.0	-33.6	-34.0	-37.3
4	1,017	-58.5	425	592	-43.6	-51.1	-36.5	-51.6	-48.6
5	1,259	23.8	542	717	-28.8	-37.8	-20.1	-36.0	-33.3
6	1,651	31.1	787	864	-27.1	-32.0	-22.0	-26.3	-21.8
7	1,747	5.8	818	929	-29.6	-40.2	-16.5	-26.3	-25.7
8	1,569	-10.2	725	844	-34.2	-45.9	-19.2	-28.0	-26.0
9	2,235	42.4	1,116	1,119	-13.6	-18.1	-8.5	-3.7	-2.2
10	1,862	-16.7	813	1,049	18.4	9.0	27.0	20.4	27.5
11	1,809	-2.8	852	957	23.7	24.6	22.8	24.8	25.1
12	1,786	-1.3	727	1,059	22.9	17.3	27.1	21.9	20.8
24 年 1 月	2,103	17.7	877	1,226	21.3	11.2	29.7	37.5	38.3
2	2,568	22.1	1,120	1,448	25.1	11.7	38.0	34.5	31.8
3	3,635	41.5	1,651	1,984	48.4	38.0	58.3	63.9	76.3
4	1,420	-60.9	522	898	39.6	22.8	51.7	114.5	99.5
5	1,555	9.5	665	890	23.5	22.7	24.1	75.8	68.4
6	1,838	18.2	903	935	11.3	14.7	8.2	54.9	46.8
7	1,980	7.7	1,019	961	13.3	24.6	3.4	47.9	42.4
8	1,384	-30.1	607	777	-11.8	-16.3	-7.9	16.7	15.6
9	1,334	-3.6	754	580	-40.3	-32.4	-48.2		

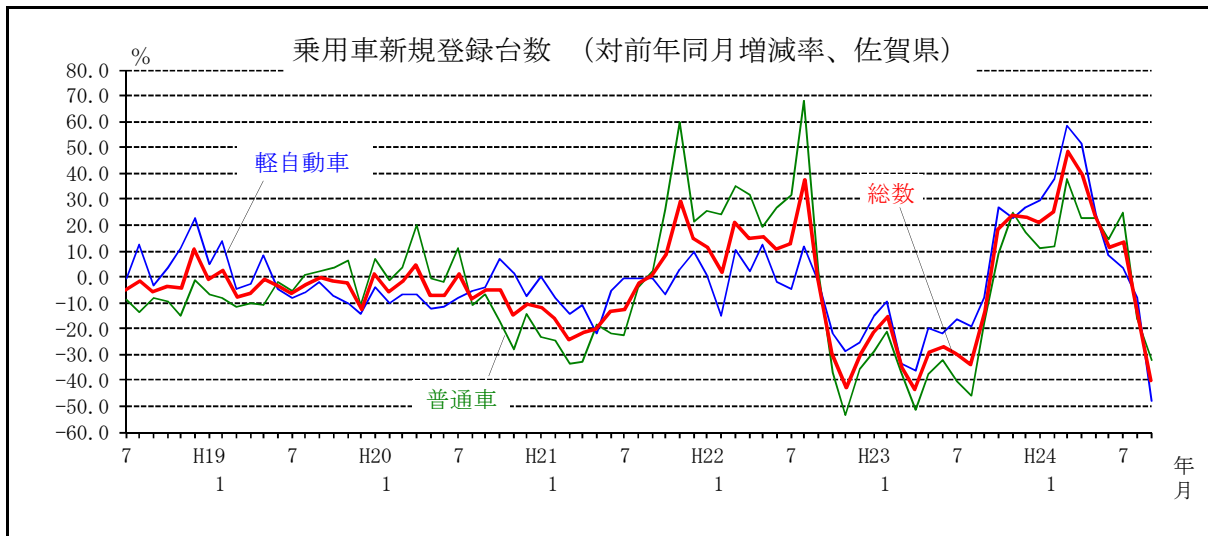
佐賀：佐賀県税事務所『自動車取得税 調定収入整理表』

九州、全国：九州経済産業局『九州主要経済指標』

※普通車には小型車を含む。

※佐賀県の数値は事業用を除く自家用のみ。

※九州、全国の指数(対前年同月増減率)は普通車と軽自動車の合計。九州には沖縄を含む。



9月は、1,334台で前年同月比40.3%減と2ヵ月連続で前年同月を下回った。また、前月比は3.6%減となった。

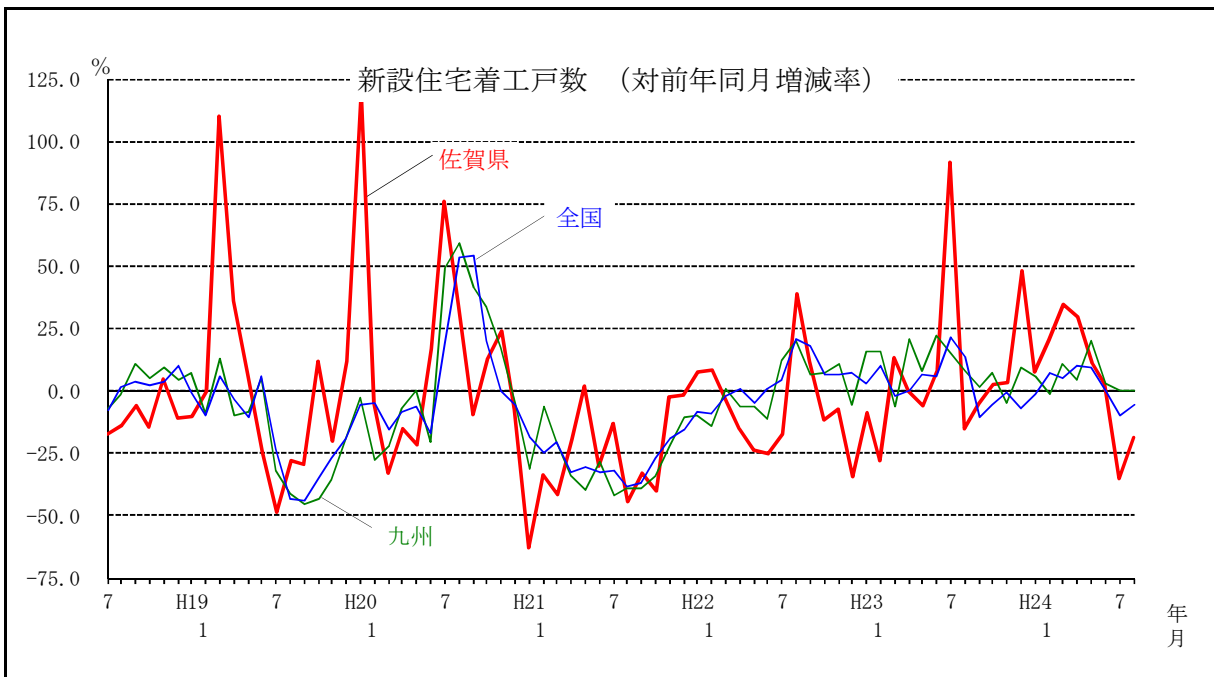
(2) 住宅建設

新設住宅着工戸数

(戸、%)

年 月	佐 賀 県			戸数対前年同月増減率			累計戸数対前年同月増減率		
	戸 数	前月比	累計戸数	佐賀県	九 州	全 国	佐賀県	九 州	全 国
19 年			5,755				-5.1	-19.5	-17.8
20			6,223				8.1	4.4	3.1
21			4,477				-28.1	-29.9	-27.9
22			4,075				-9.0	-0.1	3.1
23			4,417				8.4	8.9	2.6
23 年 3 月	268	-0.7	781	13.6	-6.4	-2.4	-11.0	7.7	3.2
4	316	17.9	1,097	-0.6	20.6	0.3	-8.3	10.9	2.4
5	281	-11.1	1,378	-6.0	7.6	6.4	-7.8	10.3	3.2
6	336	19.6	1,714	8.0	22.4	5.8	-5.1	12.4	3.6
7	666	98.2	2,380	91.9	15.3	21.2	10.5	12.9	6.3
8	362	-45.6	2,742	-15.2	7.8	13.9	6.3	12.2	7.4
9	303	-16.3	3,045	-5.0	1.3	-10.8	5.0	11.0	5.2
10	328	8.3	3,373	2.8	7.3	-5.8	4.8	10.6	4.0
11	526	60.4	3,899	3.5	-5.1	-0.3	4.6	8.8	3.6
12	518	-1.5	4,417	48.4	9.5	-7.3	8.4	8.9	2.6
24 年 1 月	261	-50.4	261	7.4	5.5	-1.1	7.4	5.5	-1.1
2	326	24.9	587	20.7	-1.1	7.5	14.4	2.2	3.1
3	360	10.4	947	34.3	10.7	5.0	21.3	4.9	3.7
4	409	13.6	1,356	29.4	4.2	10.3	23.6	4.7	5.4
5	312	-23.7	1,668	11.0	19.8	9.3	21.0	7.5	6.2
6	345	10.6	2,013	2.7	2.8	-0.2	17.4	6.6	5.0
7	432	25.2	2,445	-35.1	-0.1	-9.6	2.7	5.5	2.5
8	293	-32.2	2,738	-19.1	0.2	-5.5	-0.1	4.8	1.3

国土交通省『住宅着工統計』 ※九州には沖縄を含む。



8月は、293戸で前年同月比19.1%減となり、2ヵ月連続で前年同月を下回った。また、前月比は32.2%減となった。

(3) 公共工事

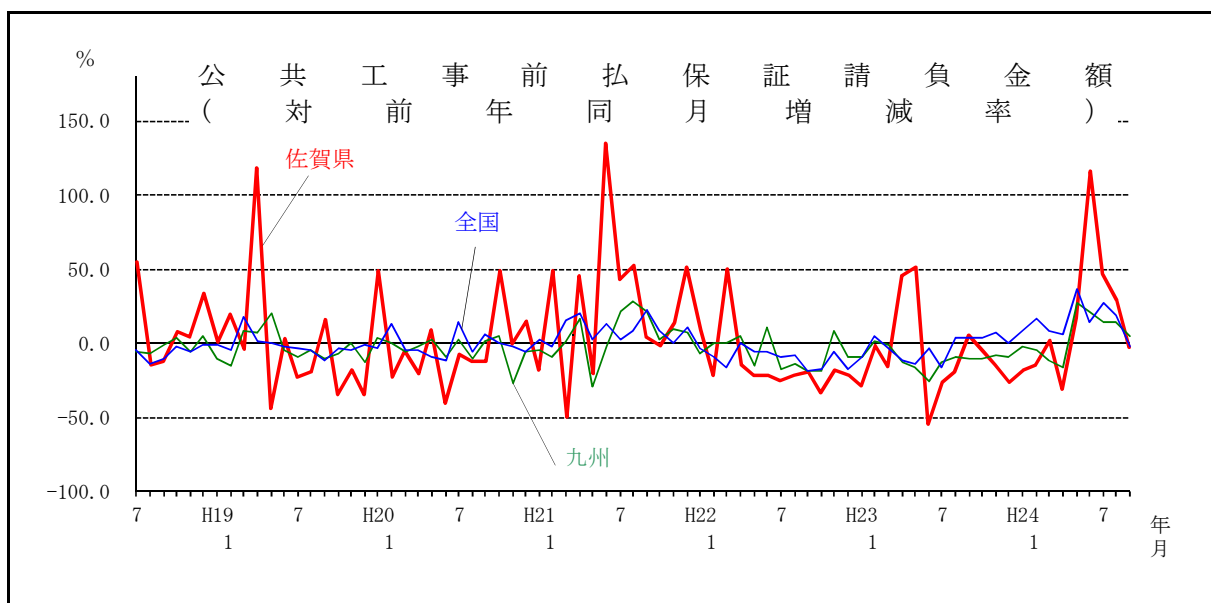
公共工事前払保証請負金額

(百万円、%)

年 月	佐 賀 県			請負金額対前年同月増減率			累計金額対前年同月増減率		
	請負金額		累計金額	佐賀県	九 州	全 国	佐賀県	九 州	全 国
		前月比							
18 年度			120,044				6.1	-2.9	-5.2
19			114,082				-5.0	-5.8	-4.1
20			103,880				-8.9	-4.0	0.1
21			128,121				23.3	6.4	4.9
22			101,361				-20.9	-8.1	-8.8
23			96,002				-5.3	-11.3	-0.5
23 年 3 月	11,428	70.0	101,361	-16.1	-0.7	-3.5	-20.9	-8.1	-8.8
4	18,237	59.6	18,237	45.1	-12.6	-11.2	45.1	-12.6	-11.2
5	7,372	-59.6	25,610	51.6	-16.3	-14.1	46.9	-13.9	-12.2
6	3,733	-49.4	29,343	-54.1	-25.8	-3.4	14.7	-18.0	-9.3
7	6,740	80.6	36,084	-26.8	-13.2	-15.9	3.7	-16.6	-11.1
8	6,729	-0.2	42,814	-19.7	-9.4	3.5	-0.8	-15.0	-8.5
9	9,933	47.6	52,747	5.5	-10.3	3.3	0.3	-13.9	-6.3
10	9,463	-4.7	62,211	-5.7	-10.0	3.2	-0.6	-13.2	-5.0
11	6,272	-33.7	68,483	-14.9	-8.0	6.8	-2.1	-12.6	-3.8
12	5,892	-6.1	74,376	-26.0	-9.0	0.6	-4.6	-12.3	-3.5
24 年 1 月	4,328	-26.5	78,704	20.7	-1.1	7.5	-5.4	-11.7	-2.8
2	5,711	32.0	84,416	-15.0	-5.0	16.8	-6.1	-11.3	-1.6
3	11,585	102.9	96,002	1.4	-11.2	8.0	-5.3	-11.3	-0.5
4	12,455	7.5	12,455	-31.7	-16.2	5.4	-31.7	-16.2	5.4
5	8,593	-31.0	21,048	16.6	26.6	36.7	-17.8	-1.9	16.3
6	8,041	-6.4	29,091	115.4	21.4	14.1	-0.9	5.5	15.5
7	9,872	22.8	38,963	46.5	14.5	26.6	8.0	8.2	18.3
8	8,667	-12.2	47,631	28.8	13.8	19.2	11.3	9.6	18.5
9	9,640	11.2	57,271	-2.9	4.9	-1.9	8.6	8.4	14.4

西日本建設業保証(株)

※四捨五入の関係で累計額が内訳と一致しない場合がある。九州には沖縄を含む。



9月は、請負金額96億40百万円で対前年同月比2.9%減となった。一方、前月比は11.2%増となった。



(4) 鋳工業生産

鋳工業生産指数 (季節調整済)

平成17年=100 (%)

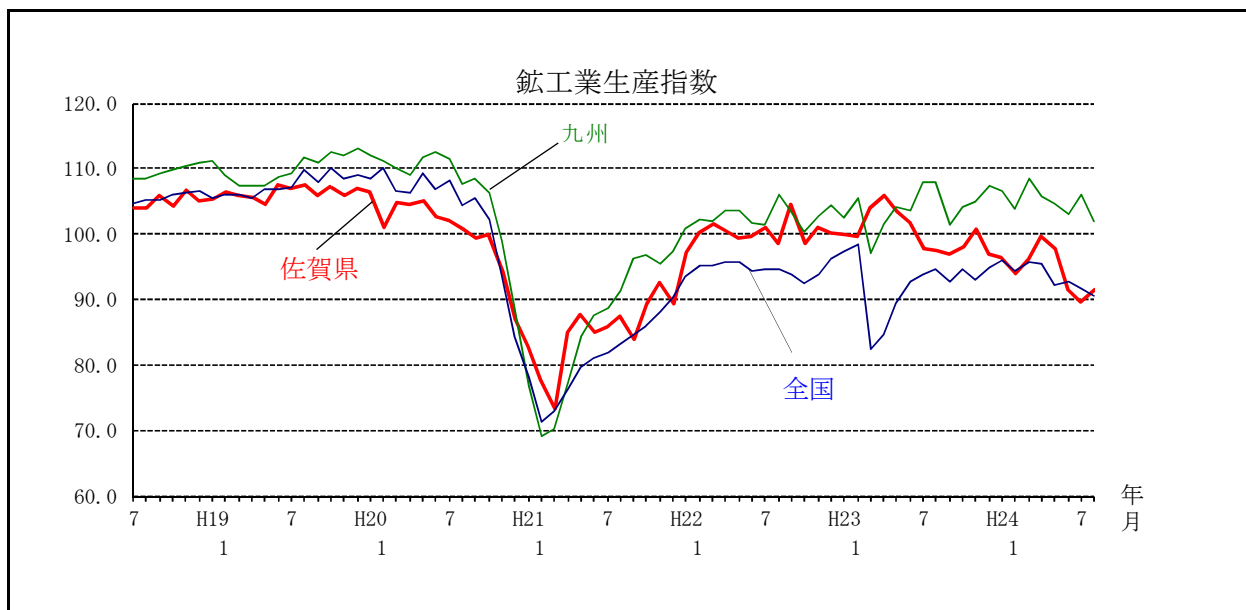
年 月	指 数			対 前 月 増 減 率			対 前 年 同 月 増 減 率		
	佐賀県	九 州	全 国	佐賀県	九 州	全 国	佐賀県	九 州	全 国
20 年平均	100.8	107.5	103.8				-5.2	-2.3	-3.4
21	85.0	85.6	81.1				-15.7	-20.4	-21.9
22	100.2	102.5	94.4				17.9	19.7	16.4
23	100.3	103.8	92.2				0.1	1.3	-2.3
23 年 2 月	99.7	105.6	98.5	-0.1	2.9	1.1	-1.9	3.3	4.5
3	104.1	97.1	82.5	4.4	-8.0	-16.2	3.8	-4.7	-12.4
4	106.0	101.5	84.5	1.8	4.5	2.4	8.2	-3.1	-12.7
5	103.5	104.0	89.4	-2.4	2.5	5.8	5.9	1.4	-4.6
6	101.8	103.7	92.8	-1.6	-0.3	3.8	3.0	2.1	-0.6
7	97.8	107.8	93.8	-3.9	4.0	1.1	-3.6	5.4	-1.7
8	97.5	107.8	94.6	-0.3	0.0	0.9	-2.0	2.6	1.6
9	97.0	101.4	92.8	-0.5	-5.9	-1.9	-7.7	-1.8	-2.4
10	98.1	104.0	94.5	1.1	2.6	1.8	-1.4	3.8	0.9
11	100.8	104.8	92.9	2.8	0.8	-1.7	0.7	2.0	-2.9
12	97.0	107.4	95.0	-3.8	2.5	2.3	-5.0	1.8	-3.0
24 年 1 月	96.5	106.6	95.9	-0.5	-0.7	0.9	-2.2	3.9	-1.6
2	94.0	103.8	94.4	-2.6	-2.6	-1.6	-1.7	3.1	1.5
3	96.0	108.5	95.6	2.1	3.5	1.3	-8.3	10.6	14.2
4	99.6	105.7	95.4	3.8	-2.6	-0.2	-6.2	4.9	12.9
5	97.8	104.6	92.2	-1.8	-1.0	-3.4	-4.5	3.2	6.0
6	91.5	102.9	92.6	-6.4	-1.6	0.4	-10.1	-1.8	-1.5
7	89.5	r 106.0	r 91.7	-2.2	r 3.0	r -1.0	-8.4	r 0.1	r -0.8
8	91.6	p 101.9	p 90.5	2.3	p -3.9	p -1.3	-6.0	p -3.5	p -4.3

佐賀：統計調査課『佐賀県鋳工業指数月報』

九州：九州経済産業局『九州地区の鋳工業動向(速報)』

全国：経済産業省『鋳工業生産・出荷・在庫指数確報』

※年平均の指数及び対前年同月増減率は原指数。九州には沖縄を含まない。pは速報値、rは確報値を表す。



8月は、91.6で前年同月比6.0%減となり、9ヵ月連続で前年同月を下回った。一方、前月比は2.3%増となった。

(4) 鈇工業生産 (続き)

鈇工業出荷、在庫指数 (季節調整済) (%)

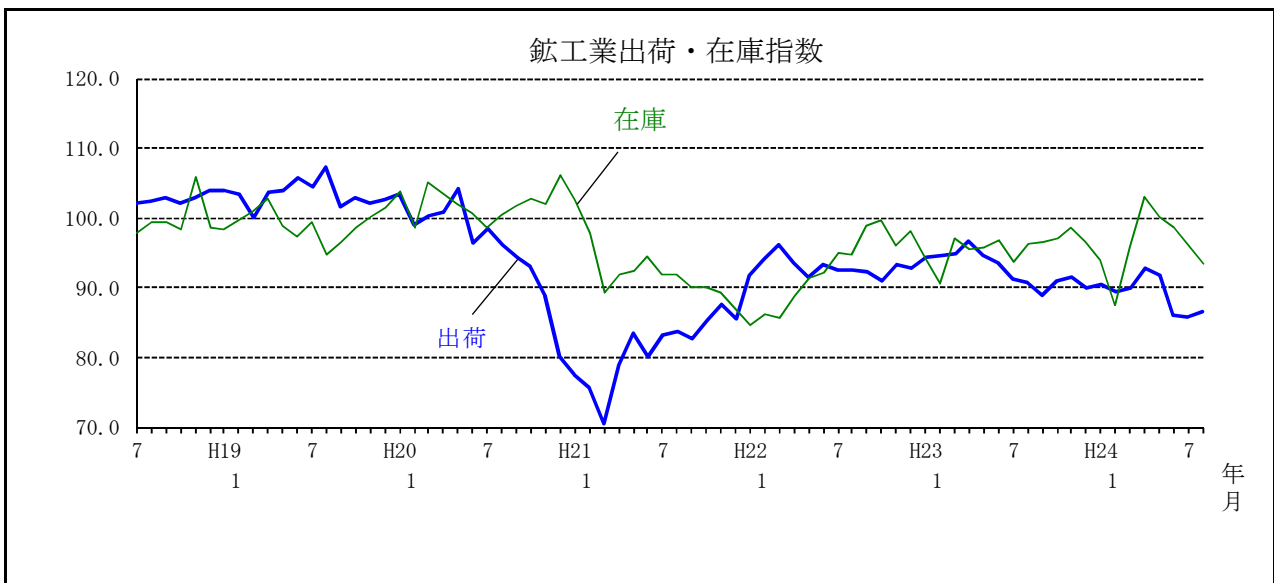
年 月	出 荷		在 庫	
	指 数	対前年同 月増減率	指 数	対前年同 月増減率
20年平均	96.4	-6.8	102.3	3.3
21	81.3	-15.7	92.2	-9.9
22	92.9	14.3	92.6	0.4
23	92.7	-0.2	95.8	3.5
23年 1月	94.5	2.7	93.9	9.7
2	94.7	0.8	90.7	4.5
3	95.1	-0.7	97.1	13.0
4	96.5	4.9	95.5	6.8
5	94.7	4.3	96.3	5.2
6	93.6	0.7	96.9	6.2
7	91.3	-1.1	93.8	-1.7
8	90.7	-2.6	96.4	2.5
9	89.0	-5.0	96.6	-1.7
10	91.0	-0.6	97.2	-2.5
11	91.7	-1.5	98.7	3.8
12	90.1	-4.0	96.6	-1.5
24年 1月	90.5	-3.8	93.9	1.4
2	89.5	-3.8	87.5	1.4
3	90.0	-5.5	95.9	-2.1
4	92.7	-4.6	103.0	6.9
5	91.7	-2.7	100.2	3.9
6	86.1	-8.0	98.5	1.6
7	85.8	-6.0	96.0	2.4
8	86.6	-4.5	93.4	-3.2

統計調査課『佐賀県鈇工業指数月報』  
※年平均の指数及び対前年同月増減率は原指数

陶磁器生産、出荷高 (t、百万円)

年 月	生 産	出 荷	
	重 量	重 量	金 額
20年	10,097	10,286	11,321
21	8,671	8,733	9,427
22	9,385	9,105	8,917
23	8,222	8,227	8,159
23年 1月	682	746	667
2	744	706	602
3	813	814	675
4	740	787	817
5	669	635	810
6	682	645	705
7	589	543	595
8	621	611	551
9	629	623	567
10	706	689	696
11	679	726	739
12	668	702	735
24年 1月	562	-	-
2	523	-	-
3	566	-	-
4	560	-	-
5	493	-	-
6	501	-	-
7	466	-	-
8	496	-	-

統計調査課『生産動態統計調査』  
※出荷金額は、平成22年3月公表時から「タイル」  
を含めた数値に改訂した。  
※平成24年1月から生産のみの公表となった。



(5) 雇用労働

所定外労働時間数

平成22年平均=100

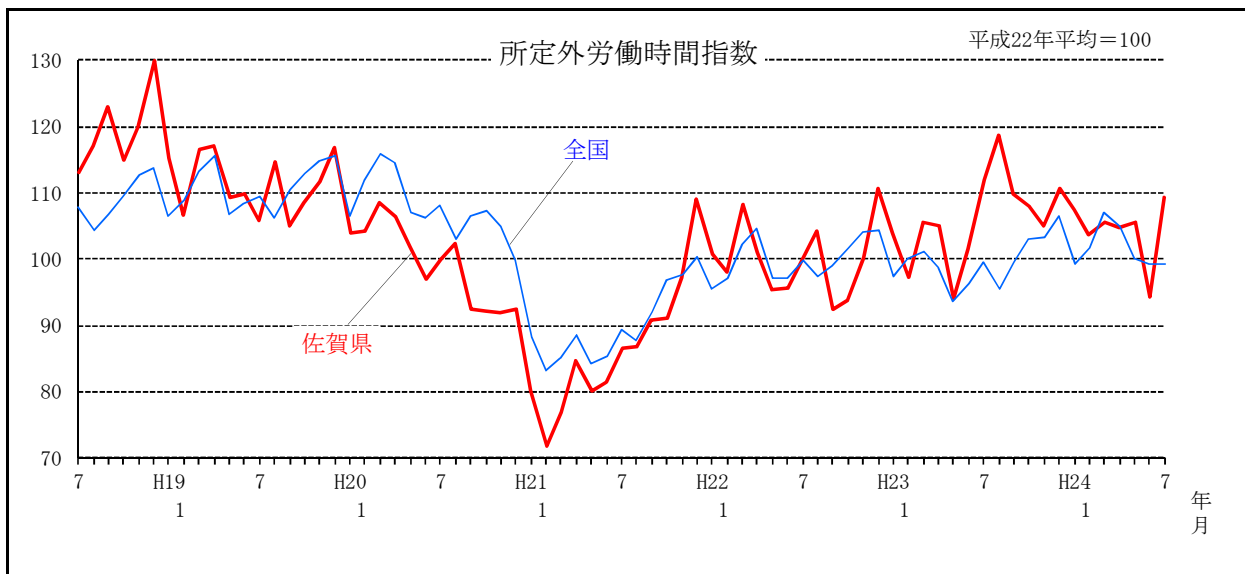
(時間、%)

年 月	所定外労働時間数		同 指 数		対前年同月増減率	
	佐賀県	全 国	佐賀県	全 国	佐賀県	全 国
18年平均	12.0	12.9	118.0	108.2	-0.1	3.2
19	12.2	13.4	111.4	110.7	-5.6	2.3
20	11.3	12.4	99.4	107.6	-10.7	-2.8
21	9.1	12.9	86.4	89.9	-13.2	-16.5
22	10.1	13.4	100.0	100.0	15.9	11.3
23	10.3	11.9	105.9	99.5	5.9	-0.5
23年 2月	9.6	12.0	97.1	100.1	-1.1	3.1
3	10.4	0.6	105.6	101.1	-2.5	-1.0
4	10.3	11.8	104.9	98.6	4.0	-5.8
5	9.2	11.2	93.9	93.6	-1.5	-3.7
6	9.9	11.5	101.5	96.2	6.0	-1.1
7	10.9	11.9	112.0	99.5	12.2	-0.3
8	11.5	11.4	118.6	95.4	13.8	-1.9
9	10.6	11.9	109.7	99.6	18.6	0.5
10	10.4	12.3	108.0	103.1	15.1	1.3
11	10.1	12.3	105.1	103.2	5.0	-0.9
12	10.6	12.7	110.7	106.4	0.1	2.1
24年 1月	11.6	12.0	107.4	99.2	3.5	1.7
2	11.2	12.3	103.7	101.7	6.8	1.6
3	11.4	12.8	105.6	105.8	0.0	4.6
4	11.3	12.7	104.6	105.0	-0.3	6.5
5	11.4	12.1	105.6	100.0	12.5	6.8
6	10.2	12.0	94.4	99.2	-7.0	3.1
7	11.8	12.0	109.3	99.2	-2.4	-0.3

佐賀：統計調査課『毎月勤労統計調査』（事業所規模30人以上）

全国：厚生労働省『 “ ” 』（ “ ” ）

※増減率は指数をベースとする。



(5) 雇用労働 (続き)

有効求人倍率(季節調整済) (倍)

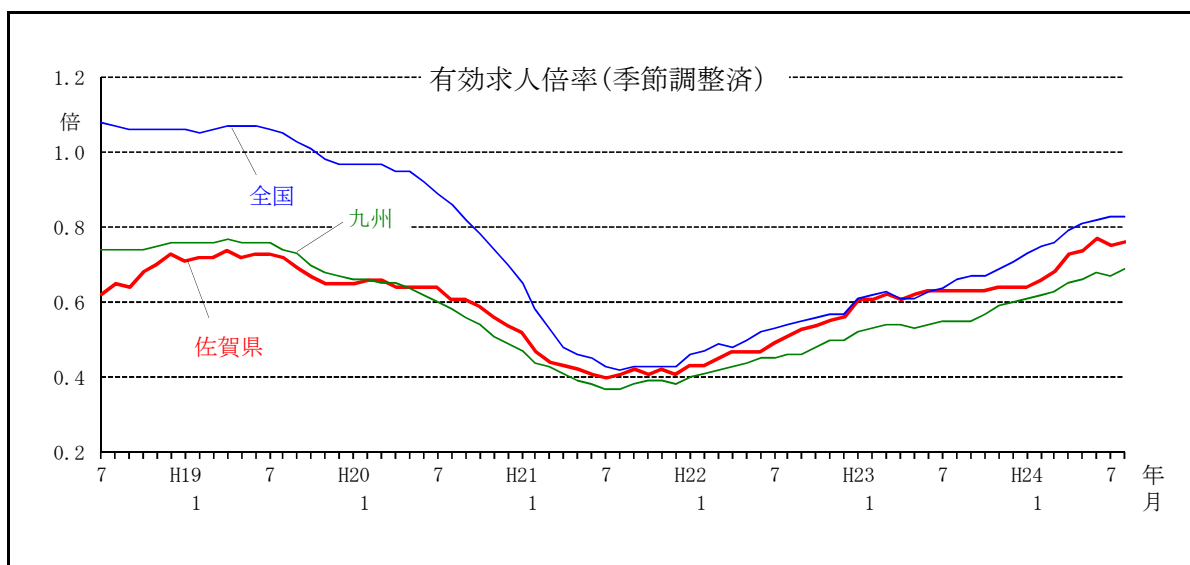
年 月	有効求人倍率		
	佐賀県	九州	全国
17年度	0.63	0.68	0.98
18	0.67	0.74	1.06
19	0.69	0.71	1.02
20	0.57	0.54	0.77
21	0.42	0.39	0.45
22	0.53	0.48	0.56
23年 2月	0.61	0.53	0.62
3	0.61	0.54	0.63
4	0.61	0.54	0.61
5	0.62	0.53	0.61
6	0.63	0.54	0.63
7	0.63	0.55	0.64
8	0.63	0.55	0.66
9	0.63	0.55	0.67
10	0.63	0.57	0.67
11	0.64	0.59	0.69
12	0.64	0.60	0.71
24年 1月	0.64	0.61	0.73
2	0.66	0.62	0.75
3	0.68	0.63	0.76
4	0.73	0.65	0.79
5	0.74	0.66	0.81
6	0.77	0.68	0.82
7	0.75	0.67	0.83
8	0.76	0.69	0.83

佐賀労働局『一般職業紹介状況』  
 厚生労働省『一般職業紹介状況』  
 ※パートタイムを含む。九州には沖縄を含む。  
 ※年度の数値は原数値。

地区別有効求人倍率(原数値) (倍)

年 月	安定所別有効求人倍率						
	佐賀	唐津	武雄	伊万里	鳥栖	鹿島	多久
17年度	0.70	0.54	0.59	0.55	0.70	0.55	0.36
18	0.75	0.53	0.57	0.75	0.69	0.51	-
19	0.75	0.59	0.59	0.70	0.72	0.58	-
20	0.63	0.53	0.51	0.52	0.58	0.52	-
21	0.43	0.41	0.40	0.43	0.40	0.44	-
22	0.53	0.47	0.53	0.62	0.55	0.55	-
23年 2月	0.70	0.52	0.58	0.70	0.65	0.67	-
3	0.70	0.52	0.58	0.67	0.62	0.62	-
4	0.60	0.45	0.49	0.56	0.52	0.54	-
5	0.58	0.43	0.55	0.53	0.53	0.49	-
6	0.61	0.47	0.57	0.57	0.55	0.49	-
7	0.63	0.51	0.57	0.58	0.55	0.53	-
8	0.68	0.52	0.59	0.59	0.55	0.55	-
9	0.69	0.53	0.66	0.64	0.61	0.54	-
10	0.74	0.56	0.63	0.65	0.64	0.54	-
11	0.79	0.63	0.66	0.65	0.70	0.58	-
12	0.81	0.64	0.67	0.69	0.69	0.63	-
24年 1月	0.77	0.59	0.66	0.68	0.74	0.64	-
2	0.76	0.65	0.63	0.69	0.76	0.64	-
3	0.74	0.64	0.59	0.73	0.78	0.62	-
4	0.70	0.60	0.53	0.64	0.71	0.53	-
5	0.73	0.58	0.49	0.73	0.65	0.49	-
6	0.76	0.58	0.50	0.75	0.70	0.50	-
7	0.79	0.58	0.51	0.72	0.73	0.51	-
8	0.84	0.57	0.54	0.74	0.78	0.64	-

佐賀労働局『一般職業紹介状況』  
 ※パートタイムを含む。  
 ※多久は平成18年3月31日付で佐賀と統合。



8月は、0.76倍で前年同月を0.13ポイント上回り、30ヵ月連続で前年同月を上回った。また、前月比は0.01ポイント上回った。

(6) 企業倒産

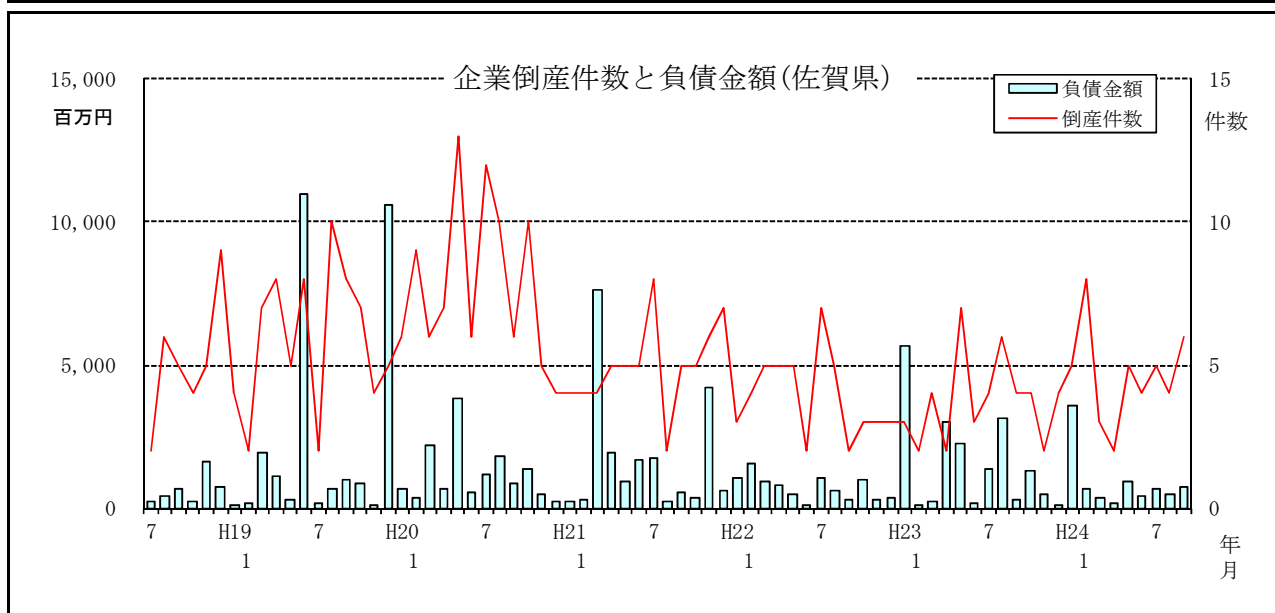
企業倒産件数、負債金額

(件、百万円、%)

年 月	佐 賀 県				累計件数対前年同月増減率			累計金額対前年同月増減率		
	件 数	累計件数	金 額	累計金額	佐賀県	九 州	全 国	佐賀県	九 州	全 国
19 年		70		27,972	48.9	10.6	6.4	243.3	-1.1	4.1
20		94		14,239	34.3	13.9	11.0	-49.1	58.7	114.6
21		60		20,367	-36.2	-24.9	-1.1	43.0	-50.2	-43.6
22		47		8,363	-21.7	-23.1	-13.9	-58.9	-48.6	3.3
23		45		18,003	-4.3	4.1	-4.4	115.3	24.1	-49.8
23 年 3 月	4	9	220	5,967	-25.0	-8.4	-7.4	71.4	-6.9	-72.7
4	2	11	2,992	8,959	-35.3	-8.3	-7.2	108.5	0.1	-67.0
5	7	18	2,228	11,187	-18.2	1.2	-5.0	134.0	19.6	-63.4
6	3	21	157	11,344	-12.5	1.7	-3.9	132.5	85.7	-60.7
7	4	25	1,335	12,679	-19.4	3.5	-3.2	114.9	63.1	-58.2
8	6	31	3,135	15,814	-13.9	5.7	-3.3	142.8	65.0	-43.0
9	4	35	264	16,078	-7.9	1.8	-3.9	137.0	51.5	-52.7
10	4	39	1,300	17,378	-4.9	2.9	-4.9	124.3	31.2	-54.1
11	2	41	500	17,878	-6.8	5.0	-4.2	123.1	28.6	-53.2
12	4	45	125	18,003	-4.3	4.1	-4.4	115.3	24.1	-49.8
24 年 1 月	5	5	3,573	3,573	66.7	11.9	-5.4	-37.0	-51.9	47.8
2	8	13	638	4,211	160.0	6.9	-0.2	-26.7	-30.6	51.7
3	3	16	348	4,559	77.8	12.6	-0.8	-23.6	-4.9	43.4
4	2	18	138	4,697	63.6	14.8	-2.3	-47.6	41.3	29.0
5	5	23	937	5,634	27.8	11.6	-0.4	-49.6	15.1	26.0
6	4	27	389	6,023	28.6	4.7	-3.3	-46.9	-27.5	20.5
7	5	32	688	6,711	28.0	1.4	-3.5	-47.1	-30.6	44.8
8	4	36	447	7,158	16.1	0.2	-3.8	-54.7	-26.5	10.0
9	6	42	731	7,889	20.0	-0.7	-4.1	-50.9	-24.7	8.0

(株) 東京商工リサーチ『全国企業倒産状況』

※負債金額1千万円以上。九州には沖縄を含む。



9月は、倒産件数6件、負債金額7億31百万円で、前月と比べて件数は2件増加し、金額は2億84百万円増となった。

(7) 物 価

消費者物価指数

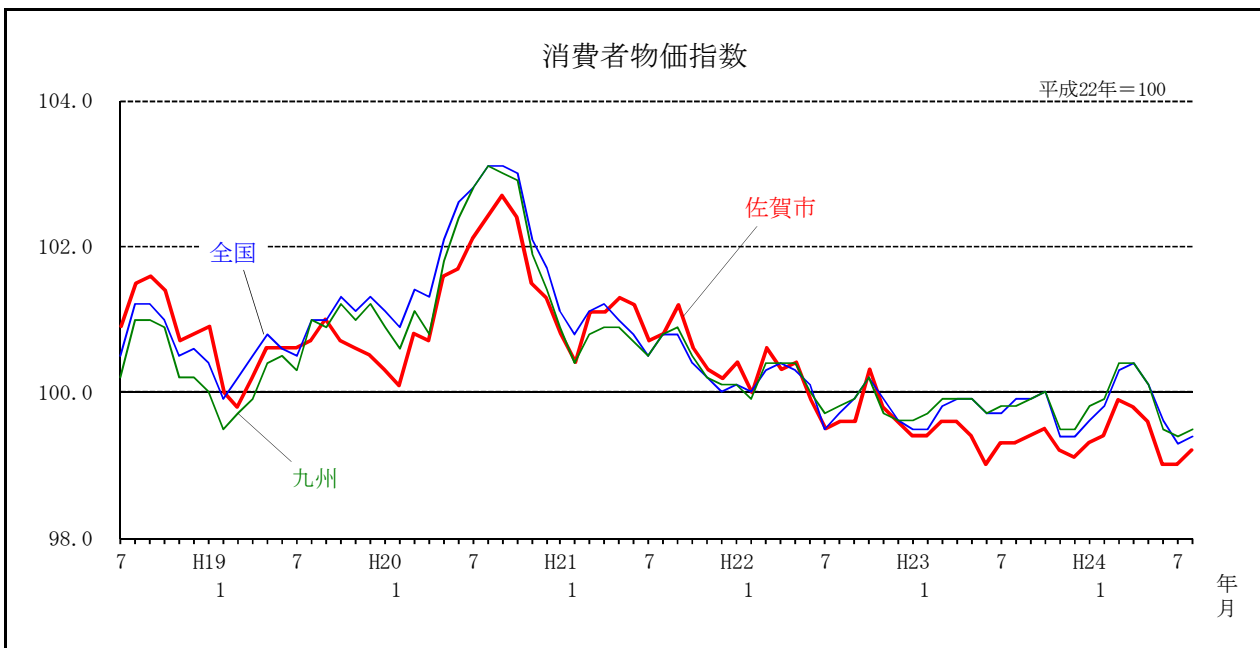
平成22年=100

(%)

年 月	指 数			対 前 月 増 減 率			対 前 年 同 月 増 減 率		
	佐 賀 市	九 州	全 国	佐 賀 市	九 州	全 国	佐 賀 市	九 州	全 国
19年平均	100.5	100.5	100.7				-0.3	0.2	0.0
20	101.5	101.9	102.1				1.0	1.4	1.4
21	100.8	100.6	100.7				-0.7	-1.3	-1.4
22	100.0	100.0	100.0				-0.8	-0.6	-0.7
23	99.4	99.8	99.7				-0.7	-0.2	-0.3
23年 2月	99.4	99.7	99.5	0.0	0.0	0.0	-0.6	-0.3	-0.5
3	99.6	99.9	99.8	0.2	0.2	0.3	-1.0	-0.5	-0.5
4	99.6	99.9	99.9	0.0	0.0	0.1	-0.7	-0.5	-0.4
5	99.4	99.9	99.9	-0.2	0.0	0.0	-1.0	-0.5	-0.4
6	99.0	99.7	99.7	-0.4	-0.2	-0.2	-0.9	-0.3	-0.4
7	99.3	99.8	99.7	0.4	0.2	0.0	-0.2	0.1	0.2
8	99.3	99.8	99.9	0.0	0.0	0.1	-0.3	0.0	0.2
9	99.4	99.9	99.9	0.1	0.1	0.0	-0.2	0.1	0.0
10	99.5	100.0	100.0	0.0	0.1	0.1	-0.8	-0.2	-0.2
11	99.2	99.5	99.4	-0.2	-0.5	-0.6	-0.6	-0.3	-0.5
12	99.1	99.5	99.4	-0.1	0.0	0.0	-0.5	-0.1	-0.2
24年 1月	99.3	99.8	99.6	0.3	0.2	0.2	-0.1	0.1	0.1
2	99.4	99.9	99.8	0.1	0.2	0.2	0.0	0.3	0.3
3	99.9	100.4	100.3	0.5	0.5	0.5	0.3	0.5	0.5
4	99.8	100.4	100.4	-0.1	0.1	0.1	0.1	0.6	0.4
5	99.6	100.1	100.1	-0.1	-0.3	-0.3	0.3	0.2	0.2
6	99.0	99.5	99.6	-0.6	-0.6	-0.5	0.1	-0.1	-0.2
7	99.0	99.4	99.3	0.0	-0.2	-0.3	-0.3	-0.5	-0.4
8	99.2	99.5	99.4	0.2	0.1	0.1	-0.2	-0.3	-0.4

統計調査課『消費者物価指数』

※九州には沖縄（那覇市）を含む。



8月は、99.2で前年同月比0.2%減となった。一方、前月比は0.2%増となった。

(8) 金融

金融機関別貸出残高(佐賀県)

(億円、%)

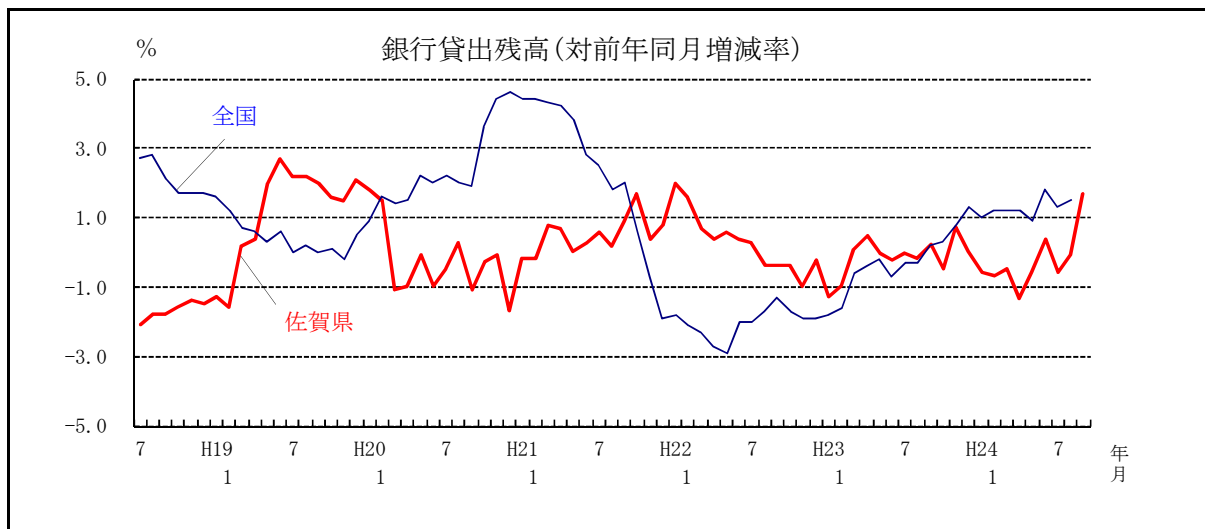
貸出約定平均金利

(年利%)

年月末	合計					銀行対前年 同月増減率		年月	地方銀行		
	銀行	信用 金庫	信用 組合	銀行 対前年 同月増減率	全国	佐賀県	九州		全国		
										前月比	
19年	13,622	11,354		1,682	586	2.1	0.5	19年	-	-	2.083
20	13,469	11,166		1,725	578	-1.7	4.6	20	-	-	1.998
21	13,615	11,253		1,776	586	0.8	-1.9	21	-	-	1.804
22	13,923	11,225		2,139	559	-0.2	-1.9	22	-	-	1.694
23	13,910	11,228		2,131	551	0.0	1.3	23	-	-	1.581
23年 3月	14,028	11,332	0.9	2,123	573	0.1	-0.6	23年 3月			1.662
4	13,933	11,260	-0.6	2,112	561	0.5	-0.4	4			1.656
5	13,877	11,203	-0.5	2,116	558	-0.0	-0.2	5			1.648
6	13,810	11,139	-0.6	2,114	557	-0.2	-0.7	6			1.641
7	13,894	11,228	0.8	2,113	553	-0.0	-0.3	7			1.631
8	13,820	11,162	-0.6	2,107	551	-0.2	-0.3	8			1.622
9	13,796	11,141	-0.2	2,107	548	0.2	0.2	9			1.608
10	13,788	11,134	-0.1	2,107	547	-0.5	0.3	10			1.602
11	13,781	11,130	-0.0	2,110	541	0.7	0.8	11			1.594
12	13,910	11,228	0.9	2,131	551	0.0	1.3	12			1.581
24年 1月	13,803	11,144	-0.7	2,112	547	-0.6	1.0	24年 1月			1.571
2	13,811	11,159	0.1	2,106	546	-0.7	1.2	2			1.564
3	14,011	11,279	1.1	2,168	564	-0.5	1.2	3			1.549
4	13,811	11,112	-1.5	2,149	550	-1.3	1.2	4			1.539
5	13,817	11,136	0.2	2,134	547	-0.6	0.9	5			1.529
6	13,872	11,183	0.4	2,142	547	0.4	1.8	6			1.521
7	13,843	11,159	-0.2	2,137	547	-0.6	1.3	7			1.511
8	13,833	11,146	-0.1	2,137	550	-0.1	1.5	8			1.501
9	14,034	11,328	1.6	2,152	554	1.7					

佐賀：H20.2まで日本銀行佐賀事務所『佐賀県内金融統計』  
H20.3から(社)佐賀銀行協会、佐賀信用金庫、佐賀県信用組合協会提供  
全国：日本銀行『金融経済統計月報』  
※暦年値は各年12月を採用。

全国：日本銀行『貸出約定平均金利の推移』  
※佐賀、九州の調査(佐賀県金融概況及び九州主要経済指標)は廃止。  
※貸出約定平均金利には当座貸越を含む。  
※暦年値は各年12月を採用。



9月の銀行貸出残高は、1兆1,328億円で前年同月比1.7%増となった。また、前月比は1.6%増となった。

(9) 人口  
人口、世帯

(人)

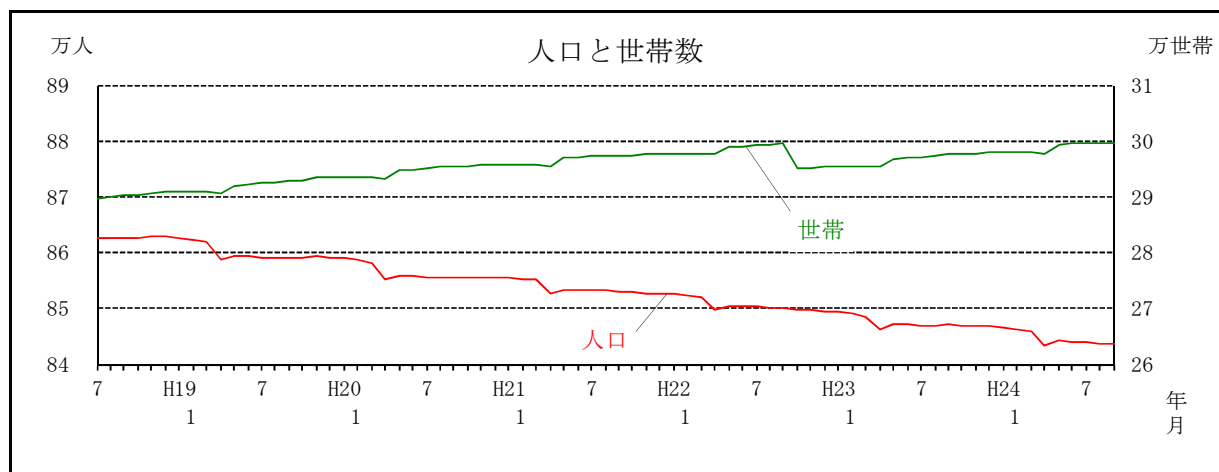
(世帯)

年 月	人 口			世 帯 数		
	対前月増減数	対前年増減数		対前月増減数	対前年増減数	
19年						
20						
21						
22						
23						
23年 1月						
2						
3						
4						
5						
6						
7						
8						
9						
10						
11						
12						
24年 1月						
2						
3						
4						
5						
6						
7						
8						
9						

統計調査課『佐賀県の推計人口』

※22年の人口・世帯数は国勢調査の確定値。

※年値は各年10月1日現在、月値は各月1日現在。



(人口) 9月は、843,769人で、前年同月と比べ3,394人の減少となり、平成9年5月以降連続して、前年同月を下回った。また、前月に比べ43人減少した。

(世帯) 9月は、299,689世帯で、前年同月と比べ2,144世帯の増加となった。また、前月に比べ67世帯増加した。



### 3 佐賀県景気動向指数

#### 1 平成24年7月の動向

- ◆ 先行指数 **40.0%** …… 2ヶ月連続で50%を下回った。
- ◆ 一致指数 **28.6%** …… 2ヶ月連続で50%を下回った。
- ◆ 遅行指数 **41.7%** …… 2ヶ月連続で50%を下回った。

#### 〈個別指標の動向〉

	+ となった指標		- となった指標		保ち合い(O)	
<b>《先行系列》</b>  採用系列数 10 拡張系列数 4.0 <b>指数 40.0</b>	所定外労働時間数 乗用車新車登録台数 銀行貸出残高(☆) 手形交換金額(☆)	2ヵ月振り 4ヵ月振り 3ヵ月連続 2ヵ月連続	新規求人数 鉱工業生産指数(生産財) 鉱工業在庫率(生産財・逆) 新設住宅着工戸数 企業倒産件数(逆) 不渡手形金額(逆)	4ヵ月振り 2ヵ月連続 2ヵ月連続 2ヵ月連続 2ヵ月連続 2ヵ月連続		
<b>《一致系列》</b>  採用系列数 7 拡張系列数 2.0 <b>指数 28.6</b>	有効求人倍率 輸入総額(唐津+伊万里)	8ヵ月連続 2ヵ月振り	就職率 鉱工業生産指数(総合) 鉱工業出荷指数(総合) 大型店売上高(☆) 着工建築物床面積(産業用)	4ヵ月連続 2ヵ月連続 2ヵ月連続 3ヵ月振り 2ヵ月振り		
<b>《遅行系列》</b>  採用系列数 6 拡張系列数 2.5 <b>指数 41.7</b>	陶磁器生産重量 銀行預貸率	7ヵ月振り 3ヵ月連続	雇用保険受給実人員(逆) 消費者物価指数(☆) 鉱工業在庫指数(総合)	3ヵ月連続 3ヵ月連続 4ヵ月振り	常用雇用指数	

(逆)は逆サイクルを示す。

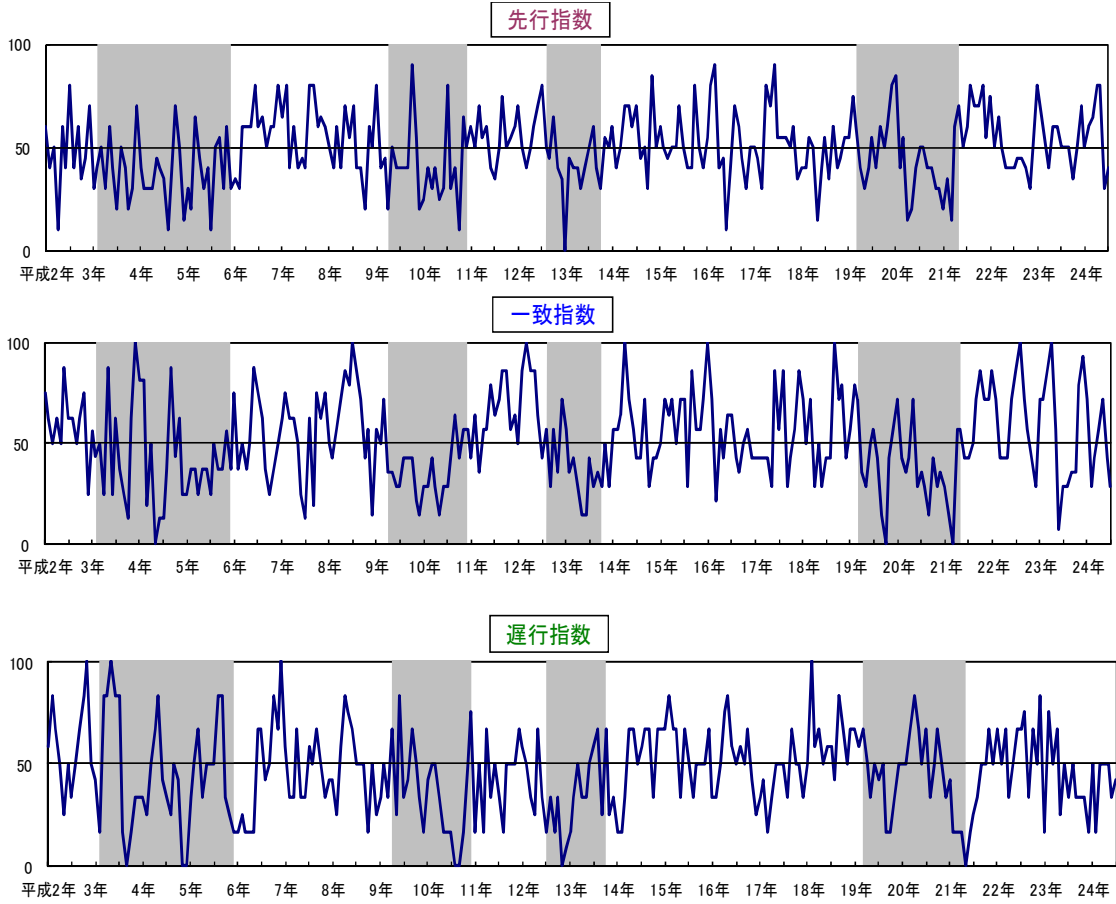
(☆)は対前年同月比で、その他はセンサス法により季節調整を行っている。

#### 景気動向指数 (DI : Diffusion Index) の見方

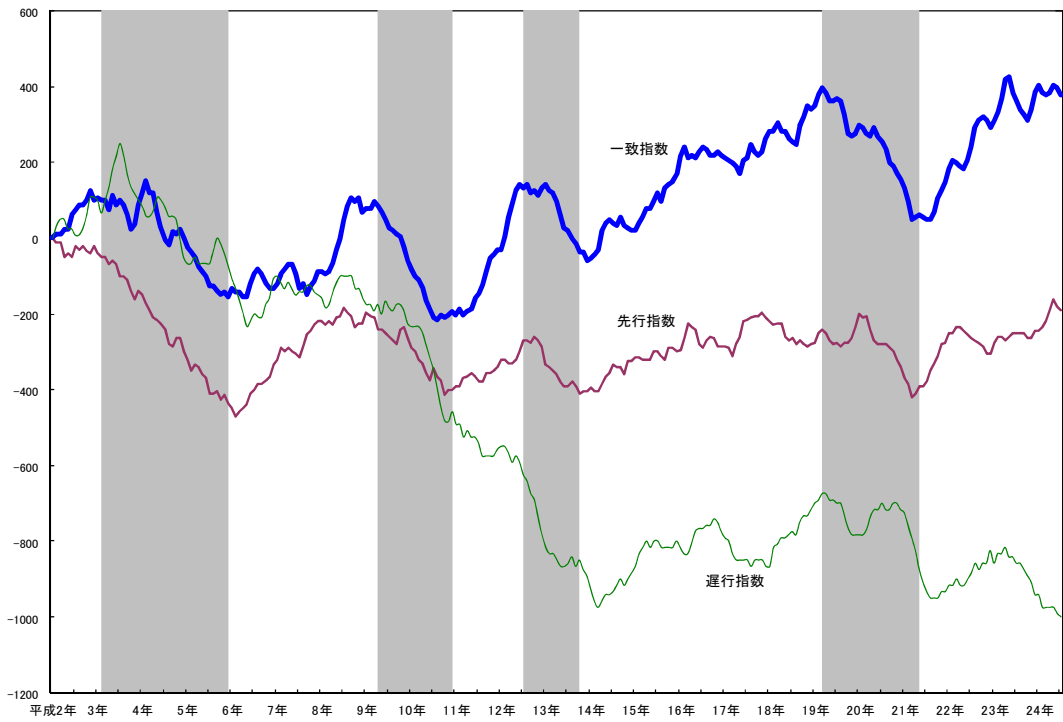
- ★ DIは、景気の動きを各種の指標によって総合的にとらえようとするもので、各系列で採用指標のうち3ヵ月前と比較して増加している系列(+)が何%を占めているかを表したものです。  
各系列において、指数の計算方法は次式によります。  
指数 = (「+」の指標数 + 0.5 × 保ち合い「0」の指標数) ÷ 当該採用指標数 × 100
- ★ DIには3つの指標があり、それぞれ下記のような特徴があります。  
「先行指数」 …… 景気に対し先行して動き、景気の先行きを予測する。  
「一致指数」 …… 景気に対しほぼ一致して動き、景気の状態を示す。  
「遅行指数」 …… 景気に対し遅れて動き、景気の動きを確認する。
- ★ 一致指数が基調的に50%を上回って推移している時期は景気拡張期、50%を下回って推移している時期は景気後退期と判断します。  
なお、値そのものの大きさは景気変動の大きさないし振幅を示すものではありません。
- ★ DIは不規則な動きをすることが多いので、基調的な動きは累積DIのグラフで見ると分かりやすくなります。

# DIのグラフ

## 〈カレントDIグラフ〉



## 〈累積DIグラフ〉



※ シャド一部分は景気後退期を示す。

$$\text{今月の累積DI} = \text{先月の累積DI} + (\text{今月のDI} - 50)$$