

## 佐賀県景気動向指数

令和2年11月30日  
政策部統計分析課

### 1 令和2年9月の動向

- ◆ 先行指数 **70.0%** …… 2か月連続で50%を上回った。
- ◆ 一致指数 **42.9%** …… 10か月連続で50%を下回った。
- ◆ 遅行指数 **0.0%** …… 2か月振りに50%を下回った。

#### 〈個別指標の動向〉

	+ となった指標		- となった指標		保ち合い(0)	
<b>《先行系列》</b> 採用系列数 10 拡張系列数 7.0 <b>指数 70.0</b>	所定外労働時間数 新規求人数 鉱工業生産指数(生産財) 乗用車新車登録台数 鉱工業在庫率(生産財・逆) 企業倒産件数(逆) 銀行貸出残高(☆)	3か月連続 3か月連続 2か月連続 3か月連続 2か月連続 2か月連続 7か月連続	新設住宅着工戸数 不渡手形金額(逆) 手形交換金額(☆)	4か月連続 4か月振り 2か月振り		
<b>《一致系列》</b> 採用系列数 7 拡張系列数 3.0 <b>指数 42.9</b>	有効求人倍率(就業地別) 着工建築物床面積(産業用) 輸入総額(唐津港+伊万里港)	13か月振り 3か月振り 2か月振り	就職率 鉱工業生産指数(総合) 鉱工業出荷指数(総合) 大型店売上高(☆)	7か月連続 6か月連続 2か月振り 4か月振り		
<b>《遅行系列》</b> 採用系列数 6 拡張系列数 0.0 <b>指数 0.0</b>			常用雇用指数 雇用保険受給実人員(逆) 陶磁器生産重量 消費者物価指数(☆) 鉱工業在庫指数(総合) 銀行預貸率	2か月連続 5か月連続 2か月振り 3か月振り 2か月連続 2か月振り		

(逆)は逆サイクルを示す。

(☆)は対前年同月比で、その他はセンサス局法により季節調整を行っている。

(注)・センサス局法X-12-ARIMAで季節調整をしている指標についてはデータを追加するたびに季節調整要因が変更されるため、  
 遡及して数値が変わり変化方向が変わることがあります。

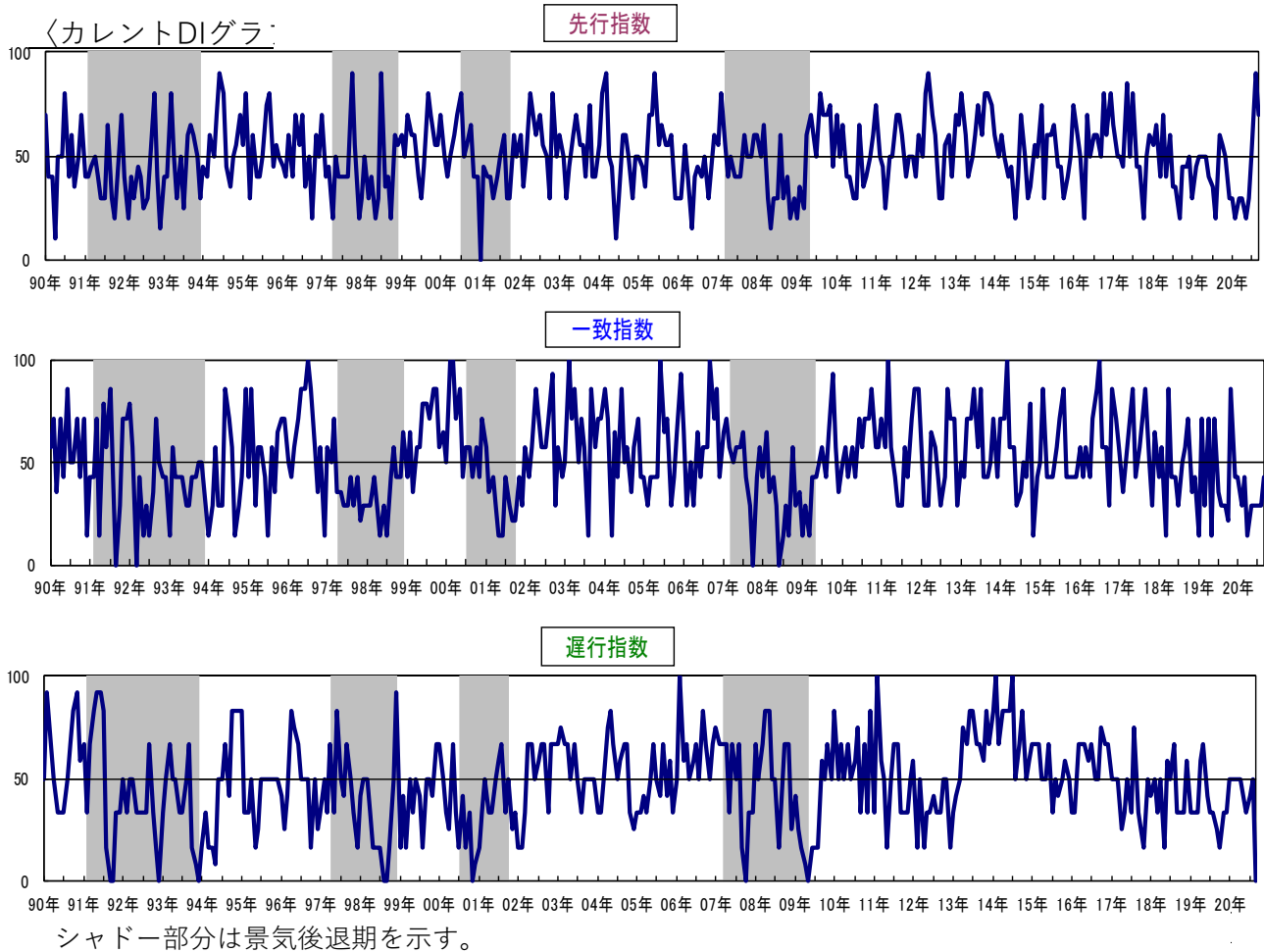
・鉱工業指数など一部の指標は補正を行うことから、同様に遡及して数値が変わることがあります。

・有効求人倍率は、H26年5月分公表から遡及して、「一般職業紹介状況」(厚生労働省)より、「就業地別(季節調整値)」を使用しています。

(注)令和2年5月分において、基準年以降の全期間で季節調整替を行ったため、一部変化方向が変わっています。



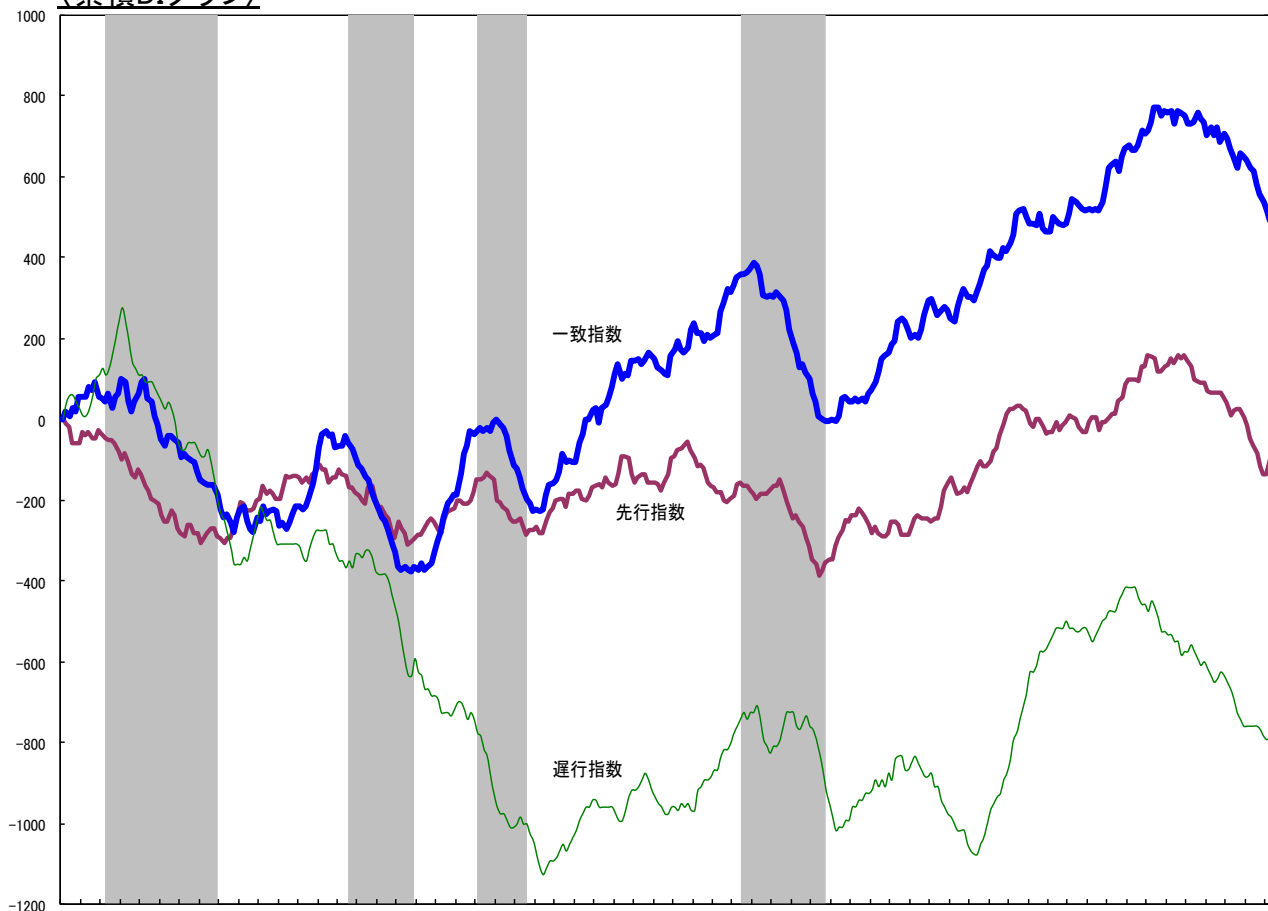
### 3 佐賀県DIのグラフ



#### 景気動向指数(DI:Diffusion Index)の見方

- ★ DIは、景気の動きを各種の指標によって総合的にとらえようとするもので、各系列で採用指標のうち3か月前と比較して増加している系列(+)が何%を占めているかを表したものです。  
各系列において、指数の計算方法は次式によります。  
指数 = (「+」の指標数 + 0.5 × 保ち合い「0」の指標数) ÷ 当該採用指標数 × 100
- ★ DIには3つの指標があり、それぞれ下記のような特徴があります。
  - 「先行指数」・・・ 景気に対し先行して動き、景気の先行きを予測する。
  - 「一致指数」・・・ 景気に対しほぼ一致して動き、景気の状態を示す。
  - 「遅行指数」・・・ 景気に対し遅れて動き、景気の動きを確認する。
- ★ 一致指数が基調的に50%を上回って推移している時期は景気拡張期、50%を下回って推移している時期は景気後退期と判断します。  
なお、値そのものの大きさは景気変動の大きさないし振幅を示すものではありません。
- ★ DIは不規則な動きをすることが多いので、基調的な動きは累積DIのグラフで見ると分かりやすくなります。

### 〈累積DIグラフ〉



90年 91年 92年 93年 94年 95年 96年 97年 98年 99年 00年 01年 02年 03年 04年 05年 06年 07年 08年 09年 10年 11年 12年 13年 14年 15年 16年 17年 18年 19年 20年

※ シェード部分は景気後退期を示す。

今月の累積DI=先月の累積DI+(今月のDI-50)

## 4 佐賀県の景気基準日付

谷	山	谷	期 間		
			拡張	後退	全循環
-	S48年12月	S50年5月	-	17ヵ月	-
S50年5月	S52年1月	S53年1月	20ヵ月	12ヵ月	32ヵ月
S53年1月	S55年2月	S57年12月	25ヵ月	34ヵ月	59ヵ月
S57年12月	S60年5月	S61年11月	29ヵ月	18ヵ月	47ヵ月
S61年11月	H3年1月	H5年12月	50ヵ月	35ヵ月	85ヵ月
H5年12月	H9年3月	H10年12月	39ヵ月	21ヵ月	60ヵ月
H10年12月	H12年6月	H13年10月	18ヵ月	16ヵ月	34ヵ月
H13年10月	H19年2月	H21年5月	64ヵ月	27ヵ月	91ヵ月
H21年5月					